



Université Mouloud MAMMERI
Faculté du génie de construction
Département d'architecture
Tizi-Ouzou



Mémoire de master en architecture
Thème : la culture divertissement
Intitulée du projet

Centre d'artisanal a Ath Rehouna
Thazqa n yirmad Nath Rehouna



Option : Architecture urbain et la cultures constructifs

Présenté par

Mr MOALI Missipsa

Mr SABOUR Abdelkader

Encadrée par

Mr ATEK Samir

Mr KHELLAF Abdelmalek

Année universitaire 2020/2021

Remerciements

*Tous d'abord, nous tenons à remercier «DIEU» le tout puissant de
Nous avoir contribué la foi, la force, le courage et la patience afin
de réaliser notre travail et poursuivre notre parcours du début
jusqu'à la fin.*

*Nous tenons à remercier toutes les personnes qui ont contribué de
près ou de loin à l'élaboration
Et à la réalisation de notre modeste travail.*

*Nous adressons nos remerciements les plus sincères à nos
encadreurs; Mr. ATEK Samir et Mr. KHELLAF Malek qui nous ont
guidés, conseillés, orientés et suivis pendant toute l'année.*

*Il nous est agréable d'adresser nos vifs remerciements aux membres
du jury de nous avoir fait honneur en assistant à notre soutenance et
en évaluant notre travail.*

*Ainsi nous souhaitons exprimer notre profonde gratitude à
l'ensemble*

*Des enseignants qui ont contribué à notre formation et qui nous ont
aidés dans les différentes
Étapes de ce projet de fin d'études.*

Nos sincères remerciements pour tous.

Dédicaces

J'ai l'immense plaisir de dédier ce travail:

*A mes chers et respectueux parents "mon défunt père **MOALI Belaid** que dieu lui offre la paix éternel et à ma mère **DEBIANE Faroudja** Que Dieu tout puissant vous garde et vous procure la santé et le bonheur maman.*

" à qui j'offre ce

Modeste travail en témoignage de votre patience, votre amour votre soutien et

Votre encouragement tout au long de ma vie.

*A mes chère sœurs : **mekiossa, faroudja et Sabrina.***

*A mon cher grand frère : **Massinissa.***

En témoignage de l'attachement, de l'amour et l'affection que je porte pour vous.

Un spécial dédicace à ma grande famille qui ma soutenue, accueillie et encouragé au long demes études du début jusqu'à la fin.

*A l'ensemble de tous les enseignements du département d'architecture à l'université Mouloud **MAMMERI, de Tizi-Ouzou.***

*En fin, à mes chers collègues et amies ; **Hassan, Boukhalfa** qui ont fait preuve d'un soutien important au long de ma formation, je tiens à vous porter avec joie un immense respect et vous attribuer mes remerciements les plus profond car c'est avec vous que j'ai passé mes meilleurs moments.*

Sans oublier tous mes camarades avec qui j'ai passé une agréable année. et mon cher binôme Abdelkader

Missipsa

Dédicaces

Avec l'expression de ma reconnaissance, je dédie ce modeste travail à ceux qui, quels que soient les termes, je n'arriverais jamais à leur exprimer mon amour sincère ;

*A mes chers parents, mon père **Mohamed** et ma mère **Fatima** que dieu l'accueille dans son vaste paradis il lui offre la paix éternelle aucun hommage ne pourrait être à la hauteur de l'amour dont ils ne cessent de me combler.*

A mes chères sœurs et mes chers frères que dieu les protège et leurs offre la chance et le bonheur.

A mes oncles, mes tantes maternels et paternels, à mes cousins et mes cousines ; pour leur encouragement tout au long de mon parcours universitaire.

*A tous mes amis que j'ai connus jusqu'à maintenant, au nom de de l'amitié qui nous réunis et au nom de nos souvenirs inoubliables, sans oublier mon binôme **missipsa** pour sa patience et sa compréhension tout au long de ce projet.*

A l'ensemble de tous les enseignements du département d'architecture à l'université Mouloud MAMMERI, de Tizi-Ouzou.

Abdelkader

Sommaire :

I. Remerciements.

II. Dédicaces.

III. Sommaire.

IV. Table de figures.

V. Résumé.

VI. Mots clés.

1. Chapitre Introductif : Approche méthodologique.	14.
1.1. Introduction	14
1.2. Problématique générale :	14
1.3. Hypothèses :	14
1.4. Les Objectifs	15
1.5. Le choix du site	15
2. Chapitre 1 : Approche contextuelle	17
2.1. Présentation de la Kabylie	17
2.2. Organisations socio-politiques de la Kabylie	18
2.3. La Kabylie entre hier et demain	20
2.4. Organisation spatiale des villages kabyles	21
2.5. Les matériaux de construction	22
2.6. Rupture de l'homme avec la nature	23
2.7. Conclusion	25
3. Chapitre 02 : Analyse contextuelle	27
3.1. Présentation du village et son contexte	27
3.2. Situation	28
3.3. Délimitation	29
3.4. Accessibilité	29
3.5. Naissance et croissance du village ait rehouna	29
3.6. Organisation spatiale du village ait rehouna	30
3.7. Matériaux de constructions	33
3.8. L'organisation spatiale et morphologique du noyau originel du village	33
3.9. Les données naturelles	34

Les carences _____	36
Les potentialités _____	36
Les propositions d'aménagement du village : _____	37
Assiette d'intervention _____	39
4. Chapitre 3 : Approche thématique _____	43
4.1. Définition de l'artisanat _____	43
4.2. Définition des concepts : _____	44
4.3. Domaines et activités d'artisanat : _____	44
4.4. Différents types de métier d'artisanat : _____	46
4.5. Politique de l'état ALGERIEN : _____	51
4.6. Analyse des exemples : _____	52
4.7. Recommandations : _____	61
5. Chapitre 4 : programmation architecturale _____	63
5.1. Programme du projet _____	63
5.2. Les fonctions du projet : _____	64
5.3. Programme qualitatif : _____	64
5.4. Programme surfacique : _____	68
5.5. Organigramme fonctionnel _____	69
6. Chapitre 5 : genèse du projet _____	71
6.1. Introduction : _____	71
6.2. Idéation du projet, schéma de principe et philosophie : _____	71
6.3. Raconte-Art _____	72
6.4. Le parcours du Raconte-Art dans le village ait retourna _____	72
6.5. Genèse et la naissance du projet _____	73
6.6. Description du projet _____	77
6.7. Principes et concepts architecturaux : _____	81
6.8. Conclusion : _____	89.
6.9. La circulation verticale _____	90
La circulation horizontale _____	90
7. Chapitre 06 : approche technique _____	94
7.1. Introduction _____	94
7.2. Matériaux utilisés _____	94
7.3. Systèmes constructifs : _____	98
7.4. Types d'assemblages : _____	102

Conclusion générale.

Bibliographie.

La table des figures

Figure 1 toureg	17
Figure 2: les oures	17
Figure 3: les kabyles.....	17
Figure 4 : Résistance des kabyle contre l'invasionSource : www.google-images.com.....	17
Figure 5 Le figuier Source : www.google-images.com	18
Figure 6: Le figuier de barbare Source : www.google-images.com	18
Figure 7: Les olives Source : www.google-images.com.....	18
Figure 8: Schéma de l'organisation sociopolitique de Kabylie.....	18
Figure 9: Axxam (La famille).Source : www.google-images.com	19
Figure 10: taxaruvt .Source : www.google-images.com	19
Figure 11:adrum .Source : www.google-images.com.....	19
Figure 12:: thadarth .Source : www.google-images.com.....	20
Figure 13:aarch nath yirathen .Source : www.google-images.com	20
Figure 14:Photo d'une famille Kabyle devant leur maison – 1900 Source : Archive photo - Web	22
Figure 15: Les trois parties qui composent Axxam.....	22
Figure 16:: Pierre utilisée dans la construction de la maison traditionnel Kabyle	22
Figure 17:Coupe verticale sur une maisonKabyle. Source : www.aruvar.com	23
Figure 18:Perspective extérieure de la maison kabyle.Source : www.aruvar.com	23
Figure 19:.. Logements AADL à Tizi-Ouzou Source : www.google	24
Figure 20:.. Logements AADL à Tizi-Ouzou Source : www.google	24
Figure 21:Siege de la CASNOS de Tizi Ouzou Source : www.google-images.com.....	24
Figure 22:Stade du boukhalfa Source : www.google-images.com	24
Figure 23:Croquis Image mentale de la rupture	24
Figure 24:Croquis Image mentale de la rupture	24
Figure 25:Vue sur le village En 1870 en Kabylie. Source : Tourisme algérien : la Grande Kabylie	25
Figure 26:image représente l le village d'Ait Rahouna source : Google village ait rehouna	27
Figure 27:image sur village ait rahouna Ait Rahouna source google image	28
Figure 28:image sur village ait rahouna Ait Rahouna source google image	28
Figure 29:carte représente la situation du village d'Ait Rahouna source : image satellite traité par les auteurs.....	28
Figure 30:principe d'implantation du noyau orginiel du village d'Ait Rahouna ; source : auteurs.	29
Figure 31:image represente le azniq; sources : auteurs.....	30
Figure 32:image représente un abrid.....	30
Figure 33:image représente un abrid.....	30
Figure 34:image represnte tajmaat bouzid source auteur.....	31
Figure 35:images représentent tajmaa source Google image.....	31
Figure 36:image représente afrag n lhara ; source auteurs.....	31
Figure 37:image représente afrag n lhara ; source auteurs.....	31
Figure 38:image représente extérieur de axxam Source auteur	32
Figure 39:image représente intérieur de axxam Source auteur	32
Figure 40: coupes représentent axxam ; source : internet	32
Figure 41:plans représentent axxam ; source : internet.....	32
Figure 42: image représente les matériaux de construction d'axxam source auteur.....	33
Figure 43:image represente les revetement des mur à l'interieur ;axxam source :auteurs. ...	33
Figure 44 :carte représente l'organisation spatiale et morphologique du noyau originel du village d'Ait Rahouna ; source ;image satellite de google earth traitée par les auteurs.....	33

Figure 45:Ath rehouna en hiver source google image	34
Figure 46:représente la coupe du village Ath rehouna source google earth	34
Figure 47;représente le relief du village Ath rehouna source google earth	34
Figure 48:vue sur la montagne du village ait rehouna (Source : Google).....	34
Figure 49:la vue sur mer du village ait rehouna (Source : Google)	34
Figure 50:: Vue sur le village Ath rehouna source google image	35
Figure 51:Vue sur mer depuis le village Ath rehouna source google image	35
Figure 52:illustration sur un village kabyle source google image	36
Figure 53 : situation du notre assiette par rapport a zone touristique source auteur	38
Figure 54: proposition d'aménagement du village ait rehouna source auteur	38
Figure 55:carte représente la situation de l'assiette d'intervention dans le village d'Ait Rahouna ; source ; image satellite de Google earth traitée par les auteurs	39
Figure 56:carte représente l'accessibilité de la parcelle d'intervention source google earth traite par auteur.....	40
Figure 57:carte représente les limites de site d'intervention dans le village d'Ait Rahouna ;Source ; image satellite de Google earth traitée par les auteurs.....	41
Figure 58:images représente le contexte de site source google image.....	41
Figure 59:images représente le contexte de site source google image.....	41
Figure 60:image représente la vannerie source google image	47
Figure 61:image représente les bijoux source Google	47
Figure 62:image représente les robes kabyle source Google	48
Figure 63:image représente les robes kabyles source Google.....	48
Figure 64:image représente la dinanderie source google image	48
Figure 65:image représente la céramique d'art source google image.....	49
Figure 66:image représente représente la broderie source google image	49
Figure 67:image représente représente la broderie source google image	49
Figure 68:image représente la poterie (Source : Google)	50
Figure 69:image représente la poterie (Source : Google)	50
Figure 70:représente le tissage kabyle source google image	50
Figure 71;centre indesign handmade source google image	52
Figure 72: parcours.....	53
Figure 73:: composition volumétrique	53
Figure 74:composition spatiale et fonctionnelle	53
Figure 75:plan architectural	54
Figure 76: vue sur l'entrée	54
Figure 77: vue en 3D de projet.....	54
Figure 78:Centre d'artisanat, Saharanpur, India Source google	55
Figure 79:zoning fonctionnel	55
Figure 80:plan de masse	56
Figure 81:plan d'assemblage	57
Figure 82:Centre d'artisanat, Saharanpur, India	57
Figure 83:Centre de céramique de Triana (Espagne) source google	58
Figure 84:Centre de céramique de Triana (Espagne) Source Google Traite par hauteur	58
Figure 85; Plans du centre céramique	59
Figure 86:Parcours du centre céramique	59
Figure 87:moucharabieh.....	60
Figure 88:moucharabieh.....	60
Figure 89:la réception source google image	65
Figure 90:la réception source google image	65
Figure 91:la norme de la salle de cours source google	65

Figure 92:la norme de la salle laboratoire source google.....	65
Figure 93:Image représente l’atelier du production source google image	65
Figure 94:Image représente les boutiques de vente source google image	66
Figure 95:Image représente espace d’exposition extérieur source google image	66
Figure 96: Image représente espace d’exposition intérieur source google image.....	66
Figure 97:Image représente les bureaux source google image	67
Figure 98:Image représente les salles de la restauration source google image	67
Figure 99: les normes de sanitaire a mobilité réduite source google	67
Figure 100: Image représente les sanitaires sources google image.....	67
Figure 101:Organigramme de principe source auteur.....	71
Figure 102:image du racont-art source google image	72
Figure 103:: image du raconte-art source google image	72
Figure 104: le parcours du raconte-art Source Google erth traite pat les auteurs	72
Figure 105: Présentation de la parcelle d’intervention source auteur traite par auteur	73
Figure 106;Matérialisation de l’axe de transition source auteur	73
Figure 107:El Haraa Kabyle source google	74
Figure 108:El Haraa Kabyle source auteur	74
Figure 109:: organisation du projet en suivant la périphérie source auteur	74
Figure 110:organisation du en suivant la périphérie. Source auteur	75
Figure 111:organisation du en suivant la périphérie. Source auteur	75
Figure 112:organisation du projet en suivant la périphérie source auteur	75
Figure 113:la superposition du volume source auteur	76
Figure 114:translation du volume source auteur	76
Figure 115:la dégradation du volume source auteur	76
Figure 116; organisation du projet suivant le parcours du racontart source auteur	76
Figure 117: l’articulation des entités source auteur	77
Figure 118:Vue globale sur la volumétrie finale di projet (façade ouest. source auteur.....	77
Figure 119:entrée nord-ouest source auteur	78
Figure 120:entrée nord-est. Source auteur	78
Figure 121:Vue sur l’entrée principale source auteur	79
Figure 122: les différentes entités du projet. Source auteur	79
Figure 123:: Principe d’horizontalité source auteur	82
Figure 124: Concept de contraste de forme source auteur	82
Figure 125:Concept de contraste du vide et du plein source auteur.....	83
Figure 126:Concept de contraste du vide et de la pleine source auteur	83
Figure 127: Concept de monumentalité source auteur	83
Figure 128: Concept de mouvement source auteur	84
Figure 129:Concept de mouvement. Source auteur	84
Figure 130:: Concept d’asymétrie source auteur.....	84
Figure 131: Concept d’asymétrie source auteur.....	84
Figure 132;intergration du projet au site source auteur.....	85
Figure 133: terrassement en banquette source auteur	85
Figure 134:La foret du yakouren .source auteur	94
Figure 135:Le Bois lamellé collé. Source auteur	96
Figure 136:Le Bois lamellé collé. source auteur	96
Figure 137:: Pierre de construction source google image	97
Figure 138:: Pierre de construction source google image	97
Figure 139:Toiture en en ardoise naturelle source google image	98
Figure 140:Toiture en en ardoise naturelle source google image	98
Figure 141:fondation en pierres source google image	99

Figure 142: schéma de fondation en pierres source auteur	99
Figure 143:Ossature de bois en portique en bois massif source google image.....	99
Figure 144:Ossature de bois en portique en bois massif source google.....	99
Figure 145: Mur de soutènement en gabionnage de pierre. Source Google	100
Figure 146:plancher en bois PDF/construction d'une maison a ossature de bois, « Thierry Paradis	100
Figure 147:porte a faux PDF/construction d'une maison a ossature de bois, « Thierry Paradis	100
Figure 148: Escaliers autoportant avec des contremarches en bois	101
Figure 149:escalier autoportant source google image.....	101
Figure 150:le bois traite en résine Source : https://resinpro.fr/products/epoxywood-1-5-kg-resine-epoxy-pour-bois-revetement	101
Figure 151:type de liaison Source : https://www.idea-bois.com/art-pied-de-poteau-en-u-sceller-ppd90-70g-simpson-371.htm	102
Figure 152:type de liaison Source : https://www.idea-bois.com/art-pied-de-poteau-en-u-sceller-ppd90-70g-simpson-371.htm	102
Figure 153:type de leison Connecteurs métalliques pour travée en bois.	102
Figure 154:pose de bois Source : https://www.pinterest.fr/homefeed/	103
Figure 155:pose de bois Source : https://www.pinterest.fr/homefeed	103
Figure 156:Mur de pierre en maçonnerie de moellon source auteur.....	103
Figure 157:Mur de pierre en maçonnerie de moellon source auteur.....	103
Figure 158:Assemblage avec liaison à mi-bois d'aboutage	104

Résumée

La Kabylie représente des richesses patrimoniales et culturelles divers

Ce mémoire se base sur une réflexion de l'état actuel de l'architecture en Kabylie. La problématique posée est une manière de revendiquer un savoir-faire local comme assise culturelle afin de réconcilier ou bien superposer l'identité traditionnelle et le globalisme contemporain, ainsi qu'un développement local des économies par l'exploitation de toutes ressources existantes.

Notre travail consiste à produire une architecture contemporaine spécifique à la région, qui prend en charge les différentes identités à savoir l'identité géographique, économique, historique ou culturelle.

Notre choix expérimental s'est porté sur le village Ath Arhouna qui présente une situation géographique très avantageuse et illustrative de cette architecture d'aujourd'hui.

Dans notre engagement, nous avons essayé d'apporter une alternative architecturale à travers une maison de l'artisanal reprend les différents concepts tirés du contexte (Géographique, Historique et culturel) tout en s'inscrivant dans le cadre du développement économique local durable.

Mots clés

Kabylie, Culture, Identité, Architecture, Ath Rehouna, Durabilité, Intégration, La mer, métiers artisanal, maison artisanal, Bien-être, Divertissement, développement économique local.

An aerial photograph of a medieval hilltop village. The buildings are constructed from light-colored stone or plaster with dark, tiled roofs. A prominent church tower with a square top is visible at the top of the hill. The village is surrounded by steep, rocky slopes with some greenery. The text 'Chapitre introductif' is overlaid in the center in a stylized orange font.

Chapitre introductif

1. Chapitre introductif :

Introduction

Des changements dans son mode de vie, sous l'influence de la colonisation et de La Kabylie, comme toutes les sociétés du monde, a connu des mutations et la modernisation, Où l'art de bâtir est le domaine le plus illustrant de ces changements. L'architecture kabyle traditionnelle représente le savoir et le savoir-faire de nos ancêtres et de la symbiose homme-nature, ce qui leurs a permis survivre et de s'adapter à une nature hostile, dont ils ont fait leur première source de vie.

Aujourd'hui en Kabylie, la construction a perdu son authenticité et sa signification, et le seul but recherché est le quantitatif (la quantité d'espace) et ceci au détriment de la nature. Les villages kabyles se sont urbanisés, l'aspect rural s'est dissipé, les matériaux locaux ont été remplacés par du béton, brique et acier, qui sont des matériaux industrialisés et qui agressent le paysage naturel.

Problématique générale :

L'architecture vernaculaire villageoise des kabyles contiennent une leçon d'architecture en termes d'espace et de technique, une tradition de bâtisseurs perpétuée pendant des siècles. Malheureusement cette notion de l'architecture se perd au fil du temps au profit des constructions actuelles

Comment réussir une harmonie et une conciliation entre un attachement à la tradition et la concurrence dans la course de la modernité ?

Comment peut-on revaloriser la culture et l'identité locale à travers une architecture contemporaine tout en récupérant le savoir-faire local perdu ?

Comment peut-on accentuer une économie locale dans le but d'établir une architecture spécifique et propre à un contexte

Hypothèses :

Pour répondre à la problématique nous suggérons les hypothèses suivantes :

Concevoir un équipement contemporain à vocation CULTURELLE qui pourra créer un dynamisme et ambiance ainsi que de donner vie à la culture locale et à la région.

→ Exploitation des atouts du paysage ainsi que les richesses naturelles afin de répondre au problème du développement durable, et marginaliser les éléments provoquant la rupture entre l'homme et la nature.

→ Réaliser un projet reflétant une allure moderne sur le plan esthétique et spatial tout en intégrant de nouvelles activités et services divers

Se contenter de l'usage des matériaux locaux disponible en Kabylie et récupérer le savoir-faire perdu.

1. Chapitre introductif :

Les Objectifs

Renforcer les potentialités culturelle et artistique de la région.

Assurer un renfort considérable à l'économie locale.

Innover une architecture dérivée de la région.

Affirmer l'identité kabyle.

Le choix du site

Dans une séquence poétique de la ville, le front de mer d'Azeffoun, avec ses vues imprenables sur la mer et la montagne

Notre intention s'est posée sur une parcelle située le village ait rehouna sur la route nationale 24 au bord de mer, ce village à l'historique culturel et artistique riche, dont une magie qui la caractérise

Chapitre 01

Approche
contextuelle



Chapitre 1 : Approche contextuelle

Présentation de la Kabylie

La **Kabylie**(en kabyle:*Tamurt n Leqbayel, Tamurt n Iqbayliyen*) est une région historique située dans le Nord de l'Algérie, à l'est d'Alger.

Terre de montagnes densément peuplées, elle est entourée de plaines littorales à l'ouest et à l'est, au nord par la Méditerranée et au sud par les Hauts Plateaux. Dénuée d'existence administrative globale, elle tient son nom des Kabyles, population de culture et de traditions berbères, dont elle est le foyer.

Branche majeure de la grande famille berbère, proches parents des Chaouias de l'Aurès, des Touaregs et des montagnards de l'Atlas marocain, comme eux réfugiés dans un abri de désert ou de rochers, les Kabyles sont les originaires du pays qu'ils habitent

Lorsque la montagne eut rempli son office coutumier de protection, la crainte de dangers extérieurs communs fit place à des préoccupations moins générales ; les groupes familiaux reprirent leur individualité ancestrale et s'organisèrent en autant de fourmilières indépendantes, bientôt rivales, dont la cohésion devait persister à travers les âges ; forteresses en miniature, chaque bourgade semble, maintenant encore, veiller sur le proche pays d'alentour, comme sur une terre interdite.



Figure 1 toureg



Figure 3: les kabyles



Figure 2: les ours

Source :Djurdjura.overblog .net

Nul étranger ne s'est jamais installé en Kabylie centrale. Les Romains, tout au plus, en ont grignoté les frontières, vers Boghni et la vallée du Sébaou. Comme tant d'autres, les tribus kabyles auraient fini par former un faisceau compact et solide, si tout ne leur avait manqué pour devenir une nation : terres riches procurant l'aisance et permettant l'existence de classes supérieures, croisée de chemins, centres urbains développant le commerce et le luxe, esprit de conquête, prosélytisme religieux, crainte commune de dangers extérieurs, aucune de ces forces ou de ces idées, aucun de ces ferments capables d'amalgamer en une société compacte les **noyaux** épars d'un peuple.



Figure 4 : Résistance des kabyles contre l'invasion Source : www.google-images.com

Analyse contextuelle :

Outre son patrimoine historique, la région possède un patrimoine immatériel important, incluant une littérature orale, un équilibre et un mode de vie paysans qui restent à préserver. Dans l'Algérie indépendante notamment des richesses végétales de la région qui offre au villageois des bonnes sources d'approvisionnement à commercialisées et pour s'alimenter.



Figure 7: Les olives Source : www.google-images.com



Figure 5 Le figuier Source : www.google-images.com



Figure 6: Le figuier de barbare Source : www.google-images.com

Organisations socio-politiques de la Kabylie

La Kabylie est constituée d'un ensemble de villages regroupés en confédération, la société kabyle s'organise en cercles concentriques de fidélité dont le noyau est la famille étendue Axxam, qui est la plus petite cellule sociale. Les familles regroupées forment (thakharrubth), dont les membres possèdent un ancêtre commun, qui remonte à la quatrième ou à la cinquième génération. Adhrumest un groupe plus large encore, qui est formé d'un nombre variable de (thakharrubth). Plusieurs idharman (pluriel d'adhrum) forment le village (thaddarth), les villages se rassemblent ensuite en tribu : l'aârsh

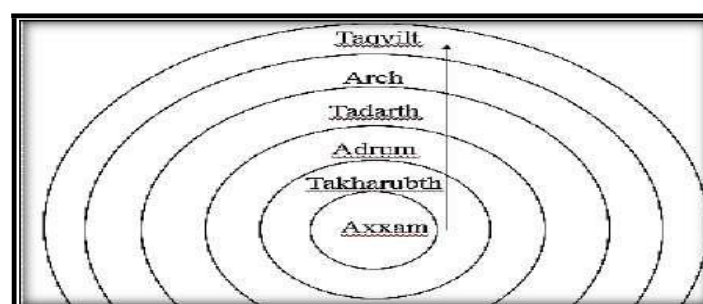


Figure 8: Schéma de l'organisation sociopolitique de Kabylie

Source : auteur.

Analyse contextuelle :

Axxam (tawachult) :

Il est composé de grands-parents, du père, de la mère et de leurs enfants. Trois générations vivent ensemble sous l'autorité d'*amghar* (le vieux). Il est le porte-parole de la famille, notamment à la *djema* (*tajmat*).



Figure 9: Axxam (La famille).Source : www.google-images.com

Taxarubt (la fraction) :

C'est l'extension de la famille élargie. Elle occupe un espace bien défini. Et elle est l'unité première de référence idéologique.



Figure 10: taxarubt .Source : www.google-images.com

Adrum (quartier) :

Un ensemble de *tixarubin* (fractions), Dans les grandes communautés villageoises, le quartier marque une limite géographique. Ainsi, "la structuration qui va de l'*axxam* à *adrum* se trouve projetée dans l'agencement des habitations, des tombes au cimetière et jardins".



Figure 11:adrum .Source : www.google-images.com

Analyse contextuelle :

Taddart (le village) :

Se présente comme une petite république *Tagduda*, le mot *Taddart* vient du mot *dder* (vivre) signifie lieu de vie. Le village représente le monde des vivants, le monde social, doté d'une organisation socio-économique et politique afin d'assurer la pérennité de son existence.

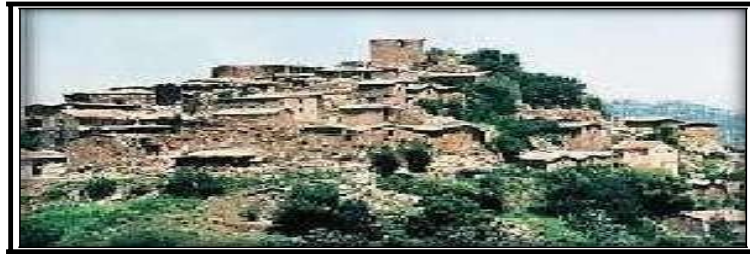


Figure 12:: thadarth .Source : www.google-images.com

Aarche (la tribu) :

Regroupe l'ensemble des villages d'une même région, et dont le dialecte, les traditions, les pratiques, l'économie font le point commun, Toutefois, Exemple : *Ath yirathen Ath djenad*

Il arrive que, pour se défendre ou pour attaquer un ennemi commun, des villages s'unissent et forment laârc (tribu).



Figure 13:aarch nath yirathen .Source : www.google-images.com

La Kabylie entre hier et demain

Image des villages en Kabylie étaient quasiment la même sur l'ensemble de son territoire.

Les maisons des villages Kabyles sont généralement plus connues pour leurs toitures en tuiles rouges, mais dans certaines régions au lieu de celle-ci, on retrouve la toiture terrasse.

Le village kabyle est composé d'un ensemble de ruelles et de maisons, d'une mosquée et de tajmaat, un lieu de rassemblement.

Analyse contextuelle :

De nos jours avec l'ouverture de l'esprit des villageois, le village kabyle est devenu un lieu de rencontre pour divers touristes locaux ou internationaux.

Les villageois animent différents événements dans leurs villages tel que; la présentation d'outils, habilles, tissus, bijoux, chant, danse ou bien de la nourriture locale. Ces événements sont accompagnés par des séances de bénévoles d'où les habitants des villages nettoient et décorent leur environnement. Dans l'objectif d'aujourd'hui et de demain c'est de pouvoir présenter une forte pièce du patrimoine national et international notamment avec des valeurs matérielles ou immatérielles, ce patrimoine est mis en valeur successivement afin de préserver et valoriser la région de la Kabylie.

Organisation spatiale des villages kabyles

« Le village est un ensemble de maisons et les maisons sont faites d'un assemblage de pierre, de terre et de bois. C'est à peine si elles laissent soupçonner la naïve intervention de l'homme maçon, elles auraient poussé seules, telles qu'elles s'offrent à leurs occupants, que cela ne serait pas un miracle sur cette terre ingrate avec laquelle elles se confondent, sur laquelle végète et où l'on finit par se coucher sous une dalle de schiste » (FARAOUN, M.2007)

L'Architecture traditionnelle Kabyle est le résultat de l'incroyable alliance entre l'homme et son environnement. Cette dernière répond aux exigences de l'homme qui l'habite, à son mode de vie, à son mode socio-économique et socioculturel, tout en respectant l'environnement, caractérisé par un climat rude de montagne. Cette architecture traditionnelle Kabyle représente un patrimoine d'une inestimable valeur à préserver, aujourd'hui pour les générations de demain.

Axxam - La maison

Est l'unité principale de la société Kabyle, elle regroupe à la fois trois générations (Grands-parents, Parents et enfants). Et constitue trois espaces

A-TAQUAAT : Pour les humains.

B-ADDAYNIN : Pour les animaux.

C-TAARICT : Pour les provisions.

La forme des maisons kabyles étaient rectangulaire varient entre 9 et 11m de longueur, 6 et 7 m de largeur.

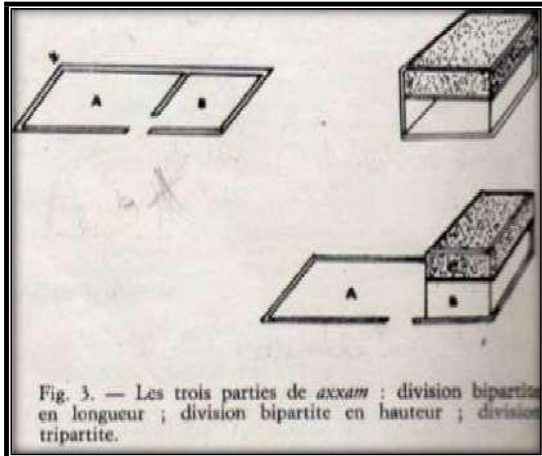


Figure 15: Les trois parties qui composent Axxam.

Source : Mohand KHELLIL. L'exil,

Kabyle. Paris Edition l'Harmattan, 1992. 207P. P48.



Figure 14: Photo d'une famille Kabyle devant leur maison – 1900 Source : Archive photo -Web

Les matériaux de construction

A- La pierre

Les pierres qui servent à la construction...sont extraites d'une carrière ou retirées du lit d'un cours d'eau, c'est à dire sont pures ou purifiées. En aucun cas on ne ramasserait des pierres sur des lieux fréquentés où se dispersent des influx maléfiques.



Figure 16:: Pierre utilisée dans la construction de la maison traditionnel Kabyle

B- Le liant ou mortier : Avant l'utilisation du ciment. L'argile était mélangée à de l'eau pour la confection du mortier. Seule activité, lors de la construction, dévolue à la femme. Ce sont aussi les femmes qui vont réaliser le sol de la pièce principale avec cette même argile mélangée à de la bouse de vache et de la paille.

C- Le bois : Le peuplier, le frêne et le cèdre sont les essences intervenant dans la structure (toiture, poutre faîtière, piliers). Pour les ouvertures, éléments mobiles, il est possible d'utiliser des planches de récupération. Les matériaux choisis et acheminés, on procède à la réalisation.

D- La paille : Matériau aussi naturel, la paille rentre dans la composition du mortier en terre dans le but de consolider ce dernier et afin d'améliorer ses caractéristiques physiques.

E- La Tuile : La construction reçoit un toit à deux pentes qui sera recouvert de tuiles (*akermoud*).

La structure

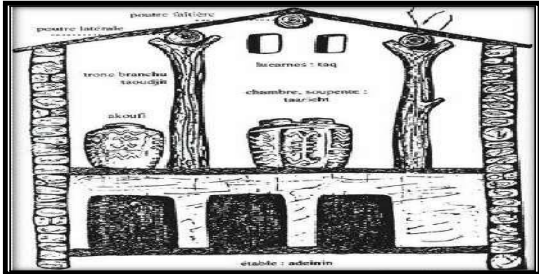


Figure 17: Coupe verticale sur une maison Kabyle.
Source : www.aruvar.com

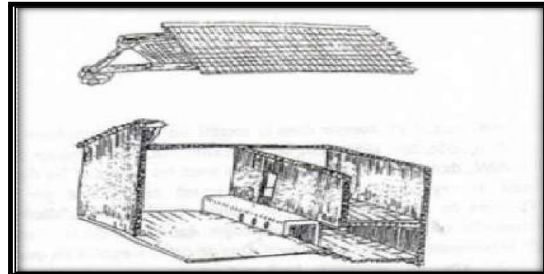


Figure 18: Perspective extérieure de la maison kabyle.
Source : www.aruvar.com

Rupture de l'homme avec la nature

La Kabylie avec toutes les spécificités culturelles, naturelle, historique et sociale est à l'image de toutes les autres régions du territoire national, subit une standardisation des modes de vie, et cela à provoquer un délaissement intégral de la culture Kabyle qui peut s'avérer irréversible.

Aujourd'hui espace villageois a subi des changements et des transformations brusques, ce qui engendre de dangereux impacts autant sur la nature et l'environnement, que sur les traditions et l'économie. et aussi sur L'organisation socio-politique qui traduisait la culture, les valeurs de cette société en prenant l'histoire qui leur dicte les principes d'organisations afin d'assurer la continuité des valeurs (la fraternité, l'alliance, ...etc.)

Aujourd'hui, les villages Kabyles ont perdu de leur authenticité. Le foisonnement de ces « architectures » venues d'ailleurs, qui concurrencent les maisons traditionnelles, a altéré le paysage construit des villages kabyles

La transition d'une société à une économie purement agricole assurant l'autosuffisance de la Kabylie en une économie commerciale et de services, la transformation des paysans libres (Artisans, Agriculteurs, Apiculteurs...etc.) En salariés (Services), l'exode rural, l'industrialisation, la colonisation ont provoqué un changement dans les habitudes de logement et par conséquent aussi dans les formes de construction. Mais ces dernières sont venues en rupture avec l'existant traditionnel.

Les projets étatiques d'équipement culturel, sportif, éducatif...etc. Ne prennent à aucun

Analyse contextuelle :

moment les spécificités locales, mais bien au contraire, on remarque une volonté de destruction de cette région que sur le plan naturel que culturel, à savoir par des projets de logement à l'image des Cité d'habitation AADEL, équipement pédagogique, Siège de service ... etc.



Figure 19:. Logements AADL à Tizi-Ouzou
Source : www.google



Figure 20:. Logements AADL à Tizi-Ouzou
Source : www.google

Et le sujet qui nous inquiète l'abandon des matériaux locaux au détriment du béton, acier et brique (Matériaux industrialisés) ; et l'évolution des villages et des villes se fait de manière anarchique sans aucune stratégie d'urbanisation, ni respect de la nature et de l'histoire...etc. Ainsi nos villages ont perdu leurs caractéristiques leurs authenticité et sont devenus des espaces commens'importe quel endroit, sans aucune identité (une architecture dépourvue de toute signification).



Figure 22:Stade du boukhalfa Source : www.google-images.com



Figure 21:Siège de la CASNOS de Tizi Ouzou Source : www.google-images.com



Figure 24:Croquis Image mentale de la rupture

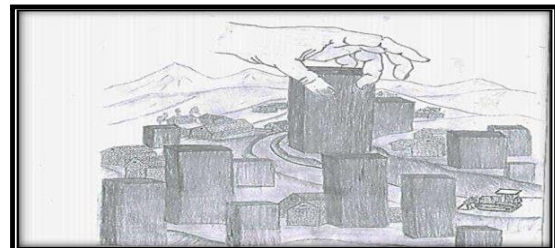


Figure 23:Croquis Image mentale de la rupture

Conclusion

Cette partie de notre travail approche contextuelle nous permet en effet de faire une lecture détaillée à propos de la région de la Kabylie, de ce fait on a pu déduire les caractéristique de cette dernière (culture, system de vie, system constructif...etc.)

Elle nous a permis également d'avoir une image sur la maniéré d'intégrer un projet architectural tout en respectant l'économie et la culture local dans le but d'avoir une cohérence avec le contexte et fuir la rupture de l'homme avec la nature.



Figure 25: Vue sur le village En 1870 en Kabylie. Source : Tourisme algérien : la Grande Kabylie

Chapitre 02

**Analyse du
village Ait
Rehouana**

Analyse contextuelle

Chapitre 02 : Analyse contextuelle

Présentation du village et son contexte

Ait Rahouna est un village côtier de la wilaya de Tizi Ouzou, situé en équidistance entre Tizirt et Azzefoun, et il appartient administrativement à la commune d'Azzefoun, mais la société s'identifie son appartenance à la confédération « taqbilt » Iflissen Ibher qui n'inclut pas la commune d'Azzefoune administrativement.



Figure 26: image représente le village d'Ait Rahouna source : Google village ait rehouna

Le village Ait Rahouna est un site historique ; il englobe les allées couvertes les plus anciennes et surtout les plus mystérieuses. Signalées en 1954 par Gabriel Camps, chercheur au CNRS, ce spécialiste de la civilisation berbère avait affirmé que ces monuments constituent l'une des formes les plus primitives du nord-africain remonte à la période protohistorique et probablement âgées de 500 ans. Ce qui caractérise, cependant, ce village, c'est son histoire plusieurs fois millénaires. A quelques dizaines de mètres de la route nationale numéro 24 se dressent quelques ruines.

Analyse contextuelle :



Figure 27: image sur village ait rahouna Ait Rahouna
source google image



Figure 28; image sur village ait rahouna Ait Rahouna
source google image

Le village d'Ait Rahouna inclut un noyau originel ancestral se trouve à l'aboutissement de chemin de wilaya, dont plusieurs regroupements ruraux sont étalés, il est positionné au sommet d'une crête tournant le dos à la mer et ceci pour des raisons défensives mais aussi pour la préservation des terres agricoles, la localisation de ce village est aussi faite par rapport à la disponibilité d'une source d'eau « *thala nlhaf* ».

Plus de sa valeur archéologique, le noyau originel d'Ait Rahouna n'a subi aucune transformation architecturale à l'intérieur du village, hormis la construction d'une école primaire dans la période coloniale, ce qui lui offre une valeur patrimoniale architecturale vernaculaire authentique.

Situation

Le village d'Aït Rehouna (Azzefoun) est situé à 63 km au nord-est de Tizi Ouzou et à égale distance entre Tizirt et Azzefoun, et il appartient administrativement à la commune d'Azzefoun

Tizirt



Azzefoun



Noyau original :

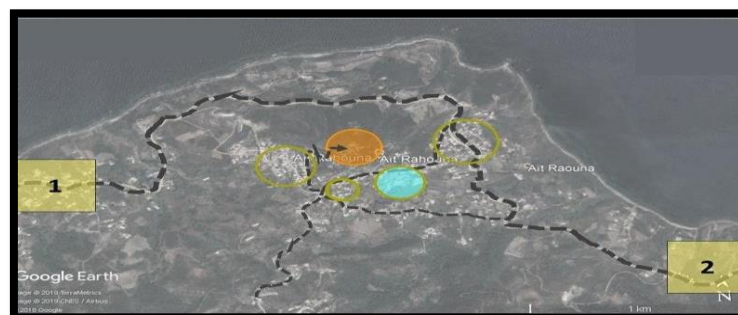


Figure 29: carte représente la situation du village d'Ait Rahouna
source : image satellite traité par les auteurs.

Analyse contextuelle :

Délimitation

Au Nord par **la mer méditerranée**
Au Sud les limites de village **adrar Ath haroun**
A l'Est **le village radjene**
A l'Ouest par les **limites de tazagharth**



Accessibilité



Le village **Ath rehouna** est accessible à partir de :

La RN 24 qui relie la ville azzefoun et ville **tigzirt**

Naissance et croissance du village ait rehouna

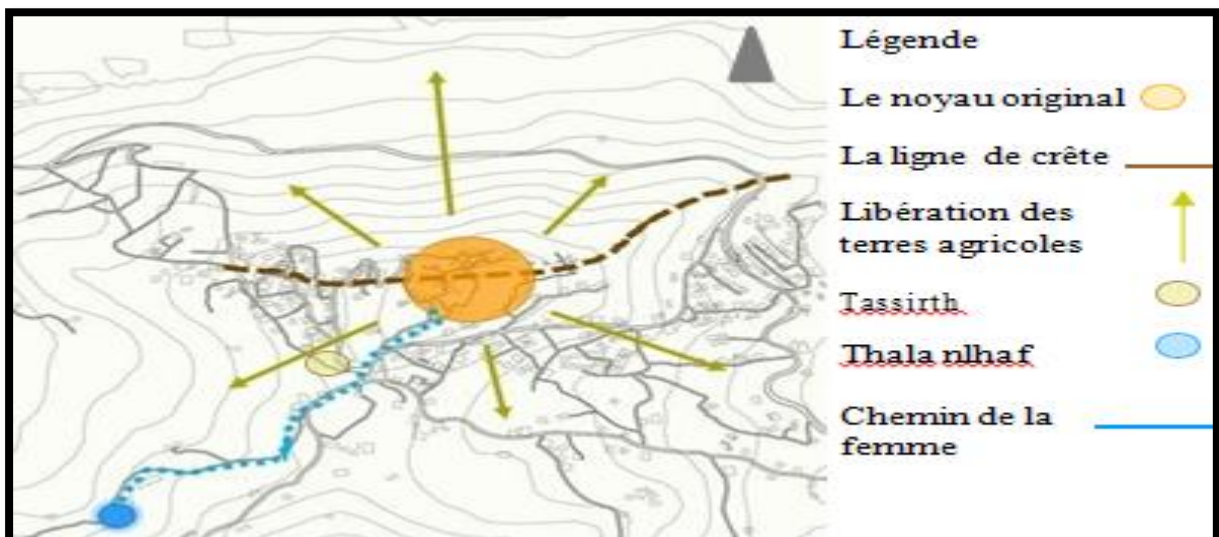


Figure 30: principe d'implantation du noyau orginiel du village d'Ait Rahouna ; source : auteurs.

En remarque la croissance du village Ath rehouna il suis la ligne de la crête commençant par le noyau originale

Organisation spatiale du village ait rehouna

Azniq

Espace intérieur par rapport aux villageois et extérieur par rapport aux étrangers, élément d'articulation et de transition entre l'entrée et l'extérieur du village. Ruelle de forme linéaire ou sinueuses, changeant à chaque fois de direction, formant des ruelles brisées, tracée parallèlement aux courbes de niveaux pour une circulation aisée et rapide, fermée mais qui s'ouvre vers le ciel.⁷



Figure 31: image représente le azniq; sources : auteurs.

Abrid

Impasse desservant aux regroupements issus de mêmes familles, élément d'articulation et de transition entre les maisons et le azniq, espace caché se terminant en cul de sac donnant une impression de rejet à l'étranger de passage et perpendiculaire aux courbes de niveaux. La



Figure 33: image représente un abrid

Source auteur



Figure 32: image représente un abrid

Source auteur

Tajmaat

Assemblée du village, espace polyvalent abritant les fonctions essentielles du village : de communication de décision, de réunions afin de résoudre les problèmes

Analyse contextuelle :



Figure 34: image représente tajmaat bouzid source auteur

Tajmaat BOUZID :

Se positionne seul à l'extérieur des limites du village, sur un terrain plat et près d'une allée couverte.

Tajmaat Mhend Outwati :

Se positionne près de tabourth Afir elle initie leazniq.

C'est un espace de rencontre et de décision pour les villageois.



Figure 35: images représentent tajmaa source Google image

lhara

Espace privé des villageois, constituant l'unité sur laquelle se trame la structure du village, il se compose de deux éléments indissociables formant une organisation bipolaire : afrag ou amrah et axxam, les dimensions de ces hwari (pluriel de l'hara) se varient en fonction de plusieurs facteurs à savoir : la superficie et la forme du terrain et le nombre d'occupant. Plus de sa composition initiale, d'autres axxam ou tixxamin s'additionne au hara dans le cas d'élargissement de la famille, la chose qui densifie plus la parcelle¹⁰



Figure 36: image représente afrag n lhara ; source auteurs



Figure 37: image représente afrag n lhara ; source auteurs

Asquif

Espace de transition qui articule le abrid avec le afrag, endroit où le visiteur doit attendre un instant avant d'être admis à l'intérieur de l'hara, de forme régulière, dominé par la verticalité¹¹.

Afrag

C'est un espace libre et couvert (cour), construits avec les parois des axxam et des hwariqui l'entourent, multifonctionnel, utilisé comme un espace de circulation, de détente mais aussi un lieu où se déroulent les activités quotidiennes de la famille à savoir : la préparation des repas, des tâches ménagères et des activités liées à la traditionnelle, et à l'exception il est utilisé comme jardin¹²

Axxam - La maison

Est l'unité principale de la société Kabyle, elle regroupe à la fois trois générations (Grands-parents, Parents et enfants). Et constitue trois espaces

A-TAQUAAT : Pour les humains.

B-ADDAYNIN : Pour les animaux.

C-TAARICT : Pour les provisions.

La forme des maisons kabyles étaient rectangulaire varient entre 9 et 11m de longueur, 6 et 7m



Figure 39: image représente l'intérieur de axxam
Source auteur



Figure 38: image représente l'extérieur de axxam
Source auteur

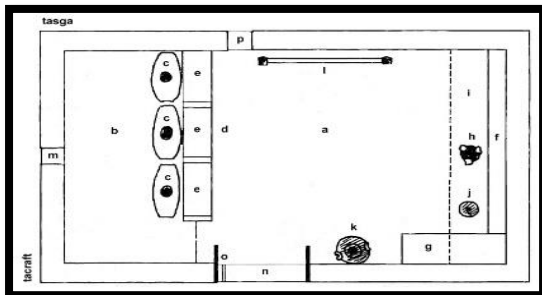


Figure 41: plans représentent axxam ; source :
internet

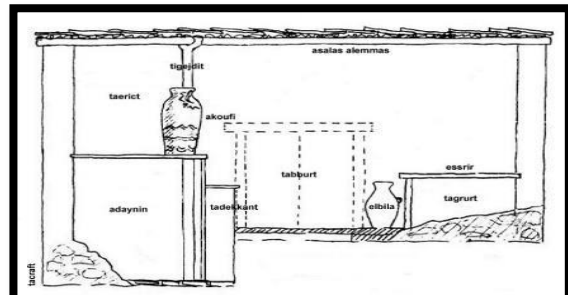


Figure 40: coupes représentent axxam ; source :
internet

Analyse contextuelle :

Matériaux de constructions

La construction (par les hommes) se fait par des matériaux locaux ; en profitant de la terre hétérogène du village, on fait l'extraction de la pierre et la production de la tuile, et aussi la disponibilité du bois pour la menuiserie et les éléments structurants.

Les matériaux de construction :
La pierre, la terre, la tuile, le bois et la paille.



Figure 42: image représente les matériaux de construction d'axxam source auteur



Figure 43: image représente les revêtement des mur à l'intérieur ;axxam source :auteurs.

Les matériaux de revêtements :
Tikhmirth tazourent, tahrirt tarqaqt, eldjir (chaux) et le caroubier.

L'organisation spatiale et morphologique du noyau originel du village

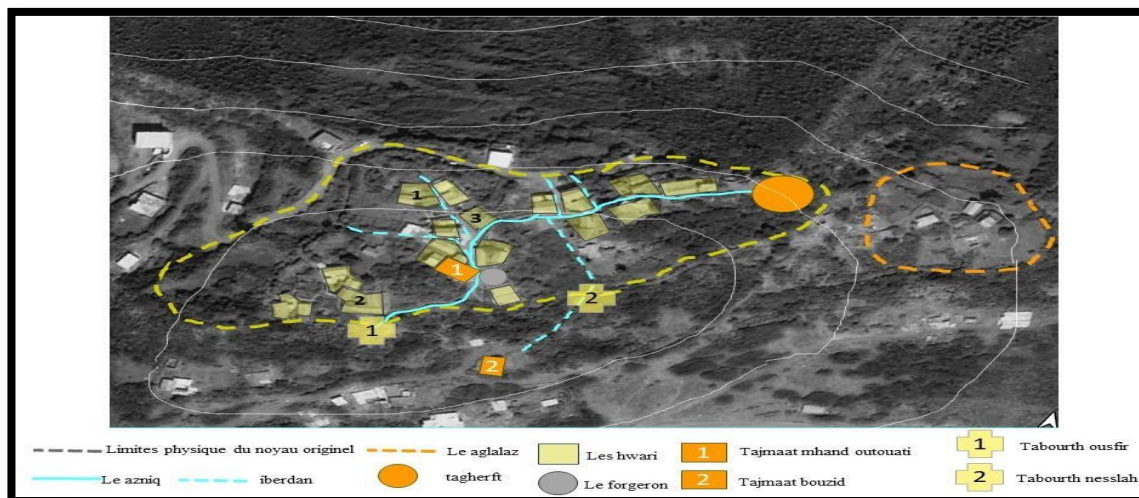


Figure 44 :carte représente l'organisation spatiale et morphologique du noyau originel du village d'Ait Rahouna ; source :image satellite de google earth traitée par les auteurs.

Les données naturelles

Climat

Ce climat se caractérise par des **hivers froids et neigeux, et des étés frais et humides**. Les étés en montagne sont caractérisés par des orages souvent violents en soirée et des températures douces. Dans Cette région , des pluies torrentielles et irrégulières. La pluviométrie annuelle moyenne est comprise entre **250 et 700 mm**



Figure 45:Ath rehouna en hiver
source google image

Relief

Le village ait rehouna dans la zone de moyenne montagne (étage supérieur). Elle présente un relief étiré d'orientation générale Nord Sud la mer

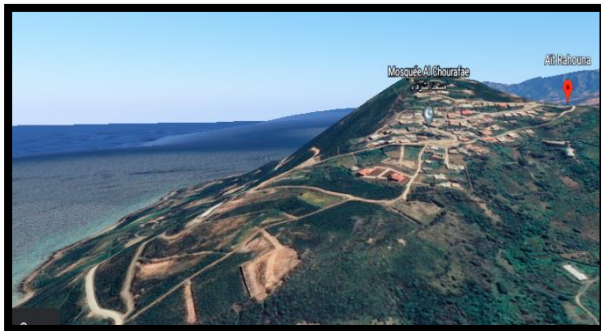


Figure 47;représente le relief du village Ath rehouna
source google earth



Figure 46:représente la coupe du village Ath rehouna
source google earth

Le paysage

L'implantation du village ait rehouna en intégration avec son relief lui a permis de profiter de merveilleuses vues panoramiques sur des paysages pittoresques à savoir la mer et les montagnes, ...etc.



Figure 49:la vue sur mer du village ait rehouna
(Source : Google)



Figure 48:vue sur la montagne du village ait rehouna
(Source : Google)

Analyse contextuelle :



Figure 51: Vue sur mer depuis le village Ath rehouna source google image



Figure 50:: Vue sur le village Ath rehouna source google image

Les carences

Le constat élaboré sur la région du village Ath rehouna à révéler certain problèmes :

- Malgré les avantages qu'offre sa position géographique et son contexte historique, elle reste un village fantôme et sans une politique de développement.
- Potentialités naturelles non exploitées
- Manque d'espaces publics et de lieux destinés à l'échange et aux activités.
- Le relief
- Avec toutes les potentialités naturelles, historiques, la région reste dépendante sur le plan économique

Les potentialités

- Richesse du contexte naturel et historique
- Existence de source d'eau et d'un réseau de voiries permettant l'accessibilité.
- Existence de zones à vocation touristique à savoir le lieu dite « Le site archéologique et la mer.».
- Des vues panoramique sur mer



Figure 52:illustration sur un village kabyle source google image

Les propositions d'aménagement du village :

Pour apporter une réponse à la problématique posée et atteindre les objectifs fixés au cœur d'une réflexion sur l'avenir d'Ait Rhouna ou on a défini les périmètres d'intervention afin d'apporter un nouveau souffle à cet espace stratégique, la démarche de notre proposition est basée sur une volonté de mettre en valeurs et transmettre le patrimoine sans porté atteindre à l'équilibre écologique et environnementale et contribuer à la revalorisation de son statut de village touristique.

- ✓ Reconstituant le noyau originel en le séquençant ; ces séquences vont avoir des thématiques et des activités artisanales et ancestrales diverses tout au long de l'année, ainsi que des maisons d'hôtes pour les touristes et un espace public qui accueille le flux à djamaa Bouzid pour renforcer la fonction de cette dernière. Et ceci par restauration et la réhabilitation de l'ancien village (maisons, ruelles et impasses).
- ✓ Etablir un plan de protection et de mise en valeurs pour les sites archéologiques et leur zone de protection.
- ✓ La création d'une voie qui relie la RN24 avec le chemin communal passant par la foret qu'elle sera aménagée par des petites placettes ; afin d'attirer un flux vers l'ancien village, pour le revitaliser et le redynamiser.
- ✓ Réaménagement des voies mécaniques on ajoutant un parcours bicyclettes.
- ✓ Biais d'une liaison à double vocation économique et touristique au sein du RN24 entre la mer et le noyau originel ; traduite par un village touristique (hôtel et bungalows), accompagné par un centre de remise en forme et centre de loisirs, une pêcheurie.
- ✓ Renforcer la liaison précédente en enrichissant la zone front de mer par l'aménagement d'une corniche avec des placettes et la plage.
- ✓ La projection d'une station maritime et une station de bus pour assurer le transport et faciliter le déplacement.
- ✓ Injectant les équipements de formations environnementales et artisanales suivant la ligne de crête, afin de revitaliser réhabiliter le savoir-faire abandonner en exploitant les richesses et les potentialités des sites.

Analyse contextuelle :



Figure 53 : situation du notre assiette par rapport a zone touristique source auteur



Figure 54: proposition d'aménagement du village ait rehouna source auteur

Assiette d'intervention

Présentation de l'assiette

L'assiette d'intervention a été proposée par les profs d'atelier dans le cadre de revaloriser la culture et l'identité locale des villages kabyles et accentuer une économie locale dans le but d'établir une architecture spécifique et propre à son contexte

Situation

Notre assiette d'intervention se situe dans le côté nord-Est du village kabyle qui donne directement sur la mer

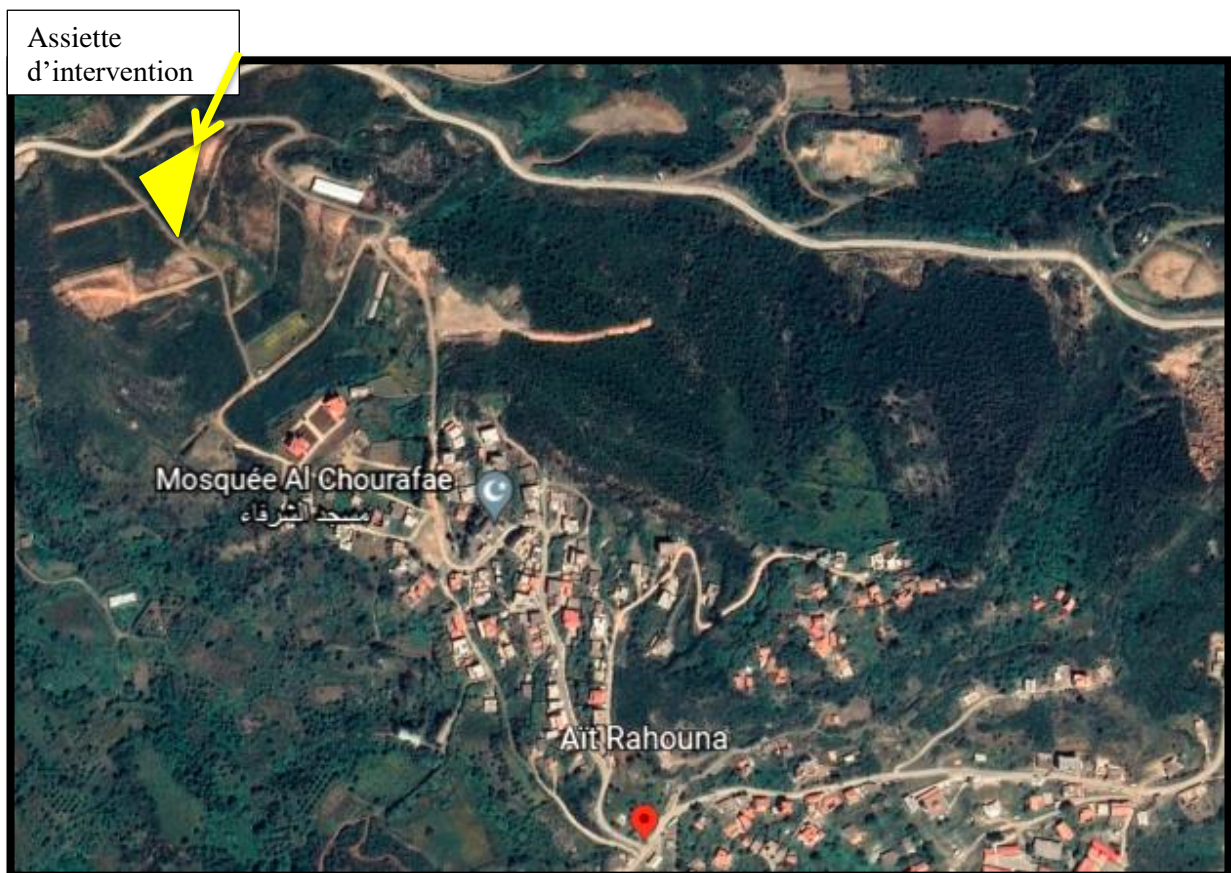
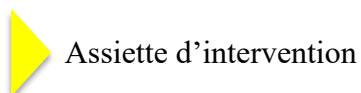


Figure 55: carte représente la situation de l'assiette d'intervention dans le village d'Ait Rahouna ; source ; image satellite de Google earth traitée par les auteurs

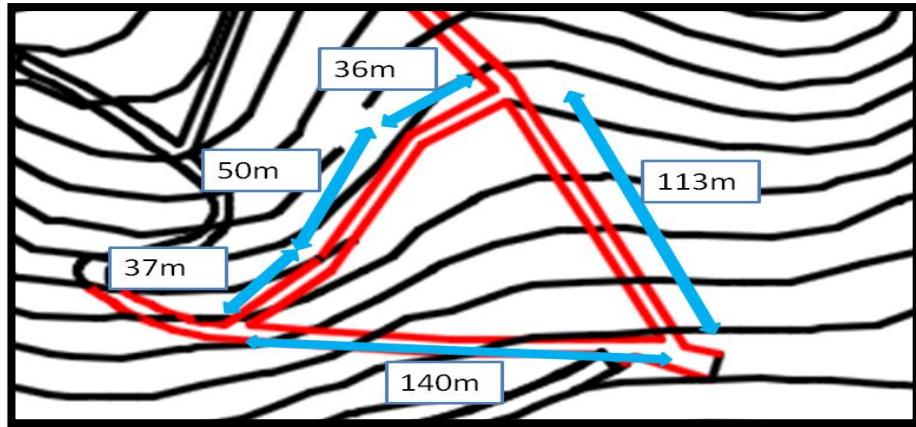


La forme et les dimensions

L'assiette d'intervention elle peut s'inscrire dans une forme triangulaire (Forme géométriquement simple)

Superficie de l'assiette: **6515m²**

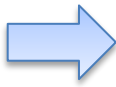
Analyse contextuelle :



Accessibilité

L'assiette est accessible De trois cotés

Du sud par la RN 24



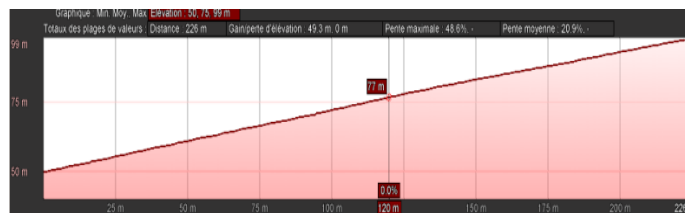
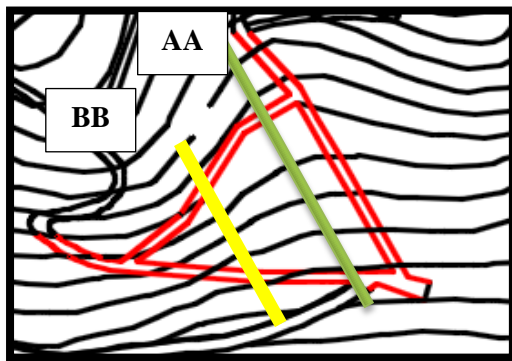
Par le nord par deux accès menant
Vers le village



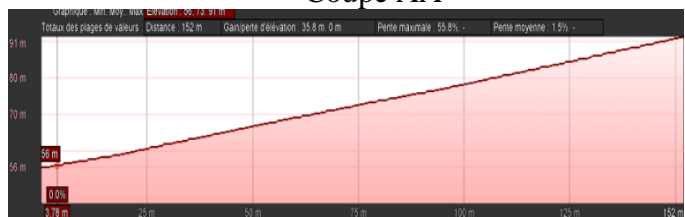
Figure 56: carte représente l'accessibilité de la parcelle d'intervention source google earth traite par auteur

Topographie

L'assiette présente une topographie accidentée dont les pentes diffèrent



Coupe AA



COUPE BB

Analyse contextuelle :

L'assiette d'intervention est limité :

Notre assiette et délimité par les trois cotes par des voies mécaniques



Figure 57:carte représente les limites de site d'intervention dans le village d'Ait Rahouna ;Source ; image satellite de Google earth traitée par les auteurs



Figure 59:images représente le contexte de site source google image



Figure 58:images représente le contexte de site source google image

Chapitre 03

**Analyse des
exemples**

Analyse thématique

Chapitre 3 : Approche thématique

Définition de l'artisanat

L'artisanat est la transformation de produit ou la mise en œuvre de service grâce à un savoir-faire particulier et hors contexte industriel.

On désigne par artisanat les biens conçus et développés dans un contexte non industriel, par une personne qui maîtrise l'ensemble de la chaîne de production et de commercialisation.³

Dès les premiers témoignages (II^e siècle avant J.-C. en Grèce), l'artisanat se définit comme une organisation de défense et de contrôle de la production. Jusqu'alors, une économie essentiellement agraire et autarcique limitait la production artisanale à la production locale

Définition de la Conférence des Nations Unies sur le commerce et le développement(CNUCED):

En 1969, la CNUCED a introduit une définition dans laquelle l'artisanat était distingué de l'industrie traditionnelle comme suit: "Une expression est appliquée Les produits fabriqués à la main sur toutes les unités produites à l'aide d'outils ou méthodes simples utilisés équipements et tout le parti littéral, qui contiennent la plus grande partie du travail de la main ou avec l'aide des hommes, alors que les produits industriels traditionnels distincts de son manuel de contrepartie, y compris les éléments suivants:

- le caractère traditionnel ou artistique qui reflète les caractéristiques et les traditions du pays producteur;
- Les artisans exécutent souvent leur travail à la maison.

Définition de la conférence des nations unies sur le commerce et le développement(CNUCED) et le centre du commerce mondial (CCI)

L'UNESCO et le World Trade Centre for Handicraft ont été récompensés lors du Symposium mondial sur l'artisanat et le marché, 8 octobre 1997 à Manille, Philippines Les métiers traditionnels sont les suivants:

Chapitre 03 : Approche thématique

Produits artisanaux: les produits fabriqués exclusivement par des artisans ou à la main, à l'aide d'outils à main Mécanique, une condition qui est une contribution manuelle à la masse d'artisan du produit fini, ces produits sont fabriqués sans préciser la quantité et l'utilisation de matières premières issues de ressources naturelles durables et tirent leur nature particulière des traits distinctifs qui peuvent être utilitaires, esthétiques, artistique, créatif, culturel, Décoratifs, symboliques et importants, ils reflètent le point de vue idéologique ou social, ce qui les fait jouer un rôle social, culturel et économique.

Définition des concepts :

chaque corporation de métier était régie par une hiérarchie logique comportant l'apprenti, le sanaï (Artisan), le maâllem (maître –Artisan) et l'amine (chef de corporation) , le mohtasseb (contrôleur de l'activité économique).

un Artisan : Personne qui fait un travail manuel, qui exerce une technique traditionnelle (art,) à son propre compte, aidée souvent de sa famille et d'apprentis (ex. serrurier, plombier).

*maître –Artisan : Titre accordé à un artisan ayant maîtrisé son domaine, ce qu'il devait prouver en réalisant son chef-d'œuvre. Ce titre lui permettait aussi de bénéficier du service d'un apprenti.

***Un apprenti :**est une personne qui apprend un métier. Dans un contexte moderne, c'est un jeune professionnel qui suit une formation en alternance entre une entreprise et un centre de formation, les trois parties prenantes ayant signé un contrat d'apprentissage

***L'amine :**(chef de corporation) qui représentait les artisans, veillait à résoudre les problèmes propres à sa corporation et aidait le mohtasseb.

***le mohtasseb :** (contrôleur de l'activité économique) dans les domaines du contrôle de la qualité, des prix, et de l'arbitrage des litiges.

Domaines et activités d'artisanat :

La nomenclature des activités de l'artisanat traditionnel et des métiers consacrée par le décret exécutif N° 97-140 du 30 Avril 1997, comprend des métiers repartis à travers 03 domaines d'activité à savoir :

- L'artisanat traditionnel et d'art
- L'artisanat de production de bien
- L'artisanat de production de services

Chapitre 03 : Approche thématique

L'artisanat traditionnel et d'art :

L'artisanat d'art est toute fabrication principalement manuelle, parfois assistée de machine, par un artisan, d'objets utilitaires et/ou décoratifs à caractère artistique permettant la transmission d'un savoir-faire ancestral. L'artisanat est considéré comme artisanat d'art lorsqu'il se distingue par son authenticité, son exclusivité, dénommées et codifiées comme suit

Dénomination	Code de secteur	Code du domaine d'activité
-ALIMENTATION	01	01
-TRAVAIL DE LA TERRE, DES PLATRES, DE LA PIERRE, DU VERRE ET ASSIMILES	02	01
-TRAVAIL DES METAUX (Y COMPRIS LES METAUX PRECIEUX)	03	01
-TRAVAIL DU BOIS, DERIVES ET ASSIMILES	04	01
-TRAVAIL DE LA LAINE ET PRODUITS ASSIMILES	05	01
-TRAVAIL DU TISSUS	06	01
-TRAVAIL DU CUIR	07	01
-TRAVAIL DES MATERIAUX DIVERS.	08	01

Tableau 1: nomenclature des activités artisanales et des métiers

L'artisanat de production de bien

L'artisanat de production de biens ou artisanat utilitaire moderne est toute fabrication de bien de consommation courante n'ayant pas un caractère artistique particulier destiné aux ménages, à l'industrie et à l'agriculture. L'artisanat de production de services est indiqué par le code 02 et comporte neuf (09) secteurs d'activités dénommés et codifiés comme suit

Dénomination	Code de secteur	Code du domaine d'activité
-ACTIVITES D'ARTISANAT DE PRODUCTION, DE FABRICATION OU DE TRANSFORMATION LIEES AU SECTEUR DES MINES ET CARRIERES.	09	02
- ACTIVITES D'ARTISANAT DE PRODUCTION, DE FABRICATION OU DE TRANSFORMATION CONCERNANT LES SECTEURS MECANIKES ET ELECTRIQUES.	10	02
-ACTIVITES D'ARTISANAT DE PRODUCTION ET DE TRANSFORMATION LIEES AU SECTEUR DE LA METALLURGIE.	11	02
- ACTIVITES D'ARTISANAT DE PRODUCTION ET DE FABRICATION OU DE TRANSFORMATION LIEES A L'ALIMENTATION.	12	02
- ACTIVITES ARTISANALES DE PRODUCTION ET DE TRANSFORMATION LIEES AU SECTEUR DE TEXTILES ET DES CUIRS.	13	02
- ACTIVITES ARTISANALES DE PRODUCTION, DE FABRICATION OU DE TRANSFORMATION LIEES AU SECTEUR DU BOIS, DE L'AMEUBLEMENT, DE LA QUINCAILLERIE ET ARTICLES MENAGERES.	14	02
- ACTIVITES ARTISANALES DE PRODUCTION, DE FABRICATION OU DE TRANSFORMATION LIEES AU SECTEUR DES TRAVAUX PUBLICS, DU BATIMENT ET DES MATERIAUX DE CONSTRUCTIONS.	15	02
- ACTIVITES ARTISANALES DE PRODUCTION DE BIENS LIEES AU SECTEUR DE LA BIJOUTERIE.	16	02
- ACTIVITES ARTISANALES DE PRODUCTION DE BIENS DIVERS.	17	02

Tableau 2: nomenclature des activités artisanales et des métiers

Chapitre 03 : Approche thématique

L'artisanat de services :

L'artisanat de services est l'ensemble d'activités relatives aux services, notamment dans la maintenance et la réparation ou la restauration artistique, à l'exclusion de celles régies par des dispositions législatives et réglementaires spécifiques. L'artisanat de services est indiqué par le code 03 et comporte sept (07) secteurs d'activités dénommés et codifiés comme suit :

Dénomination	Code de secteur	Code du domaine d'activité
- ACTIVITES ARTISANALES DE PRODUCTION DE SERVICES LIEES A L'INSTALLATION ,ET LA MAINTENANCE DE TOUS EQUIPEMENTS ET MATERIELS INDUSTRIELS DESTINES AUX DIFFERENTES BRANCHES DE L'ACTIVITE ECONOMIQUE.	18	03
- ACTIVITES ARTISANALES DE PRODUCTION DE SERVICES RELATIFS A LA REPARATION ET L'ENTRETIEN D'EQUIPEMENT ET MATERIEL UTILISES DANS LES DIFFERENTES BRANCHES DE L'ACTIVITE ECONOMIQUE ET LES MENAGES.	19	03
- ACTIVITES ARTISANALES DE PRODUCTION DE SERVICES LIEES AUX TRAVAUX A FAÇON MECANIQUE.	20	03
- ACTIVITES ARTISANALES DE PRODUCTION DE SERVICES LIEES A L'AMENAGEMENT, L'ENTRETIEN, LA REPARATION ET LA DECORATION DES BATIMENTS DESTINES A TOUS USAGES (COMMERCIAL, INDUSTRIEL HABITATION)	21	03
- ACTIVITES ARTISANALES DE PRODUCTION DE SERVICES LIEES A L'HYGIENE ET A LA SANTE DES MENAGES.	22	03
- ACTIVITES ARTISANALES DE PRODUCTION DE SERVICES LIEES A L'HABILLEMENT.	23	03
- ACTIVITES ARTISANALES DE PRODUCTION DE SERVICES DIVERS.	24	03

Tableau 3: nomenclature des activités artisanales et des métiers

Différents types de métier d'artisanat :

La vannerie

Artisanat qui utilise des fibres végétales, est une très ancienne activité. Cet artisanat connaît un développement important en Algérie du fait de la disponibilité de l'alfa, du raphia et du palmier nain. La fibre de palmier nain est utilisée principalement pour la fabrication *des nattes, des chapeaux et des corbeilles*. L'osier et le rotin servent beaucoup plus à la fabrication de corbeilles et de l'ameublement (*sièges, salons, éléments de bibliothèque, chambres à coucher etc..*).

Le roseau est utilisé pour les grandes corbeilles et pour les nattes servant pour la consolidation des plafonds des maisons traditionnelles.



Figure 60:image représente la vannerie
source google image

Bijoux

Le bijou traditionnel reste encore de nos jours porteur de message .Les techniques de réalisation du bijou diffèrent d'une région à une autre. Le bijou kabyle qui est le mieux connu et a le plus « voyagé », est original par l'emploi de différents émaux de diverses couleurs. On fabrique des ceintures, des bagues, des colliers, des boucles d'oreilles, des diadèmes. celui des Aurès, continue de fabriquer les anciens modèles tout en recevant les influences de la mode. Il fabrique des anciens modèles en utilisant une nouvelle matière qui est l'or. Dans cette région on fabrique des boucles d'oreilles, des fibules, des temporaux, des diadèmes, Des colliers et des ceintures



Figure 61:image représente les bijoux
source Google

L'habit traditionnel

Miroir des us et coutumes des Algériens, le costume traditionnel a su conserver les traces de toutes les civilisations qui se sont succédé dans le pays. La façon de s'habiller a de tout temps constitué le reflet des sociétés de même que les étapes de leur évolution dans le temps. Le costume, son dessin, sa texture

Ou bien ses étoffes nous racontent les us et coutumes des peuples.



Figure 62: image représente les robes kabyle source Google



Figure 63: image représente les robes kabyles source Google

Dinanderie

Cet artisanat très usité dans les grandes villes était destiné à une certaine classe dont il couvrait les besoins en matière d'ustensiles de cuisine, de bain et meubles. Entre le XV et le XVIII siècle, l'arrivée des populations d'Andalousie, de Livourne (Italie) et de Turquie a eu un impact bénéfique sur l'évolution de ce métier citadin. Au début du vingtième siècle, le métier de dinandier a prospéré dans les grandes villes comme Bougie, Laghouat, Ghardaïa, Alger, Constantine, et Tlemcen étant des centres antiques. Cet art utilitaire et décoratif est toujours exercé dans ces anciens centres notamment à la Casbah d'Alger, la vieille cité de Constantine et celle de Tlemcen.



Figure 64: image représente la dinanderie source google image

LA CÉRAMIQUE D'ART

La céramique algérienne est une forme plus affinée et artistique de la poterie rurale. La céramique d'art reste l'une des filières de l'artisanat les plus productives, La fabrication des objets en céramique, inspirée, à l'origine, des objets de poterie, fournit une gamme très riche d'ustensiles. La céramique est ornée soit par estampage, soit par sculpture, selon des techniques connues depuis des siècles chez les Perses. La céramique algérienne est basée surtout à Alger, mais on la retrouve également dans d'autres villes comme Tlemcen, à l'ouest du pays et Medea au centre. Sa décoration varie selon les artisans.



Figure 65: image représente la céramique d'art
source google image

LA BRODERIE

La broderie est un artisanat pratiqué aussi bien en ville qu'en milieu rural. Alors que la broderie citadine s'est enrichi des influences de la décoration andalouse et orientale, la broderie rurale conserve dans certaines régions la décoration berbère faite de ces mêmes motifs géométriques qu'on retrouve sur les tapis et autres poteries. C'est un artisanat d'art qui reste pratiqué dans les maisons

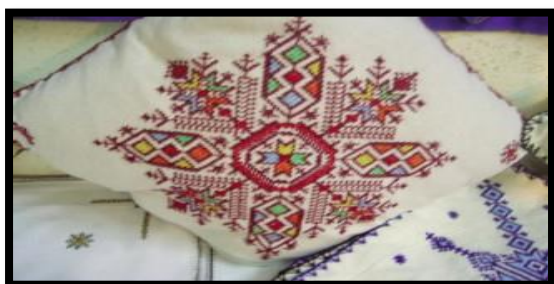


Figure 67: image représente la broderie
source google image



Figure 66: image représente la broderie
source google image

LA POTERIE

Objets en terre cuite. Fabrication de vases, de plats, de cruches, d'ustensiles divers de grès, de terre à cuire. Élément creux en terre cuite tournée, employé pour les conduits de fumée et les conduits sanitaires. Fabrication d'objets (notamment de vaisselle) en terre grès ou argile, façonnée et cuite au four.



Figure 69: image représente la poterie (Source : Google)



Figure 68: image représente la poterie (Source : Google)

Le tissage kabyle

La matière première du tissage est la laine de mouton (et plus rarement, celle du dromadaire). Certains objets issus du tissage ont une grande importance sociale, tels que les burnous, les tapis ou les couvertures.



Figure 70: représente le tissage kabyle
source google image

Politique de l'état ALGERIEN :

Le secteur traditionnel et artisanal joue un rôle de premier plan dans le développement économique, social et culturel des pays développés et l'Algérie, comme ces pays, occupe une place importante au regard de sa contribution actuelle et future au développement sous ses différentes facettes

Au cours des dernières années, les efforts ont porté sur la fourniture de diverses formes de soutien et de conditions qui aideraient à soutenir. Sur le tissu industriel, composé principalement de petites entreprises à caractère littéral, qui offre des conditions favorables au développement du secteur, les investissements dans le secteur de l'artisanat ont été stimulés par l'amélioration du climat d'investissement. Après avoir placé le secteur sous la tutelle du ministère de l'Entreprise et de l'Industrie, un ensemble de mécanismes, de programmes et de mesures ont été mis en place pour y parvenir. Nous nous référons à cette séquence.

Dans le souci de développer le secteur de l'artisanat, L'Etat en Algérie a tenté de mettre en place un ensemble de politiques visant à le soutenir. Toutefois, depuis l'indépendance, il a très souvent changé d'autorité de tutelle et une telle situation d'instabilité a contribué à le fragiliser. Ce constat mène à s'interroger sur l'efficacité des politiques publiques en faveur de ce secteur.

L'Algérie travaille sur la stratégie de développement du secteur industriel traditionnel, qui a commencé en 2003 à transférer le secteur à la matrice des secteurs vitaux productifs et économiquement prometteurs, où des ateliers ont été ouverts en tant que formation, l'atelier pour les critères de recrutement des produits; Tels que le rôle de l'industrie traditionnelle et .des centres locaux d'évaluation des compétences

Ces dernières années, notre pays a connu une véritable reprise du secteur industriel » traditionnel, traduite dans les mesures prises par l'État à son profit, qui est inscrite dans le« Programme d'action pour le développement durable de l'industrie traditionnelle Horizon 2010 ». , Et le suivi des montants importants de fonds dans le cadre du Fonds national pour la promotion des activités traditionnelles de l'industrie, et l'enregistrement de plusieurs projets .structurels, y compris le rôle de l'industrie, et de ses musées et centres d'emboutissage

Un grand nombre d'artisans et d'artisans ont également bénéficié de cours de formation .spéciaux pour améliorer leurs perceptions et leurs connaissances

Nous devons travailler pour le changement, rechercher le changement et rester engagés à assurer la stabilité et la continuité des intérêts de tous les citoyens »

Chapitre 03 : Approche thématique

Malgré les efforts déployés par l'État et l'importance que l'Algérie accorde au secteur, les industries traditionnelles n'ont pas atteint leur objectif et n'ont pas atteint leur objectif par rapport à d'autres pays, notamment le Maroc et la Tunisie

Mais cherche à acquérir des connaissances qui croient au statut des générations et motive pour suivre les transformations permanentes, elles veulent préserver ce que nous avons hérité du caractère des différents types et domaines d'existence que nos ancêtres ont créés au cours des temps passés

Analyse des exemples :

Exemple 1 : Centre INDESIGNHANDMADE

Le projet vise à valoriser et à conserver le patrimoine égyptien, ainsi que de requalifier l'image de la zone par la création d'un projet en fusionnant la riche culture égyptienne avec des lignes minimalistes atteignant un design charmant qui valorise le contexte et l'unicité. Le projet se situe dans le vieux Caire, en Egypte. Ce qui augmente l'interaction entre le projet et la communauté.



Figure 71; centre indesign handmade
source google image

Analyse du projet : a-Plan de masse :

Une composition volumétrique simple avec l'utilisation des formes pures et carré en s'inspirant de la culture égyptienne. Ainsi, son orientation respecte le tissu urbain environnant (l'existence des édifices religieux environnant). Le parcours est indirect

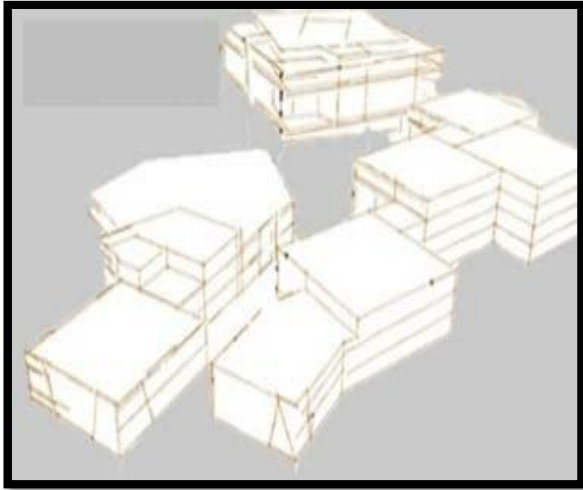


Figure 73:: composition volumétrique

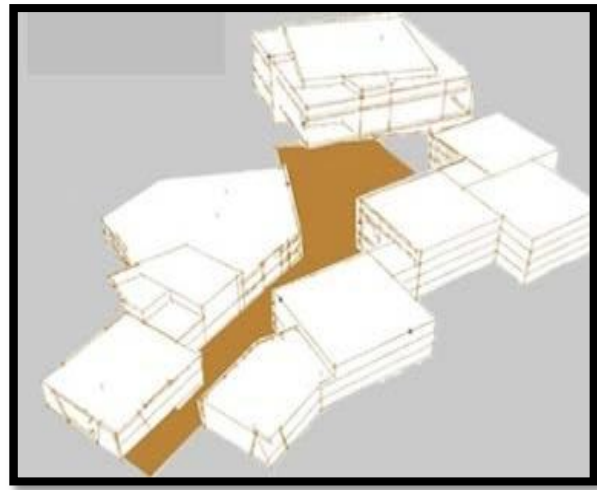


Figure 72: parcours

Plan de composition spatiale

Le projet est composé de plusieurs entités séparées : il englobe les différentes fonctions de formation, de production, exposition, commerce, restauration, d'information et d'échanges.

Les différentes fonctions sont organisées autour d'un parcours en labyrinthe principale avec plusieurs accès et sortie qui permettent de séparer et d'organiser le flux des visiteurs du projet. Ainsi, chaque fonction dispose d'un espace extérieur.

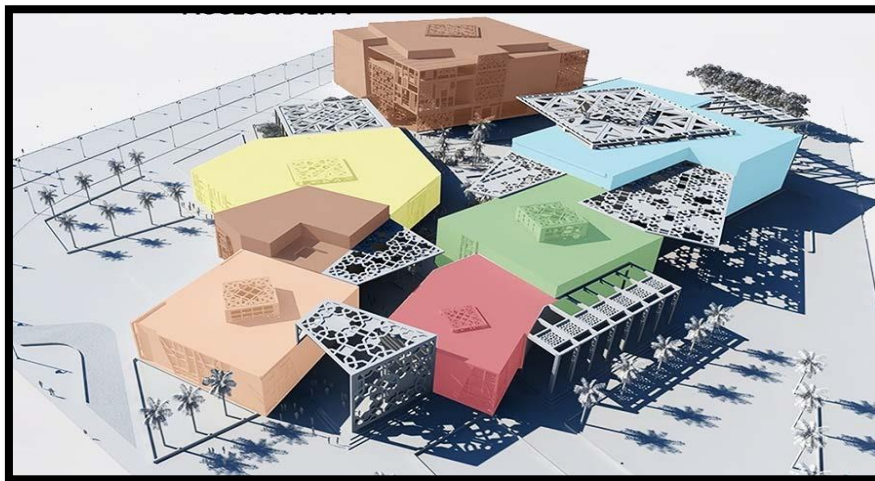


Figure 74:composition spatiale et fonctionnelle

Zone d'Exposition



Zone de Formations et de production



Zone Commerciale



Zone Culturelle



Zone d'Accueil



Zone Administrative



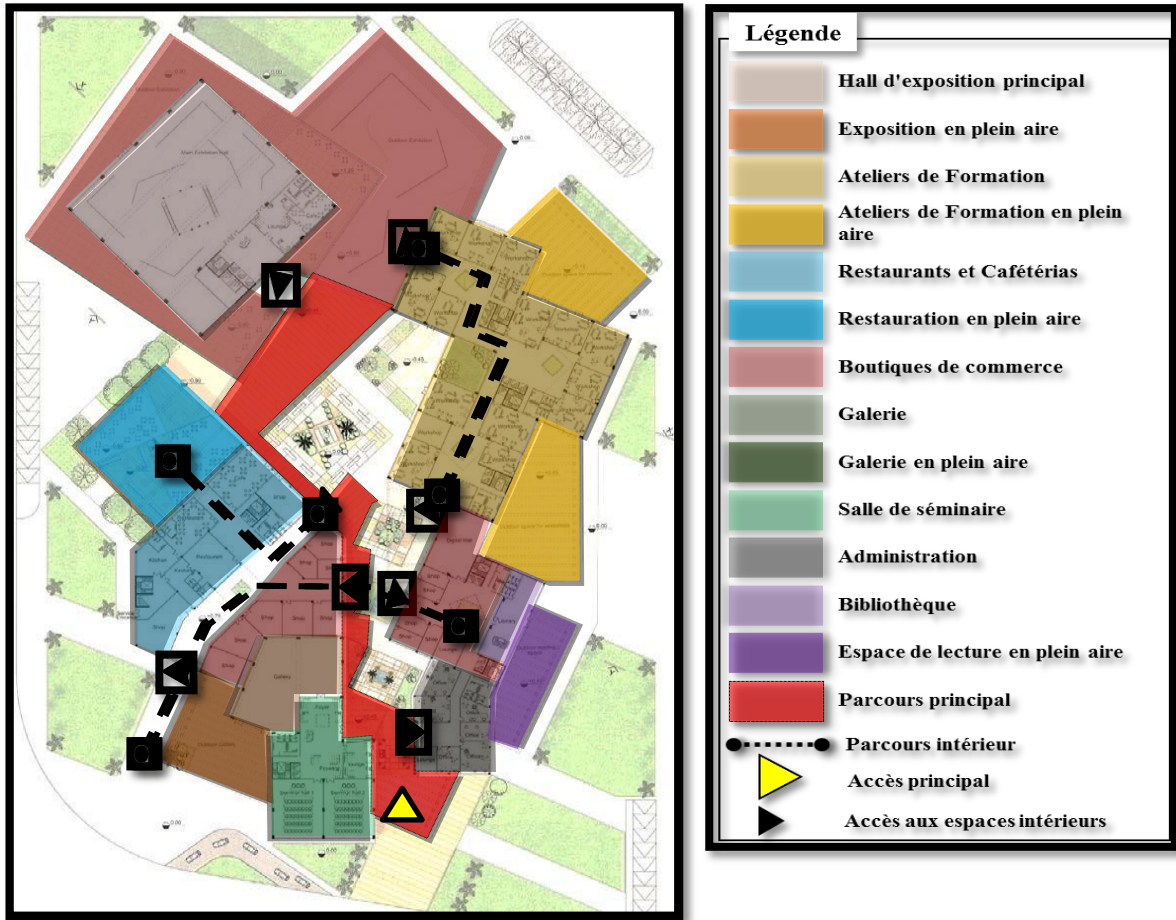


Figure 75: plan architectural

Façade architecturale :

Une façade contemporaine présentée par l'utilisation de vitrage et des murs rideaux, en ajoutant une touche traditionnelle avec des éléments de rappel de la culture égyptienne qui se traduit par l'utilisation de moucharabieh avec la forme de l'étoile islamique, ainsi que l'utilisation de la notion de SKIFA exprimée par des passages couverts

Des textures en bois correspondant au type d'art et au contexte environnant



Figure 77: vue en 3D de projet



Figure 76: vue sur l'entrée

Chapitre 03 : Approche thématique

Exemple 02 : Centre d'artisanat, Saharanpur, India

Présentation :

Le projet qui se situe à Saharanpur en Inde, traite l'étude détaillée du contexte historique que la ville raconte. Construit avec une approche de design urbain qui aide à rechercher des fonctions unifiées et holistiques qui pourraient fonctionner le mieux dans l'intérêt des artisans de cette vieille ville.

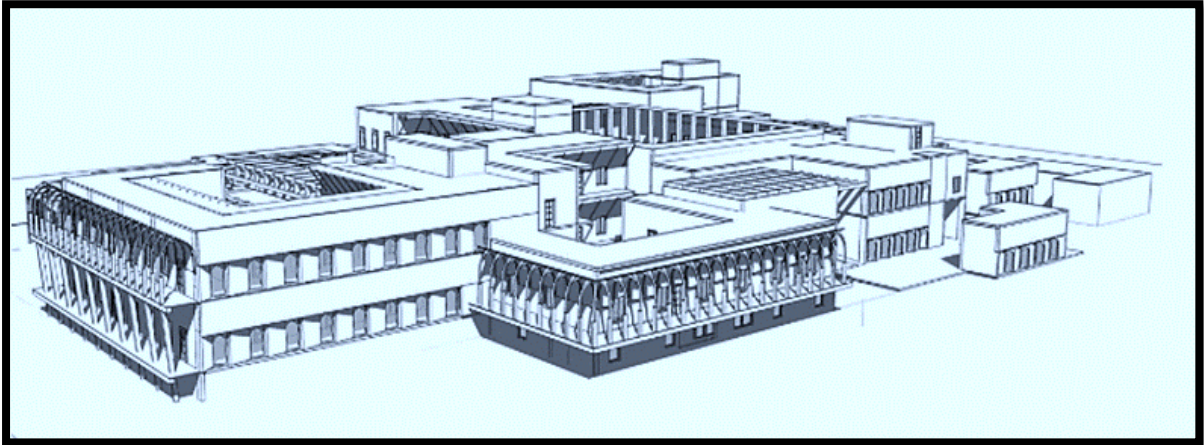
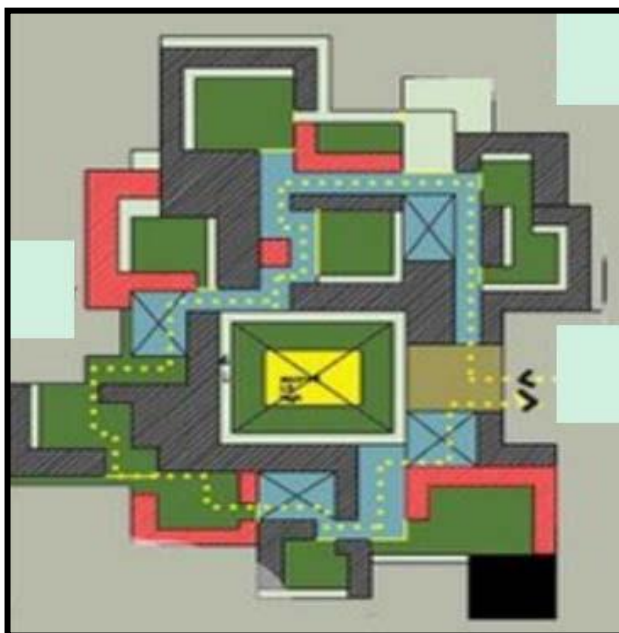


Figure 78: Centre d'artisanat, Saharanpur, India Source google

Analyse du projet :

Zoning fonctionnel :



Légende






	Formation et production
	Commerce et restauration
	Circulation
	Fonction religieuse
	Exposition

Figure 79: zoning fonctionnel

Plan de masse

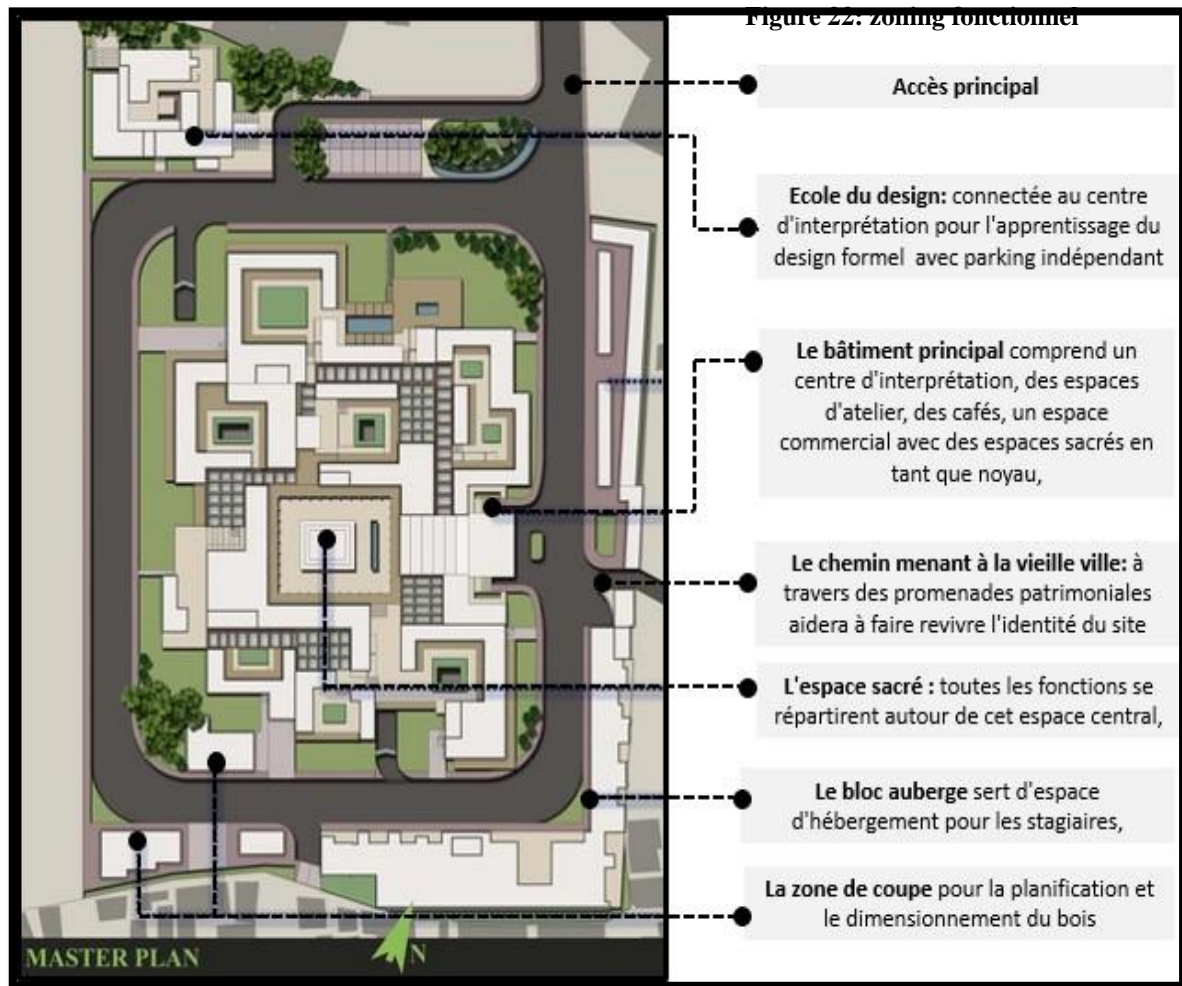


Figure 80: plan de masse

Plan d'assemblage :

Le projet est structuré à partir d'un noyau central englobe l'espace sacré autour de lui se répartissent les différentes fonctions.

Ce dernier est visible depuis la zone de réception mais n'est pas accessible pour générer du mouvement vers les différentes pièces.

Cela contribue à créer un effet de mystère similaire à celui de la vieille ville.

Ainsi, Une cour s'est projetée pour qu'elle sert de lumières du ciel pour les plus grands ateliers ci-dessous. Les ateliers à l'étage ci-dessous traitent des matériaux plus lourds.

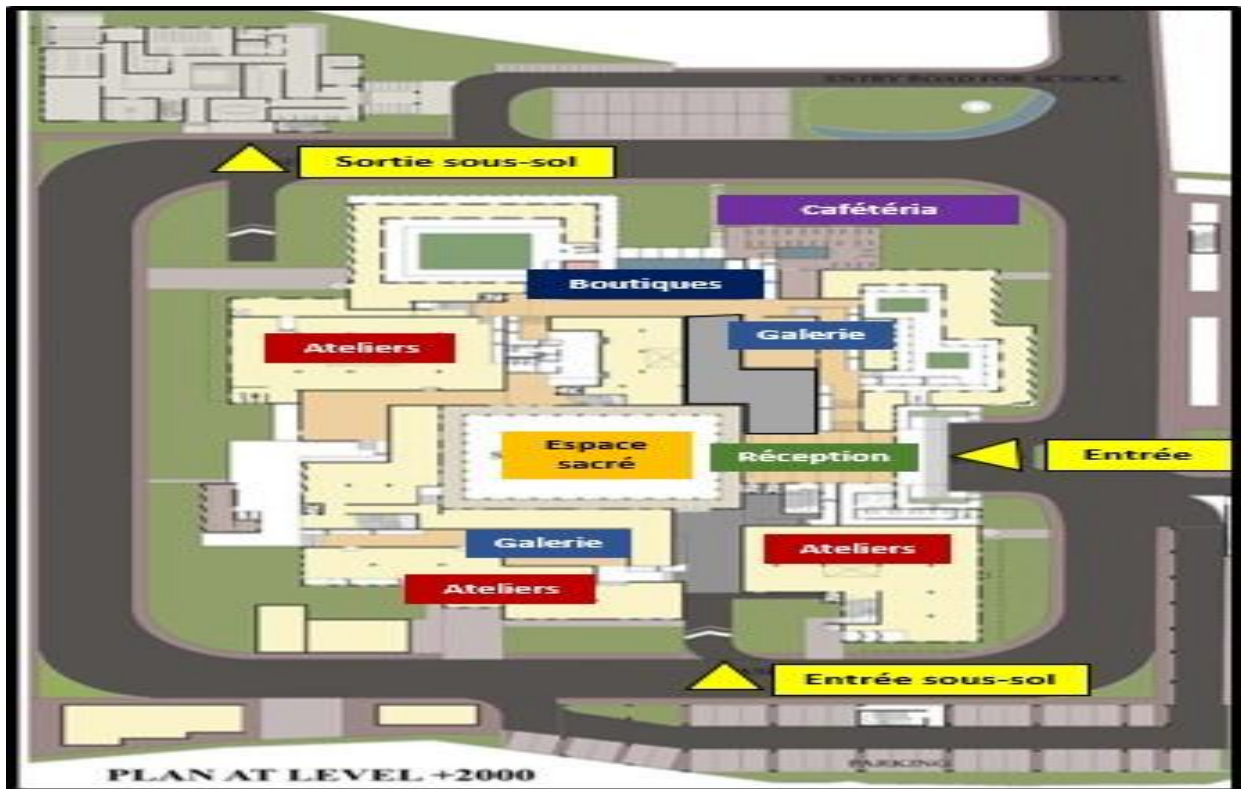


Figure 81: plan d'assemblage

Analyse de façades

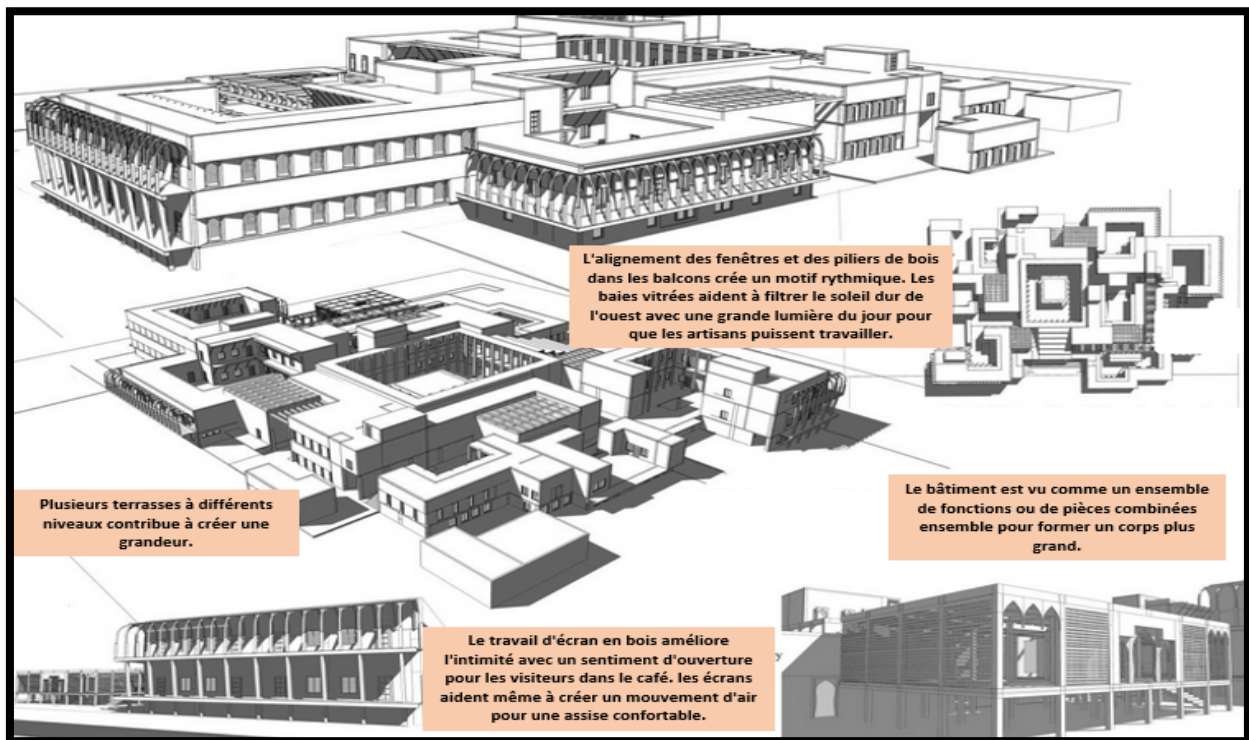


Figure 82: Centre d'artisanat, Saharanpur, India

Exemple 3 : Centre de céramique de Triana (Espagne)

Description

Le centre de céramique est un centre national français, connu pour sa richesse patrimoniale, réalisé par l'architecte Alfonso Pleguezuelo Hernández. Sa création vise à représenter l'histoire de la tradition de la céramique de Triana et à devenir un centre d'accueil, d'interprétation et d'organisation de visites dans le quartier de Triana, ainsi que de faire revivre les anciens métiers de la région.



Figure 83: Centre de céramique de Triana (Espagne)
source google

Situation :

Le centre de céramique est situé à Sèvres dans les Hauts-de-Seine au cœur du quartier de Triana, en face du quartier El Arenal. C'est l'un des quartiers les plus anciens et les plus connus de la ville : un quartier d'artisans, spécialisé notamment dans l'art de la poterie, le flamenco...

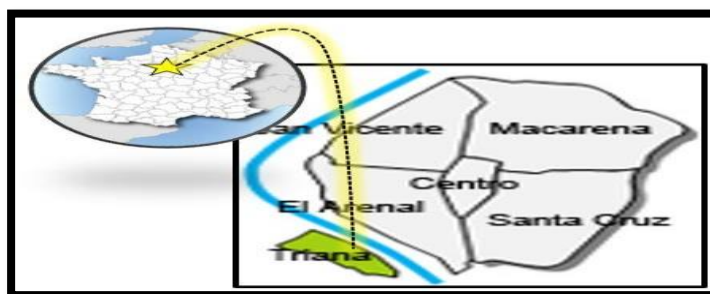


Figure 84: Centre de céramique de Triana (Espagne) Source Google
Traite par hauteur

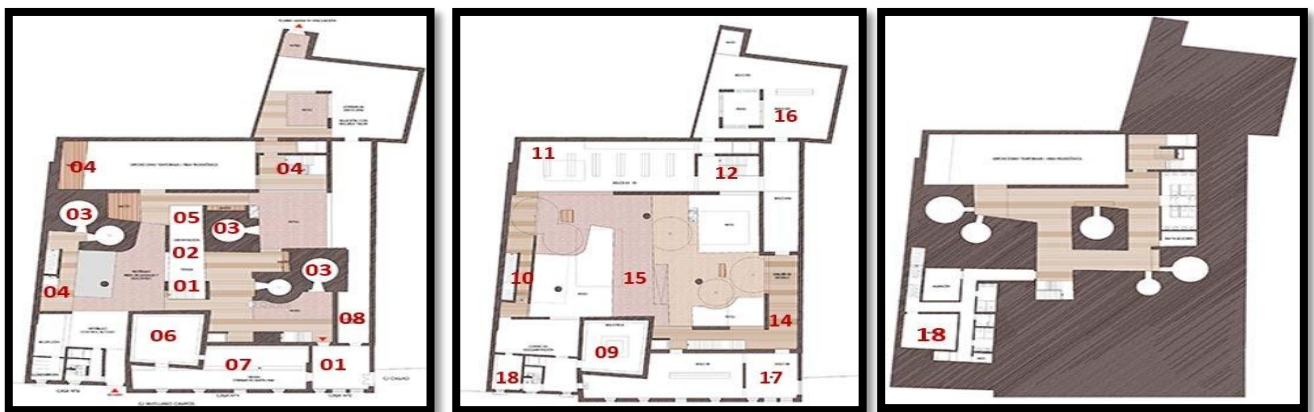
Chapitre 03 : Approche thématique

Organisation spatiale :

Au rez-de-chaussée, le bâtiment est organisé pour être visité sur une marche continue entre les fours de poterie. L'entrée se fait par la rue San Jorge. Le rez-de-chaussée englobe les boutiques, le nouvel atelier et l'ancienne fabrique de poterie où auront lieu les nouvelles expositions. Ces espaces d'expositions sont séparées selon l'évolution historique de la céramique de l'époque médiévale jusqu'au 20^e siècle sur un parcours linéaire. Une fois que le visiteur a mis fin à la visite du musée, il descend pour finalement atteindre la boutique. La nouvelle zone d'exposition apparaît au premier étage à travers un espace suspendu.

C'est un bâtiment séparé avec une logique opposée à celle du rez-de-chaussée. Le projet en bas est censé être un labyrinthe relié à l'étage. De l'autre côté, la construction à l'étage est physiquement séparée du rez-de-chaussée avec une structure indépendante

Configurant une route



1-entrée principale 2-espace de réception 3-Fours de céramique 4- Salle d'exposition 5-Salle multimédia 6-Espace de fouilles archéologiques 7-Un magasin 8-Atelier 9- vestibule 10-Salle d'exposition de céramique de l'époque médiéval 11- Céramique de la renaissance 12-Céramique de baroque 13-Céramiques du 19e/20e siècle 14- salle d'exposition temporaire 15- salle d'exposition temporaire 16-Salle multifonctionnel 17-Exposition aqua triana 18_ administration 19-bibliothèque

Figure 85; Plans du centre céramique

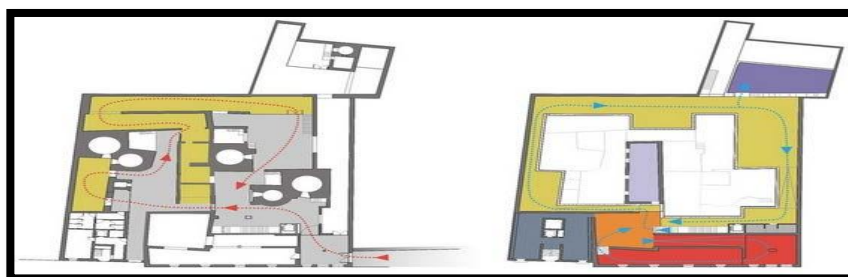


Figure 86: Parcours du centre céramique

Chapitre 03 : Approche thématique

Analyse de façades

La grille en acier suspendu avec des manches en céramique sert principalement d'abri au soleil, Avec leur disposition apparemment aléatoire, les manchons en céramique dans quatre tailles différentes annoncent le contenu du bâtiment et dépeint une scène familière des pièces de fabrication. Ce type de pare-soleil rappelle des lattis de bois décoratifs locaux, adoptée à l'origine de la culture arabe est connu sous le nom du moucharabieh



Figure 87:moucharabieh



Figure 88:moucharabieh

Synthèse de l'analyse :

Exemple	Centre INDESIGN HANDMADE	Centre d'artisanat, Saharanpur, India	CCentre de céramique de Triana, Espagne
Organisati on spatiale	Le projet est organisé autour d'un parcours en labyrinthe principale avec la séparation et l'organisation des accès Personnels et des visiteurs	Le projet est organisé autour d'un espace sacré et autour de cet espace central se répartissent les différentes fonctions.	Le projet est organisé sur une marche continue entre les fours de poterie. Le projet en bas est censé être un labyrinthe relié à L'étage.
Programm e	Composé d'atelier de production, formation, exposition, commerce, Restauration,	Composé des ateliers de production, commerce, espace sacré, hébergement	Contient des espaces d'Exposition, de production, et de Commerce
Façade	Façade contemporaine marquée par le vitrage et des murs rideaux, en utilisant de moucharabieh et la notion de squifa	Façade en bois avec des ouvertures carrées et des piliers en bois dans les balcons qui créent un motif rythmique.	Façade décorée par une grille en acier suspendue avec des manches en céramique sert principalement d'abri au Soleil,
Volume	Forme simple avec l'utilisation des formes pures et carrées en s'inspirant de la culture égyptienne.	Une forme simple cubique avec un espace central et des décrochements pour donner une vue différente Au volume	Volume simple et carré

Tableau 6: tableau synthèse de l'analyse des exemples thématique

Recommandations :

Objectif:

-Création d'un centre pour le but d'assurer la continuité du patrimoine culturel au cours des générations

-Choix des métiers qui est déjà existé dans le village ait arhouna et aussi dans toutes la Kabylie.

-Le projet est composé de plusieurs entités : il englobe les différentes fonctions de formation, de production, exposition, commerce, restauration,

Architecture :

-une architecture moderne avec une touche traditionnelle relative au village kabyle ancien de utilisant des éléments de référence telle que le lhara, intégration au site la dégradation en volume et regroupement et les matériaux.

-l'intégration avec le contexte urbain en utilisant des éléments de référence inspiré des constructions des villages kabyle ancien

Volumétrie :

-Une volumétrie complexe basée sur des formes cubiques et des formes saigneuses pour une meilleure intégration dans le contexte

Chapitre 04

**Programmation
architecturale**

Approche architecturale

Chapitre 4 : programmation architecturale

Programme du projet

- L'acte de construire un équipement d'aménager un espace public, de réhabiliter un bâtiment... ne répond pas à une science exacte. Il se développe au contraire très souvent dans un mode prévisionnel, où l'évaluation prend une part importante : la démarche de programmation cherche à répondre à cette réalité
- La démarche de programmation fonctionne quel que soit la taille et le type d'opérations

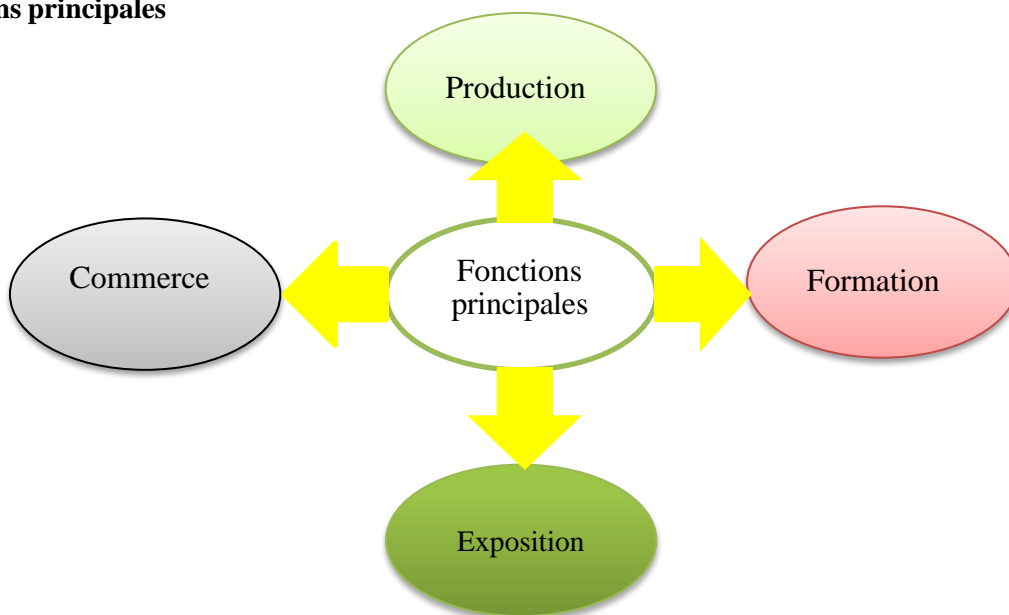
Tableau (usagers- besoins-...)

2-Pourquoi?:	Catégories	Activités	Les besoins
Les utilisateurs	Les apprentis	-Apprendre	*Les salles de cours *Laboratoire
	Les artisans	-Former - Enseigner-travailler-	*locaux de production- d'exposition *des ateliers
	Les touristes	-se détendre- acheter	*des espaces détente
	Le grand public	-S'informer – Acheter	
Les usagers	Les administrateurs	-Diriger -Gérer	*des bureaux
	Les commerçants	-vendre –acheter	*Des boutiques
	Les techniciens	-Réparer – Stocker- Surveiller	*Des locaux technique

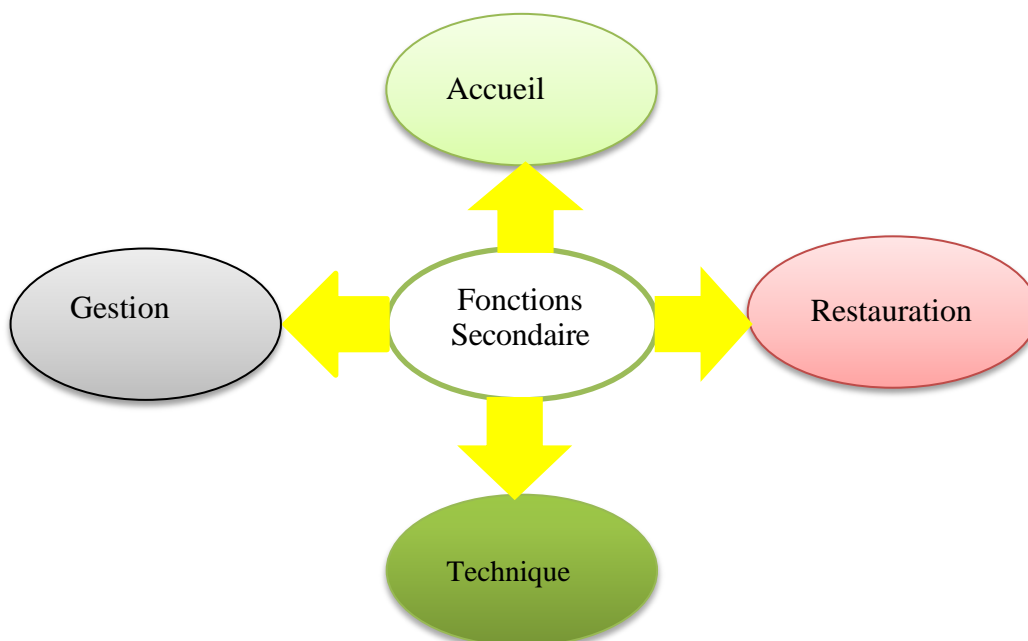
Tableau 4 : tableau des usagers et besoins

Les fonctions du projet :

Fonctions principales



Fonctions secondaires



Programme qualitatif :

Pour renforcer le sentiment de bien-être et de satisfaction des utilisateurs, il est recommandé de bien situer les exigences de chaque activité

La Réception :

Doit être visible à l'entrée avec un comptoir de la réception et le hall doit être en rapport avec la capacité d'accueil des clients s'exprime par la présence

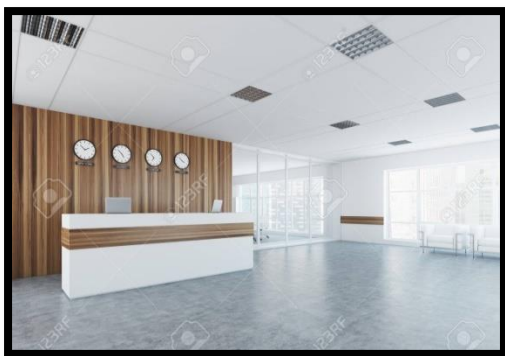


Figure 90: la réception
source google image

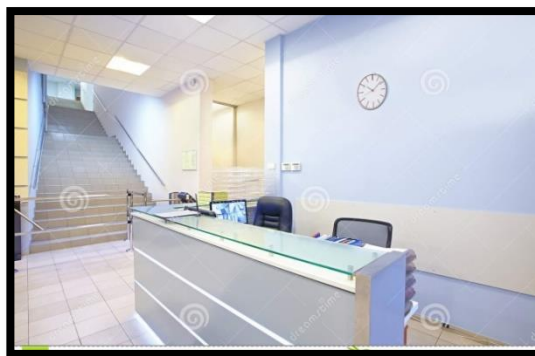


Figure 89: la réception
source google image

La formation

- les salles de cours sont approprié et pratique avec l'ameublement nécessaire.
- laboratoire doit être confortable et surfacesuffisante, se situe de préférence à côté des cours.

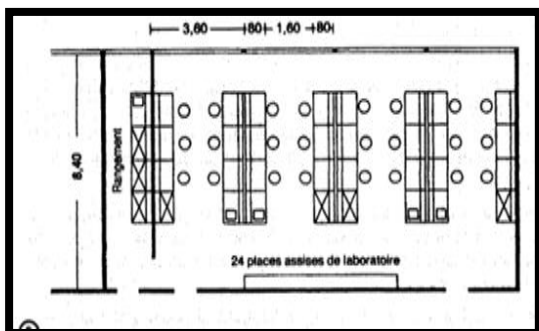


Figure 92: la norme de la salle laboratoire
source google

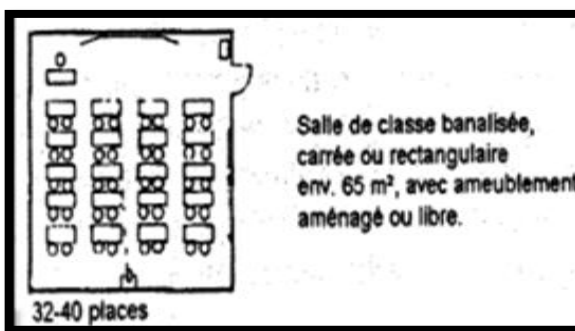


Figure 91: la norme de la salle de cours
source google

Les ateliers de la production

- Doivent être confortable et insonorisé, ils ont besoins d'eau, d'éclairage, de feu, et comme espace il est nécessaire un espace de travail, stockage, sanitaire.

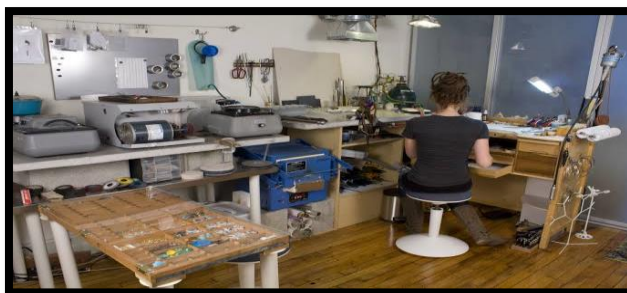


Figure 93: Image représente l'atelier du production
source google image

Commerce

Boutique: espace de vente, vitrine,caisse



Figure 94: Image représente les boutiques de vente
source google image

Exposition

-Espace clair, sans obstacle,mobilier nécessaire

-Éclairage ponctuel



Figure 96: Image représente espace d'exposition
intérieur source google image



Figure 95: Image représente espace d'exposition extérieur
source google image

Administration

-Les bureaux doivent être bien présentés.

-Bon éclairage et ensoleillement



Figure 97: Image représente les bureaux
source google image



Figure 98: Image représente les salles de la restauration source
google image

Restauration

Restaurant : espace bien présenté et confortable (la surface de table 60cm largeur et 40 cm profondeur pour une personne)

Les sanitaires

- des sanitaires localisés tous près des escaliers servant chaque niveau est d'une cabine sanitaire dédiée aux personnes à mobilité réduite compris avec une bonne aération.

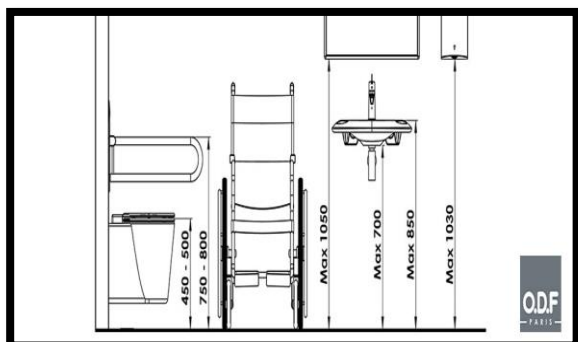


Figure 99: les normes de sanitaire à mobilité réduite source google



Figure 100: Image représente les sanitaires sources google image

Chapitre 04 : Programmation architectural

Programme surfacique :

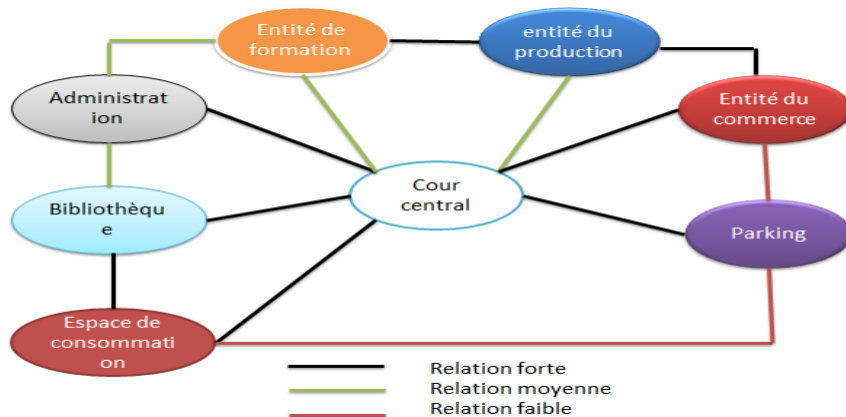
Fonction		Espace	Activité	Sous-espace	Surface
Accueil		Hall d'accueil	- Informer	- hall d'accueil	60 m ²
			- recevoir	- coin de réception 6	12 m ²
			- Guider - diriger	- sanitaires 2	21 m ²
Formation		-des classes pédagogiques	- Apprendre	- Salles des cours (06 salles)	54 m ²
			- Enseigner	- laboratoire d'essai (02)	60 m ²
			- expérimenter	- sanitaire 2	20 m ²
Production	Des ateliers	- Travailler - fabriquer	- atelier de vannerie		60 m ²
			- atelier de bijou		54 m ²
			- atelier d'habit traditionnel		60 m ²
			- atelier de tapis et tissage		60 m ²
			- atelier de broderie		54 m ²
			- atelier de poterie + espace de stock de terre + SDB		54 m ² 50 m ²
			- atelier de gâteau traditionnel		54 m ²
			- Amphi théâtre		130 m ²
Gestion	Des bureaux	- Gérer - organiser - Administrer - se réunir	- bureau directeur		16 m ²
			- bureau de secrétariat		16 m ²
			- bureau de comptabilité et gestion		16 m ²
			- salle de réunion		30 m ²
			- sanitaires		26 m ²
Exposition		Espace d'exposition	- déployer - exposer - Découvrir	- espace d'exposition Intérieur Extérieur	60 m ² 540 m ²

Chapitre 04 : Programmation architectural

restauration	Restaurant traditionnel	- Préparer	-espace de préparation	25m ²
	Cafeteria	-manger	-espace de manger	70m ²
		-laver	-Préparer	14m ²
			Espace de consommation	35m ²
Service	-infirmierie	-Soigner	-espace de soin	26 m ²
Technique	-locaux technique		-atelier de maintenance	16m ²
			-monte-charge	
			6 places	
	-parking			6 personnes

Tableau 5: programme surfacique

Organigramme fonctionnel



An aerial photograph of a hillside village, likely in the Pyrenees region. The buildings are built on terraced levels, with a prominent church tower at the top. The terrain is rugged and rocky, with some greenery and a small stream visible in the lower part of the image.

Chapitre 05

Genèse
du projet

Approche architecturale

Chapitre 5 : genèse du projet

Introduction :

« Un projet est un espace vivant tel qu'un corps humain ce qui induit que les espaces qui le constituent doivent être complémentaires et fonctionnels tel que les organes vitaux » LouisKhan. Le projet est l'ensemble de trois pièces:

Le site : comme cadre physique qui accueille le projet.

Le programme et ses exigences comme base de projection.

L'idée comme émergence du génie du lieu aux exigences contextuelles et symboliques.

L'approche architecturale sera consacrée à l'établissement des principes de base concernant les types de relations entre les composants du projet qui va allier entre environnement, programme, style et technique, le projet prend forme en tenant compte de tous ce qu'on a pu extraire de l'analyse contextuelle et thématique.

Idéation du projet, schéma de principe et philosophie :

Notre idée est d'implanter un projet dans le village Ath Rehouna qui s'intègre parfaitement dans le contexte sur tous les plans, ainsi que de répondre aux besoins et conservation du patrimoine et mis en valeur de sa culture en tenant compte les éléments qui reflètent l'identité Kabyle. Et aussi répondre au besoin des touristes puisque notre projet il sera une séquence d'un grand parcours de raconte-art

1. Le projet est l'ensemble de :

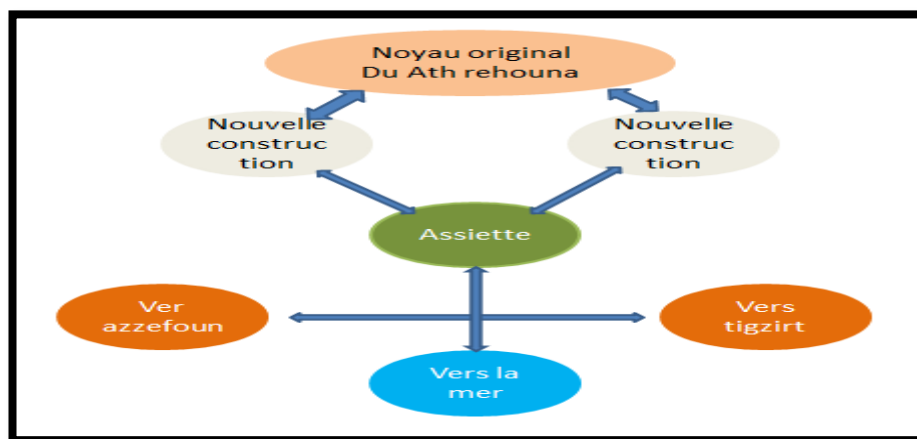


Figure 101: Organigramme de principe
source auteur

Raconte-Art

Raconte-Arts est un festival international de contes et d'arts de rue itinérant en Kabylie, plus importante manifestation d'arts de rue en Algérie¹ rassemblant des milliers d'artistes et de spectateurs, locaux et internationaux



Figure 103:: image du raconte-art
source google image



Figure 102:image du racon-
art source google image

Le parcours du Raconte-Art dans le village ait retourna

Plus importante manifestation d'arts de rue dans le village Ath Rehouna qui commence par l'entrée Est du village vers le noyau central et qui se termine aux croise des chemins de notre assiette¹ rassemblant des milliers d'artistes et de spectateurs, locaux et internationaux



Figure 104: le parcours du raconte-art Source Google earth traite pat les auteurs

Chapitre 05 : Genèse du projet

Notre parcelle d'intervention est caractérisée par sa situation entre l'ancien tissu de village kabyle ait Rehouna et la mer.

Elle est orientée vers le Sud, vers la mer, de ce fait elle est alimentée d'un champ visuel naturel très important, elle est alimentée aussi du RN 24 un véritable atout pour l'accès commercial de notre équipement. Et en fin les routes secondaires qui structurent les trois autres cotés de notre parcelle.



Figure 105: Présentation de la parcelle d'intervention source
auteur traite par auteur

Genèse et la naissance du projet

Etape 01 :

Cette partie consiste de créer des Axes géométrique du triangle qui permet de diviser la parcelle d'intervention et qui engendre aussi un point d'intersection qui est élément forme dans notre projet et qui fait référence à **elhara** dans les maisons kabyles

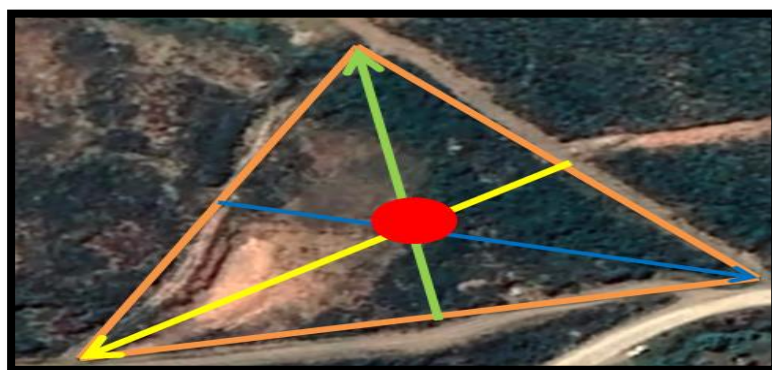


Figure 106;Matérialisation de l'axe de transition
source auteur

Etape 02 :

Le but de cette étape est de reproduire le principe de regroupement autour d'un espace central **d'Elhara** des maisons Kabyles et leurs dispositions perpendiculaire sur les courbes de niveaux selon une architecture introvertie

On remarque que l'orientation de ces regroupements est orientée toujours vers le sud pour des raisons d'ensoleillement, pour des raisons d'accessibilités, ainsi que pour bénéficier de la vue agréable sur mer.

De cette manière on a pu définir la première procédure pour le démarrage de notre conception Formelle.



Figure 107:El Haraa Kabyle source google

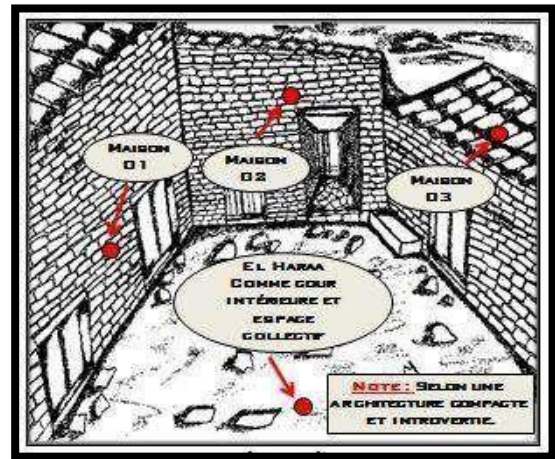


Figure 108:El Haraa Kabyle source auteur

Etape 03 :

Dans cette étape qui suit, on a pu déduire La démarche à suivre dans formalisation de notre équipement, des volumes qui suivent la forme des limites de l'assiette et qui se organisent autour du vide au centre qui sera un espace extérieur collectif similaire au principe de El Haraa. Ces volumes vont occuper la périphérie du terrain, avec un vide pour créer un percée visuelle sur mer

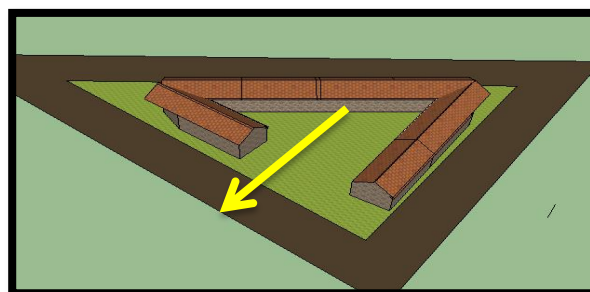


Figure 109:: organisation du projet en suivant la périphérie source auteur

Etape 04:

Dans cette étape, on superpose un volume dans la partie supérieure de la parcelle volume précédent en forme de parallélépipède qui suit la forme de la limite de terrain dans le côté qui donne vers le chemin et qui est aussi parallèle aux courbes de niveau.

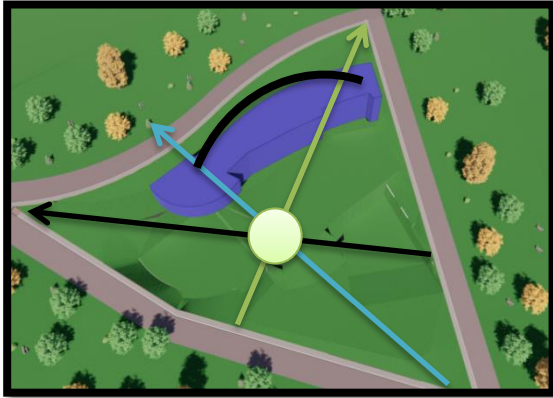


Figure 111: organisation du projet en suivant la périphérie.
Source auteur

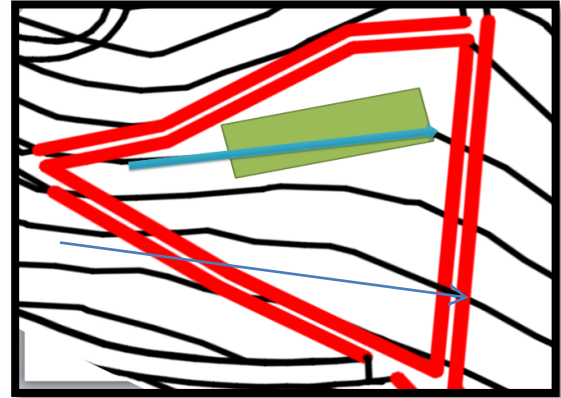


Figure 110: organisation du projet en suivant la périphérie.
Source auteur

Etape 05

Dans cette étape, on ajoute un volume en mouvement (une rampe vers la terrasse) dans la partie supérieure de la parcelle et cela est justifié par l'envie d'attirer le public vers la terrasse du projet et continuer le parcours de racontage d'art.

Le volume précédent en forme de parallélépipède qui suit la forme de la limite de terrain, la direction et la pente de la voie mécanique qui est aussi parallèle aux courbes de niveau :

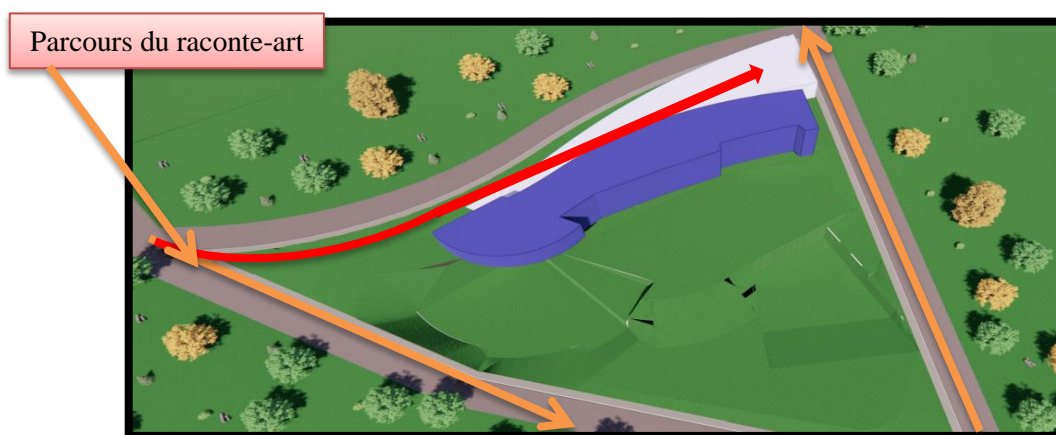


Figure 112: organisation du projet en suivant la périphérie
source auteur

Etape 06

Dans cette étape, on représente l'addition des volumes superposés perpendiculairement sur les

Chapitre 05 : Genèse du projet

courbes de niveaux qui suis la direction du champ de vision vers la mer avec un décalage de Niveau, au en dégradé qui fait référence a l'intégration des maisons kabyles par rapport au site se dernier engendre des terrasse quand peut utiliser pour exposition.

Cela est justifier par l'envie d'avoir des terrasse d'exposition qui donne sur la mer.

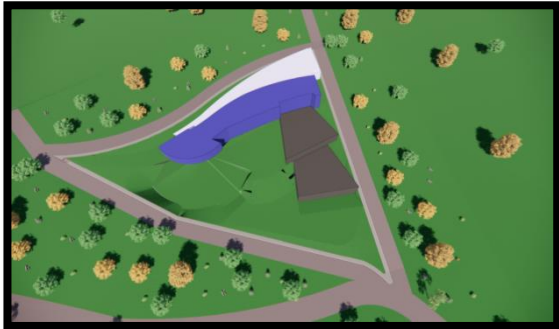


Figure 114:translation du volume source auteur

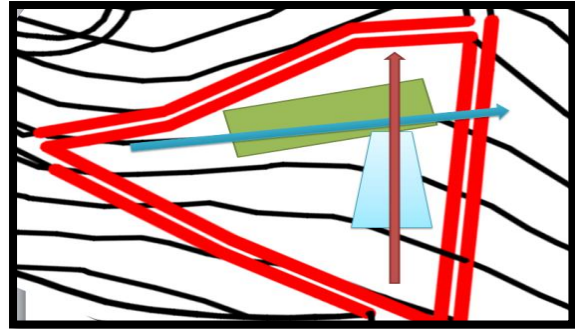


Figure 113:la superposition du volume source auteur

Etape 07

Dans cette étape on ajoute un le volume cylindrique qui va subir une translation avec un décalage de niveau,

Cette forme est justifier par l'envie d'avoir un grand angle de vue et le maximum de façades sur la mer pour bénéficier de cette vue panoramique. Et pour ainsi attirée le publics vers le projet et continue le de parcours raconte art

Ainsi que la dégradation des niveaux engendre des terrasses quand peut exploiter soit pour la consommation soit pour l'exposition

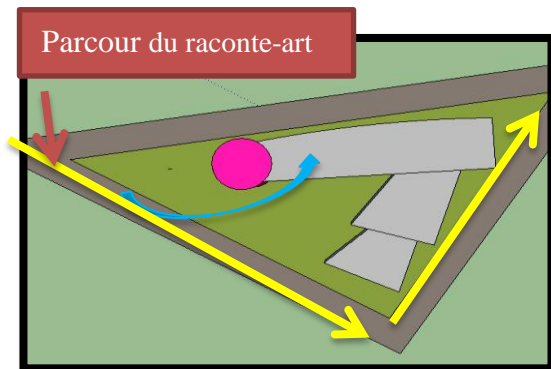


Figure 116; organisation du projet suivant le parcours du raconart source auteur

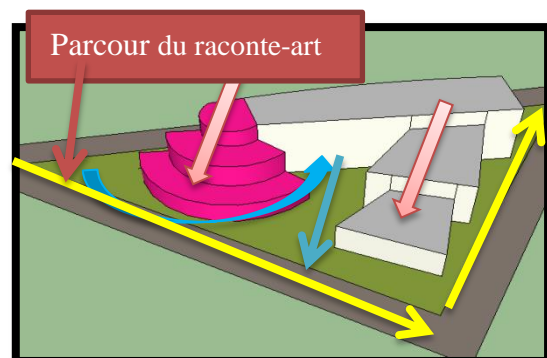


Figure 115:la dégradation du volume source auteur

Etape 08

Former une articulation entre les entités, qui vont donc suivre le mouvement précédant. Implantation donc une passerelle qui vas articule les deux entités commerce et consommation et qui vas être la colonne vertébrale de notre projet et aussi qui vas marquer l'entrée principale de ce dernier

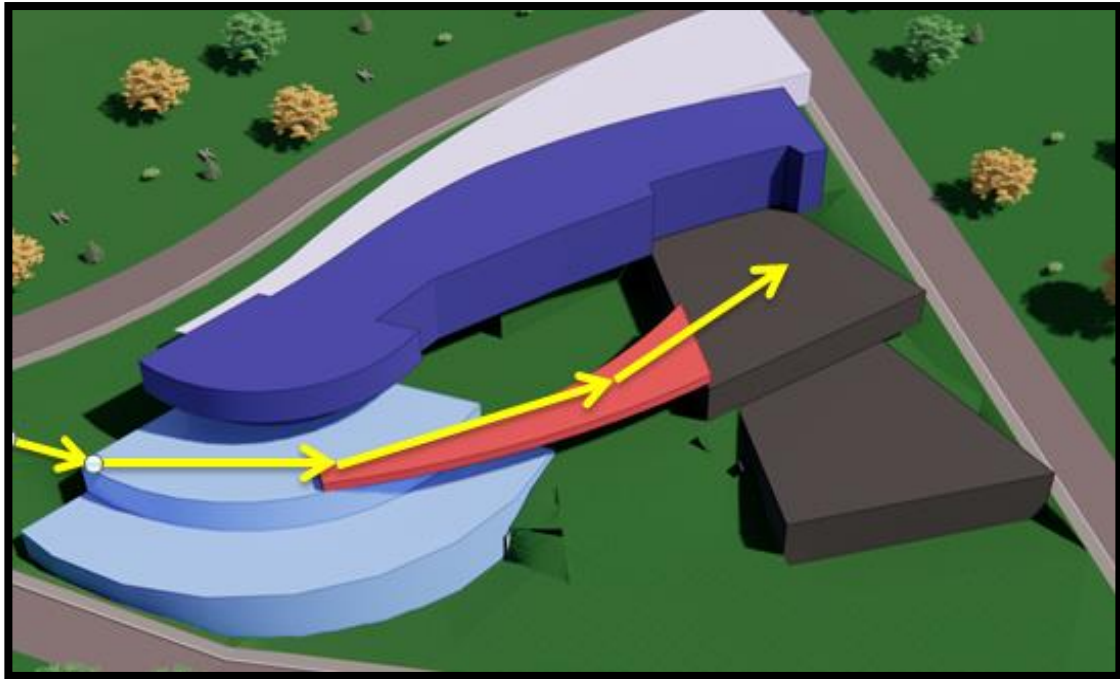


Figure 117: l'articulation des entités source
auteur

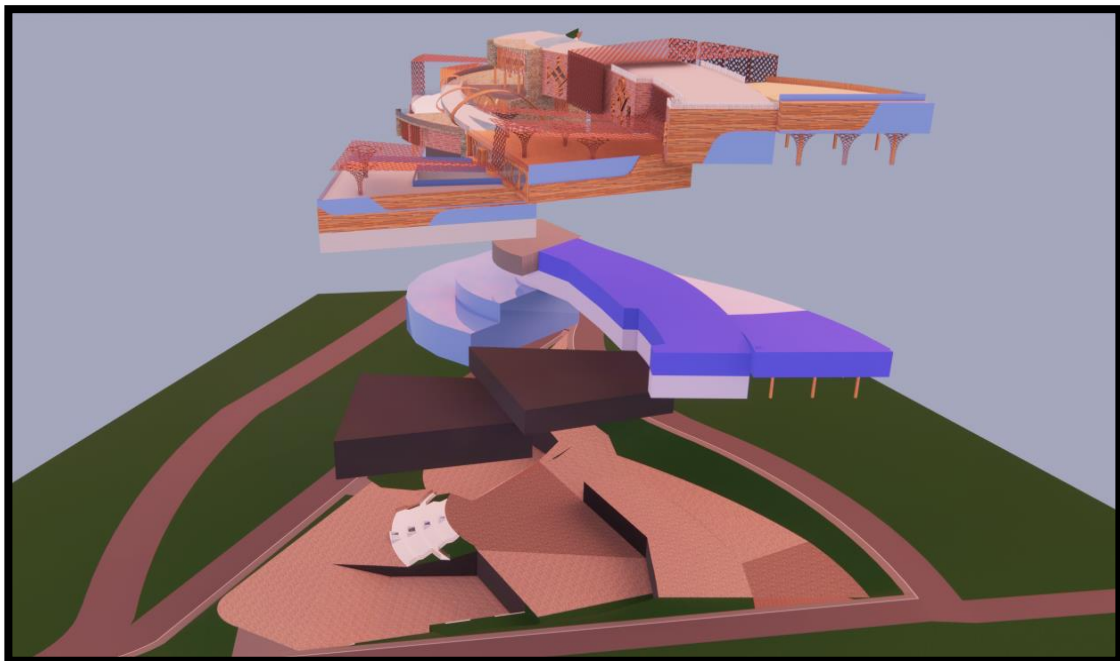


Figure 118: Vue globale sur la volumétrie finale de projet (façade
ouest. source auteur

Description du projet :

Partant du lien profond avec la nature et le paysage, notre projet se veut un lieu d'alliance des duos nature bien être, modernité et traditions il est marqué par un profond souci

Chapitre 05 : Genèse du projet

d'intégration dans le contexte et par la bonne adaptation du type d'architecture à l'identité du site.

Notre projet sera un espace culturel identitaire, interactif, de ce fait c'est un espace dédié a :

- ✓ **Production et de formation.**
- ✓ **Educatif.**
- ✓ **De commerce.**
- ✓ **D'exposition.**
- ✓ **Le commerce et la consommation dans (restauration et cafétéria).**

Accessibilité du projet

L'accessibilité de notre équipement ce fait par trois entrées, accède principal se trouve du côté sud caractérisée par un escalier géant qui marque l'entrée et la deuxième entre se trouve de côté Est caractérisé par des rampes qui mener vers les terrasses de l'équipement la troisième entrée se trouve de côté nord-ouest de projet

Ces entrées assure une très bonne accessibilité pour le projet et facilite l'entrée et la sortie des visiteurs, les autres parcours sont structurer afin d'aboutir aux différents entités d'accompagnements et l'aménagement extérieur



Figure 119:entrée nord-ouest
source auteur



Figure 120:entrée nord-est.
Source auteur



Figure 121: Vue sur l'entrée principale
source auteur

Organisation spatiale et aspect extérieur

Notre projet présente sous forme de lettre de (u) en latin, cette forme a pu naître selon un processus de genèse particulièrement propre au contexte de la Kabylie et les données contextuelles existantes. Notre projet est constitué de plusieurs niveaux, et plusieurs entités formation production commerce administration exposition et la consommation, ce dernier présente les espaces suivants

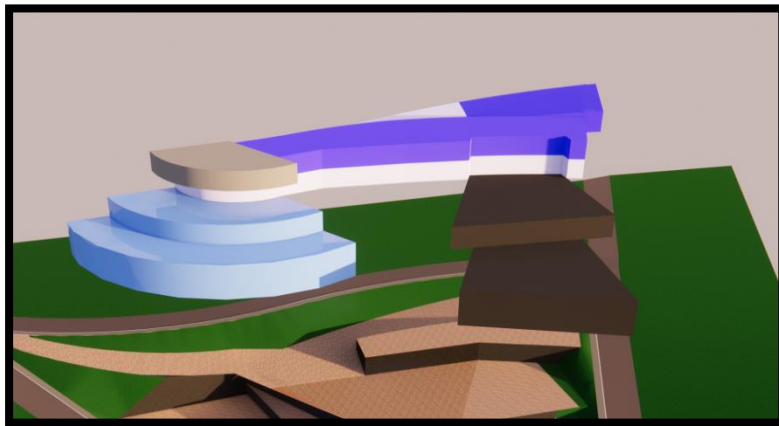







Figure 122: les différentes entités du projet.
Source auteur

-  **Espace de formation**
-  **Espace de production**
-  **Espace du commerce et exposition**
-  **Espace de consommation et bibliothèque**
-  **Administration**

Espace de formation

- les salles de cour
- les salles d projection
- les sanitaires hommes
- les sanitaires femmes
- Espace d'exposition

Espace de production

- Un hall d'entrée
- Les ateliers de la production
- Espace de stockage
- Les Sanitaire hommes
- Les sanitaires femmes
- Un amphithéâtre

Espace du commerce et exposition

- La réception
- Les boutiques de vente
- Les terrasses d'expositions
- Les sanitaires hommes
- Les sanitaires femmes

Espace de consommation

- Le restaurant
- La cafétéria
- La terrasse de consommation

Bibliothèque

Orientation

-espace de stockage des livres

-La salle de lecture

-Cyber

- Les sanitaires femmes

- Les sanitaires hommes

Administration

-Le bureau de directeur

-Le bureau de secrétariat

-Le bureau de gestionnaire

-La salle de réunion

- Les sanitaires hommes

- Les sanitaires femmes

Notre projet présente un aspect extérieur propre à l'identité Kabyle car il est construit en pierre et du bois, des matériaux les plus fameux de l'architecture Kabyles.

Les ouvertures du projet sont faites d'une manière à garder un équilibre entre le vide et le plein de ce fait on a employé de failles en vitrage et des ouvertures en moucharabieh pour rappeler l'architecture Kabyle compacte et introvertie.

La présence du vide central orienté vers le sud permet de créer une percée visuelle pour rappeler le principe de la Haraa Kabyle et profiter de la vue panoramique sur mer.

Principes et concepts architecturaux :

L'horizontalité :

Ce concept est matérialisé par la verticalité de la montagne du village Ath rehouna du l'horizontalité de la globalité du projet, de ce fait ce contraste a pu donner naissance à un moyen de matérialisation d'éléments fictifs de notre projet



Figure 123:: Principe d'horizontalité source auteur

Le contraste de forme :

Ce concept est matérialisé par utilisation des formes géométriques aiguës et des formes géométriques cylindrique arondées par rapport à l'axe de la volumétrie du projet de ce fait ce contraste a pu donner naissance à un moyen de matérialisation d'éléments fictifs de notre projet

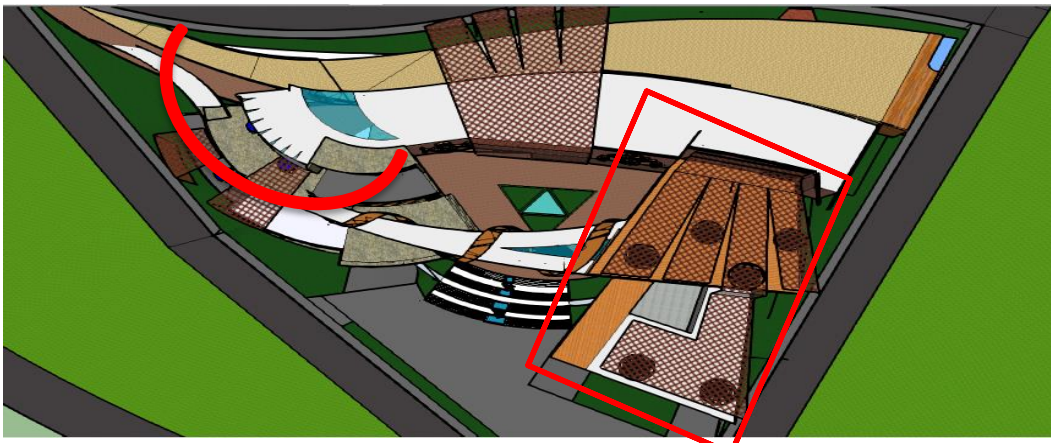


Figure 124: Concept de contraste de forme source auteur

Le contraste du vide et du plein

Ce concept est réalisé d'une part avec les grandes ouvertures et le volume en verre avec la présence d'autres traitements en vitrage ce qui reflète l'aspect du vide et de transparence. D'autre part ce concept est marqué par des volumes compacts en pierre et en bois afin de rappeler l'architecture de la Kabylie avec son aspect d'architecture compacte et plein. De ce fait de jeu de transparence et de volume massifs aboutit au concept du contraste du vide et du plein.



Figure 126: Concept de contraste du vide et de la pleine
source auteur



Figure 125: Concept de contraste du vide et du plein
source auteur

La monumentalité :

Ce concept est engendré par la double hauteur l'entité de formation et de production (en deux niveaux), la présence de l'escalier géant extérieur également qui ont permis de marquer notre entrée principal.



Figure 127: Concept de monumentalité source auteur

Le mouvement

Cette dernière est matérialisée par des formes fluides en mouvement ; inspirée des vagues d'eaux de la mer ...etc.

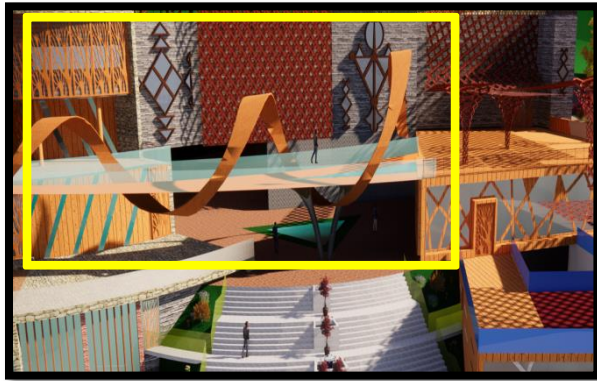


Figure 129: Concept de mouvement.
Source auteur

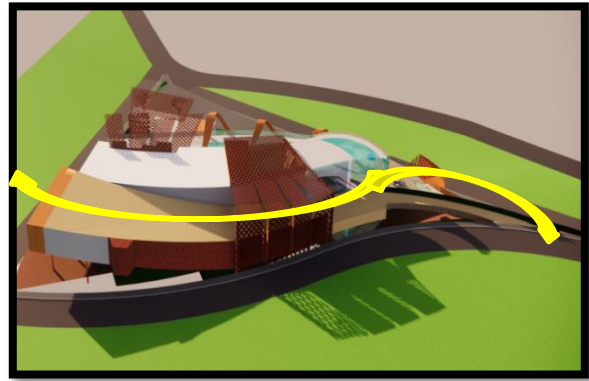


Figure 128: Concept de mouvement
source auteur .

La Convivialité

Cette dernière est matérialisée par la présence des lieux de rencontres telle que ; les terrasse, les lacs artificiels, les espaces de consommations la bibliothèque le cyber ...etc.

La convivialité permet d'établir une bonne communication, un échange sincèrement amical autour d'une table. La convivialité correspond au processus par lequel on développe et assume son rôle de convive, ceci s'associant toujours au partage alimentaire, se superposant à la commensalité. » (Jean-Pierre Corbeau).

Asymétrie

Une asymétrie du projet par rapport a sont à l'axe

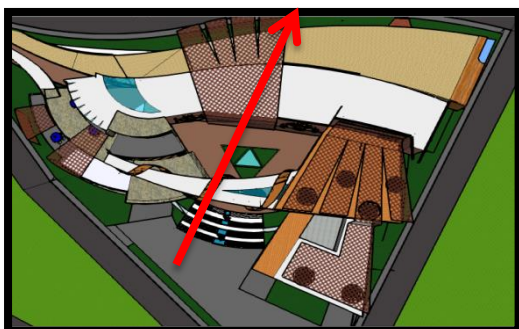


Figure 131: Concept d'asymétrie
source auteur



Figure 130: Concept d'asymétrie source
auteur

Intégration au site

Construction en banquette

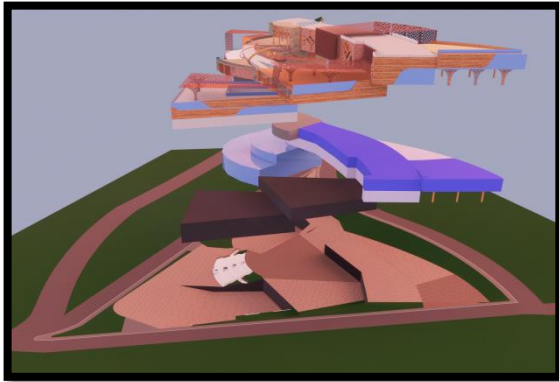


Figure 133: terrassement en banquette source auteur



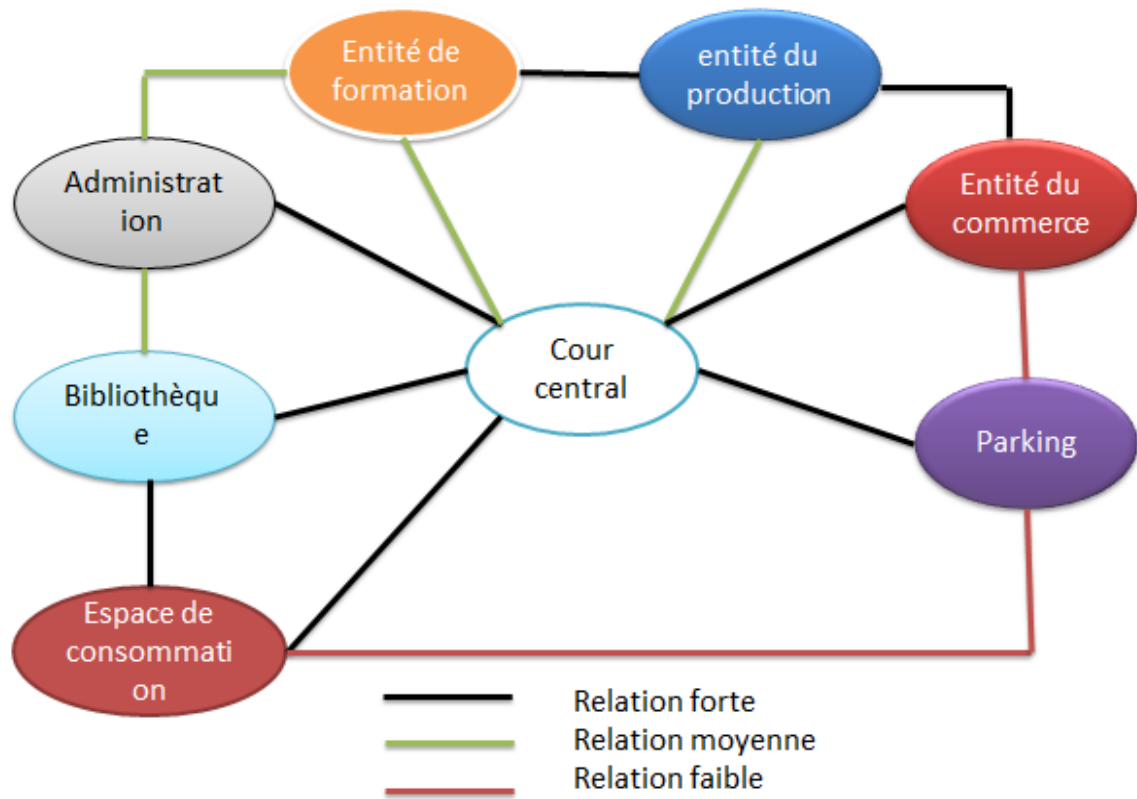
Figure 132;intergration du projet au site source auteur

Conclusion :

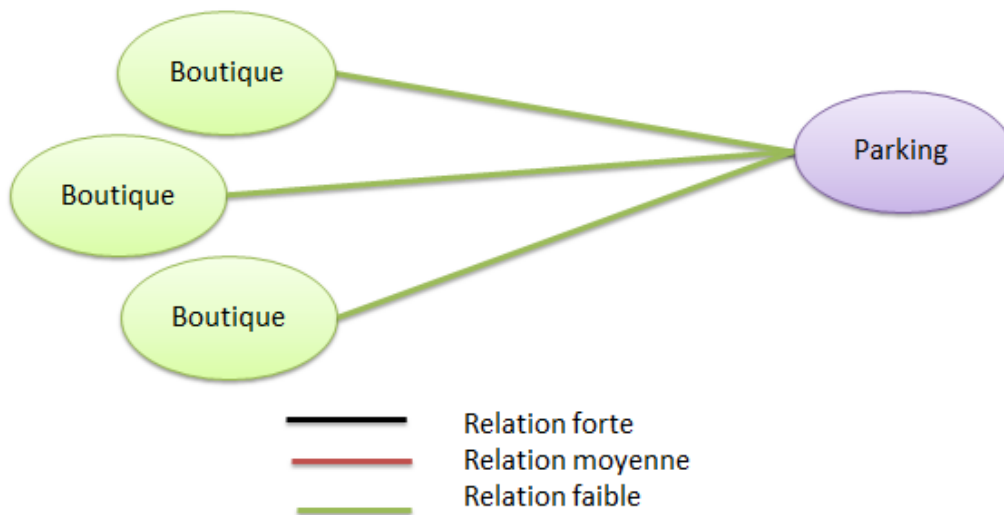
Cette étape d'approche architecturale est l'une des étapes les importantes dans la naissance d'un projet architectural, elle nous a permis de donner naissance à un projet proprement lié au contexte de la Kabylie en passant par les différents schémas de principes qui interprètent les données contextuelles, ainsi que la genèse et la décomposition volumétrique qui ont engendrées la volumétrie finale de notre équipement, de plus la prise en considération certains principes et concepts architecturaux que nous avons intégrés dans notre équipement dans le but d'avoir une harmonie esthétique et fonctionnelle quasiment parfaite.

An aerial photograph of a medieval hilltop village. The buildings are constructed from light-colored stone and feature dark, steeply pitched roofs. A prominent church tower with a conical roof is visible on the left side of the image. The village is built on a steep, rocky slope, with a stone wall visible in the foreground. The word "Annexe" is overlaid in the center of the image in a stylized, orange, glowing font.

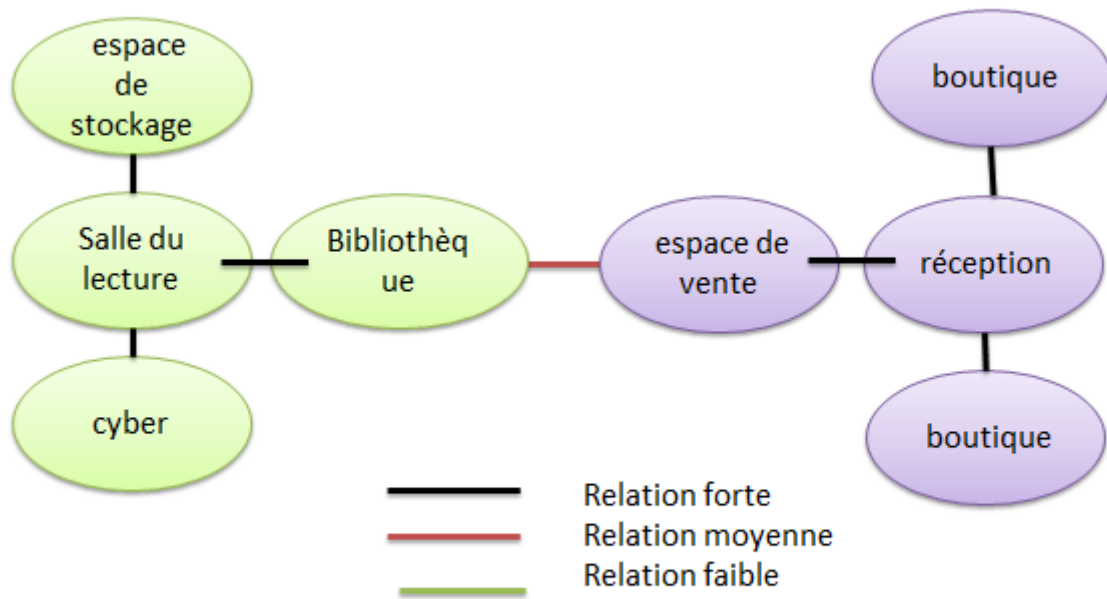
Annexe



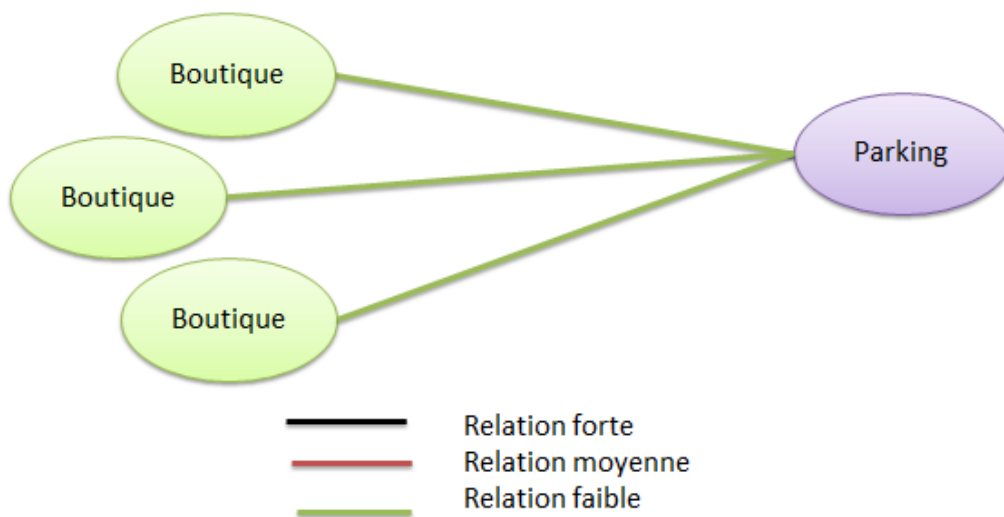
Organigramme spatial et fonctionnelle des entités



Organigramme fonctionnelle et spatial du RDC

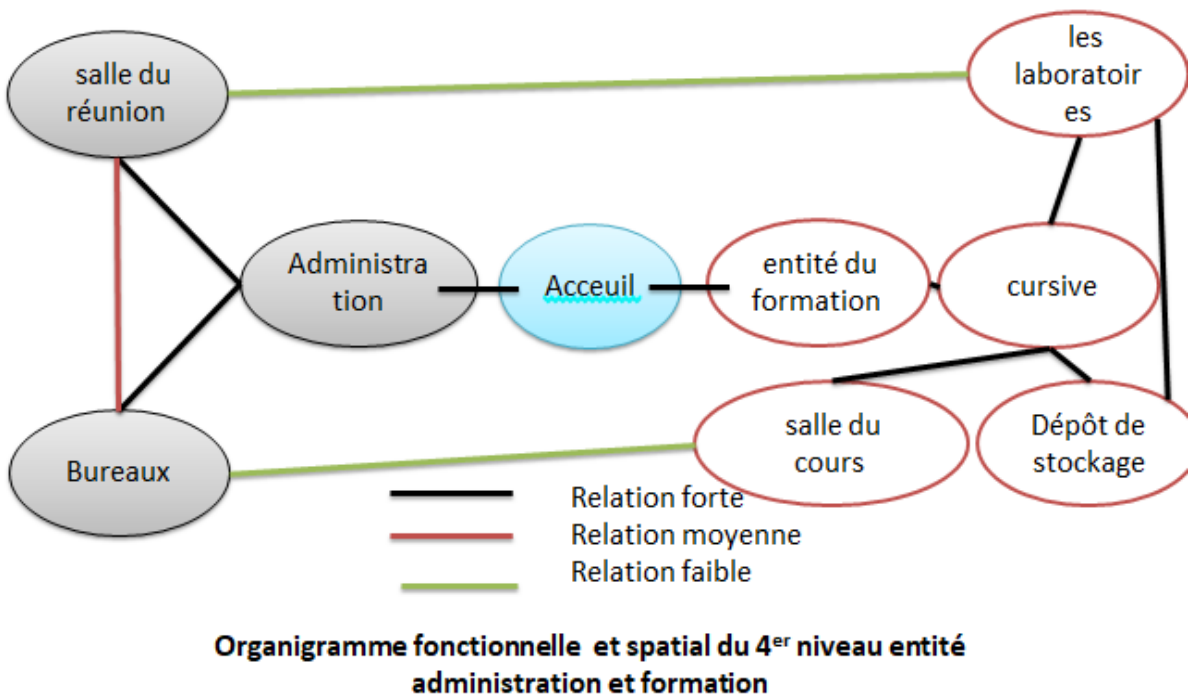
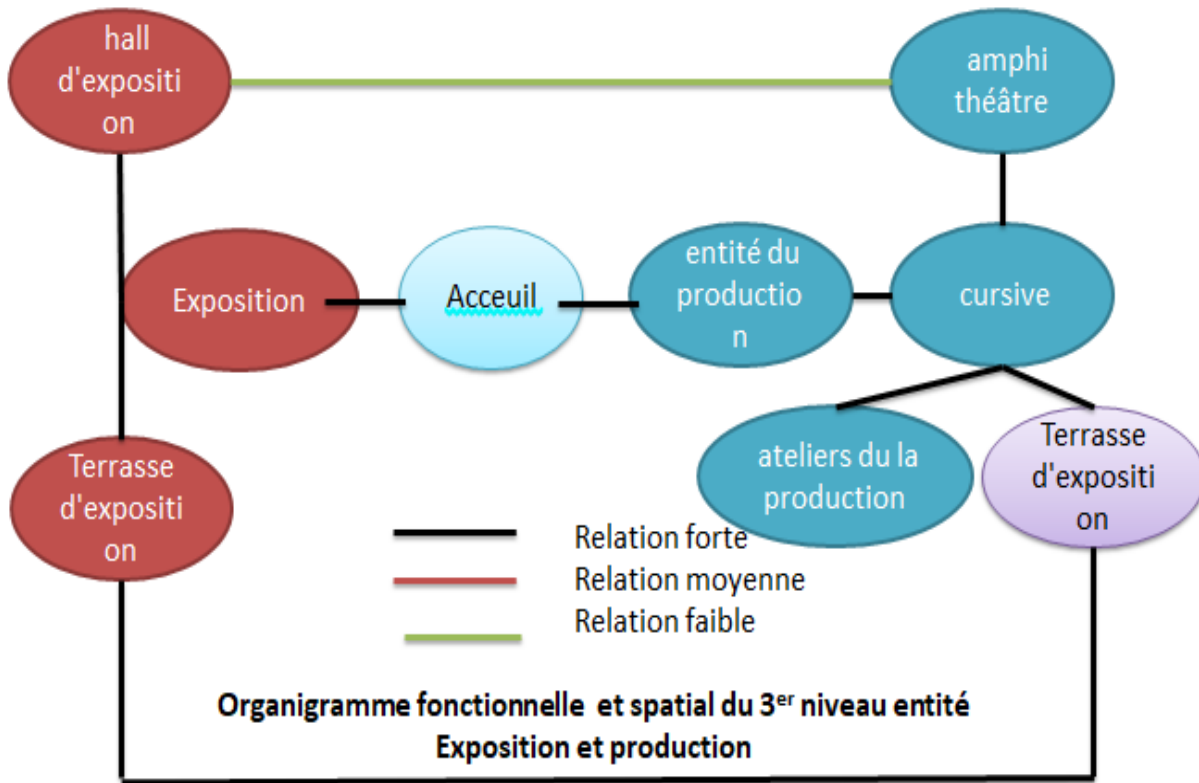


Organigramme fonctionnelle et spatial du 1^{er} niveau entité commerce et bibliothèque









Organigramme fonctionnelle et spatial du RDC

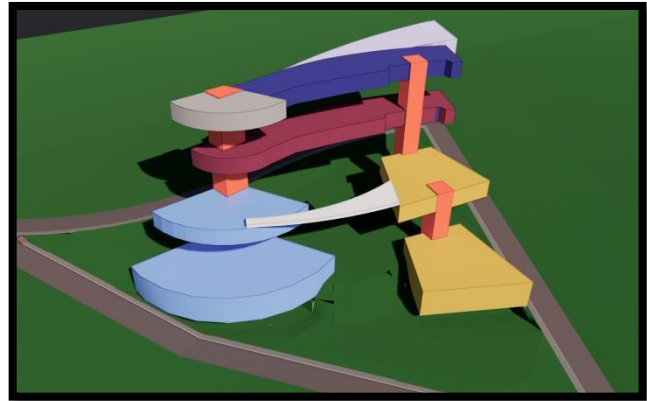
Organigramme spatial et fonctionnelle des entités



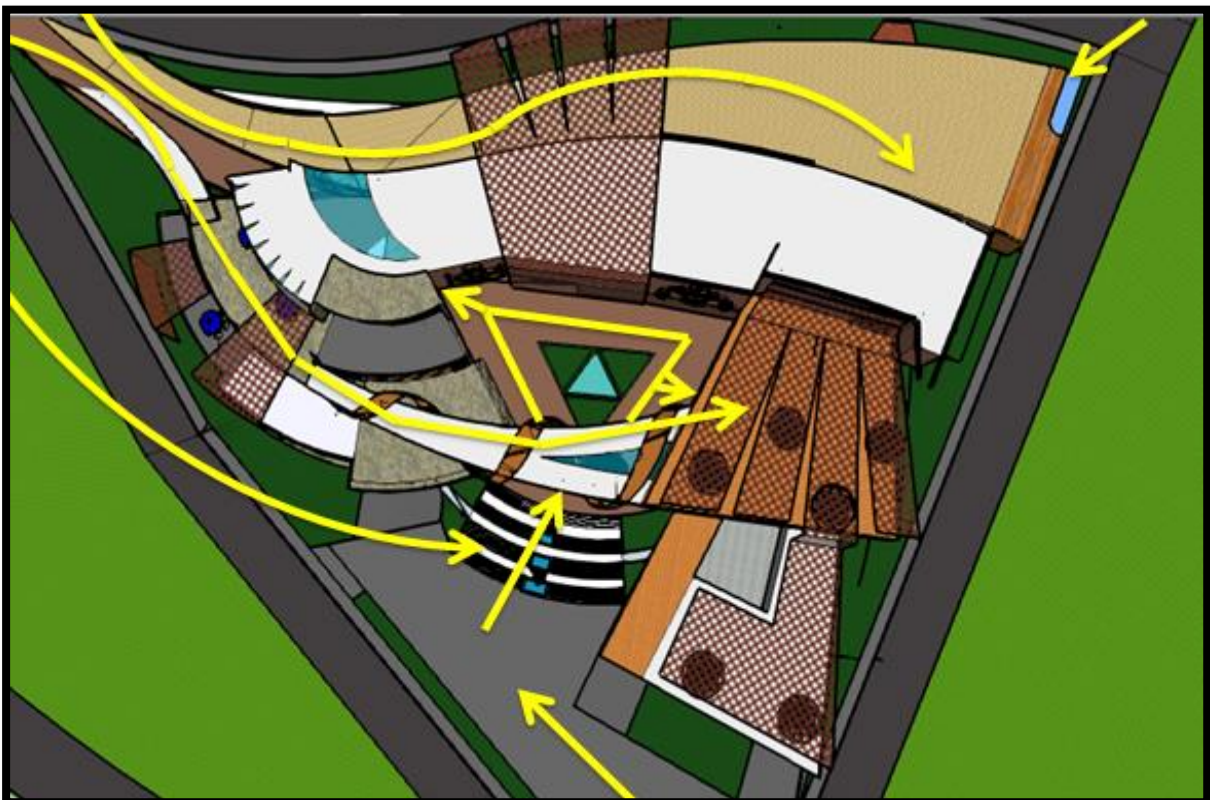
La circulation verticale

La **circulation** verticale de notre projet repose sur des escaliers qui relient les différents niveaux du bâtiment équipé des ascenseurs pour les personnes à mobilité réduite

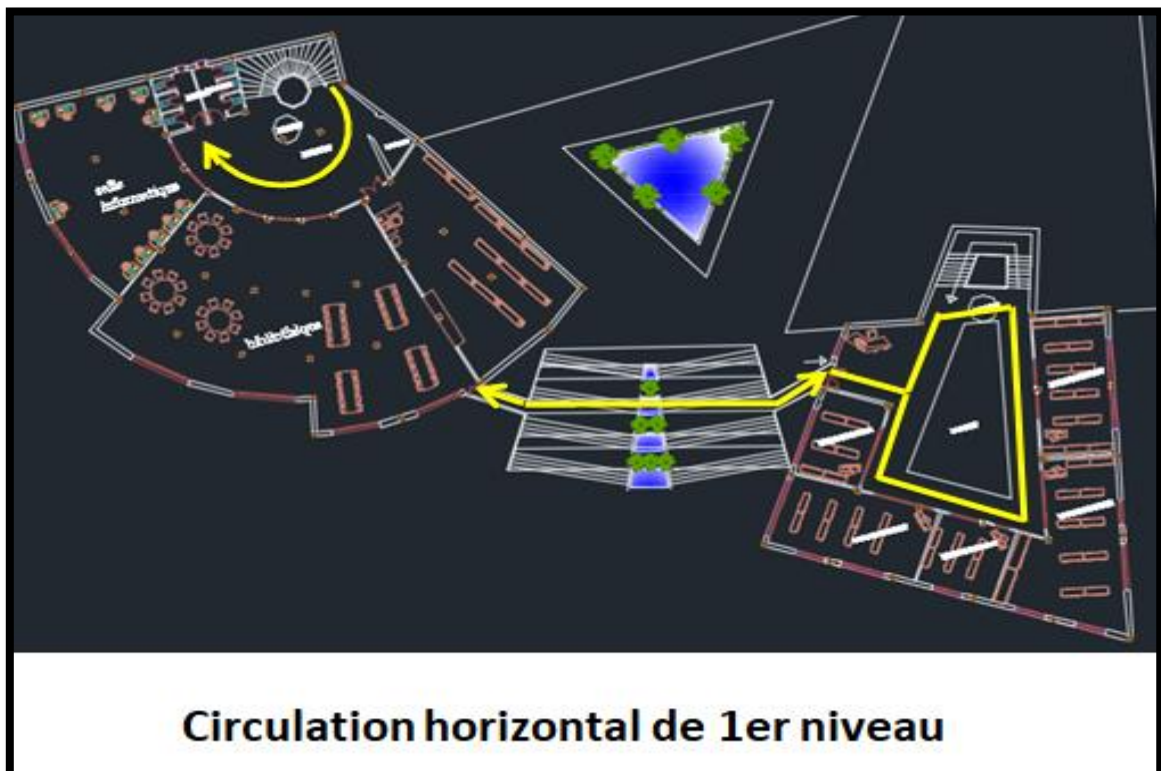
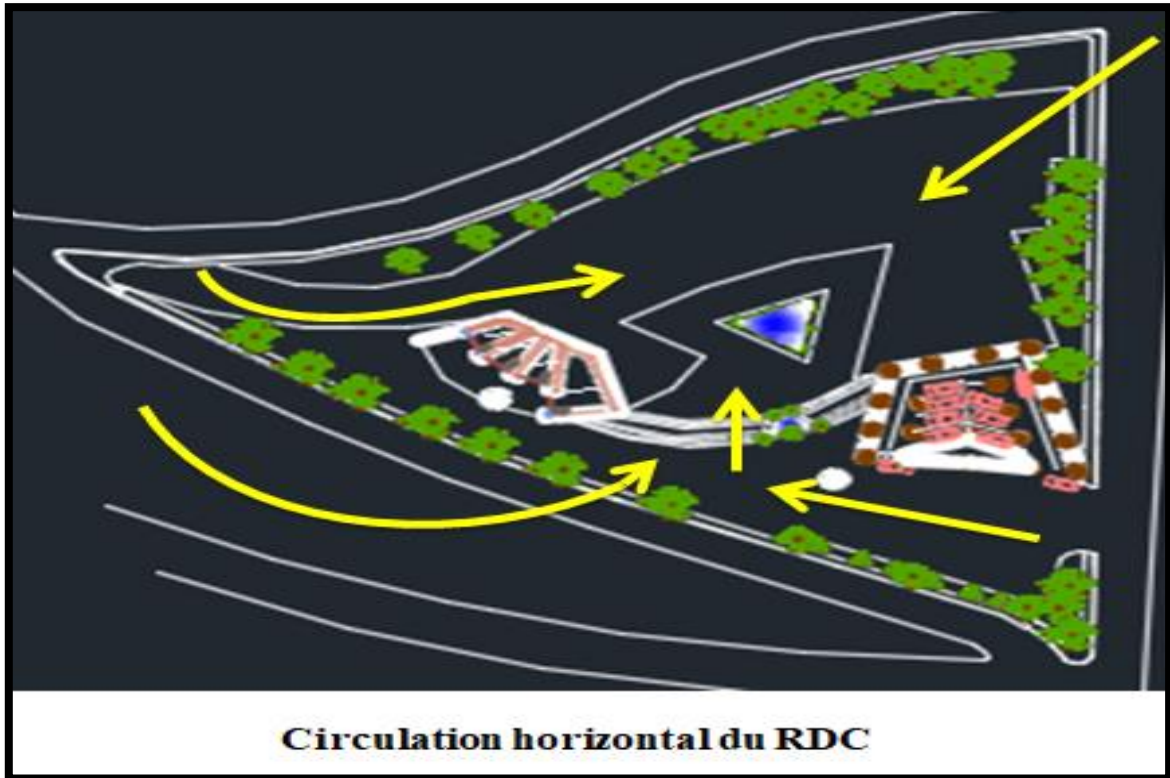
-  Espace formation
-  Administration
-  Espace de production
-  Espace commerce
-  Espace de consommation et bibliothèques
-  La circulation verticale

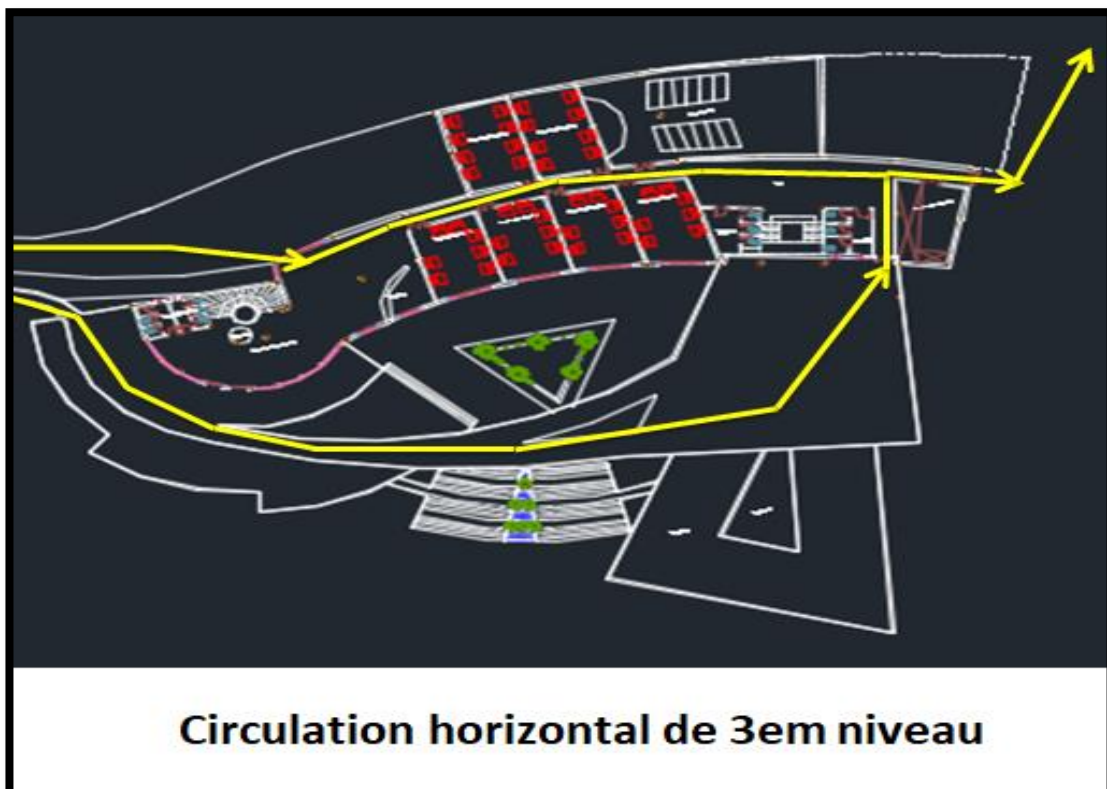
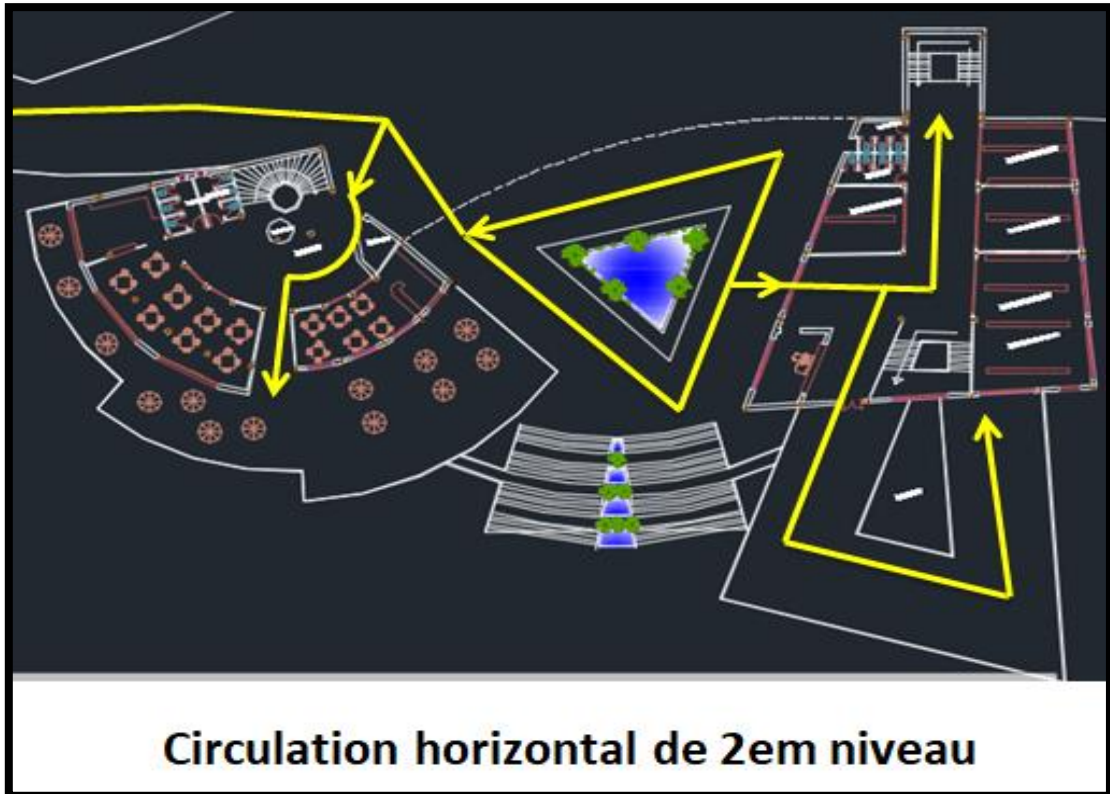


La circulation horizontale



La circulation horizontale du projet





Chapitre 06

Systeme
Constructif

Approche architecturale

Chapitre 06 : approche technique

Introduction

Le choix du système constructif est un facteur primordial pour l'élaboration d'un projet architectural car la technique constitue un moyen important pour l'expression de la forme.

L'objectif recherché dans cette phase est celui d'exploiter les ressources et les matériaux disponibles dans notre région à savoir le matériau terre, la pierre et le bois, pour concevoir un projet contemporain stable et rigide tout en assurant le développement de l'économie locale.

Ce choix des matériaux n'est pas seulement une réponse à des données physiques mais celui-ci est lié aussi aux données économiques, culturelles et environnementales ainsi qu'esthétiques. De ce fait le choix des matériaux utilisés dans notre projet a été fait en tenant compte des données précédentes.

2-Matériaux utilisés

Notre choix s'est porté essentiellement sur la structure poteau poutre en bois lamellé collé et des semelles filantes en pierre pour les fondations

Le bois :

Le bois est un matériau souple et léger, résistant mécaniquement et chimiquement. C'est un matériau naturel qui nous permet de renouer avec les valeurs constructives kabyles basées sur le respect des besoins de l'homme et de l'environnement. Il s'inscrit dans une logique de développement durable et le développement économique local.

“La forêt qui s'étend sur une superficie de 13 000 ha est traversée par la RN 12, reliant les deux wilayas Tizi Ouzou et Bejaïa, permettant ainsi de livrer le touriste, tenté par des paysages montagnards” extrait du journal El Watan du Nombre publié le 06 Aout 2005.

Le matériau bois donc est disponible à la portée de la Kabylie, en effet la forêt de Yakouren représente une source majeure pour cette matière, plus de son emplacement géographique qui intermédiaire deux différentes provinces administratives du territoire kabyle, tout en notant la potentialité de voirie dont la forêt est traversée par une route nationale.



Figure 134: La forêt du yakouren .source auteur

Chapitre 06 : approche technique

Bois massifs :

Section de bois importante reconstituée à partir de planches de moindres dimensions. Avantage : des sections importantes sans risque de déformation ou de fendage.

Le bois est un matériau qui présente de nombreux avantages tels que :

-La légèreté ; le bois pèse en moyenne 5 fois moins que le béton et 7 fois moins que l'acier.

-Les économies d'énergie ; le bois est 15 fois plus isolant que le béton.

-Les frais d'entretien limités.

-La capacité portante élevée du bois ; une poutre de bois résineux de 3 mètres de portée et pesant 60 kilos, peut porter une charge de 20 tonnes

-La rapidité d'exécution

-Le bois est un matériau très consensuel ; s'harmonise avec tous les autres matériaux.

-La Lutte efficace contre l'effet de serre ; 1m³ de bois stocke 1 tonne de carbone.

-L'excellente résistance au feu ; le bois transmet la chaleur 10 fois moins vite que le béton et 250 fois moins vite que l'acier.

Matériau sain et apaisant.

Bois lamellé collé :

Le **bois lamellé-collé** (BLC), aussi appelé plus simplement **lamellé-collé** ou **bois lamellé**, est un matériau qui s'obtient par collage de plusieurs lamelles en bois dont le fil est essentiellement parallèle. Son intérêt est d'une part la fabrication d'une pièce de grande dimension ou de formes particulières qui n'auraient pu être obtenues par utilisation du même matériau sans transformation, d'autre part l'amélioration de la résistance mécanique par rapport à une pièce de bois massif (grâce au triage et à la purge des défauts).



Figure 135:Le Bois lamellé collé. Source auteur



Figure 136:Le Bois lamellé collé. source auteur

Caractéristiques mécaniques du bois lamellé collé :

.Les résistances mécaniques des classes les plus courantes de bois lamellé-collé vont de 20 à

40 MPa pour la résistance en flexion, de 13,6 à 22,5 MPa pour la résistance en traction et de 21 à 29 MPa pour la résistance en compression³

La pierre

La commune d'Ath Mansour, à 50 km à l'est de Bouira, possède un important gisement de roches. Cette pierre naturelle calcaire, très compacte, de teinte naturelle d'un gris-bleu à noir, est appelée la pierre bleue d'Ath Mansour.

La pierre bleue est le principal matériau de construction de la région. Utilisé depuis des siècles, il a acquis au fil du temps le statut d'un précieux matériau de décoration, très recherché et prisé à l'échelle nationale, grâce à la dextérité et à la créativité des artisans qui ont réussi à faire de lui un sérieux concurrent des cubes de marbre d'Italie ou de Turquie.

Cette pierre est donc d'une texture lisse et d'un teint de nuances de couleur bleu nuit vers un noir matte.

Les pierres utilisées en construction doivent avoir une résistance mécanique suffisante, ainsi qu'une durabilité en rapport avec leur prix de mise en œuvre.



Figure 138: Pierre de construction
source google image



Figure 137: Pierre de construction
source google image

La pierre est un matériau de construction, issu de carrières et gisements locaux. Elle est perçue comme un matériau noble, robuste, solide et durable :

Matériau local et économique.

- Elle est un produit naturel non polluant et recyclable qui répond aux principes du développement durable.
- Elle dote d'une auto stabilité mécanique par son poids propre.
- Matériau auto isolant offrant d'excellentes qualités en termes d'isolation thermique, matériau incombustible.
- Matériau solide, noble et authentique.
- La pierre possède de bonnes capacités thermiques, elle capte les calories pour la restituer doucement, d'où sa très bonne inertie.
- Procure une ambiance intérieure dont une sensation propre qu'au matériau.

Le verre :

Le vitrage de nos jours est passé de la simple vitre au vitrage possédant de multiples propriétés tel que la résistance mécanique, la sécurité, l'isolation thermique et acoustique, le contrôle solaire et la décoration. Ses résistances aux différents agents climatiques, son côté esthétique et la commodité de son entretien, nous pousse à le choisir. Grace à ses qualités obtenues lors de sa transformation, le verre se voit un matériau de valeur qui pourra satisfaire les exigences citées



Couverture en ardoise

Le toit en ardoise est une solution de couverture à l'esthétisme particulier. L'ardoise est appréciée en toiture surtout pour ses qualités d'isolation et pour sa grande longévité.

Résistante au temps et aux intempéries, l'ardoise ne manque pas d'atouts.

Pour la couverture de la toiture,



Figure 139:Toiture en en ardoise naturelle source google image



Figure 140:Toiture en en ardoise naturelle source google image

Systemes constructifs :

Fondations en pierre :

Dans notre projet on a opté pour le matériau pierre pour la réalisation des gros œuvres (fondation et murs de soutènement)

Les fondations sont les parties de l'ouvrage qui transmettent au sol les charges de la superstructure (charges permanentes et charges d'exploitation). Dans notre projet on a opté pour des fondation en pierre, il s'agit de semelle en pierre avec un massif de pierre sur lequel sera fixé le poteau à l'aide d'une platine métallique qui va assurer la jonction entre les deux constituants .



Figure 141: fondation en pierres source google image

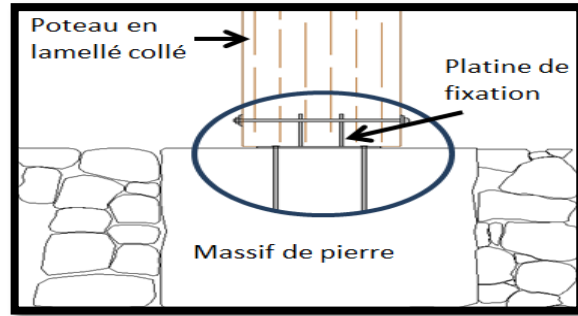


Figure 142: schéma de fondation en pierres source auteur

Ossature de bois en portique :

Par ossature en bois, nous entendons une structure porteuse constituée de poteaux et poutres en bois massif assemblés entre eux. Cette ossature présente plusieurs avantages, elle est souple et résistante avec une rapidité de fabrication et de mise en œuvre

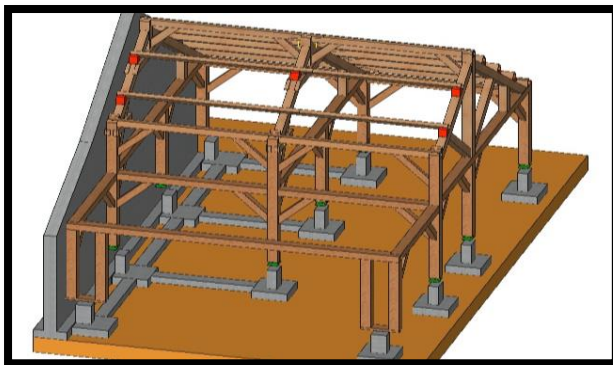


Figure 144: Ossature de bois en portique en bois massif source google



Figure 143: Ossature de bois en portique en bois massif source google image

Mur de soutènement en pierre :

On a opté pour des murs de soutènements en pierre pour les niveaux semi enterrés et aussi pour des mur de soutènement en gabionnage de pierre souvent constitué de solides fils de fer tressés et rempli de pierres non-gélives (qui ne se fendent pas sous l'action du gel),



Figure 145: Mur de soutènement en gabionnage de pierre.
Source Google

Planchers en bois

Plancher à système linéaire ; qui est un type de planchers sur solives, ils constituent Des plans horizontaux rigides qui participent pleinement au bon comportement de l'ouvrage et aux reprises de charges. En effet, ils sont conçus pour supporter.

Les charges verticales, issues du poids propre du bâtiment et des charges d'exploitation. Les charges horizontales liées aux conditions de vent et au séisme.

Pour le cas des porte à faux ; les planchers sont par solivage ou poutres industrielles permettent de réaliser des porte-à-faux pour la confection de balcons ou de murs en encorbellement. Les porte-à-faux dans le prolongement des solives sont plus simples à réaliser que les porte-à-faux perpendiculaires. Des poutres sont fixées à une solive jumelée située à l'intérieur du mur à une distance égale à deux fois le porte-à-faux.

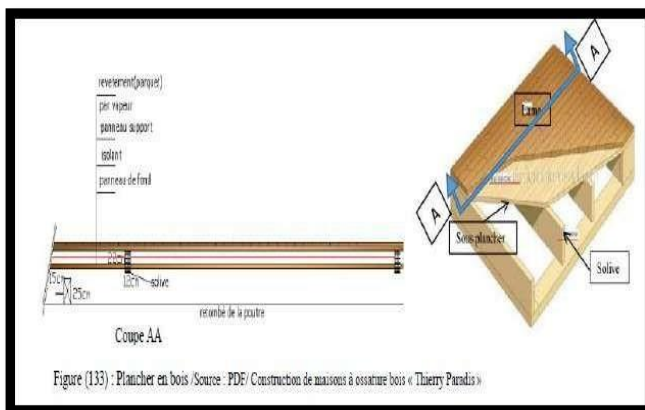


Figure (133) : Plancher en bois /Source : PDF/ Construction de maisons à ossature bois « Thierry Paradis »

Figure 146:plancher en bois PDF/construction d'une maison a ossature de bois, « Thierry Paradis



Figure (136) : Porte à faux type 1 /Source : PDF/ Construction de maisons à ossature bois « Thierry Paradis », P.122

Figure (137) : Porte à faux type 1 /Source : PDF/ Construction de maisons à ossature bois « Thierry Paradis », P.122

Figure 147:porte a faux PDF/construction d'une maison a ossature de bois, « Thierry Paradis

Escaliers autoportant :

Ce type d'escalier est très apprécié pour son esthétisme et sa facilité d'intégration dans l'habitation. Fabriqué avec des matériaux tels que le bois, le verre ou le métal, l'escalier

autoportant peut reflète^r plusieurs styles pour une décoration intérieure harmonieuse.



Figure 149:escalier autoportant
source google image

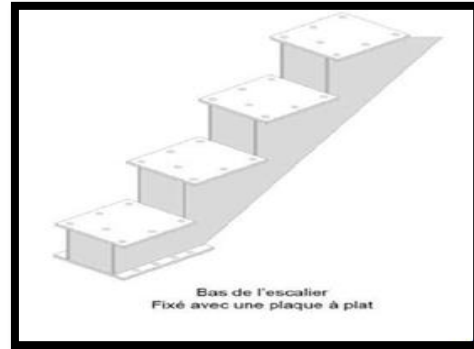


Figure 148: Escaliers autoportant avec des contremarches en bois

Protection du bois

La protection et l'entretien de bois de construction sont importante dans le but de la protection de chaque ouvrage conçu avec ce matériau noble

Les laques et les lasures sont des produits de peinture utilisés comme traitements de la surface du **bois**. Mieux vaut préférer les produits diluables à l'eau et dont les liants sont à base d'huiles et de résines naturelles. Les pigments assurent une **protection du bois** contre les rayons UV du soleil.

Le bois traité avec ces résines est totalement imperméabilisé et renforcé en conservant ses caractéristiques de flexibilité et de résistance intactes. Une fois catalysée, elle peut être mélangée à ses additifs. Les microsphères de verre permettent d'obtenir des stucs faciles à appliquer et à très haute résistance. Préparation des surfaces: avant d'intervenir avec les résines afin de s'assurer que la surface à traiter est totalement sèche et exempte d'humidité. Le bois à traiter doit toujours être propre, sec et exempt d'huile et / ou de graisse, etc. Poncer les surfaces avant application.



Figure 150:le bois traite en résine Source :
<https://resinpro.fr/products/epoxywood-1-5-kg-resine-epoxy-pour-bois-revetement>.

Une autre protection du bois doit être mise en œuvre pour des raisons de sécurité et éviter les dégâts matérielles et humaines, ce type de protection se fait contre les incendies, elle peut être mise en œuvre par l'application d'une peinture anti-feu, il s'agit d'un enduit ignifuge décoratif utilisé sur les éléments de structure qui demeurent apparents.

Types d'assemblages :

Poteaux :

Les poteaux en bois de notre projet est encré dans les fondation en massif de pierre à l'aide de pieds de poteaux galvanisé en U avec tige à sceller dans le bloc de pierre

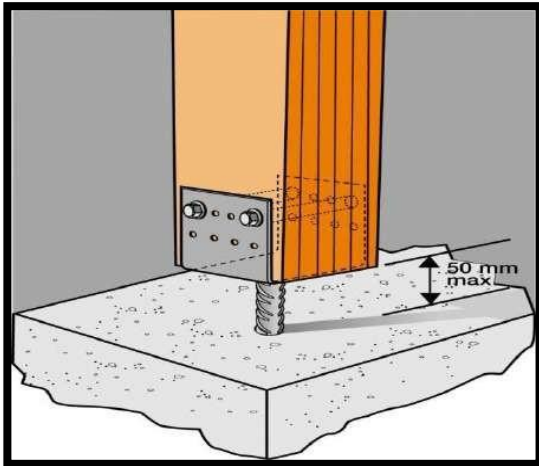


Figure 152:type de liaison Source : <https://www.idea-bois.com/art-pied-de-poteau-en-u-sciller-ppd90-70g-simpson-371.htm>

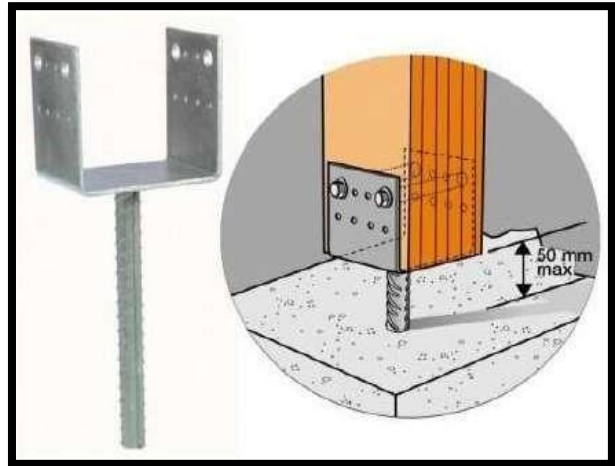


Figure 151:type de liaison Source : <https://www.idea-bois.com/art-pied-de-poteau-en-u-sciller-ppd90-70g-simpson-371.htm>

Poutres :

La liaison des traverses situées en partie haute de l'ossature avec les poteaux est réalisée par l'intermédiaire des connecteurs métalliques cloués sur les poteaux.

L'assemblage de la traverse avec ce connecteur est réalisé à l'aide d'une broche en acier galvanisée.



Figure 153:type de liaison Connecteurs métalliques pour travée en bois.

La toiture et planchers en bois :

Les planchers sont des ouvrages horizontaux, plans et continus, porteurs ou non porteurs.

Les planchers bois sont généralement composés de :

- Éléments porteurs établis parallèlement : solives, bastaings, madriers, poutres.

Chapitre 06 : approche technique

- Une plateforme composée par exemple de panneaux à base de bois (dalle agglomérée, dalle OSB, contreplaqué), ou d'un plancher en lames de bois massif posées directement sur les solives ou encore sur des lambourdes intermédiaires.



Figure 154:pose de bois Source : <https://www.pinterest.fr/homefeed/>

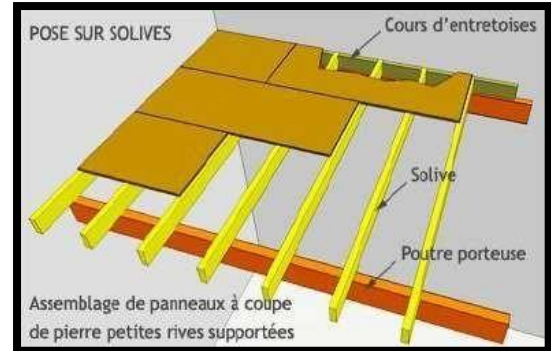


Figure 155:pose de bois Source : <https://www.pinterest.fr/homefeed/>

Parois :

Les parois de sous bassement de notre projet est réaliser avec de la maçonnerie de moellons (pierre de forme quelconque et de dimensions variables).

Elle demande une grande quantité de mortier bien dosé en chaux. Aligné de chaque côté, le mur de moellons demande une technicité particulière et du temps et une équipe de pose qualifié. La partie centrale est souvent comblée avec de petites pierres, bois, paille, chanvre..., qui réalisent une isolation partielle. Le jointoiement est réalisé au mortier chaux-sable ou au mortier pierre, ou bien la maçonnerie est couverte d'un enduit à la chaux permettant les échanges gazeux.

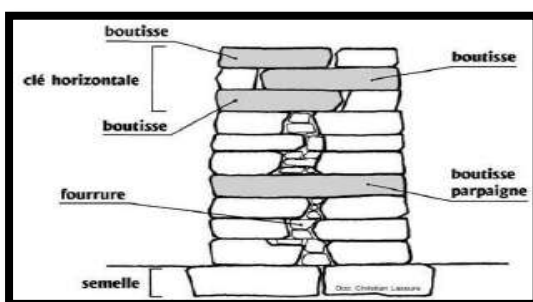


Figure 157:Mur de pierre en maçonnerie de moellon source auteur



Figure 156:Mur de pierre en maçonnerie de moellon source auteur

Parois en bois

Les parois en bois de notre projet est assemblé par le système de liaison à mi-bois d'aboutage,

Chapitre 06 : approche technique

ce type d'assemblage assure l'amélioration de La résistance, et la surface pour planter des vis est augmentée, lorsque le recouvrement est allongé. A plat, cet assemblage est fréquent, pour les poutres sablières, par exemple. Une ou deux chevilles de bois viennent alors le bloquer.

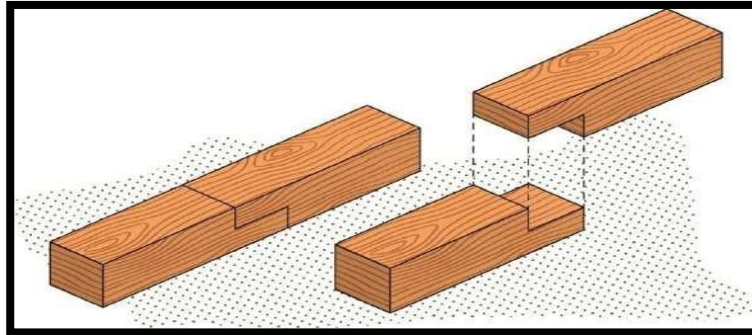


Figure 158:Assemblage avec liaison à mi-bois d'aboutage

Conclusion

Approche technique nous a permis d'étudier le fonctionnement technique de la structure de notre projet, de ce fait ; la réalisation de notre projet est soutenue par une base de données techniques et constructives matérialisées par des éléments architecturaux et techniques divers.

De plus le choix des matériaux nous a donner une première vue sur l'esthétique du projet, ce choix de matériaux qui n'est pas fait d'une façon arbitraire mais bien réfléchi reflète une architecture propre est spécifique a la région de la Kabylie sous une autre perspective de modernité architectural est technique. la combinaison entre tous les matériaux choisis et leurs techniques constructives nous a permis de donne naissance à un projet sain, écologique et qui répond à la problématique du développement économiques locale.

An aerial photograph of a village built on a hillside. The houses are clustered together, with a prominent church tower at the top. The terrain is rocky and uneven, with some greenery scattered throughout. The text 'Conclusion général' is overlaid in the center in a stylized orange font.

Conclusion
général

Conclusion général

L'architecture demeure un outil persistant capable de répondre aux besoins de la société, Chaque conception de formes, devrait être un travail qui marquerait son temps, un travail qui laisserait une empreinte de la période vécue,

L'élaboration de notre projet (la maison de l'artisanal) De comprendre la rigueur de la conception architecturale qui est le résultat de l'interaction de plusieurs facteurs à savoir le contexte, le thème et le site. et aussi la recherche de meilleur des compromis entre la complexité, l'intégration, la valorisation ainsi que les normes et la technique. C'est à travers ces trois facteurs qu'on a pu répondre aux objectifs fixés au début et concevoir un projet contemporain qui s'intègre dans son contexte et reflète la culture kabyle avec la valorisation de l'économie local.

Certes, notre proposition n'est pas la meilleure façon d'agir, mais nous espérons que notre projet d'une **maison de l'artisanal Ath rehouna** arrive à valoriser une image identitaire de la région de la Kabylie, et apportera un plus pour Ath Rehouna, un village marquée par sa situation stratégique et historique.

Bibliographie

Ouvrage :

- Ali Maroc , Tahar Djaout .La Kabylie . 1997.AdDiwan .Paris méditerranée .ISBN 9961-904-05-02
- Dominique Gauzin Muller. Construire avec le bois. Ed ; Le Moniteur, Paris, 1999.
- JojefColb, Bois systèmes constructifs, ed CNDB ,2^eed, Paris.2011
- Alliane.O., Salhi .M.B .Savoir-faire vernaculaires du village traditionnel Kabyle : *Aït El Kaïd*.colloque francophone international cultures, territoires et développement durable ,14 et 15 avril 2014ESPE clermont auvergne, 36 avenue jean jaurès, 63400 chamalières, amphis E et A.
- Alliane.O., Salhi .M.B : Savoir-faire vernaculaire de l'architecture kabyle
- Voir, (L'architecture rurale traditionnelle en Kabylie, un patrimoine en péril) J, Mebarek Kaci, dans Vie de Ville, n° 05, Mai 2006, p84.

Sites internet :

- Google Images.
- Google Maps.
- Google Earth.
- <https://www.idea-bois.com/art-pied-de-poteau-en-u-sceller-ppd90-70g-simpson-371.htm>
- <https://www.pinterest.fr/>
- Djurdjura.over-blog.net

Mémoires :

- Mémoire de fin d'étude La structure spatio-économique des villages kabylescas d'étude : le village d'Ait Rehouna Présenté par : Melle Hadjer DAOUDI et Melle Selma MAROUF
- Mémoire de fin d'étude Conservatoire de musique et d'art dramatique à Azeffoun Présenté

par : ALILECHE Nassim et KESSAD Mehdi

- Mémoire de fin d'étude guide technique pour une opération de réhabilitation du patrimoine architectural villageois de Kabylie présenté par ALILI Sonia

Documents techniques :

- PDAU et POS dazzeffoun
- Carte de zonage sismique du territoire National RPA 99.

