

UNIVERSITE MOULOUD MAMMERI, TIZI-OUZOU
FACULTE DES SCIENCES ECONOMIQUES, COMMERCIALES & DES
SCIENCES DE GESTION



Département Des Sciences Financière Et Comptabilité

Mémoire de fin d'études

**En vue de l'obtention du diplôme de Master en Sciences
Financières Et Comptabilité**

Option : Finance D'entreprise

Sujet

**Evaluation de la performance financiere d'une entreprise de
service public**

**Cas : SADEG Direction de distribution SONELGAZ TIZI-
OUZOU**

Réaliser par :

Melle.YAHMI Liza
Melle.CHERIGUI Zohra

Encadreur :

M. Akkoul Jugurta

Membres du jury:

- **Présidente :**M^{me} DJELLOUT Fatima, MAC, UMMTO.
- **Examinateur :**M. OUALIKENE Selim, professeur ,UMMTO.
- **Encadreur :**M. AKKOUL Jugurta ,MCB,UMMTO.

Année: 2022/2023

Remerciements

Nous aimons tout d'abord faire preuve de notre immense gratitude envers notre grand seigneur de nous avoir armées de force et de passion pour achever ce travail, en espérant qu'il nous entourera toujours de sa bienveillance et de sa protection, et nous accordera sa bénédiction dans chaque chose que nous ferons.

Nous tenons aussi à remercier tous ce qui ont contribué de loin ou de près à la réalisation de ce modeste travail, principalement notre professeur Mr AKKOUL JUGURTA qui a gentiment accepté de nous encadrer et Mme FRIK HASSINA, chef d'un service comptable de la direction de distribution SADEG SONELGAZ-TIZI OUZOU qui a su nous guider et nous accompagner durant notre stage.

Un grand merci également aux membres du jury, pour leur présence, pour leur écoute durant notre présentation, et pour leurs remarques, et critiques constructives afin d'améliorer notre travail.

Dédicaces

Je dédie ce travail à tous mes proches principalement à mon cher père et à ma chère mère qui m'ont élevé et éduquer et qui m'ont appris la valeur du savoir et du travail, mais aussi à mes précieux frères et sœurs au quel j'éprouve un réel attachement.

LIZA

Dédicaces

Je dédie ce travail à toute ma famille surtout à mes chers parents qui m'ont élevé et éduquer et qui m'ont soutenu et guider durant tout mon parcours scolaire et universitaire, mais également à mon cher mari et mon adorable petite garçon ADEM, qui illuminent chaque jour de ma vie.

ZOHRA

Liste des abtviations

AC : Actif circulant

AF : Actif fixe

BFR : Besoin en fonds de roulement

CA : Chiffre d'affaire

COS : Conseil d'orientation et de surveillance

Cp : Capitaux Propres

DCT : Dette à court terme

DDTO : Direction de distribution de Tizi-Ouzou

DFC : Direction de Finance et comptabilité

DLMT : Dette à long et moyen terme

EBE : Excédent brut d'exploitation

EGA : L'établissement public de l'Électricité et du Gaz d'Algérie

FP : Fond propre

FRB : Fond de roulement brut

FRE : Fond de roulement étranger

FRN : Fond de roulement net

PC : Passif circulant

PF : Passif fixe

PCG : Plan comptable générale

PDG : Président directeur Générale

Re : Rentabilité économique

RE : Résultat d'exploitation

RF : Résultat Financier

RN : Résultat Net

RSF : Responsabilité sociale des entreprises

SADEG : Société Algérienne de Distributions de l'Electricité et du Gaz

SIG : Soldes intermédiaires de gestion

SONELGAZ : Société National d'Électricité et du Gaz

SPA : Société par action

Liste des abtviations

TN : Trésorerie net

VA : Valeur ajoutée

VD : Valeur disponible

VE : Valeur d'exploitation

VI : Valeur immobilisée

VR : Valeur réalisable

Sommaire

Sommaire

Sommaire :

Introduction générale..... 01

Chapitre I:

Notions relatives au service public

Section 1: Le concept de service public..... 03

Section 2 : Généralités sur les entreprises publiques et évaluation du secteur public09

Chapitre II:

Évaluation de la performance financière d'une entreprise

Section 1: Notions théorique sur l'évaluation de la performance financière d'une entreprise.....17

Section 2 : préparation et outils de l'analyse financière.....22

Chapitre III :

évaluation financière d'une entreprise de service public cas: la direction de distribution SONELGAZ-TIZI OUZO

Section 1 : présentation générale de la direction de distribution SONELGAZ-TIZI OUZO.....47

Section 2: étude empirique sur la mesure de la performance financière de l'entreprise. 61

Conclusion générale.....83

Introduction général

Introduction générale

La plupart des événements vécus par l'entreprise ont une traduction financière, de ce fait, la gestion financière occupe une place privilégiée au sein de l'ensemble de la gestion de la firme c'est pour cela que maîtriser la mesure de la performance financière est l'un des maîtres objectifs de l'entreprise notamment les entreprises de services publics qui ont la tendance de négliger leur côté financier et économique pour privilégier le côté social et l'intérêt général.

Les besoins renouvelés des clients, l'augmentation du pouvoir de négociation des fournisseurs, l'agressivité des concurrents, les exigences des actionnaires en matière de profit sont tous des facteurs qui conjuguent leurs forces pour contraindre les entreprises privées ou publiques à suivre leurs évolutions économiques et ce par le biais du diagnostic financier.

***Problématique :**

La problématique traitée dans ce travail de recherche consiste à analyser financièrement une entreprise de service public spécialisée dans la distribution énergétique à travers la détermination de différents indices financiers, pour pouvoir ainsi évaluer la performance financière de cette entreprise tout en tenant compte du rôle social qu'elle joue.

C'est ainsi que se forme la question principale : **comment évaluer la performance financière d'une entreprise de service public ?**

De là découlent les questions secondaires suivantes:

- qu'est qu'un service public, et par quoi se caractérisent les entreprises qui le fournissent ?
- quelle est la démarche à suivre et les outils utilisés dans le processus d'analyse financière ?
- l'intérêt général influe-t-il sur la performance d'une entreprise du secteur public ?

***Objectif du travail**

De là découle l'objectif de ce mémoire qui est de expliquer plus en profondeur le concept du service public et présenter une démarche de l'évaluation de la performance financière d'une entreprise de service public

***Intérêt et choix du sujet :**

Introduction générale

Ce sujet a été choisi pour des motifs personnels puisque le thème adéquat parfaitement avec notre spécialité qui est "la finance d'entreprise", en plus découvrir les enjeux du métier d'analyste financier qui est notre profession de prédilection pour l'avenir.

Ce thème à susciter notre intérêt également pour des raisons objectives tel que l'importance des entreprises de services publics au sein d'une société et d'une économie, ainsi que la nécessité de la mesure de la performance financière pour la prise de décisions stratégiques.

***Méthodologie de la recherche :**

Deux méthodes ont été appliquées:

La revue de la littérature : à travers la recherche documentaire (ouvrages, revus , mémoires, article, sites internet..) , pour bien cerner le sujet et mieux aborder et expliquer les concepts constituant le cadre théorique de notre travail.

La méthode qualitative : a travers la collecte d'informations via des entretiens et des écrits .

***Structure du mémoire :**

Ce présent mémoire recèle trois chapitres :

Le chapitre un porte sur les notions relatives aux entreprises de service public, dans un premier lieu, on a expliqué le concept de service public, en passant par sa typologie et ses principes dans la première section, ensuite dans la deuxième section, on a présenté les entreprises de service public, ainsi que leurs caractéristiques.

Le chapitre deux porte sur l'évaluation de la performance financière d'une entreprise, nous avons commencé par introduire la démarche de l'analyse financière en définissant ses objectifs et ses utilisateurs dans la première section, en suite dans la deuxième section, nous avons expliqué sa démarche , ses étapes , et les outils dont elle fait appel

Le chapitre trois porte sur l'évaluation de la performance financière de la direction de distribution SONELGAZ-TIZI OUZOU , ce chapitre représente la partie pratique du travail de recherche qui étudie la santé financière et l'évolution de l'activité d'une entreprise publique opérant dans le secteur de la distribution énergétique.

Chapitre I :

Notions relatives au service public

Chapitre I : Notions relatives au service public

L'intérêt général est une priorité fondamentale pour chaque Etat , c'est pour cela qu'il met tout en œuvre pour fournir toutes sortes de services destinés à satisfaire les différents besoins de la population via la création d'entreprise public.

Ainsi dans ce premier chapitre on va exposer la notion du service public d'une façon plus approfondie à travers deux sections, dans la première on donnera une définition plus détaillée du service public ainsi que sa typologie et ses différents principes,et dans la deuxième on abordera des généralités sur les entreprises de services publics ainsi que l'évaluation du secteur public.

Section 1: Le concept de service public

La notion de service public attire l'attention de plusieurs économistes, il varient selon les différents besoins d'une société, et il est guidé par divers principes

1-Définition du service public :

Un service public est un service si important pour le vie économique, sociale et politique d'une société que l'état intervient pour l'organiser ou le réglementer . Le service public réfère aux notions d'intérêt général , d'utilité publique , de droit des Etatcitoyens ou des usagers . Des définitions plus précises sont données par les juristes ou les economists:¹

Le juriste Léon Duguit donne la définition suivanet au début du xx siècle « Le service public toute activité dont l'accomplissement doit être assuré , réglé et controlé par les gouvernements , parce que l'accomplissement de cette activité est indispensable à la réalisation et au développement de l'interdépendance sociale et qu'elle est de telle nature qu'elle ne peut etre réalisée complètement que par l'intervention de la force gouvernante sociale , on parlerait aujourd'hui de cohésion sociale , permet d'insister sur la dimension sociétale du service public . L'intérêt général légitime l'intervention de l'état et les prérogatives qui peuvent lui être accordées . Les gouvernements , élus démocratiquement , définissent l'intérêt général et les bornes du service public .²

- Et il a été également définie ainsi : « toute activité entreprise par une personne publique dans l'intention de satisfaire un intérêt public » .³

¹Piere Le Masne, Les service public Approche économique et enjeux sociaux p.08

² De Laubandere, Trait de Droit Administratif, Tome 1 , 2 ème édition , 1980 , P. 06.

³Didier LINOTTE et Raphaël ROMI : "Service public et Droit Administratif et Economique", 5ème, édition, jurisClasseur, Paris, 2003,p.43.

Chapitre I : Notions relatives au service public

- Le service public assure l'intérêt général de la société en répondant à ses besoins .¹

Et le Dr Thabet Abdel-Rahman le définit selon deux axes :

*D'abord : le concept de service public en tant que processus :

Dans ce cas, le service fourni par le gouvernement ou les organismes publics peut être vu sur comme un processus intégré qui implique des entrées et des opérations de sorties, et en ce qui concerne les entrées, il existe trois types d'opérations d'exploitation, à savoir :²

-Particuliers : le citoyen qui demande le service représente l'un des types d'entrées dans les processus de la fonction publique C'est-à-dire lorsque ces opérations sont effectuées sur le citoyen lui-même, et un exemple de cela est lorsque quelqu'un est jugéCitoyens dans la salle d'audience, le service public appartient à l'accusé lui-même, où la séparation a lieu Dans le prononcé de la peine après avoir entendu le représentant et défendu lui-même cette personne, qu'elle ait été acquittée ou incarcérée Ou l'exécution, de même, elle s'applique au service public

-Ressources : diverses ressources peuvent devenir l'un des types d'intrants dans Les opérations de service fournies par des organismes publics, c'est-à-dire les opérations de service effectuées surObjets et non sur des individus et sont appelés opérations appartenant à des individus tels que les services de licence de trafic, Voitures et divers services publics dont les chemins de fer.

-Information : représente l'un des types d'intrants dans les opérations de service public elle est appelée opérations Exploitation de l'information, et ce type reflète l'aspect moderne du service public tel que les services d'analyse de données dans les centres d'information.³

*Deuxièmement - le concept de service public en tant que système :

Basé sur le concept de systèmes, le service fourni par les organisations publiques peut être considéré comme un système De différentes parties comprennent les éléments suivants :

-Opérations ou système de production de services, Selon ce système de services, les opérations sont réalisées sur entrées Produire les éléments du service.

¹ Didier LINOTTE et Raphaël ROMI, "Service public et Droit Administratif et Economique", 5ème , édition , jurisClasseur, Paris, 2003,p 43.

²حمزة حاكمي , اصلاح الخدمة العمومية في الجزائر, (مذكرة الماستر في العلوم السياسية جامعة مولاي الطاهر سعيدة كلية العلوم السياسية 2015\2016, ص 17

³عشور عبد الكريم , دور الادارة الالكترونية في ترشيد الخدمة العمومية ففي الولايات المتحدة الامريكية و الجزائر (مذكرة ماجستير في العلوم السياسية تخصص الديمقراطية و الرشادة , جامعة قسنطينة : كلية الحقوق و العلوم السياسية),2009\2010, ص 45 و 44

Chapitre I : Notions relatives au service public

- Système de prestation de services : selon ce système, un assemblage final des composants de service est effectué, puis la livraison finale. Servir et le livrer au citoyen qui demande le service.

- Un service public visible ou visible pour l'avenir du service.

- Un service public invisible appelé l'essence du service technique, comme le citoyen ne le sait peut-être pas. L'existence de ces parties à l'origine, qui sont les activités qui s'exercent à l'intérieur des bureaux, comme l'examen en Ordinateurs portables ou ordinateurs, enregistrement, audit, etc. Ceux-ci sont effectués uniquement à l'arrière, ce qui ne le citoyen peut le voir, et cette partie du service s'appelle la partie invisible.

2-Types de service public:

Les divisions de la fonction publique partagent toutes de nombreux axes et qui. Parmi elles, nous trouvons la division suivante :

2-1- Services nécessaires à la survie: à la sécurité et au progrès de la société, tels que (services d'éducation et services de Santé), qui sont des services censés être fournis par l'État, quel que soit leur coût.

2-2 -Services nécessaires à la société: ses secteurs et ses niveaux : Ce sont des services dont on ne peut se passer. Tels que les services de transport, de traitement, de gaz et d'eau...etc., et ce qui est noté sur ce type de services. Les services ne sont plus monopolisés par l'État, mais sont fournis par des projets. Elle est gérée sur une base commerciale, car elle applique des normes de rentabilité.

2-3- Services d'intérêt social et culturel: les membres de la communauté en bénéficient, notamment l'éducation, Assistance sociale et soins aux groupes vulnérables, santé publique, comme les campagnes de vaccination et la prévention des infections. Les maladies transmises par les animaux, les avantages sociaux et les intérêts peuvent également être ajoutés. Certaines catégories de citoyens, comme les services des musées et des bibliothèques publiques.

2-4 - Services industriels et commerciaux : Ce sont les services qui sont issus du développement du rôle de l'Etat. Et son ingérence dans la vie économique et sa transition du rôle de l'État gardien à l'État intervenant, qui vise à réaliser le bien-être du citoyen à travers la fourniture de services énergétiques et de communications..etc.

En général, la classification des services publics est influencée par les approches politiques et économiques. Ce qui est considéré comme un service public n'est pas soumis à la

mesure du profit Et la perte dans un pays, on la retrouve dans un autre pays est basée sur des principes commerciaux qui lui sont appliqués critères de profits et pertes ¹

3- Caractéristiques de la fonction publique :

La fonction publique présente un ensemble de caractéristiques que l'on peut citer comme suit :

- Mettre le service public à la disposition de toute personne qui en a besoin dans des circonstances particulières, sauf cas particuliers les entités ne sont pas en mesure de fournir le service.

- Egalité dans la fourniture du service public et l'accès des membres de la société au service public.

- Rendre accessible à tous les membres de la société sans exception et de manière équitable.

- Satisfaire les besoins essentiels.

- Égalité de toutes les personnes qui se trouvent en contact avec les intérêts du service public sans adjectif.

- Le service public doit être compatible avec l'intérêt général.

- La fonction publique s'adapte aux évolutions, aux changements et au bon travail pour améliorer la quantité et la qualité de ses performances.

- La continuité du service public de manière organisée et sans interruption, quelles que soient les circonstances.

Outre ces caractéristiques, le service public revêt une grande importance dans toute société que nous pouvons résumer ainsi :

- Renforcer les relations entre les individus et les institutions de service.

- Contribuer à accroître la conscience sociale globale

- Stabilité dans la société en établissant la justice sociale.

- Poursuite du renouvellement et de la diversification des programmes.

- Formation sur le bon comportement dans les postes de direction.

¹ عبد الرازق رحال عصرنة و تحسين الخدمة العمومية في الجزائر دراسة حالة ولاية المسيلة (مذكرة الماستر في العلوم السياسية المسيلة 2017/2016 ص 4)

- Le service public aide la société à supporter et à développer ses capacités.
- Prendre ses responsabilités et son autonomie.
- Respect du travail manuel.
- Acquérir de nouvelles compétences, expériences et informations.
- Organiser le temps dans une activité utile.¹

4-Principes de base de la prestation de services publics :

Certains considèrent ces principes comme des caractéristiques qui distinguent le service public des autres services, et Ces principes, considérés comme traditionnels par certains chercheurs, peuvent être envisagés sous deux aspects Certains d'entre eux sont liés à l'aspect juridique et administratif de la prestation de service public, et certains d'entre eux sont liés à la nature du service public Projets à présenter , Nous pouvons présenter ces principes, en termes généraux, ci-dessous:²

4-1 / Le principe continuité :

La prestation de service public doit se caractériser par la continuité et la régularité, en mettant le service à la disposition d'un individu Il en a besoin dans des circonstances particulières, sauf dans les cas où il n'est pas possible pour les prestataires de services de continuer à le fournir .³

4-2 / Le principe d'égalité :

Ce critère exprime la non-discrimination entre les citoyens sur la base de l'origine, de la croyance, de la couleur ou de l'affiliation partisan... etc., ce critère impose l'égalité entre les bénéficiaires au cas où ils se trouveraient dans des situations similaires, et cela découle de Le principe fait l'objet de constitutions, de pactes internationaux et de déclarations de droits qui stipulent l'égalité devant la loi et donc devant les services publics. Général Cependant, le principe d'égalité n'est pas absolu, car il onditions. Par exemple, la règle constitutionnelle stipule : Tous les citoyens sont égaux pour assumer des tâches et des emplois dans l'État sans aucune condition. Outre celles prévues par la loi, ce texte constitutionnel affirme le principe

¹طرابلس فريد , أبحري عبد النور : أزمة الخدمة العمومية في ظل النظام الإداري الجزائري من 2014 إلى 2019 دراسة الحالة بلدية تيزي وزو مذكرة مكملة ضمن متطلبات نيل شهادة الماستر في العلوم السياسية , تخصص ادارة الموارد البشرية , قسم العلوم السياسية , جامعة مولود معمري , تيزي وزو , الجزائر , 2019/2018 ص 43

²Annie BARTOLI: "Le Management Dans Les Organisations Publiques " 2 éme édition edDunod, Paris, 2005, p45

³René CHAPUS: "Droit Administratif Général", Tome I, 15éme édition, ed Montchrestien, Paris, 2001, p608

d'égalité d'accès à la fonction publique pour tous Citoyens, mais il est limité à ceux qui remplissent les conditions prévues par la loi.¹

4-3/ Principe d'évolution ou d'adaptation :

Cette norme permet d'adapter le contenu du service public à l'évolution et au progrès social. la technologie d'une part, et les besoins des bénéficiaires d'autre part, comme la revanche de la dépendance à l'égard De la gestion papier à la gestion électronique pour suivre les évolutions technologiques et la rapidité de transmission Informations et données .²

4-4/Principe de liberté relative :

Une extension du critère d'égalité entre les citoyens en cas de situation financière différente. Adopter une échelle qui montre cette différence dans la gradation ci-dessus des services publics accessibles Gratuit, comme la santé et la sécurité. Puis un ordre décroissant selon la qualité de service et le niveau de revenu du bénéficiaire Pour que les changements soient nombreux et tombent tout en bas de l'échelle, la sécurité exige le critère d'égalité dans le traitement En obtenant un service public en échange du même que la plupart des services à caractère commercial et industriel.³

4-5/ Principe d'inclusivité :

Fondé sur la conception du service public comme service essentiel, le droit d'en bénéficier est garanti à toute personne citoyen parce qu'il est considéré comme nécessaire et donc ce service devrait être en accessible à tous les citoyens et leur permettant d'y accéder dans des conditions favorables à leurs capacités et niveaux Divination. On voit que ce critère est proche du critère d'égalité, mais on peut trouver sa référence dans le principe de « non-attribution ». Autrement dit, il n'est pas possible d'attribuer un service spécifique à une catégorie spécifique de citoyens, sauf selon les conditions spécifiées légalement, c'est-à-dire tous ceux qui sont disponibles Il existe des conditions qui bénéficient du service sans identification préalable d'une personne ou d'un groupe spécifique.

¹ضالع بخالد، آليات تحسين الخدمة العمومية في الجزائر، مذكرة مقدمة لنيل شهادة الماستر، كلية الحقوق العلوم السياسية، جامعة سعيدة، 2018/2017 ص 12

²قوادري عائشة و شبروف سارة، دور الإتصال الخارجي في تحسين الخدمة العمومية، مذكرة لنيل شهادة الماجستير في علوم الإعلام و الإتصال، تخصص إتصال وعلاقات عامة، كلية العلوم الإنسانية و الإجتماعية ، جامعة 08 ماي 1945 قالمة 2016 / 2017 ص 54 و 55

³بأحمو مصطفى ، عزيزي عبد القادر، المرفق العام ورهان تحسين الخدمة العمومية في الجزائر، مذكرة لنيل شهادة الماجستير في القانون الإداري، 2019/2018، جامعة أحمد دراية، أدرار، ص 25 و 26

. 4-6/ Critère d'efficacité :

Le service public est pris en compte dans toutes les activités où l'incapacité du marché à corriger est avérée. Que se passe-t-il en cas d'exploitation déséquilibrée entre les régions du pays, économisant ainsi Services publics voisins dans le domaine des transports, du gaz, de l'électricité, etc. dans les régions. Avec une faible densité de population, il contribue à créer un équilibre régional et à préserver la pratique de Les activités économiques en dehors des grands centres de population, et donc ces services. Il rend la préparation et le développement de ces zones plus efficaces.

4-7/ Le principe de solidarité :

Le service public n'est rien d'autre qu'une expression de la solidarité sociale entre les citoyens, et l'État en assume le leadership et l'incarnation.

Sur le terrain, en contribuant à réduire les écarts entre les citoyens dus au revenu ou à l'incapacité de santé, et à lutter contre la pauvreté et les privations. Le service public classe ses missions en trois missions selon le critère de solidarité sociale, qui sont les suivantes :

A- Missions visant à rendre accessible le matériel de service public et financier aux citoyens menacés de pauvreté et de marginalisation.

b- Tâches visant à préserver l'harmonie sociale et le sens de la citoyenneté

C- Tâches visant à contribuer à encourager l'utilisation efficace et équitable des ressources communes.¹

Le concept de service public est une notion assez vaste et détaillée dû à son importance capitale au sein de la vie sociale et économique d'une nation.

Section 2 : Généralités sur les entreprises publiques et évaluation du secteur public

Les entreprises publiques diffèrent des entreprises privées notamment en termes d'objectifs, puisque le but principal d'une entreprise de service public n'est pas de dégager des bénéfices mais plutôt de générer des services pour satisfaire les besoins collectifs des individus.

1- Définition d'une entreprise de service public :

Une entreprise de service public est une organisation majoritairement ou complètement possédée et contrôlée par l'Etat. Cette entreprise est souvent chargée de fournir des services qui sont considérés comme des droits fondamentaux pour répondre aux besoins de la société,

¹ضالع بخالد، آليات تحسين الخدمة العمومية في الجزائر، نفس مرجع سابق ص 12 .

Chapitre I : Notions relatives au service public

tels que l'électricité, l'eau, le gaz, les transports en commun, les services postaux, les télécommunications, la santé, l'éducation, etc.¹

2-Quelques généralités sur les entreprises de service public :

a-Missions essentielles : L'entreprise est investie d'une mission de service public, ce qui signifie qu'elle doit agir dans l'intérêt général et assurer l'accès équitable et abordable à ces services pour l'ensemble de la population. Son objectif premier n'est pas la recherche du profit, mais plutôt la satisfaction des besoins collectifs.

b-Formes juridiques : Dans de nombreux pays, les entreprises de service public peuvent fonctionner sous différentes formes juridiques, telles que des entreprises publiques, des sociétés d'État, des sociétés mixtes (public-privé) ou des régies municipales. Les modalités de gestion et de propriété varient en fonction du pays et du secteur spécifique.

-Réglementation : En tant qu'entreprise de service public, elle est généralement soumise à des obligations réglementaires spécifiques. Ces obligations peuvent inclure des tarifs réglementés, des normes de qualité de service, des obligations de couverture territoriale, des obligations environnementales, etc. Ces réglementations sont conçues pour garantir la continuité, l'équité et la qualité des services fournis.

d-Monopole ou concurrence limitée : Dans de nombreux cas, les entreprises de service public opèrent dans un cadre de monopole ou bénéficient d'une concurrence limitée, ainsi pour garantir l'accès de toute la population à ce service.

e-Financement : Les entreprises de service public peuvent être financées de différentes façons, Elles peuvent percevoir des revenus provenant des tarifs facturés aux utilisateurs, recevoir des subventions de l'État ou être financées par des investissements directs de l'État. L'objectif est de garantir la pérennité financière de l'entreprise tout en assurant un accès équitable aux services.

f-Service universel : Les entreprises de service public sont souvent tenues de garantir un accès universel à leurs services. Cela signifie qu'elles doivent fournir le service à tous les citoyens, notamment dans les plus éloignées même si cela engage de lourds investissements.

g-Responsabilité publique : Les entreprises de service public sont soumises à une responsabilité publique. Elles doivent rendre des comptes à l'État, aux régulateurs et à la population en général. Leur performance est évaluée en termes de qualité de service, d'efficacité, de respect de l'environnement, etc.

¹ <https://www.incee.fr> «Entreprise publique », consulté le 13/05/2023

Chapitre I : Notions relatives au service public

h-Gestion efficace : Bien que l'objectif premier ne soit pas la recherche du profit, une entreprise de service public doit néanmoins assurer une gestion efficace de ses ressources pour garantir la pérennité et la qualité des services fournis. Cela implique une gestion rigoureuse des coûts, des investissements dans les infrastructures, une planification à long terme, etc.

En résumé, le rôle d'une entreprise de service public est de fournir des services essentiels à la collectivité, en veillant à ce qu'ils soient accessibles, abordables, de qualité et répondent aux besoins de la population. Elle agit dans l'intérêt général et est soumise à des obligations réglementaires spécifiques pour garantir la satisfaction de ces besoins.

2-Evaluation du secteur public

2-1-Les principales procédures d'évaluation de la fonction publique:

Les principales procédures d'évaluation sont administratives et non systématiques. Ces procédures s'articulent autour de la manière dont l'évaluation est menée, son emplacement, sa planification et sa gestion sont mieux influencés par la prise de décision et sont également centrés sur Gérer la performance plutôt que de la mesurer.

Une grande partie de ces procédures crée des incitations appropriées à la valorisation tant du côté de l'offre que de la demande. Là où l'activité d'évaluation était motivée par les approvisionnements et, par conséquent, n'était pas utilisée efficacement. Le système d'administration publique néo-zélandais considère qu'il ne devrait y avoir aucun besoin d'initiatives ou de règles spéciales. En évaluant, si la gestion est bien organisée, tous les participants s'assureront qu'ils disposent des informations nécessaires pour prendre une décision. Décisions et fins de reddition de comptes.

C'est indépendamment des utilisations auxquelles les informations d'évaluation doivent être destinées. Il semble y avoir deux autres problèmes majeurs :

* Sauf dans quelle mesure l'évaluation doit-elle porter sur des enjeux stratégiques plutôt qu'opérationnels, ou sur . Résultats, par opposition aux extrants ou aux processus ? Dans ce dernier point, le système a utilisé le processus d'évaluation d'une manière. En augmentation, surtout lorsqu'il s'agit d'évaluer la performance organisationnelle à l'aide de techniques telles que la gestion de la qualité. Complet, ce qui implique de comparer les processus et systèmes réels avec un ensemble de processus standardisés, ou Difficultés à mesurer les résultats qui conduisent à l'utilisation de l'évaluation des processus.

Chapitre I : Notions relatives au service public

*Quel est le lien entre l'évaluation et l'activité accrue de la mesure ou des indicateurs de performance ? Dans certains pays, de tels systèmes sont en cours de développement. Indicateurs avec beaucoup d'enthousiasme mais peut-être moins de compétence ou de conscience que ces mesures ou indicateurs, alors qu'ils peuvent Ce sont des indicateurs positifs du niveau de performance d'un programme et n'expliquent pas pourquoi un niveau de performance particulier nécessite une telle explication. Mener une évaluation approfondie pour développer la compréhension entre les liens et entre les intrants par le biais d'activités ou de processus, par Produits et résultats.

Le Département de l'administration publique de l'Organisation de coopération et de développement économiques a achevé l'élaboration de lignes directrices bonnes pratiques d'évaluation. Cela reflète son point de vue selon lequel il est nécessaire de démystifier l'évaluation des programmes. L'accent est mis sur la gestion de ses performances, plutôt que sur des aspects systématiques de problèmes tels que :

- La nécessité de générer une demande efficace d'informations d'évaluation : cela inclut la nécessité d'un soutien de niveau supérieur aux niveaux politique et administratif de demander et d'utiliser les informations d'évaluation dans la prise de décision. Besoin suggéré "bâtons, carottes et discours" bâtons, comme refuser le financement si l'évaluation est faite, carottes, comme fournir des fonds pour l'évaluation ou Exiger qu'une certaine partie des fonds du programme soit utilisée pour l'évaluation, les sermons, l'évangélisation par la parole écrite et Parlé par l'importance de l'évaluation.

- Générer des attentes réalistes : les évaluations ne fournissent pas de réponses définitives. Leurs conclusions sont généralement plus convaincantes que les autres catégorique. Des attentes irréalistes concernant les "réponses finales" peuvent amener certaines personnes à remettre en question la valeur de l'évaluation.

- La nécessité d'institutionnaliser l'évaluation : pour qu'elle fasse partie intégrante du processus décisionnel. Elle ne doit pas devenir un exercice de routine ou une « liste de contrôle » et institutionnaliser l'importante question de Pertinence pour les processus décisionnels Où cela devrait-il se produire, ou dans quelle mesure cela devrait-il être lié au processus budgétaire ? Certains suggèrent D'autres soulignent que le processus budgétaire, en raison de son court horizon, est intrinsèquement hostile à l'utilisation de l'évaluation processus de prise de décision clé pour l'allocation des ressources, et que l'évaluation peut avoir peu d'impact à moins d'être liée. Quel que soit le verdict Sur ce point, il y a des pays

Chapitre I : Notions relatives au service public

(États-Unis et Canada) qui démontrent une capacité et une activité d'évaluation importantes, qui ont un impact limité. Parce que ce n'est pas lié aux processus de prise de décision.

- Où procédons-nous à l'évaluation ? L'évaluation doit-elle être concentrée dans les organismes centraux tels que le ministère des Finances ? Doit-il être situé dans Bureaux centraux des ministères dépensiers ? L'évaluation devrait-elle être faite principalement par les unités opérationnelles ? quel est le rôle de Institutions d'audit externe et interne ? Ces questions peuvent être formulées de manière différente. Dans quelle mesure l'évaluation doit-elle être interne plutôt qu'externe ? ? Dans quelle mesure cela devrait-il être fait par des évaluateurs spécialisés plutôt Personnel du programme ? La conclusion de l'OCDE est que l'évaluation peut, et devrait probablement, être Il est situé dans un certain nombre d'endroits différents.

- La planification des évaluations est essentielle : l'opération devrait probablement prendre autant de l'effort d'évaluation global que la mise en œuvre effective de l'évaluation. Si l'évaluation ne répond pas aux bonnes questions, elle peut être perdue.

- Veiller à ce que l'évaluation soit pertinente : il peut y avoir certains programmes dans le cadre desquels les gouvernements n'utiliseront pas largement les évaluations. Excellent pour prendre des décisions. Les rares ressources d'évaluation devraient être dirigées vers des domaines où elles sont susceptibles d'avoir un impact. Dans lequel. Il peut y avoir moins d'intérêt pour l'évaluation des programmes achevés, par opposition aux programmes en cours ou nouveaux.

- Communiquer les conclusions de manière appropriée est également important : les problèmes qui se posent ici sont la mesure dans laquelle le rapport contient des recommandations. En plus des résultats et si l'évaluation doit ou non être accessible au public. Bien que la transparence puisse être importante pour la responsabilisation, elle peut susciter un comportement défensif plutôt que d'améliorer les performances.

- Assurer l'implication des parties prenantes appropriées : Il semble y avoir un accord général sur le fait que les parties prenantes. Comme les employés et les utilisateurs (clients) du programme, ils peuvent fournir des informations utiles pour l'évaluation, mais uniquement par la consultation. Plutôt que de participer directement, les mesures de la satisfaction des clients semblent être un aspect de plus en plus important des évaluations, reflétant l'accent croissant mis sur le gouvernement axé sur le consommateur, mais la satisfaction des clients ne peut pas être le critère de jugement d'un programme.

Chapitre I : Notions relatives au service public

- Garantir une haute qualité technique des évaluations : cela exige que l'évaluation soit méthodologiquement solide, avec Tenir dûment compte des limites d'information et d'autres exigences Les évaluations doivent être objectives Dans la mesure du possible et sans être indûment influencés par les intérêts acquis des parties prenantes ou les sentiments des résidents consultants que la personne qui paie leurs honoraires s'attend à ce qu'ils parviennent à une certaine conclusion. Examens internes de la qualité Les évaluations avant qu'elles ne soient terminées peuvent être un mécanisme utile pour maintenir la qualité. Des examens externes existent également. Pour la qualité des évaluations, par exemple : le Conseil français des sciences et les travaux d'évaluation des auditeurs généraux en Australie et au Canada enExaminer la qualité des évaluations par les ministères. Des sociétés d'évaluation professionnelle se sont développées Codes de déontologie à utiliser dans la conduite des évaluations .¹

2-2-Objectifs de l'évaluation de la fonction publique :

L'évaluation de la fonction publique a plusieurs objectifs, notamment :

- Fournir au service public des recettes pour faciliter la mise en place de lois permettant d'évaluer et de contrôler les fonctions législatives et autres de réglementation du service public.

-Fournir au système des documents, des commentaires et publier les résultats et les leçons apprises.

- Fournir des mécanismes pour soutenir la mise en œuvre d'un système efficace de suivi, d'évaluation et d'orientation.

-Respecter les activités à mener dans le cadre de la mise en place du système de suivi et d'évaluation de la fonction publique.

- Fournir des rôles et des responsabilités clairs pour les différentes parties prenantes dans le cadre du suivi et de l'évaluation.²

¹Keith mackay, Public Sector Performance— The Critical Role of Evaluation, The World Bank Washington,D.C. 1998,p15.

²Anmolepo, presentation to the monitoring and evaluating learning network, South Africa reserve bankconference centre, 15 february2011, p11.

2-3-Les enjeux de l'évaluation des services publics :

- L'absence d'un système statistique intégré piloté par des priorités stratégiques avec des indicateurs de réalisations et de résultats.
- Absence de mécanisme de reporting fiable et coordonné (duplication des demandes d'informations aux départements/districts).
- La plupart des ministères n'ont pas encore fait de suivi et d'évaluation institutionnels.
- Manque de financement adéquat pour effectuer des évaluations.
- Équilibre entre l'offre et la demande dans les processus de suivi et d'évaluation.
- Manque de soutien administratif et insuffisance de conseils pour effectuer le suivi et l'évaluation.
- Références et réseaux insuffisants.¹

2-4-Avantages de l'évaluation de la fonction publique :

L'évaluation de la fonction publique présente des avantages, notamment :

- Feedback de l'utilisateur direct et objectif au fournisseur de services.
- Les acteurs locaux deviennent des participants actifs plutôt que de simples sources d'information.
- Accroître la prise de conscience des droits et privilèges parmi les membres de la société.
- Améliorer la qualité des services et des travaux publics.
- Armés de connaissances générées par l'objectivité et des informations quantitatives, les citoyens sont habilités à demander des comptes aux gouvernements et prestataires de services.²

¹AN molepo , presentation to the monitoring and evaluating learning network ,op cit ,p26.

²PG Exchange- Tool Category: Monitoring and Evaluation of Public Services,https://www.civicus.org/documents/toolkits/PGX_H_M&E%20of%20public%20services.pdf,p2

Chapitre I : Notions relatives au service public

Conclusion:

Le service public est un concept très vaste qui recèle divers éléments dont il faut prendre compte pour la bonne compréhension et évaluation des entreprises du secteur public notamment pour accroître leur capacité à fournir des services qualitatifs capables de subvenir aux différents besoins des ménages et des firmes .

Chapitre II:

Évaluation de la performance Financière d'une entreprise

Introduction :

- La performance financière est un concept très important qui peut être apprécié à travers l'opération de l'analyse financière qui peut être effectuée par l'entreprise elle-même ou par ses tiers selon leurs différents objectifs, et cela à travers l'utilisation de divers instruments financiers capables de fournir des indications précises sur la situation financière de l'entreprise.

Section 1: Notions théorique sur l'évaluation de la performance financière d'une entreprise

L'analyse financière est une discipline exercée par plusieurs agents économiques pour plusieurs finalités dont la plus importante est d'évaluer avec précision la performance financière d'une entreprise.

1-la performance financière:

1-1- Définition de la performance financière:

La performance financière est une notion économique très complexe mais très importante qui pourrait être définie comme étant le niveau de réalisation des résultats par rapport aux efforts engagés et aux ressources consommées, elle est considérée comme la mesure clé de la santé financière de l'entreprise et suscite l'intérêt de divers acteurs économiques selon leurs objectifs comme: les investisseurs, les actionnaires, les dirigeants, les chercheursect.¹

1-2-les piliers de la performance financière :

La performance financière s'appuie sur deux piliers essentiels, l'efficacité, l'efficience:

1-2-1-l'efficacité: la performance financière est liée au concept de l'efficacité qui a pour idée de mener une action à son terme, de réaliser les résultats escomptés et d'atteindre les objectifs fixés en terme de quantité et de qualité tout en respectant la limite du temps.

1-2-2-l'efficience: La deuxième notion à laquelle la performance financière est attachée est celle de l'efficience qui consiste à atteindre les objectifs d'une entreprise à moindre coût autrement dit c'est le fait de réaliser un maximum de bénéfices avec un minimum de ressources.

¹QUINTART Aimable : « Planification financière, Encyclopédie de gestion », Articles 120, 2ème Edition, 1997, P 224

2- L'analyse financière d'une entreprise :

2-1-Définitions de l'analyse financière :

L'analyse financière a été définie différemment par plusieurs auteurs, de différentes manières :

*Selon Jean-Pierre LAHILLE :

« L'analyse financière peut être définie comme une démarche, qui s'appuie sur l'examen critique de l'information comptable et financière fournie par une entreprise à destination des tiers, ayant pour but d'apprécier le plus objectivement possible sa performance financière et économique (rentabilité, pertinence des choix de gestion), sa solvabilité (risque potentiel qu'elle présente pour les tiers, capacité à faire face à ses engagements.....) et enfin son patrimoine ». ¹

*Selon COHEN Elie :

« L'analyse financière constitue un ensemble des concepts, des méthodes et d'instruments qui permettent de formuler une appréciation relative à la situation financière de l'entreprise, aux risques qui l'affectent, aux niveaux et à la qualité de ses performances ». ²

*Selon Alain MARION :

« L'analyse financière est une méthode de compréhension de l'entreprise à travers ses états comptables, méthode qui a pour objet de porter un jugement global sur le niveau de performance de l'entreprise et sur sa situation financière (actuelle et future) ».

En résumé, l'analyse financière est utilisée pour comprendre l'entreprise (ses activités, ses performances, sa structure financière). ³

2-2-Objectifs de l'analyse financière :

On peut distinguer entre deux types d'objectifs :

2-2-1 Objectifs internes:

- ❖ Mesurer la capacité de l'entreprise à créer et sécréter de la valeur Riche.
- ❖ Identifier les forces et les faiblesses de l'entreprise.

¹ LAHILLE, Jean-Pierre. Analyse Financière. 1^{ere} édition. Paris : Dalloz. 2001. P.01.

² COHEN, Elie. Analyse Financière. Edition Economica , 6^{eme} édition , Paris 2006. P.08.

³ MARION, Alain. Analyse financière concepts et méthodes. 4^{eme} édition. Paris : DUNOD. 2007. P.01.

Chapitre II:Évaluation de la performance Financière d'une entreprise

❖ Analyser l'évolution du chiffre d'affaires, de la structure financière et des conditions d'exploitation Trésorerie.

❖ Mesurer la solvabilité et la liquidité de l'entreprise.

❖ Déterminer les besoins de crédit à court terme.

❖ Évaluer les risques des entreprises impliquées dans la mise en œuvre de ces mesures crédit.

❖ Apprécier l'indépendance financière et la solvabilité de l'entreprise Pensez aux besoins futurs.

❖ Mesurer la rentabilité de l'entreprise.

2.2 .Les objectifs externes:

❖ Prendre des décisions éclairées et s'aligner sur la stratégie affaires de l'entreprise.

❖ En savoir plus sur l'économie de l'entreprise, c'est-à-dire Positionnement sur le marché.¹

2-3-Parties utilisées et bénéficiaires de l'analyse financière:

De nombreuses parties bénéficient des informations d'analyse financière, ainsi que des objectifs de leur utilisation de ces informations Selon la diversité de leurs relations avec l'institution d'une part, et la diversité de leurs décisions fondées sur ces informations d'autre part. Les catégories utilisées pour les informations d'analyse financière peuvent être identifiées comme suit :²

2-3-1-Investisseurs : L'actionnaire ou le propriétaire de l'entreprise individuelle est intéressé par le retour sur investissement, la valeur ajoutée et les risques Les investissements impliqués dans l'organisation, il cherche donc s'il est préférable de détenir les actions dans la valorisation de ces aspects, et cela peut différer légèrement de l'actionnaire potentiel, qui essaie de déterminer s'il est préférable pour lui d'acheter les actions de l'institution ou pas, mais chacun d'eux (l'actionnaire actuel et le futur actionnaire) se soucie du passé de l'entreprise, des risques auxquels elle a été exposée et de la méthode qu'elle a prise. Suivez son traitement, puis recherchez la croissance attendue à court et à long terme.

¹ CONSO.P, HEMECI.F : gestion financière de l'entreprise, 10 eme édition DUNOD, paris 2002, page 274.

² محمد مطر الاتجاهات الحديثة في التحليل المالي والائتماني و الأساليب والأدوات والاستخدامات العلمية، (عمان: الأردن، دار وائل للنشر 1 طء 2006) ص 5

2-3-2 L'entreprise : L'analyse financière est considérée comme l'un des moyens les plus importants par lesquels les affaires sont analysées et présentées aux propriétaires d'unités soit l'organe général dans les sociétés par actions ou la direction supervisant l'établissement dans le secteur public, de sorte que cette analyse montre l'étendue efficacité de la direction dans l'exécution de son travail.¹

2-3-3 Créanciers : Le créancier désigne la personne qui a souscrit les obligations de l'établissement, ou la personne susceptible d'acheter les obligations. émis, ou souscrivant au nouveau prêt, ou en train de prêter de l'argent à la facilité, et le créancier peut être une banque, une institution financière, ou Les personnes physiques, elles sont donc généralement intéressées à savoir dans quelle mesure l'établissement peut honorer les prêts à leur échéance maturité.

Si le prêt est d'une durée supérieure à un an, l'intérêt du créancier réside généralement dans la possibilité de rembourser cette obligation à long terme, soit si Si le prêt est d'une durée inférieure à un an, le souci du créancier est alors de s'assurer que le débiteur pourra s'acquitter de ces obligations dans le délai Le court terme, cependant, est concerné par l'équilibre financier à long terme.

2-3-4Fournisseurs : Le fournisseur a intérêt à s'assurer de la solidité de la situation financière de ses clients et de la stabilité de leurs conditions financières. Et l'analyse de l'endettement des clients dans les livres du fournisseur, et l'évolution de cet endettement, et à la lumière des résultats analytiques des comptes des clients. Le fournisseur de continuer à traiter avec eux ou de réduire ou d'annuler cette transaction, bénéficiant ainsi au fournisseur de l'information et Données fournies et publiées régulièrement par les concessionnaires.²

2-3-5 Clients : Les clients sont intéressés par les informations liées à la continuité de l'organisation, surtout s'ils sont associés ou dépendants de l'organisation à long terme.

2-3-6Les salariés de l'organisation : On peut dire, de manière générale, que les parties prenantes les plus importantes du projet sont :

A/ Actionnaires (propriétaires).

b/ Les salariés de l'établissement.

¹كلية العلوم الاقتصادية وعلوم التسيير والعلوم التجارية، جامعة الحاج لخضر، (2009)، ص 9.
² حليلة خليل الجرجاوي، دور التحليل المالي للمعلومات المالية المنشورة في القوائم المالية للتبؤ بأسعار الأسهم، (رسالة الماجستير غير منشورة، تخصص المحاسبة و التمويل، كلية التجارة، الجامعة الإسلامية غزة، 2008)، ص 43

Chapitre II:Évaluation de la performance Financière d'une entreprise

Une augmentation des salaires alors que la productivité reste constante signifie une diminution du rendement pour les propriétaires, de manière directe (une diminution de la productivité).

distributions ou leur disparition), soit indirectement (financement interne insuffisant) ou fragilisant la situation financière, le cas échéant Verser des dividendes sur les réserves.

2-3-7-Organismes gouvernementaux : L'intérêt des organismes gouvernementaux pour l'analyse de la performance des institutions est principalement dû à des raisons de contrôle, et pour des raisons fiscales du second degré, en plus des objectifs suivants :

*Veiller au respect des lois et réglementations en vigueur.

*Évaluer la performance de la surveillance de la banque centrale des banques commerciales.

*Contrôle des prix.¹

2-3-8- Personnes physiques et morales liées aux valeurs mobilières :

Les courtiers en valeurs mobilières bénéficient d'une analyse financière aux fins suivantes :

* Analyser les variations rapides des cours boursiers des entreprises sur le marché financier.

*Surveillance et suivi des fonds financiers en vigueur et de leur impact sur le marché financier.

*Analyser le marché financier et déterminer les établissements dont l'achat d'actions représente le meilleur investissement.

2-3-9-Institutions travaillant dans le domaine de l'analyse financière:

Les institutions spécialisées en analyse financière bénéficient des finalités suivantes :

* Professionnalisme et spécialisation dans le domaine de l'analyse des conditions des établissements et de leur situation financière, et formation de leur personnel à l'analyse.

*Aider les établissements à identifier leur position, leur situation financière et leurs capacités de marché.²

¹صخري جمال عبد الناصر , التحليل المالي كاداة لاتخاذ القرارات في المؤسسات البترول في الجزائر, (رسالة ل ماستر , مالية المؤسسة , كلية علوم اقتصادية علوم التسيير و علوم التجارية , جامعة قاصدي مرباح ورقلة, سنة 2013) ص 14
²محمد الصيرفي, التحليل المالي وجهات نظر محاسبية إدارية (مصر: القاهرة, دار الفجر للنشر و التوزيع, ط 1 2014), ص 121

Section 2: préparation et outils principaux de l'analyse de la performance financière

L'analyse financière est un processus qui passe par plusieurs étapes et qui fait appel à divers instruments financiers qui permettent d'apprécier avec précision la santé financière d'une entreprise.

1- les étapes de l'analyse financière :

Afin de pouvoir porter un jugement sur la situation financière de l'entreprise, l'analyse doit prendre en compte toutes les informations disponibles, en particulier les informations publiées par la comptabilité ou d'autres sources. En général, plusieurs étapes doivent être suivies à savoir:

_ Procéder à un examen complet des états financiers, qui se concentre généralement sur les utilisation (actifs), ressources (passifs), ventes et profits ;

_ Etude de l'environnement de l'entreprise (ses secteurs d'activités, pratiques doit mentionner la concurrence, l'allocation du capital, etc.) ;

_ Analyse des rapports d'audit, énoncé des principes comptables, notes états financiers et autres informations pertinentes ;

_ Appliquer des techniques analytiques telles que les ratios, les grandes études de bilan public et autres;

_ Analyser le compte de résultat et calculer le "balance middle management"

_capacité à porter des jugements sur la situation financière de l'entreprise expliquer la formation des résultats .

_Enfin, porter un jugement sur la situation financière, faire des recommandations et Prendre une décision.¹

2-Les outils de l'analyse financière:

2-1-Le Bilan:

Un bilan reflète la situation financière d'une entreprise à une date précise.

2-1-1- Définitions de bilan :

¹ COHEN, Elie : Op. cit , P32

Chapitre II:Évaluation de la performance Financière d'une entreprise

Selon BRIQUET Ferri : « Le bilan fait la synthèse de toute la comptabilité ; il est réalisé en fin de période, à la clôture de l'exercice. Il représente la situation du patrimoine de l'entreprise à cette date, d'où le renvoi à une image de « photographie de l'entreprise ». ¹

Selon PIGER Patrick : « Le bilan se présente comme un résumé de la situation financière ou patrimoniale d'une entreprise qui comprend à l'actif, tous les biens et créances dont elle est propriétaire, et au passif, ses dettes ». ²

Selon LOTMANI N : « Le bilan comptable est un document établi à la fin d'une période d'un an (exercice comptable). Il représente une photographie à un moment donné et renseigne sur la situation du patrimoine de l'entreprise. » ³

Au résumé, on peut dire que le bilan représente une photographie de la situation La situation financière de l'entreprise à un moment donné, ou le patrimoine répertorie tout entreprises et passifs répertorie tout ce que l'entreprise doit .

2-1-2- La structure du bilan :

Le bilan comptable est composé de cinq classes représentés en deux parties à savoir le emplois et les ressources.

2-1-2-1-Les emplois du bilan (Actif):

L'actif représente l'ensemble des emplois qui sont classés d'après leur fonction et par ordre de liquidité croissante. On distingue deux parties : l'actif immobilisés et l'actif circulant ⁴

2-1-2-1-1- L 'Actif Immobilisés (AI):

Il Correspond à tous les actifs et les biens mis à la disposition de l'entreprise. Nous distinguons trois types des immobilisations :

- Les immobilisations incorporelles : Ce sont les biens immatériels, qui n'ont pas de substance physique, détenus par l'entreprise sur une durée supérieure à une année. Parmi ces immobilisations figurent le fonds de commerce, les brevets, les licences....
- Les immobilisations corporelles: Ce sont les immobilisations ayant une existence

¹ BRIQUET F. « Les plans de financement », Edition Economica, Paris 1997, p.7

² PIGET P. « Gestion financière de l'entreprise », Edition Economica, Paris 1998, p.22

³ LOTMANI N. « Analyse financière », Edition pages-blues, Alger 2003, p.03.

⁴ HOARAU Christian, « Analyse et évaluation financière des entreprises et des groupes », Ed Vuibert, Paris 2008, P 55-56.

Chapitre II:Évaluation de la performance Financière d'une entreprise

matérielle durable et dont l'entreprise est propriétaire. Ces actifs physiques représentent souvent l'essentiel de l'outil industriel et commercial de l'entreprise. Parmi ces immobilisations figurent les terrains, les constructions, les autres investissements corporels,...

- Les immobilisations financières : C'est une catégorie d'immobilisation constituée par certaines créances et certains titres détenus a priori dans un souci de long terme ou dans le skeleton d'une stratégie de développements d'ensemble de l'entreprise, comme les participations, les prêts .¹

2-1-2-1-2- Actif circulant (AC):

L'actif circulant regroupe les éléments liés au cycle d'exploitation de l'entreprise et qui à ce titre vont être consommés au cours de l'exercice. Cinq rubriques peuvent être distinguées.

- Les stocks et les en- cours : C'est l'ensemble des biens ou des services qui interviennent dans le cycle d'exploitation pour être consommés au premier operation, utilisés dans un processus de product ou vendus en l'état.

- Les avances et les acomptes versés: Ce sont les avances et acomptes versés à des fournisseurs à qui l'entreprise a commandé des biens se rapportant au cycle D'exploitation matières premières, fournitures

- Les créances d'exploitation et créance diverses: elles concernent la vente, élément centrale de l'activité de l'entreprise. Sont distinguées les créances guests et les autres créances sur guests.

- Les valeurs mobilières de placement : Ce sont des titres acquis en vue de réaliser un gain rapide à brève échéance. L'entreprise souhaite optimiser sa trésorerie en cherchant soit à préserver sa valeur, soit à obtenir une rémunération supérieure à L'inflation, soit à réaliser une plus- value.

- Les disponibilités : Ces postes recouvrent l'ensemble des liquidités de l'entreprise caisse, solde débiteurs des comptes bancaire plagiat .

¹ Hubert de la BRUSLERIE « Analyse financière », 2eme édition, DUNOD, Paris, 2002, P 61.

2-1-2-1-3- Comptes de régularisation d'actif :

Les charges sont comptabilisées dans l'exercice et liées à l'exercice suivant doit figurer à l'actif du bilan. Celles-ci comprennent deux rubriques comme charges payées d'avance et charges à payer. Faites quelques exercices.

- Charges payées d'avance :Il s'agit généralement du coût d'exploitation,correspond à des achats effectués au cours de l'exercice, mais livrés ou les prestations auront lieu au cours du prochain exercice financier.

Le passif du bilan nous renseigne sur l'origine du capital de

- Charges étalées sur plusieurs exercices :Ces frais ont été comptable de l'exercice, mais nous estimons qu'elles concernent un certain nombre exercer.

- Autre :compte « écart de conversion actif » avec pertes de change potentiel de créances en devises. ¹

2-1-2-2- Les ressources du bilan (passif):l'entreprise. Il était composé se compose de cinq parties comme suit .

2-1-2-2-1- Capitaux propres (CP):

Les capitaux propres sont composés des cinq rubriques suivantes :

- Le capitale : Ce sont tous des fonds disponibles pour l'entreprise, en permanence, par les propriétaires ou associés. Ces cotisations sont versées en espèces ou en nature.

- Les réserves : Les réserves sont, en principe, des bénéfices qui sont affectés à long terme à société jusqu'à une autre décision de l'autorité compétente. Ces réservations réduisent donc la quantité peut être distribuée. Ils sont de quatre types :Réservé , légales, statutaires, réglementaires et autres .

- Les écarts de réévaluation : Cette section effectue les opérations de comptabilisation suivantes réévaluation statutaire des actifs, capitalisée au prix d'achat .

- Les subventions d'investissement : Ils figurent au passif du bilan. Nom de famille correspondant à l'aide reçue de l'État ou des collectivités locales pour obtenir Immobilisations.

¹ CABANE Pierre, « L'essentielle de Finance », Edition Eyrolles, 2eme édition, Paris 2004, p.23, 28.

Chapitre II:Évaluation de la performance Financière d'une entreprise

- Les provisions réglementées : Ces dispositions sont similaires aux dispositions car ils ne sont pas configurés pour reconnaître les pertes potentielles. Ils sont destinés à rester en affaires.

2-1-2-2-2- Autres fonds propres : Il s'agit notamment des titres de participation et des prêts.

2-1-2-1-3- Provision pour risques et charges: Provisions pour risques et charges correspondantes pour charges unitaires incertitude quant à leur nombre ou à leur mise en œuvre.

2-1-2-2-4- Dette : Ce groupe comprend toutes les dettes de la société envers des tiers, quel que soit leur durée.

- Dette financière (DF)

Les passifs financiers contractés auprès d'un tiers prêteur, avec un moyen ou terme, afin de créer des conditions favorables au développement de l'entreprise. Ils peuvent venir de marchés financiers, banques, établissements de crédit ou encore sociétés affiliées.

- Recevoir une avance, un paiement échelonné : En raison du paiement du client à l'entreprise avant de livrer la marchandise ou d'effectuer le travail services, ces montants ne peuvent pas être déduits des créances commerciales sur l'immeuble.

- Dette d'exploitation : Ceux-ci comprennent les paiements dus aux activités des fournisseurs ainsi que les dettes les impôts et l'administration sociale.

- Autres dettes :Ce sont les passifs qui ne sont ni financiers ni opérationnels : dette immobilisée, impôts (impôts sur les sociétés) et autres passifs.

2-1-2-2-5- Compte de régularisation:

Ceux-ci comprennent les revenus différés, les revenus avant livraison a été affecté et l'écart de conversion du passif constitue le compte symétrique de celle de la propriété. ¹

Représentation du bilan comptable:

Le bilan comptable se présente d'une manière générale comme suite :

¹ CABANE Pierre, op- cit , p.23, 28.

Chapitre II:Évaluation de la performance Financière d'une entreprise

Tableau n°01: Présentation de l'actif du bilan comptable

Actif	N brut	N amortissements provisions	N net	N-1 net
Actif immobilisé non courant				
Écart d'acquisition (good will)				
Immobilisations corporelles				
Immobilisations incorporelles				
Titres mis en équivalence				
Autre participation et créance attaché				
Autres titres immobilisés				
Prêts et autres actifs financiers non courant				
Total actif non courant				
Actif courant				
Stock en cours				
créance en emplois assimilé				
Clients				
Autres décideurs				
Impôt				
Autres actifs courants				
disponibilités et assimilés				
Plassement et autres actifs financiers courants				
Trésorière				
Total actif courant				
Total actif				

Source: présentation des états financiers dans le nouveau système financier et comptable algérien 2009

Chapitre II:Évaluation de la performance Financière d'une entreprise

Tableau n°02: Présentation de passif du bilan comptable

Passif	Compte N	Compte N-1
<p>Capitaux propres</p> <p>émis</p> <p>Prime d'émission</p> <p>Écart de réévaluation</p> <p>Écart d'équivalence</p> <p>Résultat net / résultat net part de groupe</p> <p>Autres capitaux propres-report a nouveau</p> <p>Part de la société consoCapitallidante</p> <p>Part de minoritaires</p> <p>Totale capitaux propres</p>		
<p>Passif non courant</p> <p>Emprunts et dettes financières</p> <p>Impôts</p> <p>Autres dettes non courantes</p> <p>Provisions et autres produits contractées d'avance</p> <p>Total passif non courant</p> <p>Passif courant</p> <p>Fournisseur et comptes rattachés</p> <p>Impôts</p> <p>Autres dettes</p> <p>Trésorière passif</p> <p>Totale passif courant</p>		
<p>Total générale passif</p>		

Source: présentation des états financiers dans le nouveau système financier et comptable algérien 2009

2-2-Le bilan financier :

2-2-1- Définition du bilan financier :

Le bilan financier est un bilan comptable readapté pour mieux convenir au processus de l'analyse financière. Le passage du bilan comptable ou bilan financier passe par trois étapes différentes :

- a)-les retraitements
- b)-les reclassements
- c)-le traitement des actifs sans valeur

***Les retraitements :** sont des opérations qui consiste à retraiter certains éléments du bilan comptable, on faisait la différence entre leur valeur financière et leur valeur comptable pour ainsi dégager des plus values ou des de moins values qui seront en suite enregistrées dans le compte de l'écart de réévaluation qui sera:

Ajouté au fonds propres si li est supérieure à zéro

Retranché des fonds propres s'il est inférieur à zéro

S'il est égal à zéro il n'aura aucun effet sur les fonds propres

***Les reclassements :** ils consistent à de reclasser des certains éléments du bilan comptable dans d'autres classes comme :

Les stocks outils et les titres de participations qui seront classés dans les immobilisations

*** Le traitement des actifs sans valeurs :** il s'agit de supprimer des éléments du bilan comptable qui n'ont pas de valeur réelle tel que les perte de l'exercice, les frais d'établissement ...qui sont à retrancher des fonds propres.

2-2-2- Contenu du bilan financier :

2-2-2-1-l'actif:

2-2-2-1-1- l'actif fixe (AF):c'est l'ensemble de biens durables que l'entreprise prévoit de garder pour une longue durée (plus d'un an)en contrepartie de , il est représenter en une seule rubrique.

***Valeurs immobilisées(VI):** elles comportent les immobilisations corporelles, les immobilisations incorporelles et les immobilisations financières

Chapitre II:Évaluation de la performance Financière d'une entreprise

b-l'actif circulant(AC) : il représente l'ensemble des biens que l'entreprise ne souhaite pas garder a long terme, ils sont destinés à être monétiser à une échéance inférieur à un an , il est représenté par trois rubriques

* **Les valeurs d'exploitation(VE) :** regroupe tout les bien utilisés dans le cycle d'exploitation ou le processus de production comme : les marchandises et les matières premières

***Les valeurs réalisables(VR) :** représentent toutes les créances qui seront transformés en disponibilités en moins d'un an tel que : les créances clients

* **Les valeurs disponibles (VD):** sont l'ensemble des éléments très liquides de l'entreprise qui peuvent être transformé immédiatement en monnaie comme: les disponibilités en caisse ou en banque.

2-2-2-2-le passif :

2-2-2-2-1- les capitaux permanants(CP): ils sont représentés en deux rubriques

*Fonds propres(FP) :

Les fonds propres incluent les capitaux propres ainsi que les autres fonds propres. Ces derniers sont des dettes dont les conditions d'exigibilité sont telles qu'elles peuvent être assimilées à des capitaux propres représentent l'évaluation comptable de la richesse des actionnaires. Ils sont principalement constitués des apports des actionnaires (capital et primes d'émission, de fusion, d'apport, etc.), des différences constatées entre les valeurs d'acquisition de certains éléments d'actif et leur valeur réelle (écarts de réévaluation et d'équivalence) et des résultats dégagés par l'activité de l'entreprise (réserves, report à nouveau et résultat de l'exercice). S'y ajoutent les subventions d'investissement reçues (et non remboursables) et les provisions réglementées. Ces dernières constituent des réserves constituées en franchise d'impôt (la franchise pouvant être temporaire ou définitive selon les provisions) et obéissent uniquement à des motivations fiscales.¹

*Les Dettes à Longue et Moyenne Terme(DLMT) :

Les dettes à long terme d'une entreprise représentent le montant des ressources de financement à long terme remboursable sur une période de plus d'un an. En générale, elles servent à financer l'actif immobilisé.

¹« Analyse financière, information financière, diagnostic et évaluation » ,4eme Edition, DUNOD Paris 2010, P 194 (Anonyme)

Chapitre II:Évaluation de la performance Financière d'une entreprise

2-2-2-2-Passif circulant(PC) : représenté en une rubrique

***Les Dettes à Court Terme (DCT):**

Les dettes à court terme désignent le montant empruntée à court terme (souvent inférieure à 1 an) par un agent économique et qui reste due au créancier prêteur. Pour une entreprise, les dettes à court terme forment les ressources à court terme destinées à financer l'actif à court terme .

Le bilan ainsi obtenu représente le bilan financier, qu'on peut représenter en grandes masses pour mieux mettre en valeur les éléments significatifs pour l'analyse financière.

Tableau 03: Bilan financier en grande masses

Emplois	Montants	Ressources	Montants
Actif fixe Valeurs immobilisées		Capitaux permanents Fonds propres Dettes à long et moyen terme	
Actif circulant Valeurs d'exploitation Valeurs réalisables Valeurs disponibles		Capitaux circulants Dettes à court terme	
Total	100%		100%

Source: établi par nous-mêmes

2-3- Comptes de résultat :

2-3-1-Définitions des comptes de résultat:

On présente deux définitions :

*Définition Selon Beatrice et Francis, GRANDGUILLOT :Le compte de résultat fait partie des comptes annuels, il regroupe les produits et les charges de l'exercice indépendamment de leur date d'encaissement ou de paiement. Il est établi à partir des soldes des comptes de gestion qui sont :

- Classe 06 : compte des charges ;

-Classe 07 : compte des produits.

Le compte de résultat détermine le résultat de l'exercice (bénéfice ou perte) par la différence entre les produits et les charges .¹

*Définition Selon BRIQUET, Ferri : « Le compte de résultat représente une synthèse de l'activité de l'entreprise au cours de l'exercice (entre deux bilans). Il est structuré en trois parties qui reprennent les éléments liés à l'exploitation, les éléments liés aux aspects financiers et ceux provenant des phénomènes qui ne correspondent pas à l'activité normale de l'entreprise (les éléments exceptionnels). Tout comme dans le bilan, ces éléments sont dissociés en deux groupes, ceux ayant un caractère de ressources, que l'on nomme les produits et ceux qui ayant un caractère d'emplois que l'on nomme charges ».²

2-3-2 La Structure des comptes de résultat (CR):

Le compte de résultat, comme son nom l'indique, son objectif principal est de Il ressort qu'à partir de l'exercice des produits et charges sous forme résultat .³

2-3-2-1- Les charges:

Il s'agit de l'ensemble des dépenses (coûts) engagées par l'entreprise au cours de l'exercice.

(coûts de transport, coûts de main-d'œuvre, primes d'assurance, coûts d'amortissement, fluctuations de prix, etc.)⁴

- Les charges d'exploitation : Il s'agit des dépenses encourues du fait des activités normales Entreprise (achat et consommation, frais de personnel, taxes, etc.).⁵

- Les Charges financières : dont escomptes accordés, pertes de change, moins-value sur cession de titres, notamment Évolution des taux d'emprunt.⁶

-Les charges exceptionnelles : désigne les dépenses qui ne comprennent pas la gestion journalière de l'entreprise Il s'agit d'opérations de gestion ou d'opérations en capital.

- La participation des salariés aux résultats de l'exercice : il s'agit de dépenses Obligatoire pour toute entreprise d'au moins 50 salariés.

¹ GRANDGUILLOT, Béatrice, Francis. « L'essentielle de l'analyse financière».12eme Edition. Paris Gualino. 2014/2015. P.13.

² BRIQUET, Ferri. « Les plans de financement ». Edition: Economica. Paris, 1997.P 45.

³ TERNISIEN.M, « lire et interpréter les comptes de l'entreprise», Edition Dunod, Paris, 1992, P 64.

⁴ TAZDAIT Ali, « Maitrise du système comptable financier», édition ACG, 1 ère édition, Alger, 2009, P 81.

⁵ SADOU Ahmed, « Comptabilité générale», édition BERTI, 2ème édition, Alger, 2005, P 7

⁶ Lahille J,P. « analyse financière », Edition DALLOZ,1er Ed, Paris.2001, P 26.

- L'impôt sur les bénéfices : il s'agit de coûts supportés par l'entité imposable. Impôt sur les sociétés (LLC, société anonyme...).

2-3-2-2- Les produit:

«Il s'agit d'un gain d'efficacité économique pour l'exercice sous la forme de une entrée ou une augmentation des actifs, ou une diminution des passifs, entraînant augmentation des autres capitaux propres autre que l'augmentation des actionnaires participants équité »

Le revenu est le revenu généré par les activités commerciales.¹

Nous pouvons les distinguer :

- Les produits d'exploitations : Ce sont les ressources qui résultent des activités normales

profil de l'entreprise (ventes, subventions d'exploitation, etc.).

-Les Produits financiers : ce sont des investissements qui procurent des revenus financiers reprise des escomptes acquis et des provisions.

- Les produits exceptionnels : Ces produits sont essentiellement constitués de cession d'actifs.

- Le Résultat : dérivé de la différence entre les revenus et les dépenses.

Le résultat peut être bénéfique (le produit est supérieur au coût) ou négatif (le produit est inférieur au coût charger).

- Le résultat est placé à l'opposé de sa nature pour équilibrer le compte du résultat.

- Les résultats déterminés dans le compte de résultat doivent être les mêmes que ceux déterminés dans le bilan.

2-3-3-Présentation du compte de résultat:

Le compte de résultat comptable général adopte la classification des produits charger selon sa nature.La présentation des produits et charges les plus courants permet de distinguer ces éléments ce qui suit .

a) Produits d'exploitation :

- Chiffre d'affaires (bien et services)

- Production stockée (ou déstockée)

¹ TAZDAIT, A. Maitrise du système comptable financier. 1er édition. Alger : ACG. 2009. P. 81

Chapitre II:Évaluation de la performance Financière d'une entreprise

b) Charges d'exploitation :

- Achats de marchandises + variation de stocks
- Consommations matières, pièces détachées et fournitures
- Services extérieurs : redevances de crédit bail, locations, entretien, assurances,...
- Impôts et taxes : taxes sur salaires, taxes professionnelle....
- Salaires et charges sociales
- Dotations aux amortissements et provisions

c) Produits et charges financiers :

- Intérêts

d) Produits et charges exceptionnels.

Tableau n°04: Présentation du compte de résultat

Charges	Note	Compte N	Compte N-1
Chiffre d'affaires (HT)			
Variation de stock de produits finis			
Production immobilisée			
Subvention d'exploitation			
Production de l'exercice			
Achat consommés			
Services extérieurs			
Consommations de l'exercice			
Valeur ajouté d'exploitation			
Chargé de personnel			
Impôt, taxes et virements assimilés			
Excédent brut d'exploitation			

Chapitre II:Évaluation de la performance Financière d'une entreprise

Autres produits opérationnels			
Autres charges opérationnelles			
Dotations aux amortissements et aux provisions			
Reprise sur provisions et pertes de valeurs			
Résultat opérationnel			
Produits financiers			
Charges financières			
Résultat financier			
Résultat courant avant impôt			
Impôt exigibles sur résultat ordinaire			
Impôts différés			
Total des produits des activités ordinaires			
Total des charges des activités ordinaires			
Résultat net des activités ordinaires			
Résultat extraordinaire			
Résultat net de l'exercice			

Source: Adapté selon le système comptable et financier, édition pages bleue, Alger 2008.

2-4-Le solde intermédiaires de gestion (Le SIG):

2-4-1-Defiition des soldes intermédiaire de gestion:

Le solde intermédiaire de gestion (SIG) est un outil très utilisé dans la démarche de l'analyse financière, ses différentes rubriques sont calculées et déterminée selon celles du tableau de compte de résultat

Le SIG permet d'apporter un certain nombre de précisions pour mieux apprécier l'évaluation financière d'une entreprise dans un exercice donné.

2-4-2- Calcul des soldes intermédiaires de gestion :

2-4-2-1 La production de l'exercice :

Ce poste de compte de résultat donne une mesure du volume globale d'activité de l'exercice. Il inclut, outre le chiffre d'affaire (biens et services vendu), ce qui a été fabriqué mais non encore vendu ainsi que le coût de production des immobilisations créées par l'entreprise.

Pour que la production de l'exercice ait une signification purement économique, il faut déduire du montant des ventes les escomptes accordés que le plan comptable classe en charge financières.¹

Formule de la production de l'exercice:

Production de l'exercice = production vendue +/- production stockée +/- production immobilisée

2-4-2-2-La marge commerciale (MC) :

La marge commerciale mesure la capacité de l'entreprise à dégager des profits sur la revente de marchandises. Lorsqu'on la divise par le chiffre d'affaires hors taxes, on obtient un taux de marge qui permet de se comparer aux concurrents du même secteur²

Formule de la Marge commerciale:

Marge commerciale = Vente de marchandises - coût d'achat des marchandises vendues (achat de marchandises +/- variation de stock marchandises)

2-4-2-3- La valeur ajoutée (VA):

La valeur ajoutée détermine la richesse brute dégagée par l'entreprise. Cette valeur va être réparti sur les différents acteurs ayant participé à la production : le personnel, l'Etat, les instituts financières, les actionnaires, et l'entreprise elle-même (sous forme de bénéfices réinvestis ou distribués).³

Formule de la valeur Ajoutée:

Valeur ajoutée = production de l'exercice + Marge commerciale - consommation de l'exercice en prévenance des tiers

¹Parienté Simon « Analyse financière et Évaluation d'entreprise », Edition Pearson Éducation France 2007 P18

²www.compta-facile.com « les soldes intermediere de gestion, calcul et explication », Consulté Le 06/08/2023 à 19h30

³www.lecoinsdesentrepreneur.fr « les soldes intermédiaires de gestion », Consulté Le 08/08/2023 à 9h45

2-4-2-4- L'excédent brut d'exploitation (EBE):

L'excédent brut d'exploitation est un indicateur financier qui permet de mesurer la capacité d'une entreprise à générer des ressources de trésorerie en se basant uniquement sur son exploitation.¹

Formule de l'excédent brut d'exploitation:

Excedant brut d'exploitation = valeur ajoutée + subvention d'exploitation - impôt et taxes - charges du personnel

2-4-2-5-Le résultat d'exploitation (RE):

Le résultat d'exploitation mesure la capacité de l'entreprise à dégager des ressources par son activité en général sans prendre en compte les éléments financiers et exceptionnels.

Formule du résultat d'exploitation:

Résultat d'exploitation = excédent brut d'exploitation + reprise sur provisions d'exploitation + autres produits d'exploitation - dotations aux amortissements at provisions - autre charges d'exploitation

2-4-2-6- Le résultat financier (RF) :

Le résultat financier permet de mettre en évidence l'impact du mode de financement sur l'entreprise.

Formule du résultat financier:

Résultat financier = produits financiers - charges financières

2-4-2-7-Le résultat courant avant impôt:

Le résultat courant avant impôt est un indicateur financier indispensable dans le processus d'analyse financière, il est obtenu par la somme du résultat d'exploitation et du résultat financier avant la prise en compte de l'imposition.²

Formule du résultat Avant Impôt:

Résultat courant avant impôt = résultat d'exploitation +/- résultat financier

¹www.compta-facile.com« les ratios financiers, calcul et explication », Consulté Le 06/08/2023 à 19h30

²www.compta-facile.com« les soldes intermediere de gestion, calcul et explication », Consulté Le 11/08/2023 à 22h30

Chapitre II:Évaluation de la performance Financière d'une entreprise

2-4-2-8-Le résultat exceptionnel :

Le résultat exceptionnel représente l'impacte de l'ensemble des évènements à caractère exceptionnel et non récurrent l'activité de l'entreprise.¹

Formule du résultat exceptionnel:

Résultat exceptionnel = produits exceptionnels - charges exceptionnelles

2-4-2-9-Le résultat net (RN) :

Ce résultat représente l'enrichissement ou l'appauvricement d'une entreprise au cours d'un exercice.

Formule du résultat Net:

Résultat net = résultat courant avant impôt +/- résultat exceptionnel - impôt sur les bénéfices - participation des salariés

Tableau des soldes intermédiaires de gestion:

Ce tableau récapitule l'ensemble des éléments qui permet de calculer les différents soldes d'intermédiaires de gestion.

Tableau n05: Présentation des soldes intermédiaires de gestion

Les soldes intermédiaires de gestion		
-Vente de marchandise -Coût d'achat de marchandise vendue		
Marge commercial		
Production vendue +/- Variation de production stockées + production immobilis		
Production de l'exercice		
Production de l'exercice + Marge commercial		

Chapitre II:Évaluation de la performance Financière d'une entreprise

-Consommation		
Valeur ajoutée		
Valeur ajoutée + Subvention d'exploitation -Impôts et taxe et versement assimilé -Charge de personnel		
Excédent brut d'exploitation		
Excédent brut d'exploitation -Dotation aux amortissements, dépréciations et provision d'exploitation + Reprises aux amortissements, dépréciation et provision d'exploitation -Autres charges +Autres produits		
Résultat financier		
+/- Résultat financier + Production financier -Charge financier		
Résultat courant avant impôts		
Produits exceptionnels -Charges exceptionnels		
Résultat exceptionnels		
+/-Résultat exceptionnels +Résultat courant avant impôt		

Chapitre II:Évaluation de la performance Financière d'une entreprise

-Participation des salariés aux résultats de l'entreprise		
-Impôt sur les bénéfices		
Résultat net de l'exercice		
Production des cessions d'éléments d'actif		
-Valeur comptable des éléments d'actif cédés		
Plus ou moins-values sur cession d'immobilisation		

Source:PARIENTÉ Simon « Analyse financière et évaluation d'entreprise »

2-5-L'analyse des équilibres financiers:

L'objectif suivi pas l'analyse de la structure financier de l'entreprise est d'apprécier la capacité qu'a l'entreprise a financer ses besoin par ses ressources.

L'étude approfondie de l'analyse de l'équilibre financier d'une entreprise est impératif, les trois indicateurs de base qui sont utilisé sont :

*Le fond de Roulement (FR)

*Les besoin de fond de Roulement(BFR)

*La Trésorerie Net(TN)

2-5-1-Equilibre à long terme « Fond de Roulement(FR) »:

Pour apprécier l'équilibre financier a long terme, une étude du fond de Roulement semble nécessaire.

Le fond de roulement constitue une marge de sécurité pour l'entreprise, c'est la partie de ressources permanentes qui finance, une partie des actifs circulants. Comme il représente la différence entre les capitaux permanents et les valeurs immobilisées. Ainsi, il constitue une partie de liquidité de l'entreprise.

On distingue deux type de FR :

Fond de roulement propre et fond de roulement étranger.

a-Fond de roulement propre (FRP) :

Qui est la couverture des VI par la seule capitale propre FP

$$\mathbf{FRP=FP-VI}$$

b-Fond de roulement étranger (FRE) :

C'est la couverture des VI par les KP

$$FRE=KP-VI / KP=FP+DLMT$$

2-5-2-L'équilibre financier a court terme (Besoin de fond de roulement (BFR)) :

Le besoin de fond de roulement est un indicateur d'équilibre financier a court terme, il exprime l'aptitude de l'entreprise a financer une partie de l'actif circulant par son fond de roulement.

Autrement dis le BFR, c'est le manque d'argent a court terme , il existe deux type de BRE :

a-BFR Exploitation (BFRE) :

$$BFRE=\text{besoin cyclique-ressources cyclique}$$

Besoin cyclique c'est l'actif circulant AC

Ressources cyclique c'est les dettes a court terme DCT

b-BFR Hors Exploitation (BFRHE) :

$$BFRHE= \text{besoins Hors exploitation (BRE)-Ressources Hors exploitation (RHE)}$$

D'une manière générale :

$$BFR=BFRE+BFRHE \quad \text{ou} \quad BFR=(VE+VR)-(DCT-CB)$$

NB : Si BFR est positif donc $AC > DCT$, dans ce cas l'entreprise est en déséquilibre financier a court terme , cela signifie que pour continuer son exploitation une partie des capitaux permanas doit financer une partie des besoins d'exploitation.

Si BFR est négatif donc $AC < DCT$, dans ce cas l'entreprise est en équilibre financier a court terme, cela signifie, qu'elle peut largement financer son actif circulant d'exploitation grâce a ses ressources d'exploitation.

En fin si BFR égale a zéro , signifie que l'entreprise peut tout juste financer son actif d'exploitation par les ressources d'exploitation (DCT).

2-5-3Equilibre Immédiat (Trésorerie Nette (TN)) :

La trésorerie présente la particularité d'être applicable a tous les commerces et toutes les industries, ainsi elle est souvent une nécessité immédiate.

Chapitre II:Évaluation de la performance Financière d'une entreprise

La trésorerie nette c'est le sur plus du fond de roulement sur les besoin de fond de Roulement, ou bien ,c'est la différence qui résulte entre la trésorerie actif et la trésorerie passif (CB).

$$TN=FR+BFR \text{ ou bien } TN =TA-TP(CB)$$

NB : TA est constituée de toute la valeur liquide de l'entreprise.

TP est composés de CB et effets escomptés non échus.

NB : Si $TN > 0$, l'entreprise est en équilibre financier immédiat

Si $TN < 0$, l'entreprise est en déséquilibre financier dans l'immédiat.

2-6 Les Ratios:

2-6-1-Définition d'un ratio financier:

Les ratios financiers sont des indicateurs très importants utilisé dans le processus de l'évaluation de la performance financière d'une entreprise, ils représentent le rapport entre deux masse basées sur des données figurantes dans les documents comptables, ils donnent une indication sur la santé et la structure financière de l'entreprise.¹

2-6-2-Les différentes types des ratios :

Les différents ratios peuvent être regroupés selon les trois principales dimensions financières de l'entreprise: rentabilité, liquidité et structure financière.

2-6-2-1-Les ratios de structure financière :

Les ratios de structure financière permettent d'apprécier la politique de financement d'une entreprise.

On distingue plusieurs ratios :

a. Ratio d'autonomie financière :

Le ratio d'autonomie financière est un indicateur utilisé pour déterminer le niveau de dépendance financière dont dispose une entreprise par apport aux financements externes,. Plus ce ratio est élevé, plus une entreprise detient une importante marge de manœuvre par apport à ses fonds propres . Ce ratio doit être supérieur à 50%.

Ce ratio est calculé comme suit :

¹www.compta-facile.com« les ratios financiers, calcul et explication », Consulté Le 19/08/2023 à 23h16

Ratio d'autonomie financière = capitaux propres / capitaux permanent

b. Ratio de financement des immobilisations par fond propre :

C'est un ratio qui permet de vérifier si les emplois stables peuvent être couverts par les capitaux permanent, il doit être égale à 1(100%), si il est supérieur à 1 cela signifierait que les ressources stables de l'entreprise peuvent dégager un excédent lui permettant de financer son besoin en fond de roulement.

Ce ratio est calculé comme suit :

Ratio de financement des immobilisations par fonds propres = capitaux permanent / actif immobilisé

c. Ratio d'endettement

Le ratio d'endettement est un indicateur financier très importante que ce soit pour l'entreprise ou pour ses partenaires financiers,il sert a mesurer la solvabilité d'une entreprise en comparant entre les capitaux propres et les dettes ainsi il peut déterminer la dépendance financière d'une entreprise par apport à ces tiers.

Formule du Ratio d'endettement:

Ratios d'endettement = Dettes totales / capitaux propres

d. Ratio de solvabilité générale :

Ce ratio définit la faculté de l'entreprise à rembourser la totalité de ses dettes avec son actif. Le ratio doit être supérieur à 1¹

Il se calcul comme suit :

Ratio de solvabilité générale = total actif / totale dettes

2-6-2-2-Ratios de Liquidité :

La notion de liquidité générale détermine la capacité qu'une entreprise à régler ses dettes arrivées à échéance à court, moyen et long terme.

La liquidité est une contrainte vitale pour l'entreprise. Elle peut être appréciée avec les ratios suivants :

¹www.lecoinsdesentrepreneur.fr « les soldes intermédiaires de gestion », Consulté Le 28/08/2023 à 21h20

Chapitre II:Évaluation de la performance Financière d'une entreprise

a. Ratio de liquidité générale :

Le ratio de liquidité générale définit la capacité d'une entreprise à régler ses dettes à court terme, ce ratio doit être égale ou supérieur à 1(100%), l'actif circulant pourra au moins financer le passif circulant, on pourra donc dire dans ce cas que l'entreprise est solvable à court terme.

Ce ratio se calcule comme suit:

$$\text{Ratio de liquidité générale} = \text{actif circulant} / \text{passif circulant}$$

b. Ratio de liquidité réduite :

Le ratio de liquidité réduite est la faculté d'une entreprise à disposer d'une liquidité relative à son actif circulant par rapport à son passif à court terme, sans la prise en compte la valorisation des stocks.

Ce ratio se calcule comme suit :

$$\text{Ratio de liquidité réduite} = \text{actif circulant} - \text{stock} / \text{passif circulant}$$

c. Ratio de liquidité immédiate :

Le ratio de liquidité immédiate est l'appréciation de la capacité d'une entreprise à honorer ses dettes à court terme.¹

Ce ratio se calcule comme suit :

$$\text{Ratio de liquidité immédiate} = \text{trésorerie actif} / \text{dettes à court terme}$$

2-6-2-3-Ratios de rentabilité et de profitabilité :

La rentabilité de l'entreprise peut être analysée en passant trois niveaux : économique, commerciale et financier.

a. La rentabilité économique :

La rentabilité économique ou d'exploitation est un indicateur financier qui reflète la création de valeur par la firme, il est mesuré par rapport au résultat d'exploitation avant impôt et à l'ensemble des capitaux investis

Ce ratio se calcule comme suit :

¹www.compta-facile.com « les ratios financiers, calcul et explication », Consulté Le 04/09/2023 à 19h

Chapitre II:Évaluation de la performance Financière d'une entreprise

Ratio de rentabilité économique = EBE / capitaux propres

Ratio de rentabilité économique = résultat d'exploitation / capitaux propres

b. La rentabilité financière :

La rentabilité financière (Return On Equity) :est un indicateur d'analyse financière qui peut être appliqué sur une entreprise comme sur un projet donné, il mesure la capacité d'une entreprise à générer des profits par apport au capital externe investi

Ce ratio se calcule comme suit :

Ratio de rentabilité financière= Résultat net / capitaux propres

c. La rentabilité commerciale : est un indicateur financier qui permet d'évaluer financièrement l'entreprise par rapport au volume de ses ventes (chiffre d'affaires)¹

Ce ratio se calcule comme suit:

Ratio de rentabilité commerciale = Résultat net / chiffre d'affaires

2-6-2-4- L'effet de levier :

L'effet de levier désigne toute technique ayant pour finalité l'augmentation des profits, mais également les pertes. L'effet de levier est un indicateur comptable qui mesure l'impact de l'utilisation d'apports de capitaux externes (apporter par des tiers)par rapport aux capitaux propres à l'entreprise.²

Il se calcule comme suit :

Effet de levier = Dettes financière / capitaux propres

L'analyse financière fait appel à des instruments divers et variés, dont chacun permet d'apporter une précision sur l'un des aspects financiers de l'entreprise.

¹www.fiche-pratiques.chefd'entreprise.com « les ratios de liquidités »

²« Analyse financière, information financière, diagnostic et évaluation » ,4eme Edition, DUNOD Paris 2010, P 194 (Anonyme)

Conclusion

L'analyse de la performance financière est un processus très important, et impératif à la fin de chaque exercice comptable, des documents financiers synthétique tels que : le bilan et le compte de résultat, les annexes.... comportent en effet des informations clés pour mesurer la performance financière d'une firme, qui suscite l'intérêt de tout les acteurs économiques confondus tels que l'entreprise en elle même, les salariés, les investisseurs, les actionnaires, les institutions financières etc. Cependant, ces parties prenantes ont des aspirations différentes, parfois contradictoires, source de contraintes dans la recherche de la performance.

CHAPITRE III :

Etude empirique de la Performance

Financière d'une Entreprise de service public

*Cas : SADEG Direction de distribution Tizi-
Ouzou*

CHAPITRE III : Etude empirique de la Performance Financière d'une Entreprise de service public Cas : SADEG Direction de distribution Tizi-Ouzou

Introduction :

Après avoir abordé différents concepts théoriques sur les entreprises de service public et l'évaluation de leur performance financière, nous allons passer dans ce troisième chapitre à une étude de cas effectuée à l'entreprise nationale SADEG–Concession de Distribution de Tizi-Ouzou.

En premier lieu nous allons présenter l'entreprise en passant Par son Historique, ses missions et ses objectifs, ainsi que son système d'organisation.

Ensuite, nous allons évaluer sa performance financière en établissant certains documents tels que le bilan financier et le solde intermédiaire de gestion, grâce auxquels nous allons déterminer les valeurs de certains indicateurs financiers (équilibres et ratios financiers) qui nous permettront d'effectuer une analyse pertinente sur l'entreprise et d'apporter un jugement de valeur sur sa structure et sa santé financière.

Section 1 : Présentation de l'organisme d'accueil

Avant de passer à l'étude empirique il a lieux de présenter L'entreprise dans la quelle l'étude a été effectué, qui est une des directions de distribution du groupe SONELGAZ, dans cette section nous présenterons son historique, ses missions et son système d'organisation

1- Historique de SONELGAZ

SONELGAZ est l'opérateur historique dans le domaine de la fourniture des énergies électriques et gazières en Algérie. Ses missions principales sont la production, le transport et la distribution de l'électricité ainsi que le transport et la distribution du gaz par canalisations. Ses nouveaux statuts lui confèrent la possibilité d'intervenir dans d'autres segments d'activités présentant un intérêt pour l'entreprise et notamment dans le domaine de la commercialisation de l'électricité et du gaz à l'étranger.

SONELGAZ a toujours joué un rôle prépondérant dans le développement économique et social du pays. Sa contribution dans la concrétisation de la politique énergétique nationale est à la mesure des importants programmes de réalisation en matière d'électrification rurale et de distribution publique gaz, qui ont permis de hisser le taux de couverture en électricité à près de 98% et le taux de pénétration du gaz à 43%.

Au début du 20eme siècle, 16 sociétés se partageaient les concessions électriques en Algérie, le groupe Lebon (Compagnie centrale d'éclairage par le Gaz) et la société algérienne

CHAPITRE III : Etude empirique de la Performance Financière d'une Entreprise de service public Cas : SADEG Direction de distribution Tizi-Ouzou

d'éclairage et de force (SAEF) au centre et à l'ouest, la Compagnie Du Bourbonnais à l'est ainsi que les usines Lévy à Constantine.

Par décret du 16 aout 1947, ces 16 compagnies concessionnaires sont transférées à EGA. Elles détenaient alors 90% des propriétés industrielles électriques et gazières du pays.

1962-1969 : Soutenir le développement économique et social de l'Algérie

La prodigieuse trajectoire de cette grande entreprise nationale reflète celle de la nation algérienne qui, depuis son accession à l'indépendance en 1962, a su mobiliser ses efforts pour réorganiser son économie et répondre aux nombreux besoins sociaux d'une population à forte croissance.

1969 : Création de SONELGAZ

C'est l'ordonnance N°69-59 du 28 juillet 1969 qui dissout l'établissement public d'Electricité et Gaz d'Algérie(EGA), issu des lois françaises de nationalisation de 1947, et promulgue les statuts de la Société Nationale de l'Electricité et du Gaz (SONELGAZ).

En 1969 SONELGAZ était déjà une entreprise de taille importante dont le personnel est de quelque 6000 agents. Elle desservait 700 000 clients.

Dès sa mise en place, l'entreprise a effectué, outre la vente d'énergie, l'installation et l'entretien d'appareils domestiques fonctionnant à l'électricité ou au gaz.

Elle s'est attachée à promouvoir l'utilisation du gaz naturel et de l'électricité dans les secteurs industriel, artisanal et domestique.

1977 : Plan National d'Electrification

A partir de 1977, son action s'est concentrée sur le programme d'électrification totale du pays. Ainsi, elle a largement contribué à la modernisation de l'économie et à l'amélioration des conditions de vie des citoyens en Algérie.

1983 : Première restructuration: naissance des filiales travaux

SONELGAZ s'est restructurée une première fois et a donné naissance à cinq (5) entreprises travaux spécialisées ainsi qu'une entreprise de fabrication :

- KAHRIF : Les Travaux d'électrifications.
- KAHRAKIB : Le montage des infrastructures et installations électriques.
- ETTERKIB : Le montage industriel.
- INERGA : Les travaux génie civil.

CHAPITRE III : Etude empirique de la Performance Financière d'une Entreprise de service public Cas : SADEG Direction de distribution Tizi-Ouzou

– KANAGAZ : La réalisation des réseaux gaz.

AMC pour la fabrication des compteurs et des appareils de mesures et de contrôles.

C'est grâce à ces sociétés que SONELGAZ dispose actuellement d'infrastructures électriques et gazières répondant aux besoins du développement économique et social du pays.

1991 : Un nouveau statut pour SONELGAZ

1991, la SONELGAZ s'est transformée en EPIC (Un établissement Public à caractère Industriel et Commercial) par le décret N°91-475 du 14/12/1991, sous le contrôle d'un organe appelé le conseil d'orientation et de surveillance (C.O.S).

Le décret exécutif N°95-280 du 17 septembre 1995 confirme la nature de SONELGAZ en tant qu'Etablissement Public à caractère Industriel et Commercial placé sous tutelle du Ministre chargé de l'énergie et des mines et doté de la personnalité morale et une autonomie financière.

2002 : La transformation en SPA

Suite à la promulgation de la loi N°02/01 du 5 février 2002 relative à l'électricité et la distribution du gaz par canalisations, SONELGAZ devient Société Algérienne de l'Electricité et du Gaz, une Société par Action (SPA).

Ce statut lui donne la possibilité d'élargir ses activités à d'autres domaines relevant du secteur de l'énergie et aussi d'intervenir hors des frontières de l'Algérie.

En tant que SPA, elle doit détenir un portefeuille d'actions et d'autres valeurs mobilières et à la possibilité de prendre des participations dans d'autres sociétés.

Cela annonce l'évolution de 2004 où SONELGAZ devient un Groupe Industriel.

2004-2006 : Le Groupe SONELGAZ : l'expansion

En 2004, SONELGAZ devient une holding de sociétés.

Une partie de ses entités en charge de ses métiers de base sont érigées en filiales assurantes activités :

– La SPE : Société Algérienne de Production d'Electricité.

– La GRTE : Société Algérienne de Gestion de Réseaux de Transport de l'Electricité.

– La GRTG : Société Algérienne de Gestion de Réseaux de Transport du Gaz.

CHAPITRE III : Etude empirique de la Performance Financière d'une Entreprise de service public Cas : SADEG Direction de distribution Tizi-Ouzou

En 2006, cinq (5) autre sociétés sont créées, Il s'agit de

Opérateur du Système Electrique (OS), chargé de la conduite du système Production/Transport de l'électricité.

- SDA : Société Algérienne de Distribution de l'Electricité et du Gaz à Alger.
- SDC : Société Algérienne de Distribution de l'Electricité et du Gaz du Centre.
- SDE : Société Algérienne de Distribution de l'Electricité et du Gaz de l'Est.
- SDO : Société Algérienne de Distribution de l'Electricité et du Gaz de l'Ouest.

2007-2009 : Parachèvement de la restructuration : Le renouveau

Réorganiser pour mieux progresser, telle est la démarche poursuivie par le Groupe SONELGAZ durant ces dernières années, l'enjeu étant la qualité du service rendu à la clientèle ; un projet mûri au sien de l'entreprise, pour aboutir à la finalisation de son organisation en Groupe Industriel (maison mère/filiales) constitué de trente-trois (33) filiales et de six (06) sociétés en participation directe.

Cette période reste marquée par la détermination de SONELGAZ à faire plus et mieux, en mobilisant des financements importants afin de développer et renforcer ses infrastructures électriques et gazières.

La dynamique d'investissement a concerné tous les métiers et toutes les zones géographiques, pour assurer un approvisionnement en énergie et assurer un service de qualité à la clientèle.

2011 : Amendement des statuts de SONELGAZ

Les statuts de SONELGAZ adoptés en 2002, ont été révisés et approuvés par le conseil des ministres, le lundi 2 mai 2011 et deviennent, de ce fait, en conformité avec le dispositif de la loi N°02-01 du 5 février 2002 relative à l'électricité et la distribution du gaz par canalisations.

Désormais, SONELGAZ (Spa) est organisée en "société holding" sans création d'une personne morale nouvelle et prend la dénomination de SONELGAZ. Par ailleurs, la société holding SONELGAZ et ses sociétés filiales forment un ensemble dénommé "Groupe SONELGAZ".

Dans les statuts amendés, SONELGAZ conserve le rôle de détenteur du portefeuille des actions constituant le capital social de ses filiales.

CHAPITRE III : Etude empirique de la Performance Financière d'une Entreprise de service public Cas : SADEG Direction de distribution Tizi-Ouzou

Les conseils d'administration des filiales, constituent les relais incontournables permettant à la société holding de suivre et d'orienter le pilotage des filiales.

Aujourd'hui, cette entreprise occupe une place très importante en matière de production, de transport et de distribution d'énergie électrique et gazière. On peut le constater dans l'importance de son chiffre d'affaire, nombre de sa clientèle, longueur de son réseau... etc.

1-1 Caractéristiques

Le groupe SONELGAZ est une entreprise devenue leader dans la production, le transport et la distribution de l'énergie que ce soit à l'étranger ou en Algérie avec ses 11 097 679 clients en Algérie soit 7 428 843 pour l'électricité et 3 668 836 concernant le gaz.

1-2 Objectifs

De par son décret N°026195 du 01/06/2002, elle a pour objectif :

- La production et la commercialisation de l'électricité et du gaz à l'étranger et en Algérie.
- Le transport du gaz pour le marché national et international.
- La distribution et la commercialisation du gaz par canalisation en Algérie.
- L'étude ainsi que le développement des énergies nouvelles.
- De devenir une société actionnaire (portefeuille d'action).
- De devenir leader dans la prestation et dans l'équipement en matière énergétique.

1-2-1 Réussite de SONELGAZ

- Sa réussite est essentiellement due à ses 72 598 agents qui veillent chaque jour au bon fonctionnement de l'activité.
- Son succès s'explique aussi par ses 34 filiales et ses 5 sociétés en participations puisque ses filiales assurent la production, le transport et la distribution de l'électricité et gaz.
- C'est ce qui concrétise le principe de la "décentralisation" dans la gestion des activités de l'entreprise renforcée par sa coordination, sa diffusion de l'information et sa prise de décision.
- Sa place de leader a été aussi obtenue grâce à ses infrastructures lui permettant une grande capacité d'intervention :
 - 293 473 kms de réseaux d'électricité et 78549 kms réseaux de gaz.
 - Sa production d'électricité de 54 086 MW.

CHAPITRE III : Etude empirique de la Performance Financière d'une Entreprise de service public Cas : SADEG Direction de distribution Tizi-Ouzou

– Ses recettes s'estimant à 233 Milliards de Dinars.

1-2-2 Entreprise innovante

– Elle se caractérise par sa capacité innovante à rechercher et à développer de nouvelles énergies comme le solaire et l'éolien.

– C'est le cas avec le programme national de développement des énergies renouvelables pour l'année 2011 à 2030 qui vise une production de l'énergie solaire et éolien de 40 %.

1-2-3 Entreprise qui forme

SONELGAZ est une entreprise participante à la formation des jeunes par le biais de plusieurs formations spécialisées dans des instituts externes mais aussi dans son propre institut de formation IFEG (Institut de formation de l'électricité et du gaz) de Ben AKENOUN, des écoles de la ville de Blida et de Ain M'LILA qui sont des écoles de formations techniques afférentes aux métiers de l'électricité et du gaz.

1-2-4 Entreprise d'action sociale

Elle apporte un soutien dans le mouvement sportif, en promouvant certains sports comme le football et bien d'autres disciplines, en plus de cela, elle participe aux aides nécessaires mais c'est une aide supplétive.

L'art et la culture :

Elle contribue à la promotion de la culture Algérienne et permet sa sauvegarde.

1-3 Société de travaux du groupe SONELGAZ

Elle se compose aussi de la CEEG (compagnie de l'engineering de l'électricité et du gaz) composé de plusieurs filiales spécialisées dans la réalisation des infrastructures énergétiques comme la réalisation de travaux de montage industriel.

2-Organigramme et structures de la direction de distribution de Tizi-Ouzou

Avec le temps, l'entreprise s'est dotée de nouvelles structures lui permettant de se développer et de décentraliser les missions des agents qu'elle emploie.

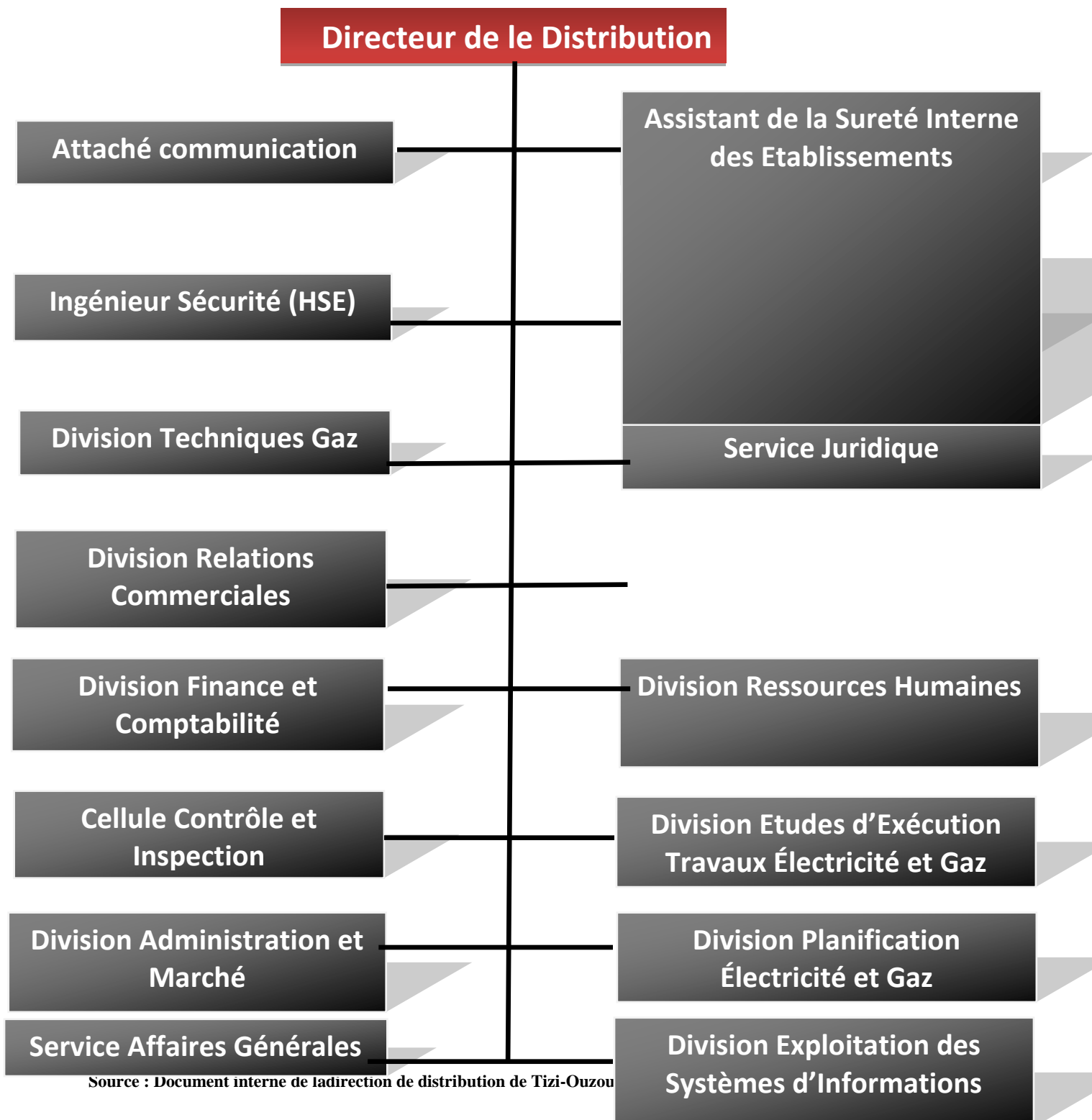
Cette décentralisation permet aujourd'hui à l'entreprise d'être plus rapide, plus efficace et permet aux différentes structures de moins sentir la pression.

CHAPITRE III : Etude empirique de la Performance Financière d'une Entreprise de service public Cas : SADEG Direction de distribution Tizi-Ouzou

2-1 Organigramme de la direction de distribution de Tizi-Ouzou

Notre étude se déroule dans la direction régionale de TIZI-OUZOU, son organigramme est présenté comme suit :

Figure 1 : Présentation de l'organigramme de la direction de distribution de Tizi-Ouzou.



Source : Document interne de la direction de distribution de Tizi-Ouzou

CHAPITRE III : Etude empirique de la Performance Financière d'une Entreprise de service public Cas : SADEG Direction de distribution Tizi-Ouzou

2-2 Le fonctionnement des structures de la direction de distribution de Tizi-Ouzou

La direction de distribution de Tizi-Ouzou se subdivise sur plusieurs divisions dont nous situons les plus importantes.

2-2-1 Les divisions de la direction de distribution de Tizi-Ouzou

a- La Division Gestion Des Systèmes Informatiques (D.G.S.I)

C'est une division qui a pour rôle suivre l'utilisation de plusieurs systèmes tel que :

– Le « Système de Gestion de la Clientèle (CRMS) » qu'on utilise essentiellement dans la Division des relations clientèles - DRC.

→ Le « Système de gestion de la trésorerie client GTC utilisé par les agences commerciales (caisses) et la trésorerie.

→ Le « Système de comptabilité de la trésorerie Client – CTC utilisé par la DFC : Division finance et comptabilité.

→ Le système « **Hissab** » pour le service comptable.

→ Le système « **Nova** » pour le service ressource humaine.

b- La Division Administrative du Marché (D.A.M)

Cette division a pour rôle l'élaboration et le suivi des marchés, l'ouverture et la gestion des autorisations de programmes pour la réalisation des engagements de l'entreprise, ainsi que la prise en charge du travail administratif qui en découle tel que le traitement et ordonnancement des factures fournisseurs.

c- Division Relations Commerciales (D.R.C)

C'est une division qui met en relation les acteurs clés de l'entreprises à travers des documents comptables qui seront contrôlés par la division finance et comptabilité pour la plupart (banque-entreprise, clients-entreprise). La gestion directe de la clientèle est assurée par les dix-huit agences commerciales de la direction de distribution dans un objectif de proximité et une meilleure efficacité et rapidité dans la prise en charge des travaux.

Les dix-sept (17) agences commerciales :

1. TIZI-OUZOU
2. DRAA BEN KHEDDA
3. DRAA EL MIZAN
4. AZAZGA
5. LARBA-N-IRATHEN

CHAPITRE III : Etude empirique de la Performance Financière d'une Entreprise de service public Cas : SADEG Direction de distribution Tizi-Ouzou

6. AIN EL HAMMAM
7. TIGZIRT
8. BOUZEGUENE
9. OUAGNOUN
10. BOGHNI
11. OUADHIAS
12. BENI DOUALA
13. KRIM BELKACEM
14. MEKLA.
15. AZZEFOUN
16. MAATKAS
17. IFARHOUNEN
18. OUACIF

Cette division et ses agences commerciales utilisent essentiellement le logiciel "CRMS"(système de gestion de la Clientèle)et « GTC » (gestion trésorerie client), dans la gestion de sa clientèle en termes de créances et encaissements.

d- La Division Ressource Humaine (D.R.H)

Comme son nom l'indique, cette division s'occupe essentiellement de la gestion de la ressource humaine comme les recrutements, les congés, les promotions et avancements, l'élaboration de la paie.

Elle s'occupe aussi de l'établissement de tous les documents administratifs nécessaires tels que les contrats de travail assurent le lien entre l'employeur et les organismes sociaux, en matière de la sécurité sociale par exemple.

Pour son fonctionnement, elle utilise un système d'information appelé « NOVA ». Celui-ci est lié directement au système HISSAB, ce qui permet la génération automatique des écritures comptables.

e- La division Technique d'électricité (D.T.E)

Anciennement appelée la D.E.E (La Division d'Exploitation d'Electricité), cette division a pour mission d'assurer le bon fonctionnement du réseau électricité de l'entreprise en prenant en charge les travaux d'entretiens des réseaux (entretiens programmés ou dans le cadre des dépannages suite incidents).

Cette division est composée de trois services:

CHAPITRE III : Etude empirique de la Performance Financière d'une Entreprise de service public Cas : SADEG Direction de distribution Tizi-Ouzou

– Le service contrôle exploitation réseaux qui élabore les programmes d'entretiens des ouvrages et contrôle leur application.

– La réalisation de travaux de raccordement des nouveaux clients (travaux sous tension).

– Le service en maintenance électricité en procédant à la recherche et à la localisation des défauts des câbles.

– Le service télé conduite en installant et en suivant la maintenance des automates de réseaux.

f- La division technique de gaz

Anciennement appelée la D.E.G (la Division Exploitation du Gaz), cette division comme la Division Technique d'électricité, s'assure du bon fonctionnement et de la bonne exploitation du gaz (mise en œuvre, installation, sécurité etc.)

Elle est composée de trois services :

– Le service contrôle exploitation réseaux qui élabore les programmes d'entretien des ouvrages et contrôle leur application.

– Le service développement des réseaux gaz qui étudie les schémas de restrictions et de développements des réseaux MP des agglomérations.

– Le service maintenance gaz qui procède à la recherche et à la localisation des défauts de canalisations.

g- Le service des affaires générales

Ce service a pour missions :

– D'Assurer la gestion des moyens, le matériel ainsi que les infrastructures de la direction de distribution.

– Le suivi et la gestion du gardiennage des locaux de la direction de distribution.

– Le suivi et la gestion de l'entretien ainsi que le nettoyage des locaux de la direction de distribution.

Le service s'occupe des achats :

– Elle assiste les structures opérationnelles pour les achats groupés.

– Procéder aux achats des fournitures classiques et spécifiques.

– Assurer la gestion de l'économat.

Elle s'occupe aussi du parc automobile:

– Assurer les prestations relevant des activités parc automobile.

– Assurer la gestion des carburants, des assurances, des vignettes etc...

CHAPITRE III : Etude empirique de la Performance Financière d'une Entreprise de service public Cas : SADEG Direction de distribution Tizi-Ouzou

- Assurer les prestations diverses avec les partenaires.

Cette division s'occupe des documentations et des archives:

- Purger et classer les archives de la Direction Générale de Distribution (D.G.D).
- Organiser et gérer la bibliothèque de la Direction Régional.
- Assurer l'approvisionnement de la bibliothèque en documents, revues etc...

h- La Division Finance et Comptabilité (D.F.C)

C'est une division créée en 2005, au niveau de la Direction de Distribution, dans le cadre de la décentralisation des missions de la Direction Générale de la Filiale SADEG dans l'objectif d'alléger le rôle des structures déjà présentes.

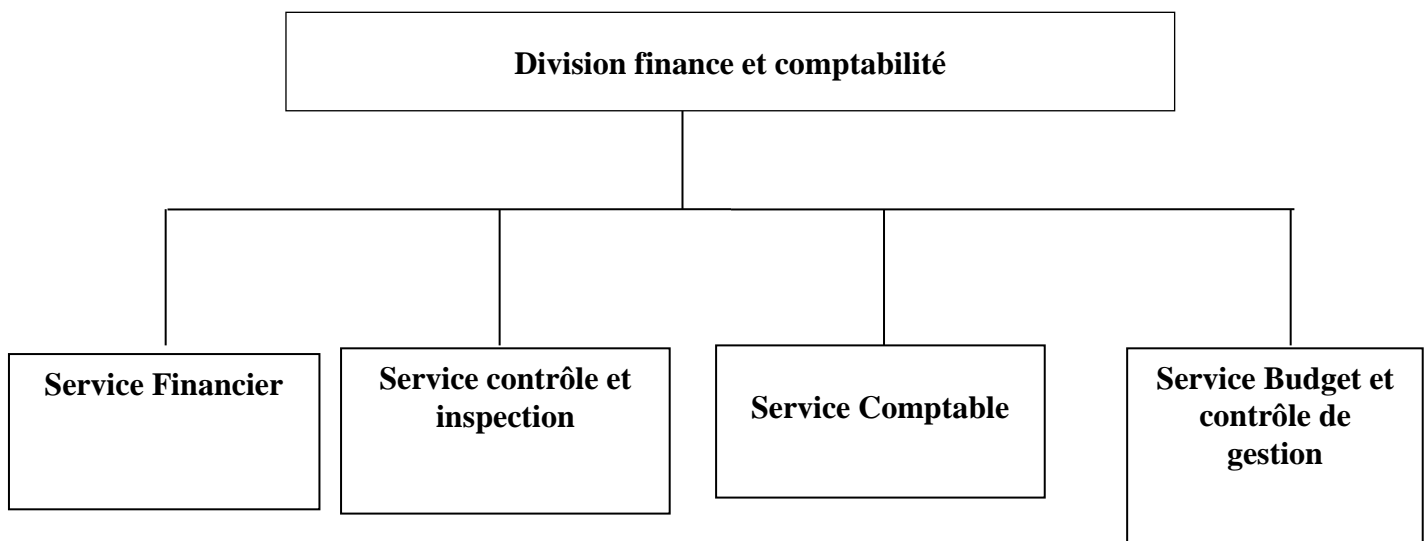
La DFC de la direction de la Distribution de Tizi-Ouzou a pour rôle d'assurer:

- L'enregistrement de tous les mouvements des comptes du bilan ainsi que des comptes de gestion.
 - Les dépenses engagées par l'entreprise
 - L'élaboration des budgets et tableaux de bords
 - L'assistance et le contrôle de la gestion de l'entreprise.

Cette division se divise donc en 4 services :

Figure 2: Présentation de la division finance et comptabilité

Présentation de la division finance et comptabilité



Source : Document interne de la DD T.O

CHAPITRE III : Etude empirique de la Performance Financière d'une Entreprise de service public Cas : SADEG Direction de distribution Tizi-Ouzou

a- Service comptable

Il permet d'enregistrer les écritures comptables concernant les différentes opérations comptables de l'entreprise ainsi que les mouvements touchant l'actif et le passif de l'entreprise, l'élaboration des déclarations fiscales mensuelles et annuelles et sur la comptabilité générale et analytique.

Il permet aussi d'élaborer et d'adapter des règles et méthodes comptables, interprète les résultats et permet la mise à jour du patrimoine de l'entreprise.

b- Service budgétaire

Il permet d'analyser et de prévoir les couts budgétaires endurés par l'entreprise et trace un programme de contrôle de gestion d'entreprise, recherche un équilibre financier que ce soit à court terme ou à long terme

c- Service financier

Il permet de prévoir les recettes et dépenses de l'activité économique engagée par l'entreprise et permet aussi de réunir l'argent afin de répondre aux besoins de l'entreprise comme le rapprochement financiers et comptables (CCP, BNA), le paiement des salaires, des factures des artisans et les cotisations.

d- Service contrôle et inspection

Chargé de la conformité des transferts des activités et de leur prise en charge dans les normes réglementaires requises, il agira sur :

- La gestion des travaux.
- La gestion de la clientèle.
- La tenue et le rapprochement des comptes.
- Le respect des procédures.
- Le contrôle des caisses.

2-3 Assistants du directeur de distribution

2-3-1 Chargé de la communication :

Il conçoit et organise les informations qui doivent être publiées en utilisant les supports appropriés, c'est à dire (les dépliants, les affiches, la presse, les radios locales, les brochures) en se basant sur la politique choisit par l'entreprise.

Il participe aussi avec la direction générale aux distributions et manifestations commerciales.

CHAPITRE III : Etude empirique de la Performance Financière d'une Entreprise de service public Cas : SADEG Direction de distribution Tizi-Ouzou

2-3-2 Chargé de la sureté interne :

Il a pour missions de :

- Suivre de manière permanente tous les aspects de la sureté interne de la direction de distribution, et tous les établissements rattachés.
 - S'assurer du bon fonctionnement des moyens de sécurisation mise en place.
 - Faire des comptes rendus en temps réel en cas d'événement affectant la Sureté Interne.
- L'élaboration du plan de Sureté Interne de la direction de distribution en collaboration avec les services de sécurité de la wilaya et les autorités locales.

2-3-3 Chargé de la sécurité

Il doit:

- Préparer les réunions de Commissions d'Hygiènes et Sécurité (CHS) pour le compte de la Direction.
- Préparer des simulations d'incidents des énergies avec les services techniques (districts).
- Mettre au point le programme annuel d'action.

2-3-4 Service des affaires juridiques

C'est un service qui a pour missions :

- Prendre en charge les affaires d'ordre juridique des structures de la direction régionale.
- Prendre les mesures permettant d'assurer le recouvrement des créances de toutes natures.
- Participer à la rédaction des cahiers de charges et contrats à la commission des marchés.

2-4 Différentes taches du service exploitation comptable

2-4-1 Service exploitation

2-4-1-1 Définition du service

Son champ d'action est le contrôle et la comptabilisation des opérations d'exploitations courantes et financières. Il est à noter que la comptabilité de la SONELGAZ peut être divisé en deux types :

1. Une comptabilité intégrée où toutes les écritures comptables sont automatisées. Pour

CHAPITRE III : Etude empirique de la Performance Financière d'une Entreprise de service public Cas : SADEG Direction de distribution Tizi-Ouzou

ce type d'écriture, le travail de la DFC consiste à contrôler seulement la conformité ex : Le Chiffre d'affaires et la paie.

2. Une comptabilité manuelle ou les écritures sont constatées au niveau de la DFC à l'aide d'un système de comptabilité nommé « HISSAB ». La comptabilité est constatée au niveau des DFC/DD sur la base des documents réceptionnés tels que les factures fournisseurs....

2-4-1-2 Différentes tâches des agents du service:

- **Chef du Service :**

Missions :

- ❖ Coordonne et suit les travaux effectués par les agents sous sa coupe.
- ❖ Contrôle de la balance
- ❖ Calcul et déclaration des chiffres d'affaires et base d'imposition à la TAP et TVA et de la régularisation annuels
- ❖ Participe aux travaux comptables de fin d'année (détermination du résultat, clôture et réouverture des comptes).
- ❖ Etablit les tableaux de synthèses mensuels et de fin d'année.
- ❖ Suivi des comptes de gestion
- ❖ Suivi des clôtures des autorisations de programme
- ❖ Suivi des inventaires de fin d'année

- **Deux chargés d'étude :**

Dont les missions sont :

- ❖ Mise à jour du fichier auxiliaire par rapport au grand livre.
- ❖ Comptabilisation des amortissements en fin d'année.
- ❖ Comptabilisation des ordres d'écritures émanant du fichier central FC/DGD.
- ❖ Contrôle et envoi des propositions de clôture au fichier central.
- ❖ Etablir les déclarations mensuelles des impôts ainsi que les régularisations annuelles.
- ❖ Assure la gestion des investissements (fichier auxiliaire et fichier central).
- ❖ Suivi et rapprochement des comptes des impôts.
- ❖ Détermine le chiffre d'affaire annuel imposable.
- ❖ Comptabilisation des avis d'échange interne AEI (émis et reçus).
- ❖ Traitement et comptabilisation des demandes de chèques et notes de remboursement des structures de la direction de distribution.

CHAPITRE III : Etude empirique de la Performance Financière d'une Entreprise de service public Cas : SADEG Direction de distribution Tizi-Ouzou

- **Trois comptes principaux :**

Dont les missions sont :

- ❖ Traitement, contrôle, comptabilisation et classement des factures fournisseurs
- ❖ L'agent doit s'assurer de la conformité du dossier de facturation et procéder à l'affectation de la charge aux comptes de la société
- ❖ Vérification et suivi des menus dépenses (états de caisses)
- ❖ Suivi et comptabilisation de l'inventaire du carburant

- **Deux comptes principaux :**

Dont les missions sont :

- ❖ Contrôle et comptabilisation des caisses (les encaissements et les comptes créances)
- ❖ Validation des synthèses financières (les mouvements financiers)

Le groupe SONELGAZ est très important en Algérie et détient le monopole en terme de production, de transport, et de distribution de l'énergie d'où la complexité de son organisme.

Section 02 : Etude pratique de la Performance financière de la Direction de Distribution de Tizi-Ouzou

Après la présentation générale de l'entreprise dans la première section, nous allons entamer dans la deuxième section l'analyse des différentes informations comptables de l'entreprise à travers l'utilisation des divers outils (bilans, indices d'équilibre, ratios, tableaux des soldes intermédiaires de gestion).

1-Etude de la structure financière de la direction de distribution des années 2019/2020/2021 :

Remarque à prendre en compte :

- L'indisponibilité des états financiers de l'année 2022 puisque ils n'ont pas été complètement finalisés durant la période du stage.

1-1-Elaboration des bilans financiers des années /2019/2020/2021

Les bilans financiers sont élaborés à partir du bilan comptable, ils nous permettent de mieux apprécier la structure financière d'une entreprise

**CHAPITRE III : Etude empirique de la Performance Financière
d'une Entreprise de service public Cas : SADEG Direction de distribution
Tizi-Ouzou**

Tableau N6: Les emplois des bilans financiers pour les années 2019 /2020/2021

Emplois	2019	2020	2021
Valeurs d'immobilisation	32 404 602 373,43	32 793 818 879,47	33 696 097 749,61
Immobilisation incorporelles		6 158 930,28	4 105 953,52
Immobilisations corporelles	27 552 203 300,11	28 560 381 829,62	30 576 466745,17
Immobilisations en cours	4 852 399 073,32	4 227 278 119,57	3 115 525 050,92
Valeurs d'exploitation	2 287 129,00	35 002 708,05	2 209932,22
Stocks et en cours	2 287 129,00	35 002 708,05	2 209 932,22
Valeurs réalisables	4 597 259 050,75	5 040 448 899,1	4 754 387097,65
Clients	4 287 025 211,05	4 650 878 477,93	4 422 019 142,46
Autres débiteurs	32 202 692,30	78 656 525,16	166 429 712,08
Impôts	278 031 147,40	310 913 896,01	165 938 243,11
Valeurs disponibles	1 008 855 183,07	278 241 375,06	153 502 727,43
Trésorerie	1 008 855 183,07	278 241 375,06	153 502 727,43
Totaux	38 013 003 736,25	38 147 511 861,68	38 606 197 506,91

Source : Etabli par nous-mêmes selon les états financiers de SONELGAZ Tizi-Ouzou

**CHAPITRE III : Etude empirique de la Performance Financière
d'une Entreprise de service public Cas : SADEG Direction de distribution
Tizi-Ouzou**

Tableau 7: Les ressources des bilans financiers pour les années 2019 /2020/2021

Ressources	2019	2020	2021
Fonds propres	27 472 509 671,10	27 859 533 307,22	26 924 424 739,53
Ecart de réévaluation	497 120 897,26	497 120 897,26	497 120 897,26
Report à nouveau	5 748 450,63	5 748 450,63	5 748 450,63
Compte de liaison	26 969 640 323,21	27 356 663 959,33	26 421 555 391,53
Dette à long et moyen terme	6 194 650 647,49	6 233 505 139,30	6 612 396 767,29
Emprunt et dettes financière	154 491 057,67	159 034 519,11	170 020 314,04
Provision et produits comptabilisés d'avance	6 040 159 589,82	6 074 470 620,19	6 442 376 453,25
Dettes à court terme	4 345 843 417,66	4 054 060 880,80	5 069 376 000,09
Fournisseur et compte rattachés	2 097 499 145,82	1 284 128 266,32	1 507 957 731,49
Impôts	251 395 563,90	353 970 551,93	404 496 287,51
Autres dettes	1 996 948 707,94	2 415 962 062,55	3 156 903 981,09
Trésorerie passif	0,00	412 534,36	0,00
Totaux	38 013 003 736,25	38 147 511 861,68	38 606 197 506,91

Source : Établi par nous-mêmes selon les états financiers de SONEGAS Tizi-Ouzou

**CHAPITRE III : Etude empirique de la Performance Financière
d'une Entreprise de service public Cas : SADEG Direction de distribution
Tizi-Ouzou**

1-2- Elaboration des bilans en grande masse pour les années 2019 /2020/2021

Les bilans financiers sont présentés en grande masse pour plus de claireté

Tableau N: Les emplois des bilans en grande masse pour les années 2019/2020/2021

Rubriques	2019	%	2020	%	2021	%
V. immobilisées	32 404 602 373,43	85,2	32 793 818 879 ,47	85,96	33 696 097749,61	87,28
V. d'exploitation	2 287 129,00	0,007	35 002 708,05	0,092	2 209 932,22	0,0057
V. réalisables	4 597 259 050,75	12,09	5 040 448 899,10	13,21	4 754 397 097,65	12,32
V .disponibles	1 008 855 183,07	2,9	278 241 375,06	0,73	153 502 727,43	0,39
Totaux	38 013 003 736,25	100%	38 147 511 861,68	100%	38 606 197506,91	100%

Source : Etabli par nous-mêmes à partir del'actif des bilans financiers

*Tableau N9 : les ressources des bilans en grande masse pour les années
2019/2020/2021*

Rubriques	2019	%	2020	%	2021	%
Fonds propres	27 472 509 671,10	72,27	27 859 533 307,22	73,03	26 924 424 739,53	69,74
DLMT	6 194 650 647,49	16,3	6 233 505 139,30	16,34	6 612 396 767,29	17,13
DCT	4 345 843 417,66	11,43	4 054 473 415,16	10,63	5 069 376 000,09	13,13
Totaux	38 013 003 736,25	100%	38 147 511 861,68	100%	38 606 197 506,91	100%

Source : Etabli par nous-mêmes à partir du passif des bilans financiers

CHAPITRE III : Etude empirique de la Performance Financière d'une Entreprise de service public Cas : SADEG Direction de distribution Tizi-Ouzou

1-3-L'interprétation des bilans financiers des années /2019/2020/2021

1-3-1 Les emplois

1-3-1-1- Les valeurs immobilisées :

Elles s'expriment ainsi : 85.2% en 2019, 85.96% en 2020 et 87,28% en 2021.

On remarque qu'elles représentent une proportion assez importante du bilan dépassant les 85%, ce qui justifie le caractère industriel du groupe au quel appartient cette filiale, bien que la mission principale de cette dernière est d'assurer la distribution de l'électricité et du gaz néanmoins cela exige la mise en œuvre de lourds investissements et infrastructures.

1-3-1-2- Valeur d'exploitations :

Elles s'expriment ainsi :, 0,007 en 2019 et 0,092 en 2020 et 0,0057 en 2021. on remarque que les pourcentages sont relativement faibles cela peut être expliquer par la nature de l'activité de la firme qui est une entreprise de service public spécialisée dans la distribution énergétique, l'énergie est directement distribuée aux client sans avoir le besoin d'être stockée

Le montant affiché au bilan représente un stock à l'extérieur relatif au carburant en plus des petites fournitures de bureaux.

1-3-1-3- Les valeurs réalisables :

Elles se présentent ainsi : 12,09% en 2019 et 13,21% en 2020 13,68 en 2021.

On remarque une légère augmentation des valeurs réalisables sur les trois années, Cette augmentation peut révéler une difficulté de recouvrement des créances, ou bien une amélioration du niveau d'activité de l'entreprise, autrement dit une augmentation du nombre de clientèle.

1-3-1-4- Les valeurs Disponibles :

Elles s'expriment ainsi: 2,9% en 2019, 0,73% en 2020, 0,39% en 2021.

Sur les trois périodes les valeurs disponibles sont inférieures à 5% ,ce qui est conforme aux normes, cela signifie qu'il y a une gestion assez rationnelle de la trésorerie.

CHAPITRE III : Etude empirique de la Performance Financière d'une Entreprise de service public Cas : SADEG Direction de distribution Tizi-Ouzou

1-3-2-Les ressources:

1-3-2-1-Les capitaux propres :

Ils s'expriment ainsi : 72,27% en 2019, et 73,03% en 2020 et 69,74% en 2021, on constate donc que les fonds propres sont supérieurs à 50% , ce qui, à priori, dénote que l'entreprise a une indépendance financière parfaite et détient une forte autonomie financière.

Cependant, nous remarquons que son capital social n'apparaît pas dans le bilan financier et les fonds propres de la Direction sont constitués majoritairement par les Comptes de liaisons (Fonds alloués par la Direction Centrale à la Direction de Distributions de Tizi-Ouzou). Pour ce, le bilan actuel de la DD, tel que présenté, ne nous permet pas d'analyser l'origine des fonds ,donc nous ne pourrions pas vérifier la réalité de l'indépendance financière affichée.

1-3-2-2-Les Dettes à Long et Moyen terme :

Elles s'expriment ainsi: 16,30% en 2019, 16,34% en 2020 et 17,13% en 2021.

Elles restent particulièrement stables durant les trois années, elles s'agissent :

- _ des provisions pour dépréciations des créances dont la durée de vie dépasse un (1) an
- _Les participations reçues des clients sur les ouvrages réalisés considérées comme des subventions

1-3-2-3-Les Dettes à Court Terme :

Elles s'expriment ainsi: 11,43% en 2019, 10,63% en 2020 et 13,13% en 2021 elles concernent les dettes fournisseurs non rémunérées (sans intérêt)

nous constatons également une augmentation des dettes fournisseurs de l'année à 2020 qui passe de 10,63% à 13,13% en 2021.

CHAPITRE III : Etude empirique de la Performance Financière d'une Entreprise de service public Cas : SADEG Direction de distribution Tizi-Ouzou

2- L'évaluation de la performance financière selon les équilibres financiers pour les années 2019/2020/2021:

Il y a trois équilibres financiers, l'équilibre à long et moyen terme, l'équilibre à court terme, l'équilibre immédiat:

2-1-. Détermination de l'équilibre financier à long terme (Le fonds de roulement)

Deux méthodes sont utilisées pour calculer le fond de roulement, celle du haut du bilan et celle du bas du bilan, elles sont démontrées dans le tableau suivant :

Tableau N10: Calcul de fond de roulement net pour les années 2019/2020/2021

Rubriques	2019	2020	2021
Par le haut du bilan (fonds de roulement =capitaux permanents-Actif non courant)			
Capitaux propres (1)	27 472 509 671,10	27 859 533 307,22	26 924 424 739,53
DLMT (2)	6 194 650 647,49	6 233 505 139,30	6 612 396 767,29
V immobilisées (3)	32 404 602 373,43	32 793 818 879,47	33 696 097 749,61
FRN= (1) +(2) -(3)	1 262 557 945,16	1 299 219 567,05	-159 273 242,79
Par le bas du bilan (Fonds de roulement= Actif circulant -DCT			
V d'exploitation (1)	2 287 129,00	35 002 708,05	2 209 932,22
V réalisables (2)	4 597 259 050,75	5 040 448 899,10	4 754 397 097,65
V disponibles (3)	1 008 855 183,07	278 241 375,06	153 502 727,43
DCT (4)	4 345 843 417,66	4 054 473 415,16	5 069 376 000,09
FRN= (1) +(2) +(3)-(4)	1 262 557 945,16	1 299 219 567,05	-159 273 242,79

Source :Etabli par nous-mêmes selon les bilans financiers

CHAPITRE III : Etude empirique de la Performance Financière d'une Entreprise de service public Cas : SADEG Direction de distribution Tizi-Ouzou

*Interprétation des résultats :

Pour les deux bilans financiers 2019/2020 :

FRN>0 positif : Le fonds de roulement est supérieur à zéro (0), ce qui veut dire que Le FR est positif donc l'entreprise est équilibrée à long terme, cela signifie qu'une partie de l'actif permanent couvre une partie de l'actif circulant en plus des immobilisations.

Pour le bilan financier de 2021:

FRN<0: Le fonds de roulement est inférieur à 0, ce qui signifie que l'entreprise ne dispose pas d'assez de ressources stables pour financer ses emplois stables, donc une partie de ses immobilisations est financée par des dettes à court terme.

2-2- Détermination de l'équilibre financier à court terme (Besoin en fonds de roulement)

Le besoin en fonds de roulement sont les ressources financières dont l'entreprise doit disposer pour couvrir les décalages entre les encaissements et les décaissements.

Tableau N11: Calcul de besoin de fonds de roulement pour les années 2019/2020/2021

Rubriques	2019	2020	2021
V d'exploitation (1)	2 287 129,00	35 002 708,05	2 209 932,22
V réalisables(2)	4 597 259 050,75	5 040 448 899,10	4 754 397 097,65
DCT(3)	4 345 843 417,66	4 054 473 415,16	5 069 376 000,09
BFR= (1) +(2)-(3)	253 702 762,09	1 020 978 191,99	-312 778 970,22

Source :Etabli par nous-mêmes selon les bilans financiers

* Interprétation des résultats

Pour les exercices 2019/2020:

BFR> 0 soit **253 702 762,09** en 2019 et **1 020 978 191,99** en 2020

L'entreprise est déséquilibrée à court terme. Les emplois d'exploitation sont supérieurs aux ressources (Actif circulant > passif circulant).

L'entreprise doit alors financer ces besoins à court terme soit par son fonds de roulement soit par des dettes financières à court terme (découvert bancaire, concours bancaire courant).

CHAPITRE III : Etude empirique de la Performance Financière d'une Entreprise de service public Cas : SADEG Direction de distribution Tizi-Ouzou

Pour l'exercice 2021 :

BFR<0 : soit BFR= -312 778 970,22

Les emplois sont inférieurs aux ressources : aucun besoin financier n'est généré par l'activité (dans ce cas le cycle d'exploitation dégagera une ressource en fonds de roulement).

L'excédent des ressources dégagé permettra d'alimenter la trésorerie nette de l'entreprise.

2-3- Détermination de l'équilibre financier immédiat (Trésorerie nette)

La trésorerie exprime le surplus ou l'insuffisance de la marge de sécurité financière après le financement des besoins en fonds de roulement. Il se calcul par deux méthodes par le haut de bilan et le bas de bilan.

Le tableau suivant représente la trésorerie de la Direction de Distribution Tizi-Ouzou

Tableau N12: Calcul de la trésorerie nette pour les années 2019/2020/2021

Rubriques	2019	2020	2021
Par le haut du bilan (FRN-BFR)			
FRN (1)	1 262 557 945,16	1 299 219 567,05	-159 273 242,79
BFR (2)	253 702 762,09	1 021 390 726,35	-312 778 970,22
TN (1)-(2)	1 008 855 183,07	277 828 840,70	153 502 727,43
Par le bas du bilan= (trésorerie actif -trésorerie passif)			
Trésorerie actif (1)	1 008 855 183,07	278 241 375,06	153 502 727,43
Trésorerie passif (2)	0.00	412 534,36	0,00
TN (1)-(2)	1 008 855 183,07	277 828 840,70	153 502 727,43

Source : Etabli par nous-mêmes selon les bilans financiers

CHAPITRE III : Etude empirique de la Performance Financière d'une Entreprise de service public Cas : SADEG Direction de distribution Tizi-Ouzou

*Interprétation des résultats :

Pour les trois exercices la trésorerie net est positif soit de, **1 008 855 183,07** en 2019 , **277 828 840,70** en 2020 et **153 502 727,43** en 2021.

La situation financière de l'entreprise semble saine. Les ressources de l'entreprise permettent de couvrir l'intégralité de ses besoins. Autrement dit, l'entreprise se trouve en mesure de financer des dépenses nouvelles sans avoir recours à un mode de financement externe.

3-Evaluation de la performance financière selon les soldes intermédiaire de gestion pour les années 2019/2020/2021

3-1-Elaboration des soldes intermédiaires de gestion(SIG)

Les soldes intermédiaires de gestion sont calculés à partir des rebrriques du compte de résultats , ils nous permettent de mieux apprécier la rentabilité d'une entreprise

Tableau N13 : Calcule des soldes intermédiaires de gestion

Rubriques	2 019	2 020	2 021
Chiffre d'affaire (Ventes et produits annexes)	8 709 030 604,11	8 172 957 260,68	8 529 082 876,23
Prestations fournies production énergie et matériel	-43 923 996,45	1 121 041,11	189 540 235,35
Production immobilisé	12 116 247,28	0,00	0,00
Subvention d'exploitation	0,00	0,00	0,00
Variations stocks produits finis et en cours	0,00	0,00	0,00
Prestations reçues production énergie et matériel	-4 873 138 759,81	-4 542 189 297,63	-5 000 105 425,48
I-PRODUCTION DE L'EXERCICE	3 804 084 095,13	3 631 889 004,16	3 718 517 686,10

**CHAPITRE III : Etude empirique de la Performance Financière
d'une Entreprise de service public Cas : SADEG Direction de distribution
Tizi-Ouzou**

Achat consommés	-99 898 027,45	-71 522 464,05	-158 034 913,82
Services extérieures et autres consommations	-672 193 978,42	-557 824 938,39	-598 988 325,93
Prestations reçues services	-1 566 936 198,42	-1 551 924 334,37	-1621 119 750,84
II-CONSOMMATION DE L'EXERCICE	- 2 339 028 204,29	-2 181 271 736,81	-2 396 507 576,59
III-VALEUR AJOUTEE D'EXPLOITATION (I-II)	1 465 055 890,84	1 450 617 267,35	1 322 010 109,51
Charges de personnel	-1 565 037 777,55	-1 680 899 606,68	-2 060 303 889,32
Impôts. Taxes et versements assimilés	-168 619 281,01	-171 961 754,29	-178 750 587,49
IV-EXCEDENT BRUT D'EXPLOITATION	-268 601 167,72	-402 244 093,62	-917 044 367,30
Autres produits opérationnelles	212 636 681,19	216 754 313,89	276 936 325,82
Autres charges opérationnelles	-7 388 242,61	-20 451 805,09	-31 803 835,21
Dotations aux amortissements, provisions et pertes de valeur	-1 631 226 645,57	-3 274 750 390,45	-3 208 776 278,95
Charges d'amortissement et autres provisions reçues	0,00	0,00	0,00
Reprise sur pertes de valeur et provisions	58 255 276,64	243 154 006,74	6 876 102,13
Dotations d'amortissement et autres provisions fournies	0,00	0,00	0,00

**CHAPITRE III : Etude empirique de la Performance Financière
d'une Entreprise de service public Cas : SADEG Direction de distribution
Tizi-Ouzou**

V-RESULTAT D'EXPLOITATION	-1 636 324 098,07	-3 237 537 968,53	-3 873 812 053,51
Produits financiers	0,00	0,00	0,00
Charges financières	-15,28	-18,44	-21 866,14
Prestations reçues frais financiers	0,00	0,00	0,00
VI-RESULTAT FINANCIER	-15,28	-18,44	-21 866,14
VII - RESULTAT ORDINAIRE AVANT IMPÔT	-1 636 324 113.35	-3 237 537 986,97	-3 873 833 919,97
Impôtsexigible sur résultat ordinaires	0,00	0,00	0,00
Autre impôts sur les résultats	0,00	0,00	0,00
TOTAL DES PRODUITS DES ACTIVITES ORDINAIRES	8 948 114 812,77	8 633 986 622,42	8 984 070 953,53
TOTAL DES CHARGES DES ACTIVITES ORDINAIRES	-10 584 438 926,12	-11 871 524 609,39	-12 857 904 873,50
VIII-RESULTAT NET DES ACTIVITES ORDINAIRES	-1 636 324 113.35	-3 237 537 986,97	-3 873 833 919,97
Eléments extraordinaires (produits)	0,00	0,00	0,00
Charge hors exploitation reçues	0,00	0,00	0,00
Produits hors exploitation reçues	0,00	0,00	0,00
Produits hors exploitation fournis	0,00	0,00	0,00
Charges hors exploitation fournies	0,00	0,00	0,00

**CHAPITRE III : Etude empirique de la Performance Financière
d'une Entreprise de service public Cas : SADEG Direction de distribution
Tizi-Ouzou**

IX–RESULTAT EXTRAORDINAIRE	0,00	0,00	0,00
X-RESULTAT NET DE L'EXERCICE	-1 636 324 113,35	-3 237 537 986,97	-3 873 833 919,97

Source : Établi par nous-mêmes d'après les comptes de résultats de la direction de distribution Tizi Ouzou

3-2-Interpretation des soldes intermédiaires de gestion :

3-2-1La production de l'exercice :

La production de l'exercice connaît un déclin entre 2019 et 2020 cela est dû à la suspension de travaux auxquels certains produits sont liés à cause de la crise sanitaire du COVID 19, cependant elle connaît une augmentation entre 2020 et 2021 grâce à la hausse des ventes et produits annexes et l'augmentation des prix d'électricité et gaz..

3-2-2-La consommation de l'exercice :

La consommation de l'exercice affiche des montants assez importants sur les trois années qui varient selon la production globale.

3-2-3-La Valeur ajoutée d'exploitation :

En plus d'être très insuffisante pour faire face aux différentes charges, la valeur ajoutée baisse d'une année à une autre, cette réduction peut être expliquée par la hausse de consommation de l'exercice sur les trois périodes.

3-2-4-L'excédent brut d'exploitation :

On remarque que l'EBE est inférieur à 0 durant les trois exercices dans ce cas là on parle d'IBE, qui reflète l'insuffisance du chiffre d'affaire à couvrir les charges liées à sa réalisation.

On constate également une régression de l'IBE sur la période des trois années qui est due à :

l'augmentation des dotations aux amortissements/Provision

Consommations d'exercice très importantes

CHAPITRE III : Etude empirique de la Performance Financière d'une Entreprise de service public Cas : SADEG Direction de distribution Tizi-Ouzou

3-2-4-Le résultat d'exploitation :

On remarque que le résultat d'exploitation est négatif durant les trois exercices , en plus de diminution d'une année à une autre.

3-2-5-Le résultat financier :

La direction de distribution à réaliser des résultats en dessous de 0 pas très importants en terme de valeur due à la centralisation des produits et charges financiers au niveau de la direction du groupe.

3-2-6-Le résultat avant impôt :

On remarque que le résultat de la direction de distribution est négatif durant les trois exercices.

3-2-7-Le résultat net de l'exercice :

On constate, donc, que le résultat de l'entreprise est déficitaire sur les trois années, car le total des charges est supérieur au total des produits.

4- La mesure de la performance financière de l'entreprise selon les ratios financiers pour les années 2019/2020/2021:

Après avoir analysé et interpréter les différentes rubriques du solde intermédiaire de gestion, nous allons procéder à l'analyse des Ratios finances pour apporter plus de précisions sur la performance financière de cette entreprise.

4-1-L'analyse des ratios de structure financière

a) Le ratio d'autonomie financière :

Autonomie financière = $\text{Capitaux propres} / \text{Total d'actifs} * 100$

**Tableau N14 : Détermination du ratio d'autonomie financière pour les années
2019/2020/2021**

Rubriques	2019	2020	2021
Capitaux propres(1)	27 472 509 671,10	27 859 533 307,22	26 924 424 739,53
Total d'actifs (2)	38 013 003 736,25	38 147 511 861,68	38 606197 506,91
Autonomie financière = (1)/(2)*100	72,27%	73,03%	69,74%

Source : Etabli par nous-même selon les rubriques des bilans financiers

CHAPITRE III : Etude empirique de la Performance Financière d'une Entreprise de service public Cas : SADEG Direction de distribution Tizi-Ouzou

Interprétation des résultats :

Le ratio de l'autonomie financière est supérieur à 50% sur les trois années , ce qui offre à l'entreprise une assez forte indépendance financière par rapport au financement externe , mais on peut pas vraiment se prononcer sur la véracité de ces résultats, puisqu'on connaît pas le montant du capital social.

b) Ratio de financement des immobilisations par les fonds propres:

Ratio de financement = fonds propres / actifs immobilisés

Tableau N1 : Détermination du ratio de financement

Rubriques	2019	2020	2021
Fonds propres (1)	27 472 509 671,10	27 859 533 307,22	26 924 424 739,53
Actifs immobilisés (2)	32 404 602 373,43	32 793 818 879,47	33 696 097 749,61
Ratio de financement =(1)/(2)	0,848	0,850	0,80

Source :Etabli par nous-mêmes selon les rubriques des bilans financiers

Interprétation des résultats:

constate que ce ratio est inférieur à 1 sur les trois années ce qui renvoie à l'insuffisance des fonds propres pour couvrir l'actif fixe.

c) Ratio de capacité d'endettement

Capacité d'endettement= Capitaux propres / Dettes a longue terme

Tableau N16 : Détermination du ratio la capacité d'endettement

Rubriques	2019	2020	2021
Capitaux propres (1)	27 472 509 671,10	27 859 533 307,22	26 924 424 739,53
DLMT (2)	6 194 650 647,49	6 233 505 139,30	6 612 396 767,29
Capacité D'endettement =(1)/(2)	4,43	4,46	4,07

CHAPITRE III : Etude empirique de la Performance Financière d'une Entreprise de service public Cas : SADEG Direction de distribution Tizi-Ouzou

Source : Etabli par nous-mêmes selon les rubriques des bilans financiers

Interprétation des résultats :

On constate que ce ratio est supérieur à 1 sur les trois exercices ce qui renvoie à une forte capacité d'endettement de l'entreprise.

d) Ratio de solvabilité générale:

Solvabilité générale = Total d'actif / Total des dettes

Tableau N17: Détermination du ratio de la solvabilité générale

Rubriques	2019	2020	2021
Σd'actif (1)	38 013 003 736,25	38 147 511 861,68	38 606197 506,91
ΣDettes (2)	10 540 494 065,15	10 287 978 554,46	11 681 772 767,30
Solvabilité générale = (1)/(2)	3,60	3,70	3,30

Source :Etabli par nous-mêmes selon les rubriques des bilans financiers

Interprétation des résultats :

Ce ratio est supérieur à 1 sur toute la période (2019,2020,2021) cela signifie que l'entreprise finance ses emplois par ses propres ressources financières

4-2- L'analyse des ratios de liquidité:

a) Ratio de liquidité générale

Liquidité générale = actif circulant / dettes à court terme

Tableau N18: Détermination du ratio de liquidité générale

Rubriques	2019	2020	2021
Actifs circulant (1)	5 608 404 362,82	5 353 692 982,21	4 910 099 757,38
DCT (2)	4 345 843 417,66	4 054 473 415,16	5 069 376 000,09
Liquidité générale =(1)/(2)	1,291	1,32	0,97

Source :Etabli par nous-mêmes selon les rubriques des bilans financiers

CHAPITRE III : Etude empirique de la Performance Financière d'une Entreprise de service public Cas : SADEG Direction de distribution Tizi-Ouzou

Interprétation des résultats :

D'après le résultat, le ratio est supérieurs à 1 durant les années 2019 et 2020 Ce qui signifie que l'entreprise est capable de payer l'ensemble de ses dettes à court terme par ses actifs à court terme.

Cependant ce ratio est légèrement inférieure à 1 en 2021, donc l'entreprise ne peut pas couvrir complètement ses dettes à court terme seulement avec son actif circulant, dû à l'augmentation des dette fournisseurs.

b) Ratio de liquidité réduite:

Liquidité réduite = valeurs réalisables + disponibilité / dettes à court terme

Tableau N2 : Détermination du ratio de liquidité réduite

Rubriques	2019	2020	2021
Valeurs réalisables (1)	4 597 259 050,75	5 040 448 899,10	4 754 397 097,65
Disponibilité (2)	1 008 855 183,07	278 241 375,06	153 502 727,43
DCT (3)	4 345 843 417,66	4 054 473 415,16	5 069 376 000,09
Liquidité réduite = (1) + (2)/(3)	1,290	1,312	0,97

Source :Etabli par nous-mêmes selon les rubriques des bilans financiers

Interprétation des résultats :

On constate que les ratios sont supérieurs à 1 durant les deux exercices(2019,2020) ce qui veut dire que les valeurs réalisables et les disponibilités dont dispose l'entreprise sont suffisante pour couvrir la totalité des dettes à court terme.

Néanmoins ce ratio est inférieur à 1 en 2021 , donc l'entreprise ne peux pas faire face à ses dettes à court terme uniquement avec ses liquidités.

CHAPITRE III : Etude empirique de la Performance Financière d'une Entreprise de service public Cas : SADEG Direction de distribution Tizi-Ouzou

c) Ratio de liquidité immédiate

Liquidité immédiate = disponibilités / dettes à court terme

Tableau N3 : Détermination du ratio de la liquidité immédiate

Rubriques	2019	2020	2021
Disponibilité (1)	1 008 855 183,07	278 241 375,06	153 502 727,43
DCT (2)	4 345 843 417,66	4 054 473 415,16	5 069 376 000,09
Liquidité immédiate = (1)/(2)	0,232	0,069	0,030

Source :Etabli par nous-même selon les rubriques des bilans financiers

Interprétation des résultats :

D'après les résultats, la valeur affichée pendant l'année 2019, soit 0,232, démontre que la trésorerie est positive. Ce qui signifie que l'équilibre financier immédiat est réalisé. Cependant, en 2020 et 2021, on remarque que le ratio de liquidité a baissé à 0,069 et 0,030 ce qui dénote, à première vue, que la Direction est confrontée à une difficulté financière dans la prise en charge de ses obligations immédiates.

4-3- L'analyse des ratios de rentabilité:

Il y a plusieurs types de rentabilité

a) Le ratio de rentabilité d'actif

Rentabilité de l'actif = Résultat net / Actifs total * 100

Tableau N4 : Détermination du ratio de la rentabilité d'actif

Rubriques	2019	2020	2021
Résultat net (1)	-1 636 324 113,35	-3 237 537 986,97	-3 873 833 919,97
Actif total (2)	38 013 003 736,25	38 147 511 861,68	38 606 197 506,91
Rentabilité de l'actif	-4,30%	-8,49%	-10,03%

CHAPITRE III : Etude empirique de la Performance Financière d'une Entreprise de service public Cas : SADEG Direction de distribution Tizi-Ouzou

$= (1) / (2) * 100$		
---------------------	--	--

Source : Etabli par nous-mêmes selon les rubriques des bilans financiers et du SIG

Interprétation des résultats :

Les rentabilités de l'actif pour les trois exercices sont négatives, soit -4,30% en 2019, -8,49% en 2020 et -10,03% en 2021 c'est-à-dire que les ressources employées par l'entreprise réalisent des pertes.

b) Le ratio de rentabilité économique :

Rentabilité économique = Résultat d'exploitation / capitaux durable *100

Tableau N5 : Détermination du ratio de la rentabilité économique

Rubriques	2019	2020	2021
Résultat d'exploitation (1)	-1 636 324 098,07	-3 237 537 968,53	-3 873 812 053,51
Capitaux durables(2)	33 667 160 318,59	34 093 038 446,52	33 536 812 506,82
Rentabilité économique $= (1) / (2) * 100$	-4,86%	-9,50%	-11,55%

Source : Etabli par nous-mêmes selon les rubriques des bilans financiers et du SIG

Interprétation des résultats :

La Direction de Distribution de Tizi-Ouzou n'est pas rentable économiquement durant les trois exercices, car les résultats dégagés par les capitaux durables sont négatifs soit -4,86% en 2019 et -9,50% en 2020, et -11,55% en 2021.

c) Le ratio de rentabilité financière :

Rentabilité Financière = Résultat Net / Capitaux Propres *100

CHAPITRE III : Etude empirique de la Performance Financière d'une Entreprise de service public Cas : SADEG Direction de distribution Tizi-Ouzou

Tableau N6 : Détermination du ratio de la rentabilité financière

Eléments	2019	2020	2021
Résultat net (1)	-1 636 324 113,35	-3 237 537 986,97	-3 873 833 919,97
Capitaux propres (2)	27 472 509 671,10	27 859 533 307,22	26 924 424 739,53
Rentabilité financière =(1)/(2)*100	-5,956%	-11,621%	-14,389%

Source : Etabli par nous-mêmes selon les rubriques du bilan financier et du SIG

Interprétation des résultats : On constate que la rentabilité financière est négative durant les trois années, -5,956% en 2019 et -11.62% en 2020 et -14,389% en 2021 qui est dû au résultat net négatif.

d) Effet de levier :

Effet de levier= Dettes financières / Fonds propres.

Tableau N7 : Détermination de l'effet de levier

Année	2019	2020	2021
Dettes financières (1)	6 194 650 647,49	6 233 505 139,30	6 612 396 767,29
Fonds propres (2)	27 472 509 671,10	27 859 533 307,22	26 924 424 739,53
Effet de levier (1)/(2)	0,225	0,224	0,246

Source : Établi par nous même selon les rubriques des bilans financiers

Interprétation des résultats :

On remarque que l'effet de levier est positif durant les trois exercices, qui est de 0,225 en 2019, 0,224 en 2020 et 0,246 en 2021. Ceci dit que l'endettement a généré un effet favorable sur la rentabilité de l'entreprise malgré qu'elle soit négative.

5.Constatations générales sur la situation financière de SADEG Direction de distribution de TIZI OUZOU :

Après avoir évalué la performance financière de SADEG DD T.O ,en utilisant divers indices financiers, voici nos constatations :

CHAPITRE III : Etude empirique de la Performance Financière d'une Entreprise de service public Cas : SADEG Direction de distribution Tizi-Ouzou

-L'entreprise bénéficie d'une structure financière assez proportionnelle qui est conforme aux normes, cela à été constaté a travers les bilans financiers

-L'entreprise est en situation d'équilibre sur les trois années (LMT, CT et immédiat), cela a été mis en avant à travers le calcul des équilibres et des ratios financiers . Cependant cette situation ne peut pas être à 100% vérifiée, puisque notre étude empirique concerne une Direction de distribution appartenant à une filiale et un groupe dont certaines informations sont centralisées au niveau de la direction du groupe.

-La rentabilité de l'entreprise qui est négative sur toutes les années d'étude, cela a été déterminé par les ratios de rentabilité, ainsi que les rubriques du solde intermédiaire de gestion.

-Les liquidités de l'entreprise sont assez raisonnables, elles permettent à l'entreprise d'assurer ses engagements immédiats, ceci à été déterminé par les ratios de liquidité.

-Les charges très importantes de l'entreprise, principalement les charges du personnel, les charges liées aux amortissements et provisions, ainsi que les charges d'entretien des réseaux de distribution, cela à été mis en avant à travers les soldes intermédiaires de gestion.

-Le chiffre d'affaires Positif mais insuffisant pour recouvrir l'ensemble des charges.

Pour conclure nous dirons que l'entreprise démentre quelques aspects positifs comme sa bonne structure financière, sa solvabilité, et sa capacité d'endettement,

Mais en ce qui concerne la rentabilité qui est l'un des paramètres de performance les plus importants elle affiche des résultats négatifs sur toute la période d'étude, l'entreprise est en situation de déficit et cela est dû à ses obligations sociales.

Conclusion

l'analyse financière est une discipline importante et assez pertinente qui permet grâce à des grandeurs extirpées de documents comptables d'interpréter les performances économiques et financières de l'entreprise ,de détecter les risques qu'elle court , et d'étudier efficacement sa santé , sa structure et son aspect financier.

Et cela a pu être constatée à travers l'étude empirique que nous avons effectué sur la détection de distribution SONELGAZ-TIZ OUZOU ,qui nous a permis de mettre le doigt sur les nombreuses failles dont souffre l'entreprise comme la rentabilité négative, le chiffre d'affaires insuffisant, les consommations excessives de l'entreprise et les charges importantes à les quelles elle doit faire face.Ces résultats peu souhaitables peuvent être expliqué par

CHAPITRE III : Etude empirique de la Performance Financière d'une Entreprise de service public Cas : SADEG Direction de distribution Tizi-Ouzou

divers points, d'abord la politique de fixation des prix par l'Etat appliqué sur SONELGAZ, qui ne peuvent être augmentés sans son autorisation, on notant que ces prix là sont souvent inférieurs à la valeur réelle du service fourni. Ensuite il y a l clientèle gigantesque pour l'a quelle l'entreprise doit assurer la bonne qualité et la continuité du service, qui représente une réelle difficulté pour la bonne gestion de l'entreprise surtout en terme de recouvrement des créances clients, en plus de l'entretien continu des réseaux de distribution qui peuvent être endommagés à cause de divers incidents et des mauvaises conditions environnementales, sans noter le recours très rare de SONELGAZ aux financements externes pour recouvrir correctement ses emplois immobilisés.

Conclusion générale

Conclusion générale

Conclusion générale:

Les entreprises de services publics ont une importance capitale au sein d'une société, elles offrent divers services aux individus, et assurent l'intérêt général de la population, mais comme toute autre entreprise, elles doivent assurer leur croissance, et leur pérennité dans le temps, et cela par la prise de décisions stratégiques qui se fait par le biais du diagnostic financier, qui permet d'évaluer la performance financière d'une entreprise pour ainsi dégager ses points forts et ses points faibles.

Rappelons que l'objectif de notre travail de recherche est d'évaluer la performance financière d'une entreprise opérant dans le secteur du service public, pour atteindre notre but, nous avons commencé en premier lieu par introduire en profondeur le concept de service public en passant par ses types qui varient selon les différents besoins ainsi que ses principes les plus importants tels que la solidarité, la continuité, l'efficacité, l'égalité..., Nous avons également abordé des entreprises de service public et les éléments qui les caractérisent.

En deuxième lieu nous avons expliqué le processus de l'analyse financière en expliquant les différentes étapes par lesquelles cette démarche passe, en plus des outils utilisés pour sa réalisation tel que le bilan comptable et financier, les soldes intermédiaires de gestion, les équilibres immédiat, à court, à long et à moyen terme, et les ratios financiers de rentabilité de financement et de liquidité...

En dernier lieu nous avons appliqué les fondements théoriques sur un cas réel qui est celui de la direction de distribution SONELGAZ-TIZI OUZOU dans le but d'apporter des éléments de réponse à notre problématique

Rappelons également que pour réaliser ce travail nous avons fait appel à deux méthodes de recherche, une méthode théorique à travers la recherche documentaire en plusieurs langues, et une méthode pratique à travers la collection d'informations et de données via des entretiens.

Au terme de notre étude empirique effectuée sur une période de trois années (2019,2020,2021), nous avons obtenu des résultats très peu satisfaisants, puisque la mauvaise performance financière de l'entreprise est la conséquence directe des obligations sociales qu'elle doit assurer

_L'entreprise n'est pas rentable sur les trois exercices, en effet, elle ne dégager pas de valeur ajoutée, et réalise un chiffre d'affaire très bas incapable de couvrir l'ensemble des charges et cela est dû aux prix fixés par l'Etat qui sont inférieurs à leur valeur réelle.

Conclusion générale

L'entreprise SONELGAZ dépense des fonds très importants en terme d'investissement et d'infrastructures pour permettre l'accès de ses services même dans les zones les plus isolés, en plus du raccommodage et de l'entretien des réseaux de distribution déjà existants pour assurer la qualité et la continuité du service et tout ce la engendre des charges conséquentes aux quelles la firme ne peux pas faire face.

Après avoir analysé de pré cette entreprise, on pourrait lui suggérer quelques recommandations tél qu'avoir plus recour aux financements externes pour mieux couvrir ses emplois et essayer de reduir les charges du personnel en minimisant le recrutement de nouveaux fonctionnaires, et liquider ses dettes fournisseurs.

Cependant il y a lieu de préciser que les impasses rencontrées durant notre travail de recherche sont liés au choix du lieu d'étude :

-L'absence d'une structure ou d'un département responsable d'effectuer l'analyse financière au niveau de la Direction de distribution de Tizi-Ouzou (l'analyse est centralisée au niveau de la Direction centrale).

-L'indisponibilité de certaines informations qui sont traitées au niveau du groupe et non pas au niveau de la filiale.

-L'indisponibilité des états financiers de l'année 2022 puisque ils n'ont pas été complètement finalisés durant la période du stage.

Bibliographie



Ouvrages:

1. « Analyse financière, information financière, diagnostic et évaluation », 4eme Edition, DUNOD Paris 2010194 (Anonyme)
2. Anmolepo, presentation to the monitoring and evaluating learning network, South Africa reserve bankconference centre, 15 february2011
3. Annie BARTOLI: "Le Management Dans Les Organisations Publiques " 2 éme édition edDunod, Paris, 2005
4. BRIQUET F. « Les plans de financement », Edition Economica, Paris 1997
5. BRIQUET, Ferri. « Les plans de financement ». Edition: Economica. Paris, 1997
6. CABANE Pierre, « L'essentielle de Finance », Edition Eyrolles, 2eme édition, Paris 2004
7. COHEN, Elie. Analyse Financière. EditionEconomica , 6 eme édition , Paris 2006.
8. CONSO.P, HEMECI.F : gestion financière de l'entreprise, 10emeédition DUNOD, paris 2002
9. De Laubandere, Trait de Droit Administratif, Tome 1 , 2 éme édition , 1980
10. Didier LINOTTE et Raphaël ROMI : "Service public et Droit Administratif et Economique", 5éme, édition, jurisClasseur, Paris, 2003
11. GRANDGUILLOT, Béatrice, Francis. « L'essentielle de l'analyse financière». 12eme Edition. Paris Gualino. 2014/2015
12. HOARAU Christian, « Analyse et évaluation financière des entreprises et des groupes», Ed Vuibert, Paris 2008
13. Keith mackay, Public Sector Performance— The Critical Role of Evaluation, The World Bank Washington, D.C. 1998
14. Lahille J.P. « analyse financière », Edition DALLOZ, 1er Ed, Paris. 2001
15. LAHILLE, Jean-Pierre. Analyse Financière. 1ereédition. Paris : Dalloz. 2001.
16. LOTMANI N. « Analyse financière », Edition pages-blues, Alger 2003
17. MARION, Alain. Analyse financière concepts et méthodes. 4emeédition. Paris : DUNOD. 2007

18. Parienté Simon « Analyse financière et Évaluation d'entreprise », Edition Pearson Éducation France 2007
19. Piere Le Masne, Les service public Approche économique et enjeux sociaux
20. PIGET P. « Gestion financière de l'entreprise », EditionEconomica, Paris 1998
21. QUINTART Aimable : « Planification financière, Encyclopédie de gestion », Articles 120, 2éme Edition, 1997
22. René CHAPUS: "Droit Administratif Général", Tome I, 15éme édition, ed Montchrestien, Paris, 2001
23. SADOU Ahmed, « Comptabilité générale», édition BERTI, 2éme édition, Alger, 2005
24. TAZDAIT Ali, « Maitrise du système comptable financier», édition ACG, 1 ère édition, Alger, 2009
25. TERNISIEN.M, « lire et interpréter les comptes de l'entreprise», Edition Dunod, Paris, 1992



Memoires :

1. حمزة حاكمي , اصلاح الخدمة العمومية في الجزائر, (مذكرة الماستر في العلوم السياسية جامعة مولاي الطاهر سعيدة كلية العلوم السياسية 2015\2016
2. عشور عبد الكريم , دور الادارة الالكترونية في ترشيد الخدمة العمومية في الولايات المتحدة الامريكية و الجزائر (مذكرة ماجستير في العلوم السياسية تخصص الديمقراطية و الرشادة , جامعة قسنطينة : كلية الحقوق و العلوم السياسية 2009\2010,(
3. عبد الرازق رحال عصرنة و تحسين الخدمة العمومية في الجزائر دراسة حالة ولاية المسيلة (مذكرة الماستر في العلوم السياسية المسيلة 2016/2017
4. طلابش فريد , أبحري عبد النور : أزمة الخدمة العمومية في ظل النظام الاداري الجزائري من 2014 الى 2019 دراسة الحالة بلدية تيزي وزو مذكرة مكملة ضمن متطلبات نيل شهادة الماستر في العلوم السياسية , تخصص ادارة الموارد البشرية , قسم العلوم السياسية , جامعة مولود معمري , تيزي وزو , الجزائر , 2018/2019
5. ضالع بخالد، آليات تحسين الخدمة العمومية في الجزائر، مذكرة مقدمة لنيل شهادة الماستر، كلية الحقوق العلوم السياسية، جامعة سعيدة. 2018/2017

6. قوادري عائشة و شيروف سارة، دور الإتصال الخارجي في تحسين الخدمة العمومية، مذكرة لنيل شهادة الماجستير في علوم الإعلام و الإتصال، تخصص إتصال و علاقات عامة، كلية العلوم الإنسانية و الإجتماعية ، جامعة 08 ماي
7. باحمو مصطفى ، عزيزي عبد القادر، المرفق العام ورهان تحسين الخدمة العمومية في الجزائر، مذكرة لنيل شهادة الماجستير في القانون الاداري, 2019/2018 جامعة أحمد دراية، أدرار
8. صخري جمال عبد الناصر , التحليل المالي كاداة لاتخاذ القرارات في المؤسسات البترول في الجزائر, (رسالة ل ماستر , مالية المؤسسة , كلية علوم اقتصادية علوم التسيير و علوم التجارية , جامعة قاصدي مرباح ورقلة, سنة 2013
9. كلية العلوم الاقتصادية و علوم التسيير والعلوم التجارية،جامعة الحاج لخضر 2006
10. حليلة خليل الجرجاوي، دور التحليل المالي للمعلومات المالية المنشورة في القوائم المالية للتنبؤ بأسعار الأسهم، (رسالة الماجستير غير منشورة، تخصص المحاسبة و التمويل، كلية التجارة، الجامعة الإسلامية غزة، 2008)
11. محمد مطر الاتجاهات الحديثة في التحليل المالي والائتماني و الأساليب والأدوات والاستخدامات العلمية، (عمان: الأردن، دار وائل للنشر 1 ط، 2، 2009،

🔗 Sites:

www.compta-facile.com « les soldes intermediere de gestion

www.lecoinsdesentrepreneur.fr « les soldes intermédiaires de gestion »

www.compta-facile.com « les ratios financiers »

Listes des tableaux et des figures

Liste des tableaux et des figures

Liste des tableaux :

Tableau N°01: Présentation de l'actif du bilan comptable.....	27
Tableau N°02: Présentation de passif du bilan comptable	28
Tableau N°03: Bilan financier en grande masses.....	31
Tableau N°04: Présentation du compte de résultat	34
Tableau N° 05:Présentation des soldes intermédiaires de gestion	38
Tableau N°06: Les emplois des bilans financiers pour les années 2019 /2020/2021	62
Tableau N°08: Les emplois des bilans en grande masse pour les années 2019/2020/2021.....	63
Tableau N°09 : les ressources des bilans en grande masse pour les années 2019/2020/2021 .	64
Tableau N°10: Calcul de fond de roulement net pour les années 2019/2020/2021	67
Tableau N°11: Calcul de besoin de fonds de roulement pour les années 2019/2020/2021	68
Tableau N°12: Calcul de la trésorerie nette pour les années 2019/2020/2021.....	69
Tableau N°13 : Calcule des soldes intermédiaires de gestion.....	70
Tableau N°14 : Détermination du ratio d'autonomie financière pour les années 2019/2020/2021.....	74
Tableau N°15 : Détermination du ratio de financement	75
Tableau N°16 : Détermination du ratio la capacité d'endettement	75
Tableau N°17: Détermination du ratio de la solvabilité générale	76
Tableau N°18: Détermination du ratio de liquidité générale	76
Tableau N° 19 : Détermination du ratio de liquidité réduite.....	77
Tableau N°20 : Détermination du ratio de la liquidité immédiate	78
Tableau N°21 : Détermination du ratio de la rentabilité d'actif.....	78
Tableau N° 22 : Détermination du ratio de la rentabilité économique.....	79
Tableau N°23 : Détermination du ratio de la rentabilité financière	79
Tableau N°24 : Détermination de l'effet de levier	80

Liste des tableaux et des figures

Liste des figures:

Figure 1 : Présentation de l'organigramme de la direction de distribution de Tizi-Ouzou. ... **53**

Figure 2: Présentation de la division finance et comptabilité **57**

Annexes

Bilan actif 2019

ACTIF	note	brut 2019	amort 2019	2019	2018
ACTIF NON COURANT					
Ecart d'acquisition (ou goodwill)					
Immobilisations incorporelles					
Frais de développements immobilisables					
Immobilisations corporelles					
Terrains		14 737 000,40		14 737 000,40	14 737 000,40
Agencements et aménagements de terrains		22 632 418,86	19 318 117,88	3 314 300,98	3 659 069,60
Constructions (Batiments et ouvrages)		671 482 485,66	133 886 596,20	537 595 889,46	440 012 999,04
Installations techniques, matériel et outillage		39 877 569 432,15	15 536 674 405,20	24 340 895 026,95	23 741 501 308,48
Autres immobilisations corporelles		4 559 128 625,55	1 903 467 543,23	2 655 661 082,32	2 338 420 687,08
Immobilisations en cours		4 852 399 073,32		4 852 399 073,32	4 153 340 085,87
Immobilisations financières					
Titres mises en équivalence - entreprises associées					
Titres participations et créances rattachées					
Autres titres immobilisés					
Prêts et autres actifs financiers non courants					
Comptes de liaison					
TOTAL ACTIF NON COURANT		49 997 949 035,94	17 593 346 662,51	32 404 602 373,43	30 691 671 150,47
ACTIF COURANT					
Stocks et encours		2 287 129,00		2 287 129,00	1 202 691,50
Créances et emplois assimilés					
Clients		4 958 304 224,27	671 279 013,22	4 287 025 211,05	3 197 096 795,37
Créances sur sociétés du groupe et associés		0,00		0,00	0,00
Autres débiteurs		37 511 073,19	5 308 380,89	32 202 692,30	36 975 134,49
Impôts		278 031 147,40		278 031 147,40	175 251 954,19
Autres actifs courants		0,00		0,00	0,00
Disponibilités et assimilés					
Placements et autres actifs financiers courants					
Trésorerie		1 009 477 179,23	621 996,16	1 008 855 183,07	769 150 286,04
compte transitoire**		0,00		0,00	0,00
TOTAL ACTIF COURANT		6 285 610 753,09	677 209 390,27	5 608 401 362,82	4 179 676 861,59
TOTAL GENERAL ACTIF		56 283 559 789,03	18 270 556 052,78	38 013 003 736,25	34 871 348 012,06

Bilan actif 2020

ACTIF	note	brut 2020	amort 2020	2020	2019
ACTIF NON COURANT					
Ecart d'acquisition (ou goodwill)					
Immobilisations incorporelles					
Frais de développements immobilisables					
Logiciels informatiques et assimilés		6 158 930,28		6 158 930,28	0,00
Immobilisations corporelles					
Terrains		14 737 000,40		14 737 000,40	14 737 000,40
Agencements et aménagements de terrains		22 632 418,86	19 662 886,48	2 969 532,38	3 314 300,98
Constructions (Batiments et ouvrages)		684 838 857,82	149 100 563,86	535 738 293,96	537 595 889,46
Installations techniques, matériel et outillage		42 324 728 300,01	17 041 742 235,04	25 282 986 064,97	24 340 895 026,95
Autres immobilisations corporelles		4 792 104 981,35	2 068 154 043,44	2 723 950 937,91	2 655 661 082,32
Immobilisations en cours		4 227 278 119,57		4 227 278 119,57	4 852 399 073,32
Immobilisations financières					
Titres mises en équivalence - entreprises associées					
Titres participations et créances rattachées					
Autres titres immobilisés					
Prêts et autres actifs financiers non courants					
Comptes de liaison					
TOTAL ACTIF NON COURANT		52 072 478 608,29	19 278 659 728,82	32 793 818 879,47	32 404 602 373,43
ACTIF COURANT					
Stocks et encours		35 002 708,05		35 002 708,05	2 287 129,00
Créances et emplois assimilés					
Clients		6 469 612 880,77	1 818 734 402,84	4 650 878 477,93	4 287 025 211,05
Créances sur sociétés du groupe et associés		0,00		0,00	0,00
Autres débiteurs		84 059 880,21	5 403 355,05	78 656 525,16	32 202 692,30
Impôts		310 913 896,01		310 913 896,01	278 031 147,40
Autres actifs courants		0,00		0,00	0,00
Disponibilités et assimilés					
Placements et autres actifs financiers courants					
Trésorerie		278 863 371,22	621 996,16	278 241 375,06	1 008 855 183,07
compte transitoire**		0,00		0,00	0,00
TOTAL ACTIF COURANT		7 178 452 736,26	1 824 759 754,05	5 353 692 982,21	5 608 401 362,82
TOTAL GENERAL ACTIF		59 250 931 344,55	21 103 419 482,87	38 147 511 861,68	38 013 003 736,25

Bilan actif 2021

ACTIF	note	brut 2021	amort 2021	2021	2020
ACTIF NON COURANT					
Ecart d'acquisition (ou goodwill)					
Immobilisations incorporelles					
Frais de développements immobilisables					
Logiciels informatiques et assimilés		6 158 930,28	2 052 976,76	4 105 953,52	6 158 930,28
Immobilisations corporelles					
Terrains		14 737 000,40		14 737 000,40	14 737 000,40
Agencements et aménagements de terrains		22 632 418,86	20 007 655,10	2 624 763,76	2 969 532,38
Constructions (Batiments et ouvrages)		735 001 977,15	180 351 818,60	554 650 158,55	535 738 293,96
Installations techniques, matériel et outillage		45 939 797 048,99	18 753 020 957,62	27 186 776 091,37	25 282 986 064,97
Autres immobilisations corporelles		5 104 338 548,79	2 286 659 817,70	2 817 678 731,09	2 723 950 937,91
Immobilisations en cours		3 115 525 050,92		3 115 525 050,92	4 227 278 119,57
Immobilisations financières					
Titres mises en équivalence - entreprises associées					
Titres participations et créances rattachées					
Autres titres immobilisés					
Prêts et autres actifs financiers non courants					
Comptes de liaison					
TOTAL ACTIF NON COURANT		54 938 190 975,39	21 242 093 225,78	33 696 097 749,61	32 793 818 879,47
ACTIF COURANT					
Stocks et encours		2 209 932,22		2 209 932,22	35 002 708,05
Créances et emplois assimilés					
Clients		6 991 405 069,77	2 569 385 927,31	4 422 019 142,46	4 650 878 477,93
Créances sur sociétés du groupe et associés		0,00		0,00	0,00
Autres débiteurs		171 803 380,69	5 373 668,61	166 429 712,08	78 656 525,16
Impôts		165 938 243,11		165 938 243,11	310 913 896,01
Autres actifs courants		0,00		0,00	0,00
Disponibilités et assimilés					
Placements et autres actifs financiers courants					
Trésorerie		155 651 830,22	2 149 102,79	153 502 727,43	278 241 375,06
compte transitoire**		0,00		0,00	0,00
TOTAL ACTIF COURANT		7 487 008 456,01	2 576 908 698,71	4 910 099 757,30	5 353 692 982,21
TOTAL GENERAL ACTIF		62 425 199 431,40	23 819 001 924,49	38 606 197 506,91	38 147 511 861,68

Bilan passif 2019

PASSIF	note	2019	2018
CAPITAUX PROPRES			
Capital non appelé			
Primes et réserves (Réserves consolidées)			
Écart de réévaluation		497 120 897,26	497 120 897,26
Résultat net		0,00	0,00
Autres capitaux propres - Report à nouveau		5 748 450,63	0,00
compte de liaison**		26 969 640 323,21	25 058 658 238,22
TOTAL CAPITAUX PROPRES		27 472 509 671,10	25 555 779 135,48
PASSIFS NON COURANTS			
Emprunts et dettes financières		154 491 057,67	144 580 626,98
Autres dettes non courantes			
Provisions et produits comptabilisés d'avance		6 040 159 589,82	5 608 024 196,63
TOTAL PASSIFS NON COURANTS		6 194 650 647,49	5 752 604 823,61
PASSIFS COURANTS			
Fournisseurs et comptes rattachés		2 097 499 145,82	1 696 724 640,42
Impôts		251 395 563,90	202 128 335,98
Dettes sur sociétés du Groupe et associés		0,00	0,00
Autres dettes		1 996 948 707,94	1 663 511 076,57
Trésorerie passif		0,00	600 000,00
compte transitoire**		0,00	0,00
TOTAL PASSIFS COURANTS		4 345 843 417,66	3 562 964 052,97
TOTAL GENERAL PASSIF		38 013 003 736,25	34 871 348 012,06

Bilan passif 2020

PASSIF	note	2020	2019
CAPITAUX PROPRES			
Capital non appelé			
Primes et réserves (Réserves consolidées)			
Écart de réévaluation		497 120 897,26	497 120 897,26
Résultat net		0,00	0,00
Autres capitaux propres - Report à nouveau		5 748 450,63	5 748 450,63
compte de liaison**		27 356 663 959,33	26 969 640 323,21
TOTAL CAPITAUX PROPRES		27 859 533 307,22	27 472 509 671,10
PASSIFS NON COURANTS			
Emprunts et dettes financières		159 034 519,11	154 491 057,67
Autres dettes non courantes			
Provisions et produits comptabilisés d'avance		6 074 470 620,19	6 040 159 589,82
TOTAL PASSIFS NON COURANTS		6 233 505 139,30	6 194 650 647,49
PASSIFS COURANTS			
Fournisseurs et comptes rattachés		1 284 128 266,32	2 097 499 145,82
Impôts		353 970 551,93	251 395 563,90
Dettes sur sociétés du Groupe et associés		0,00	0,00
Autres dettes		2 415 962 062,55	1 996 948 707,94
Trésorerie passif		412 534,36	0,00
compte transitoire**		0,00	0,00
TOTAL PASSIFS COURANTS		4 054 473 415,16	4 345 843 417,66
TOTAL GENERAL PASSIF		38 147 511 861,68	38 013 003 736,25

Bilan passif 2021

PASSIF	note	2021	2020
CAPITAUX PROPRES			
Capital non appelé			
Primes et réserves (Réserves consolidées)			
Écart de réévaluation		497 120 897,26	497 120 897,26
Résultat net		0,00	0,00
Autres capitaux propres - Report à nouveau		5 748 450,63	5 748 450,63
compte de liaison**		26 421 555 391,64	27 356 663 959,33
TOTAL CAPITAUX PROPRES		26 924 424 739,53	27 859 533 307,22
PASSIFS NON COURANTS			
Emprunts et dettes financières		170 020 314,04	159 034 519,11
Autres dettes non courantes			
Provisions et produits comptabilisés d'avance		6 442 376 453,25	6 074 470 620,19
TOTAL PASSIFS NON COURANTS		6 612 396 767,29	6 233 505 139,30
PASSIFS COURANTS			
Fournisseurs et comptes rattachés		1 507 975 731,49	1 284 128 266,32
Impôts		404 496 287,51	353 970 551,93
Dettes sur sociétés du Groupe et associés		0,00	0,00
Autres dettes		3 156 903 981,09	2 415 962 062,55
Trésorerie passif		0,00	412 534,36
compte transitoire**		0,00	0,00
TOTAL PASSIFS COURANTS		5 069 376 000,09	4 054 473 415,16
TOTAL GENERAL PASSIF		38 606 197 506,91	38 147 511 861,68

Compte de résultats par nature 2019

	note	2019	2018
Ventes et produits annexes		8 709 030 604,11	8 424 609 386,15
Production immobilisée		12 116 247,28	11 139 433,70
Subvention d'exploitation		0,00	
I - Production de l'exercice		8 721 146 851,39	8 435 748 819,85
Achats consommés		- 99 898 027,45	- 90 724 026,96
Prestations reçues production energie et matériel		- 4 873 138 759,81	- 5 057 259 393,27
Prestations fournies production energie et matériel		- 43 923 996,45	0,00
Services extérieures et autres consommations		- 672 193 978,42	- 798 606 513,85
Prestations reçues services		- 1 566 936 198,42	- 1 527 108 390,64
II - Consommation de l'exercice		- 7 256 090 960,55	- 7 473 698 324,72
III - VALEUR AJOUTEE D'EXPLOITATION (I-II)		1 465 055 890,84	962 050 495,13
Charges de personnel		- 1 565 037 777,55	- 1 234 069 945,40
Impôts, taxes et versements assimilés		- 168 619 281,01	- 157 381 613,81
IV - EXCEDENT BRUT D'EXPLOITATION		- 268 601 167,72	- 429 401 064,08
Autres produits opérationnels		212 636 681,19	228 241 279,38
Autres charges opérationnelles		- 7 388 242,61	- 1 116 778,07
Dotations aux amortissements, provisions et pertes de valeur		- 1 631 226 645,57	- 1 909 210 346,32
Charges d'amortissement et autres provisions reçues		0,00	
Reprise sur pertes de valeur et provisions		58 255 276,64	19 181 881,49
Dotations d'amortissement et autres provisions fournies		0,00	
V - RESULTAT OPERATIONNEL		- 1 636 324 098,07	- 2 092 305 027,60
Charges financières		- 15,28	- 17,65
VI - RESULTAT FINANCIER		- 15,28	- 17,65
VII - RESULTAT ORDINAIRE AVANT IMPOTS (V+VI)		- 1 636 324 113,35	- 2 092 305 045,25
Impôts exigibles sur résultats ordinaires			
Autres impôts sur les résultats			
TOTAL DES PRODUITS DES ACTIVITES ORDINAIRES		8 948 114 812,77	8 683 171 980,72
TOTAL DES CHARGES DES ACTIVITES ORDINAIRES		- 10 584 438 926,12	- 10 775 477 025,97
VIII - RESULTAT NET DES ACTIVITES ORDINAIRES		- 1 636 324 113,35	- 2 092 305 045,25
Eléments extraordinaires (produits)		0,00	0,00
Charges hors exploitation reçues			
Charges hors exploitation fournies		0,00	
IX - RESULTAT EXTRAORDINAIRE		0,00	0,00
X - RESULTAT NET DE L'EXERCICE		- 1 636 324 113,35	- 2 092 305 045,25

Compte de résultats par nature 2020

	note	2020	2019
Ventes et produits annexes		8 172 957 260,68	8 709 030 604,11
Production immobilisée		0,00	12 116 247,28
Subvention d'exploitation		0,00	
I - Production de l'exercice		8 172 957 260,68	8 721 146 851,39
Achats consommés		- 71 522 464,05	- 99 898 027,45
Prestations reçues production energie et matériel		- 4 542 189 297,63	- 4 873 138 759,81
Prestations fournies production energie et matériel		1 121 041,11	- 43 923 996,45
Services extérieures et autres consommations		- 557 824 938,39	- 672 193 978,42
Prestations reçues services		- 1 551 924 334,37	- 1 566 936 198,42
II - Consommation de l'exercice		- 6 722 339 993,33	- 7 256 090 960,55
III - VALEUR AJOUTEE D'EXPLOITATION (I-II)		1 450 617 267,35	1 465 055 890,84
Charges de personnel		- 1 680 899 606,68	- 1 565 037 777,55
Impôts, taxes et versements assimilés		- 171 961 754,29	- 168 619 281,01
IV - EXCEDENT BRUT D'EXPLOITATION		- 402 244 093,62	- 268 601 167,72
Autres produits opérationnels		216 754 313,89	212 636 681,19
Autres charges opérationnelles		- 20 451 805,09	- 7 388 242,61
Dotations aux amortissements, provisions et pertes de valeur		- 3 274 750 390,45	- 1 631 226 645,57
Charges d'amortissement et autres provisions reçues		0,00	
Reprise sur pertes de valeur et provisions		243 154 006,74	58 255 276,64
Dotations d'amortissement et autres provisions fournies		0,00	
V - RESULTAT OPERATIONNEL		- 3 237 537 968,53	- 1 636 324 098,07
Charges financières		- 18,44	- 15,28
VI - RESULTAT FINANCIER		- 18,44	- 15,28
VII - RESULTAT ORDINAIRE AVANT IMPOTS (V+VI)		- 3 237 537 986,97	- 1 636 324 113,35
Impôts exigibles sur résultats ordinaires			
Autres impôts sur les résultats			
TOTAL DES PRODUITS DES ACTIVITES ORDINAIRES		8 633 986 622,42	8 948 114 812,77
TOTAL DES CHARGES DES ACTIVITES ORDINAIRES		- 11 871 524 609,39	- 10 584 438 926,12
VIII - RESULTAT NET DES ACTIVITES ORDINAIRES		- 3 237 537 986,97	- 1 636 324 113,35
Charges hors exploitation reçues			
Charges hors exploitation fournies		0,00	

X - RESULTAT NET DE L'EXERCICE

- 3 237 537 986,97

- 1 636 324 113,35

	note	2021	2020
Ventes et produits annexes		8 529 082 876,23	8 172 957 260,68
Subvention d'exploitation		0,00	
I - Production de l'exercice		8 529 082 876,23	8 172 957 260,68
Achats consommés		- 158 034 913,82	- 71 522 464,05
Prestations reçues production energie et matériel		- 5 000 105 425,48	- 4 542 189 297,63
Prestations fournies production energie et matériel		189 540 235,35	1 121 041,11
Services extérieures et autres consommations		- 598 988 325,93	- 557 824 938,39
Prestations fournies services		- 18 364 586,00	0,00
Prestations reçues services		- 1 621 119 750,84	- 1 551 924 334,37
II - Consommation de l'exercice		- 7 207 072 766,72	- 6 722 339 993,33
III - VALEUR AJOUTEE D'EXPLOITATION (I-II)		1 322 010 109,51	1 450 617 267,35
Charges de personnel		- 2 060 303 889,32	- 1 680 899 606,68
Impôts, taxes et versements assimilés		- 178 750 587,49	- 171 961 754,29
IV - EXCEDENT BRUT D'EXPLOITATION		- 917 044 367,30	- 402 244 093,62
Autres produits opérationnels		276 936 325,82	216 754 313,89
Autres charges opérationnelles		- 31 803 835,21	- 20 451 805,09
Dotations aux amortissements, provisions et pertes de valeur		- 3 208 776 278,95	- 3 274 750 390,45
Charges d'amortissement et autres provisions reçues		0,00	
Reprise sur pertes de valeur et provisions		6 876 102,13	243 154 006,74
Dotations d'amortissement et autres provisions fournies		0,00	
V - RESULTAT OPERATIONNEL		- 3 873 812 053,51	- 3 237 537 968,53
Charges financières		- 21 866,46	- 18,44
VI - RESULTAT FINANCIER		- 21 866,46	- 18,44
VII - RESULTAT ORDINAIRE AVANT IMPOTS (V+VI)		- 3 873 833 919,97	- 3 237 537 986,97
Impôts exigibles sur résultats ordinaires			
Autres impôts sur les résultats			
TOTAL DES PRODUITS DES ACTIVITES ORDINAIRES		8 984 070 953,53	8 633 986 622,42
TOTAL DES CHARGES DES ACTIVITES ORDINAIRES		- 12 857 904 873,50	- 11 871 524 609,39
VIII - RESULTAT NET DES ACTIVITES ORDINAIRES		- 3 873 833 919,97	- 3 237 537 986,97
Eléments extraordinaires (produits)		0,00	0,00
Charges hors exploitation reçues			
Charges hors exploitation fournies		0,00	

IX - RESULTAT EXTRAORDINAIRE		0,00	0,00
X - RESULTAT NET DE L'EXERCICE		- 3 873 833 919,97	- 3 237 537 986,97

Compte de résultats par nature 2021

Table des matières

Table des matières

Remerciements

Dédicaces

Liste des abréviations

Sommaire

Introduction générale

Chapitre 1 :

Notions relatives au service public

Introduction	03
Section 1: Le concept de service public	03
1-Définition du service public	03
2-Types de service public.....	05
2-1- Services nécessaires à la survie	05
2-2-Services nécessaires à la société	05
2-3 - Services d'intérêt social et culturel	05
2-4- Services industriels et commerciaux	05
3-Caractéristiques de la fonction publique.....	06
4-Principes de base de la prestation de services publics	07
4-1 / Le principe continuité	07
4-2 / Le principe d'égalité	07
4-3/ Principe d'évolution ou d'adaptation	08
4-4/Principe de liberté relative	08
4-5/ Principe d'inclusivité	08
4-6/ Critère d'efficacité	09
4-7/ Le principe de solidarité	09
Section 2 : Généralités sur les entreprises publiques et évaluation du secteur public.....	09
1- Définition d'une entreprise de service public.....	09

2-Quelques généralités sur les entreprises de service public	10
2-Evaluation du secteur public	11
2-1-Les principales procédures d'évaluation de la fonction publique	11
2-2-Objectifs de l'évaluation de la fonction publique.....	14
2-3-Les enjeux de l'évaluation des services publics2-4-Avantages de l'évaluation de la fonction publique.....	15
2-4-Avantages de l'évaluation de la fonction publique	15
Conclusion.....	16

Chapitre II

Évaluation de la performance financière d'une entreprise

Introduction	17
Section 1: Notions théorique sur l'évaluation de la performance financière d'une entreprise.....	17
1-la performance financière	17
1-1- Définition de la performance financière	17
1-2-1-l'efficacité	17
1-2-2-l'efficience	17
2- L'analyse financière d'une entreprise	18
2-1-Définitions de l'analyse financière	18
2-2-Objectifs de l'analyse financière	18
2-2-1objectifs internes.....	18
2-2-2 objectifs externes	19
2-3-Parties utilisées et bénéficiaires de l'analyse financière	19
2-3-1/ Investisseurs	19
2-3-2/ L'entreprise	20
2-3-3/ Créanciers	20

2-3-4/ Fournisseurs	20
2-3-5/ Clients.....	20
2-3-6/ Les salariés de l'organisation	20
2-3- 7/ Organismes gouvernementaux	21
2-3- 8/ Personnes physiques et morales liées aux valeurs mobilières.....	21
2-3-9/ Institutions travaillant dans le domaine de l'analyse financièreSection.....	21
Section 2: préparation et outils principaux de l'analyse de la performance financière ..	22
1- les étapes de l'analyse financière.....	22
1- les étapes de l'analyse financière.....	22
2-Les outils de l'analyse financière	22
2-1-Le Bilan	22
2-1-2- La structure du bilan	23
2-1-2-1-Les emplois du bilan (Actif):	23
2-1-2-1-1 L 'Actif Immobilisés (AI)	23
2-1-2-2- Les ressources du bilan (passif)	24
2-1-2-1-2- Actif circulant (AC):	24
2-1-2-1-3- Comptes de régularisation d'actif :	25
2-1-2-2- Les ressources du bilan (passif	25
2-1-2-2-1- Capitaux propres (CP)	25
2-1-2-2-2- Autres fonds propres	26
2-1-2-1-3- Provision pour risques et charges	26
2-1-2-2-4- Dette.....	26
2-1-2-2-5- Compte de régularisation.....	26
2-2-Le bilan financier :	29
2-2-1- Définition du bilan financier	29
2-2-2- Contenu du bilan financier :	29

2-2-2-1-l'actif.....	29
2-2-2-2-le passif :	30
2-3- Comptes de résultat	31
2-3-1-Définitions des comptes de résultat.....	31
2-3-2 La Structure des comptes de résultat (CR)	32
2-3-3-Présentation du compte de résultat.....	33
2-4-Le solde intermédiaires de gestion (Le SIG)	35
2-4-1-Defiition des soldes intermédiaire de gestion	35
2-4-2- Calcul des soldes intermédiaires de gestion.....	36
2-5-L'analyse des équilibres financiers.....	40
2-5-1-Equilibre à long terme « Fond de Roulement(FR) »	40
2-5-2-L'équilibre financier a court terme (Besoin de fond de roulement (BFR)	41
2-5-3Equilibre Immédiat (Trésorerie Nette (TN) :2-6 Les Ratios	41
2-6-1-Définition d'un ratio financier.....	42
2-6-2-Les différentes types des ratios	42
Conclusion.....	46

CHAPITRE III :

Etude empirique de la Performance Financière d'une Entreprise de service public Cas : SADEG Direction de distribution Tizi-Ouzou

Section 1 : Présentation de l'organisme d'accueil de SONELGAZ.....	47
Introduction	47
1- Historique de SONELGAZ.....	47
1-1 Caractéristiques.....	51
1-2 Objectifs	51
1-2-1 Réussite de SONELGAZ.....	51
1-2-2 Entreprise innovante	52

1-2-3 Entreprise qui forme	52
1-2-4 Entreprise d'action sociale.....	52
1-3 Société de travaux du groupe SONELGAZ.....	52
2-Organigramme et structures de la direction de distribution de Tizi-Ouzou.....	52
2-1 Organigramme de la direction de distribution de Tizi-Ouzou	53
2-2 Le fonctionnement des structures de la direction de distribution de Tizi-Ouzou	54
2-2-1 Les divisions de la direction de distribution de Tizi-Ouzou.....	54
2-3 Assistants du directeur de distribution.....	58
2-3-1 Chargé de la communication	58
2-3-2 Chargé de la sureté interne :	59
2-3-3 Chargé de la sécuritéV.....	59
2-3-4 Service des affaires juridiques	59
2-4 Différentes taches du service exploitation	59
2-4-1 Service exploitation	59
2-4-1-1 Définition du service	59
2-4-1-2 Différentes taches des agents du service	60
Section 02 : Etude pratique de la Performance financière de la Direction de Distribution de Tizi-Ouzou.....	61
1-Etude de la structure financière de la direction de distribution des années 2019/2020/2021	61
1-1-Elaboration des bilans financiers des années /2019/2020/2021	61
1-2- Elaboration des bilans en grande masse pour les années 2019 /2020/2021	64
1-3-L'interprétation des bilans financiers des années /2019/2020/2021.....	65
1-3-1Les emplois.....	65
1-3-2-Les ressources	66
2- L'évaluation de la performance financière selon les équilibres financiers pour les années 2019/2020/202.....	67

2-1-Détermination de l'équilibre financier à long terme (Le fonds de roulement)	67
2-2- Détermination de l'équilibre financier à court terme (Besoin en fonds de roulement	68
2-3- Détermination de l'équilibre financier immédiat (Trésorerie nette)	69
3-Evaluation de la performance financière selon les soldes intermédiaire de gestion pour les années 2019/2020/2021	70
3-1-Elaboration des soldes intermédiaires de gestion(SIG)	73
3-2-Interpretation des soldes intermédiaires de gestion	73
4- La mesure de la performance financière de l'entreprise selon les ratios financiers pour les années 2019/2020/2021	74
4-1-L'analyse des ratios de structure financière	74
4-2- L'analyse des ratios de liquidité	76
4-3- L'analyse des ratios de rentabilité	78
Conclusion.....	81
Conclusion générale	83
Bibliographie.....	85
Liste des Tableaux.....	88
Liste des Figures	89
Annexes	90
Table des matières	100
Résumé	106

Résumé :

Le but premier d'une entreprise de service public n'est pas la réalisation du profit, mais plutôt d'assurer des services abordables et qualitatifs capables de satisfaire les besoins d'une société, cependant elle se doit de bien gérer ses ressources, et d'être un minimum rentable, ainsi dans ce présent mémoire nous avons évalué la performance financière de la direction de distribution SONELGAZ-TIZI qui est une entreprise publique spécialisée dans la distribution énergétique à travers plusieurs paramètres tels que les bilans financiers, les soldes intermédiaires de gestion, les équilibres et les ratios financiers pour pouvoir porter un jugement de valeur sur la gestion et la santé financière de l'entreprise.

Mots clés : service public, performance financière, bilans financiers, soldes intermédiaires de gestion, équilibres et ratios financiers

Summary :

The primary goal of a public service company is not to make a profit, but rather to provide affordable and qualitative services capable of satisfying the needs of a society, this present however it must manage its resources well, and to be a minimum profitable, so in TIZI distribution -report we have evaluated the financial performance of the SONELGAZ management which is a public company specialized in energy distribution through several management, balances parameters such as financial balance sheets, intermediate balances of and financial ratios to be able to make a value judgment on the management and financial health of the company.

Keywords: public service, financial performance, financial balance sheets, intermediate management balances, financial balances and ratios

ملخص

الهدف الأساسي لشركة الخدمات العامة ليس تحقيق الربح، بل تقديم خدمات نوعية وبأسعار معقولة قادرة على تلبية احتياجات المجتمع، ومع ذلك يجب عليها إدارة مواردها بشكل جيد، وأن تكون مربحة بالحد الأدنى، لذلك في هذا التقرير قمنا بتقييم الأداء المالي لإدارة التوزيع سونيلغاز تيزي وزو وهي شركة عامة متخصصة في توزيع الطاقة من خلال عدة معايير مثل الميزانيات العمومية المالية، والأرصدة الوسيطة للإدارة، والأرصدة والنسب المالية لتكون قادرة على إصدار حكم القيمة على الإدارة والصحة المالية للشركة.

الكلمات المفتاحية: الخدمة العامة، الربحية، الأداء المالي، الميزانيات المالية، أرصدة الإدارة الوسيطة، الأرصدة، النسب المالية