

وزارة التعليم

MINISTRE DE L'ENSEIGNEMENT SUPERIEUR ET DE LA RECHERCHE SCIENTIFIQUE

ⵎⵓⵎⵎⵉⵔ ⵏ ⵉⵏⵙⵉⵎⵉⵏⵜ ⵏ ⵉⵏⵙⵉⵎⵉⵏⵜ ⵏ ⵉⵏⵙⵉⵎⵉⵏⵜ

ⵍⵓⵎⵎⵉⵔ ⵏ ⵉⵏⵙⵉⵎⵉⵏⵜ ⵏ ⵉⵏⵙⵉⵎⵉⵏⵜ ⵏ ⵉⵏⵙⵉⵎⵉⵏⵜ

ⵍⵓⵎⵎⵉⵔ ⵏ ⵉⵏⵙⵉⵎⵉⵏⵜ ⵏ ⵉⵏⵙⵉⵎⵉⵏⵜ ⵏ ⵉⵏⵙⵉⵎⵉⵏⵜ

UNIVERSITE MOULOUD MAMMARI DE TIZI-OUZOU
FACULTE DES LETTRES ET DES LANGUES
DEPARTEMENT LANGUE ET CULTURE AMAZIGHES



- تيزي وزو

كلية الآداب

N° d'Ordre :

N° de série :

**Mémoire en vue de l'obtention
Du diplôme de master II**

DOMAINE : Langue et culture amazighes

FILIERE : Linguistique et didactique

SPECIALITE : Etudes linguistique amazighe

Titre

**Etude des toponymes d'Iferhounene (Ait-enzar, Zoubga) et
d'Ouadhia (Ait abd el moumene) sur le plan morphologique et
sémantique**

Présenté par :
YAHIA Ghania
YACHIR Ania

Encadré par :
CHEMAKH Saïd

Jury de soutenance :

Président : ALIK Kousseila, MCA, UMMTO
Encadreur : CHEMAKH Saïd, MCB, UMMTO
Examinatrice : DAID Zakia, MAA, UMMTO

Promotion : Octobre 2019



Remerciements

On remercie

Dieu tout puissant de nous avoir donné la patience et le courage pour réaliser ce travail

*On tient particulièrement à exprimer nos sincères gratitude à notre encadreur **M CHEMAKH Saïd** de nous avoir guidée avec une disponibilité et un souci d'aller de l'avant qui ont servi à mener ce travail à terme.*

On remercie tout le personnel du département de langue et culture amazighe

Et tous ceux qui nous ont aidées de près ou de loin.

Dédicaces

Je dédie

*ce modeste travail à ceux qui m'ont mis au monde mes chers parents
Remdhane et Ouiza qui ont été toujours là pour moi ; ce travail à été le fruit
de leur effort et leur soutien*

*A mes chers frères Aïssa, Mourad et Kamel qui représentent un symbole
d'amour et de tendresse, que Dieu les protège, leurs femmes et leurs enfants
Thaninna, Elvas, Sofiane, Maned*

*A ma très chère sœur Dîhîa qui a toujours été disponible pour m'apporté son
aide et ses conseils, à son mari Abd el haq*

A mon grand père RACHÏ Mouhamed

A tout mes oncles, leurs femmes et leurs enfants

A tout mes cousins et cousines

*A mon très cher fiancé Aomar SADOUDI pour son aide et ses
encouragements tout au long de mon parcours universitaire*

A mes chers beaux-parents Nacira et hassane

A ma belle sœur Yasmine et mon beau frère Lounes

*A mes amis(e) Mhenna IFIRES, Kahina MAHIOUS, Lilia ZAIDI, Aomar
SIDIR qui ont toujours été là pour moi*

A toute la famille YACHÏR

Ania

Dédicaces

Je dédie

*ce modeste travail à mes très chers parents Madjid et Karima qui
m'ont toujours encouragés à aller de l'avant.*

A mon frère Lounas, sa femme Nora et mon petit bout de chou Madjid

A ma très chère sœur Lydia

A mon cher petit frère Rayane

A la mémoire de mes grands-pères Ahmed et Youcef

A mes deux grands-mères Terkia et Tassadit que Dieu les protège

*A tout mes oncles Ali, Ouremdhane, Kaci, Aomar, Ouziene, leurs
femmes ainsi tout leurs enfants*

A toutes mes tantes et leurs familles.

A toutes mes cousines et cousins surtout Mimou

A mon Kiki que j'aime tant

*A toutes mes amies Ouzouiz, Fifi, Babi, Tina, Tinhinane, Nounou,
Nouara, Célia, Laety*

A mon ami Mustapha

Et à toute la famille YAHIA

Ghania

Sommaire

Introduction générale

Chapitre I : Analyse morphologique

Chapitre II : Analyse sémantique

Conclusion générale

Bibliographie

Annexe I (Résumé s tmaziyt)

Annexes II (Corpus)

Annexe III (Les cartes géographiques)

Tables des matières

Introduction

La langue berbère traite plusieurs branches et divers domaines telle que la linguistique qui est à son tour recouvre et expose différentes branches et parmi ces branches on trouve l'onomastique qui fait l'étude des noms des lieux et c'est ce qu'on appelle toponymie.

« *La toponymie est l'étude de l'origine des noms des lieux, de leurs rapports avec la langue du pays, les langues d'autres pays ou des langues disparues* »¹

La toponymie est étudiée par plusieurs linguistes et CH.Baylon et P.Fabre l'ont défini comme suit « *la désignation des lieux habités et de l'environnement (rivières, plaines, vallées, montagne) sont de précieuses informations pour comprendre l'âme d'un peuple, ses sentiments, ses préférences ses choix comme telle, la toponymie ressortir à recherche ethnologique* »²

Choix du sujet et objectifs

Notre sujet de recherche portera sur l'étude des toponymes entre deux régions différentes ; Iferhounene (Ait-enzar et Zoubga) et (Ait abd el moumene) de la région d'Ouadhia.

Ce type de travail va nous permettre de mieux connaître et découvrir ces deux régions éloignées l'une de l'autre et de comprendre leur histoires dont l'objectif de montrer les différentes significations de chaque toponymes, surtout de mieux les interpréter afin de nous apporter plus d'informations sur la dénomination de chaque lieu de ces villages dont on a très peu de connaissances et dont nos acquis sont minimes.

Problématique

Nous avons effectués un travail de recherche pour le recueil de notre corpus sur la toponymie de deux régions kabyles notamment Iferhounene (Ait-enzar et Zoubga) ainsi la région d'Ouadhia ; village (Ait abd el moumene) tout en essayant de répondre aux questions suivantes :

¹ J.DUBOIS, *Dictionnaire des langues et des sciences du langage*, Ed Larousse, Paris, P485

² CH.BAYLON et FABRE, *Les noms des lieux et de personnes*, Ed Nathan, 1998, PP38-40

- Le sens de ces toponymes que nous avons étudiés ; ont-ils une relation avec les noms de ces lieux ?
- Quelles sont les caractéristiques morphologiques et sémantiques de ces toponymes ?
- Quel est le genre et le nombre le plus dominant dans notre corpus ?
- Sachant qu'il y'a plusieurs langues en contacte à savoir le berbère, l'arabe et le français, cela peut-il laissé un impact sur l'appellation de ces toponymes ?

Hypothèses

Après la problématique que nous avons mis en place, nous suggérons que :

- les toponymes que nous avons collectés peuvent être des noms simples ou composés.
- Tous les toponymes que nous avons étudiés leur sens à une relation avec leur dénomination qui n'ont pas été formés au hasard des circonstances.

Méthodes choisies

Dans notre travail nous allons discuter et traiter deux aspects linguistiques qui sont la morphologie et la sémantique ; du fait que nous allons faire une analyse générale de ces toponymes recueillis tout en interprétant leur sens et leur signification. Et Pour le recueil de notre corpus nous avons opté pour :

- Des entretiens directs avec des personnes de différents âges.
- Des enregistrements avec les dictaphones.
- Des écrits sur les blocs notes.

Tableaux des informateurs

Les informateurs des villages (Ait-enzar et Zoubga) :

Non et prénom	Age	Profession	Village d'origine	Langue parlée
Y.Djaafar	75ans	Retraité	Ait-enzar	Kabyle, français, arabe
Y.Ouiza	60ans	Femme au foyer	Ait-enzar	Kabyle

Introduction générale

Y.Hacen	35ans	Photographe	Ait-enzar	Kabyle, français Arabe, Anglais
Y.Belkacem	55ans	Agriculteur	Ait-enzar	Kabyle, Français, Arabe
A.boubker	46ans	Enseignant en philosophie	Ait-enzar	Kabyle, français, Arabe, Anglais
Y.Amechtuh	70ans	Retraité	Ait-enzar	Kabyle, Français, Arabe
B.Chaabane	75ans	Retraité	Zoubga	Kabyle, Français, Arabe

Les informateurs du village (Ait abd el moumene) :

Nom et prénom	Age	Profession	Village d'origine	Langues parlées
S.Aomar	63ans	Entrepreneur et mouvement culturel	Ait abd el moumen	Kabyle, français, arabe, anglais, russe
AM.K.Nouara	39ans	Fonctionnaire à bastos	Ait abd el moumen	Kabyle, français, arabe
AM.K.Ouiza	73ans	Femme au foyer	Ait abd el moumen	Kabyle
Y.Ouiza	54ans	Femme au foyer	Ait abd el moumen	Kabyle

Problèmes rencontrés

Nous n'avons pas rencontrés beaucoup de difficultés avec les informateurs mais plutôt avec les passagers qui nous interrompaient à chaque fois, le bruit des villageois qui passaient à côté de nous, sinon avec les informateurs on a très vite pu s'entendre surtout avec les femmes qui n'ont pas l'habitude de parler via des dictaphones car elles ont toujours cette peur de se lâchée mais aussi la crainte de les mettre sur les réseaux sociaux "Facebook" par exemple ; on a pu leur inspirée confiance et tout a été déroulés dans une ambiance sereine toute en recevant des informations qu'on recherchaient.

Présentation des villages étudiés

➤ Village Zoubga

Zoubga (prononcer Zouvga) est un village de la commune d'Ililten, d'aira d'Iferhounene qui se situe à 65km au sud de chef lieu de la wilaya de Tizi-Ouzou. Il se limite au nord par le village de Laazib ait ali, au sud par Ait adellah, par l'est chef lieu d'Ililten, à l'ouest par le village Soumer, il contient entre 800 à 1000 habitants en permanent.

Le mot zoubga vient du nom tizebget qui est le bijou transformé en Zubga, il a décroché haut la main et par deux fois le prix du premier village propre en Kabylie.

Zoubga est à la base un village connu par le travail du bois ; anecceb en kabyle : faire des ustensiles de cuisine en bois, des bancs publics et d'autres.

Tiwizi et lufaq est toujours organisé avec la participation de tout les villageois. Ce village a trois grandes fêtes qui se célèbre chaque été : Asensi n u ru n hur, tame ra n taddart et asensi n l ame .

➤ Village Ait-enzar

Ait-enzar est un village de la commune d'Iferhounene situé à environs 5km du chef lieu. Il se limite au nord par le village Ait lbachir, par le sud village Ahdouche, par l'est la commune d'Imesouhal et à l'ouest la commune de Ait yahia.

C'est un village qui contient 1800 habitants et 5 tribus, à l'époque il est connu par la tradition ancestrale de 'An ar'

Tiwizi est fréquemment organisé par les jeunes du village ainsi le comité qui gère les projets sociaux et qui veillent sur le bien être de ces habitants.

En effet, le village Ait-enzar célèbre chaque année la fête de l'achoura à zaouïa sidi Moussa avec pleines d'activités culturelle comme le théâtre, le chant, la poésie ainsi des activités sportives.

➤ Village Ait abd el moumene

Ait abd el moumene : relevant de la commune de Tizi n' tlata dans la daïra d'Ouadhia qui se situe à 30km de la wilaya de Tizi-Ouzou ; puisqu'il totalise plus de 1200 habitants et

six comités de village ; c'est pour cela est considéré le village le plus grand de la wilaya de Tizi-Ouzou.

Géographiquement, Ait abd el moumene est cerné par quatre communes ; ce village se situe au sud ouest de Béni douala à 11Km, au sud ouest de Souk el tenine (Maatka) à 7km, au nord Tizi n n'tlata à 5km, au nord est de Mechtras à 8km.

Dans le quartier d'Ighil-nait-chilla, au carrefour de tajma t, une ancienne coutume qui s'est transmise de génération en génération rassemble tous les membres du village le jour de l'aïd tamezyant, nous l'appellons « tamtunt n tejma t » (Galette de l'assemblée).

Le village d'ait abd el moumene font timecrt avec tout plein d'activités comme la poésie, le théâtre, concours de chants entre les villageois.

Quelques définitions

L'onomastique : est une branche de la lexicologie étudiant l'origine des noms propres. On divise parfois cette étude en anthroponymie (concernant les noms propres de personnes) et toponymie (concernant les noms des lieux)³

Notre travail consistera à étudier les noms des lieux et différents chercheurs et linguistes définissent la toponymie comme suit :

La toponymie : est l'étude linguistique de l'origine des noms de lieux, ensemble de noms de lieux, d'une région, une langue.⁴

La toponymie proprement dite, qui s'occupe plus spécialement des noms d'agglomérations humaines (villes, villages, hameaux) ou de circonscriptions historiques ou administratives (Hainaut, Thiérache, Gaume), on distingue:

1- L'hydronymie (gr. hydro- « relatif à l'eau »), qui étudie les noms de cours d'eau, de lacs, étangs, golfes marins, etc. lorsqu'ils possèdent un nom individualisé⁵

2-L'oronymie (gr. oros « montagne »), qui envisage les noms de montagnes ou de massifs montagneux, et plus généralement de reliefs du terrain⁶

3-La microtoponymie (mikros « petit ») qui étudie les lieux-dits, peu ou non habités (ex.La Baraque Michel, La Croix-Scaille), les forêts, les châteaux ou fermes isolées (Les Épioux), les quartiers habités (La Breck à Arlon, Féтинne à Liège), les établissements industriels comme les noms, souvent pittoresques, de nos anciens charbonnages (La Grande Bacnure), d'anciennes enseignes (Bonne Femme à Liège-Grivegnée), etc⁷

S'y rattache étroitement, l'hodonymie (mieux que odonymie: gr. hodos « chemin ») ou étude des noms de rues (Féronstrée à Liège, Chinrue dans plusieurs villes de Wallonie), mais aussi, à l'occasion, de routes (via Mansuerisca dans les Hautes-Fagnes) ou de vieux chemins (La Porallée en Ardenne liégeoise, nos chaussées Brunehaut).

³ J.DUBOIS, *Dictionnaire de linguistique et des sciences du langage*, Ed, Larousse, Paris, 1994, P334

⁴ *Dictionnaire encyclopédique*, Larousse, 2000

⁵ www.Wikipédia.fr/Toponymie Consulté le [25-06-2019]

⁶ www.wikipédia.fr/Toponymie Consulté le [25-06-2019]

⁷ www.wikipédia.fr/Toponymie Consulté le [25-06-2019]

Introduction générale

À vrai dire, cette énumération n'est pas exhaustive, car l'imagination populaire, la mode ont personnalisé des cloches d'églises, des jacquemarts, sans parler des marques ou des créations commerciales (p. ex. les parfums), des trains de prestige (Thalys), des navires, des avions ou des escadrilles (La Cigogne), des animaux de compagnie, des chevaux de course.⁸

⁸ [FR.Wikipédia.org/Wiki/Toponymie](https://fr.wikipedia.org/wiki/Toponymie) Consulté le [25-06-2019]

Introduction :

« En grammaire traditionnelle, la morphologie est l'étude des formes des mots. En linguistique moderne, la morphologie est la description des règles qui régissent la structure interne des mots »¹

La toponymie est considérée comme un nom propre, divisée en deux catégories qui sont les noms simples et les noms composés.

A/ Les noms simples :

C'est des noms qui sont constitués et composés d'un seul mot et d'une seule unité lexicale.

Exemples : *Amizab, amalu, axnaq, de nan.*

Dans cette analyse que nous allons effectuer nous appuyons sur :

- Les racines et les schèmes de ces noms.
- Les modalités obligatoires qui sont : le genre, le nombre et l'état.
- La dérivation, la composition ainsi les emprunts.

1/ La racine et le schème :

1-a- La racine : « On appelle racine l'élément de base, irréductible, communs à tout les représentants d'une même famille de mot à l'intérieur d'une langue ou d'une famille de langue »²

Entre les mots simples et les mots composés que nous avons collectés, nous avons déduits quatre genres de racines ; de monolittère à quadrilittère.

- **La racine monolittère :** c'est une racine qui se compose d'une seule consonne.

Exemples :

¹ J-DUBOIS, *Dictionnaire des langues et des sciences du langage*, Ed Larousse, Paris, 1994, P31

² S-CHAKER, *Manuel de linguistique berbère tome I*, Réédition bouchène, 1995, P125

Nom	Racine
<i>Tala</i>	L
<i>Ti</i>	
<i>Ililan</i>	L
<i>Tacacit</i>	C
<i>Bu waman</i>	M

- **La racine bilitère** : cette racine est constituée de deux consonnes uniquement.

Exemples :

Nom	Racines
<i>Alma</i>	LM
<i>Igruren</i>	GR
<i>Ta zut</i>	Z
<i>Annar</i>	NR
<i>Ignan</i>	GN
<i>Amalu</i>	ML
<i>Ti gi</i>	ZG
<i>Ta ect</i>	C

- **Racine trilitères** : cette racine a trois consonnes.

Exemples :

Nom	Racines
<i>Tiw a in</i>	WR
<i>Ixerban</i>	XRB
<i>Axnaq</i>	XNQ
<i>Abe an</i>	BRN

<i>Ti winin</i>	YN
<i>Tiqesrit</i>	QSR
<i>er a</i>	TR
<i>Be la</i>	B L

➤ **Racine quadrilitère** : c'est une racine qui possède quatre consonnes.

Exemples :

Nom	Racines
<i>Ti ins in</i>	NSR
<i>Wa ban</i>	W BN
<i>Ibus iden</i>	BS D
<i>Lqermud</i>	QRMD
<i>Aje wi</i>	JRW
<i>Wa rizen</i>	W RZ

Remarque :

-Comme nous pouvons le remarquer, on constate que les racines monolitères sont assez minoritaires par rapport à d'autres racines telles que les bilitères et les trilitères car notre corpus est constitué de la majorité de ces dernières. D'autant plus, nous n'avons pas de racines quadrilitères juste quelques exemples.

-Nous avons remarqué aussi la présence d'une racine de plus de quatre consonnes dans notre corpus c'est l'exemple de "Attmaksent" et en langue berbère ce dernier est considéré comme un nom composé.

1-b- le schème : selon J.CANTINEAU le schème « est un signe linguistique et comporte tel un signifiant et un signifié ; le signifiant étant la forme même du schème et le signifié étant le sens général où la valeur grammaticale commune à chacun des mots rangés sous le schème »³

³ J-CANTINEAU « Racines et schèmes » ; in milange, WILLIAM Marçais, Cp, mais onnoeuvre, Paris, 1950, P123

Exemples :

Amizab → MZB

Ac₁c₂c₃

Ta wint → YN

Tac₁c₂ic₃t

uzwa → ZW

uc₁c₂ac₃

ta zut → Z

tac₁c₂ut

2/ les modalités obligatoires du nom :

Nait Zerrad révèle que : « ...*le nom varie en genre (féminin, masculin), en nombre (singulier, pluriel) en état (libre, annexion)* »⁴

2-1- Le genre : en langue berbère nous avons deux genres : le masculin ainsi le féminin.

➤ Le masculin :

En général, le masculin commence par l'une de ces voyelles « a, u, i »

Exemples :

Alma → « a »

Uzwa → « u »

Ililan → « i »

Remarque :

On retient dans notre corpus les noms masculins qui commencent par une consonne.

Exemples :

Mxareq

Gyiyi

⁴ K.NAIT-ZERRAD, *Grammaire moderne de kabyle*, Ed Karthala, Paris, 2001, P31

Je a

De nan

Ljem a

Malal

Na ur

Be la

➤ **Le féminin :**

Souvent le féminin est formé à partir du masculin tout en insérant le “t” initial et le “t” final.

Exemples :

Ta rut

Ta wint

Taxem et

Ta ef aft

Tiqesrit

Tasukit

Tansawt

2-2- Le nombre : le nombre en langue berbère est constitué du singulier et du pluriel, le pluriel à son tour est composé de trois types qui sont les suivants : le pluriel interne, le pluriel mixte et le pluriel externe.

Nait Zerrad affirme que : « *le berbère possède un singulier et un pluriel : le pluriel externe (ajout d'un suffixe), le pluriel interne (alternance interne), le pluriel mixte (suffixe, alternance, interne)* »⁵

2-2-1 Le singulier : « *est un cas grammatical de la catégorie du nombre caractérisé par des marques linguistiques traduisant la singularité dans les noms comptable* »⁶

2-2-2 Le pluriel : le pluriel est formé à partir de différentes modifications qui se font au niveau de la morphologie des mots et on peut passer par divers étapes pour le former et c'est à partir de là qu'on peut retirer les trois types du pluriel et qui sont :

⁵ K.NAIT-ZERRAD. Op, Cit, P49

⁶ Larousse : Op, Cit, P434

➤ Le pluriel externe :

Souvent, il se forme par l'ajout d'un suffixe.

-Pour le masculin : les suffixes « en » et « an » font leur apparitions.

Exemples :

<i>Alma</i>	→	<i>Ilmaten</i>
<i>Azernix</i>	→	<i>Izernixen</i>
<i>Aba rur</i>	→	<i>Iba ruren</i>
<i>A riq</i>	→	<i>I erqan</i>
<i>Aretruc</i>	→	<i>Iretrucen</i>
<i>Aje wi</i>	→	<i>Ije wi en</i>
<i>Axnaq</i>	→	<i>Ix^wnaqen</i>

-Pour le féminin, le « a » de l'initiale on le remplace par un « i », et le suffixe « in » apparait.

Exemples :

<i>Ta essast</i>	→	<i>Ti essasin</i>
<i>Ta wint</i>	→	<i>Ti winin</i>
<i>Tansawt</i>	→	<i>Tinsawin</i>
<i>Tim ijt</i>	→	<i>Tim ijin</i>

➤ Le pluriel mixte :

Il est indiqué par l'ajout d'un suffixe avec un changement consonantique, autrement dit c'est la réunion de deux pluriel tel que le pluriel interne et le pluriel externe.

Exemples :

<i>Ti gi</i>	→	<i>Ti egwa</i>
<i>Ta rut</i>	→	<i>Ti a</i>

➤ Le pluriel interne :

Il est marqué par des alternances vocalique sans aucune préfixation ni suffixation.

Exemples :

Amalu → *Imula*

Tacacit → *Ticuca*

Ta ect → *Tu ac*

2-3- L'état : « *l'opposition d'état est l'une des spécifiés du nom en berbère. En effet, ce dernier oppose deux formes d'état qui se distinguent par leur morphologie* »⁷

Nous avons donc deux formes d'état : l'état libre et l'état d'annexion. Et monsieur IMARAZENE les a bien définis :

➤ **L'état libre :**

« *On dit d'un nom qu'il est à l'état libre quand il apparait sous la forme qu'il prend habituellement lorsqu'il est hors syntagme* »⁸

➤ **L'état d'annexion :**

« *Le nom est dit à l'état d'annexion marqué lorsqu'il subit des changements dans sa partie initiale : modification dans sa voyelle initiale et/ou préfixation d'une semi-voyelle* »⁹

Ajoute a cela Kamal Nait Zerrad en affirmant que « *l'état d'annexion de nom se manifeste par une modification affectant sa voyelle initiala, dans des contextes grammaticaux de préfixation de w, y et ou maintient ou chute de la voyelle initiale* »¹⁰

Et ces changements de la morphologie des mots se différent d'une situation à une autre et d'un genre à un autre ; prenant l'exemple du masculin : leur état d'annexion est formé par les semi-voyelles 'w, y'.

Exemples :

Etat libre	Etat d'annexion
<i>Alma</i>	<i>Walma</i>
<i>Aba rur</i>	<i>Uba rur</i>
<i>A riq</i>	<i>We riq</i>

⁷ M-IMARAZENE, *Manuel de syntaxe berbère*, HCA/2007, P27

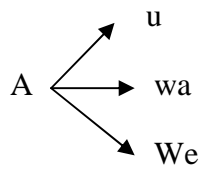
⁸ Ibid. P28

⁹ Ibid, P28

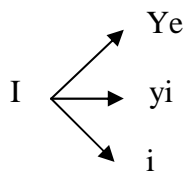
¹⁰ K.NAIT-ZERRAD, *Op, Cit*, P38

Remarque :

La voyelle initiale « a » prend différentes formes.



Nous avons aussi, la voyelle initiale « i » qui se montre différemment dans des situations particulières.



Exemples :

Etat libre	Etat d'annexion
<i>Ixerban</i>	<i>yixerban</i>
<i>Ijga</i>	<i>yejga</i>
<i>Ililan</i>	<i>yililan</i>

-Le nom féminin englobe trois formes totalement différentes :

1- La chute de la voyelle initiale : "ta → t" :

Exemples :

Etat libre	Etat d'annexion
<i>Tasef aft</i>	<i>Tsef aft</i>
<i>Taxem et</i>	<i>Txem et</i>
<i>Tasukit</i>	<i>Tsukit</i>

2- L'affaiblissement de la voyelle initiale : "ta → te" :

Chapitre I

Exemples :

Etat libre	Etat d'annexion
<i>Ta wint</i>	<i>te wint</i>
<i>Ta rut</i>	<i>te rut</i>
<i>tansawt</i>	<i>tensawt</i>

1- Le syncrétisme: “ti → ti”:

Dans notre corpus nous n'avons pas des noms qui montrent cette forme.

-Les noms composés aussi possèdent et contiennent la modalité de l'état, et dans notre travail nous avons qu'un seul exemple qui montre cette forme de l'état.

Exemple :

Etat libre	Etat d'annexion
<i>At n ar</i>	<i>wat n ar</i>

B/ Les noms composés :

« Les noms composés est une opération de construction, dont la caractéristique est d'assembler deux mots (ou plus) pour en faire un troisième »¹¹

« Il est formé en plusieurs éléments qui veut dire association de deux unités lexicales forment un seul (signifié) »¹²

Exemples : *Amalu n tsekrin, ti ra n wuccen, ljame n jeddi musa*

Et nous avons deux types de noms composés en langue berbère et M.A HADADOU les a bien déterminé en disant « on peut distinguer deux types de composés : les composés proprement dit et les composés synaptiques »¹³

1-La composition synaptique : « ce type de composition consiste à relier deux éléments lexicalement différents, qui sont séparés »¹⁴

Dans notre corpus on a pu retirer cinq types de synaptiques :

¹¹ A.LEHMANN et BORTHET, *Introduction à la lexicologie ; sémantique et morphologie*, Ed Nathan, 2002, P110

¹² www.wikipédia.fr/nom.consulté le [03-07-2019]

¹³ M.A.HADADOU, *Guide de la culture et la langue berbère*, Ed, Paris-méditerranée, 2000, P246

¹⁴ M.A.HADADOU, 2000, P247

Chapitre I

➤ **Nom+ nom :**

Exemples :

Tagnit Tane rimt

Ta wint igadiren

➤ **Nom+adjectif :**

Exemples :

Amalu ameqran

Aman iberkanen

➤ **Nom+n+nom :**

Exemples :

Agni n lqermud

Tamazirt n uxnaq

➤ **At+nom :**

Exemples :

At n ar

At grec

➤ **At+nom+nom :**

Exemples :

At wa rab wa li

At mer we med

2-La composition proprement dit : désigne un seul objet naturel mais ils les désignent de deux signes conjoints, la relation entre les deux composant est sémantique. Autrement dit c'est 'interprétation des bruits sonores.

Remarque :

On n'est pas concernée par ce type de composition, du fait que notre travail de recherche est attesté des noms des lieux (toponymie).

Chapitre I

C/ La dérivation : « la dérivation est considéré comme la procédure formelle grâce a laquelle une langue peut former des mots »¹⁵

En langue berbère nous avons trois types de dérivations : la dérivation à base nominale, à base verbale et la dérivation de manière.

➤ **La dérivation à base nominale :**

« La dérivation nominale est moins importante que la dérivation verbale »¹⁶

Remarque :

Dans notre corpus nous n'avons pas assez de dérivés nominaux et d'ailleurs on a pu sauvegarder que trois exemples :

Busura

Buwaman

Buciwen

➤ **La dérivation à base verbale :**

HADADOU affirme « du fait de l'importance des racines verbales dans le système lexical, c'est le verbe qui fournit la plupart des bases de dérivation »¹⁷

Exemples :

req → *A riq*

Xneq → *Ax^wnaq*

➤ **Dérivation de manière :**

Ce type de dérivé est bien marqué par le redoublement de la racine.

Exemples :

Tisummer

Tice cu in

¹⁵ M.A.HADADOU, Juin, 1985, P81

¹⁶ M.A.HADADOU, Op, Cit, P242

¹⁷ M.A.HADADOU, Op, Cit, P241

Chapitre I

D/ Les emprunts : « ...le berbère connaît depuis longtemps le phénomène de l'emprunt linguistique, mais de tout les emprunts, l'arabe est le plus important, du fait non seulement de l'ancienneté de la présence arabe, mais surtout de l'influence religieuse et culturelle des arabes »¹⁸

➤ Emprunts arabe :

La plupart des emprunts que nous avons se sont des emprunts arabes.

Exemples :

Ta wint (El in en arabe)

Ti emmamin (El amam en arabe)

Le rus (arasa en arabe)

Ljem a (Eljame en arabe)

Akal n ccix : c'est plutôt le deuxième terme que nous avons emprunté (Eccayx en arabe)

Lbir n musa (Elbir en arabe)

➤ Emprunts français :

Nous n'avons enregistré aucun emprunt de la langue française dans notre travail de recherche.

Conclusion :

Dans ce chapitre, on a commencé par l'analyse de la forme des mots où on a retiré les marques obligatoires que le nom puisse avoir tout en faisant références à différents ouvrages de plusieurs linguistes dont les avis se ressemblent et d'autres s'opposent. Et on constate que le nom peut avoir différentes formes et différentes marques.

¹⁸ M.A.HADADOU, 2000, P249

A- Analyse sémantique des toponymes de la région d'Iferhounene (Ait-enzar, Zoubga) et la région d'ouadhia village (Ait abd el Moumene) :

- Premier point de recherche : village Ait-en ar :

I. Mots simples :

N°	Toponymes	Racine	Signification
01	Alma	LM	Sens₁ : d amdiq yes an a as n waman Sens₂ : prairie naturelle. (Dallet p.454)
02	Tiw a in	WR	Sens₁ : imeqqid lwerd aw a s wa as di lmelk agi. Sens₂ : jaune pâle. Période de l'été où les champs commencent à jaunir (Dallet p.874)
03	Ti in rin	N R	Sens₁ : d amdiq ye ur d le wan er, ttgeffi en waman deg-s Sens₂ : (idem dallet p.993)
04	Gyiyi	GY	Sens₁ : d amkan ideg ttgelliye waman. Sens₂ : ?
05	Amizab	MZB	Sens₁ : d l in er yettak-d aman, ttagmen-d deg-s medden asmi yella lex as n waman. Sens₂ : Idem (Dallet p.529)
06	Igedman	GDM	Sens₁ : d amkan yes a a as n le cic ttcerrifen-t-id. Sens₂ : ?
07	Taxem et	XMR	Sens₁ : ttnejma en waman dinna xeddmén ayu . Sens₂ : Idem (Dallet p.901)
08	Igruren	GR	Sens₁ : d ye wa xeddmén-asen tiskar swayen-ten-t, ttu alen-t d ttjur. Sens₂ : réduit où l'on enferme le petit bétail. (Dallet p.271)
09	Ta wint	YN	Sens₁ : d tala. Sens₂ : idem (Dallet p.1012).

10	Ti emmamin	M	Sens₁ : yettεummu ir n l amam anect n umergu dinna. Sens₂ : petit oiseau : rouge. queue, selon boulifa. (Dallet p.323)
11	Tizberber	ZBR	Sens₁ : d anda umment tjunan. Sens₂ : idem (Dallet p.928)
12	I la en	SLD	Sens₁ : d am iq ye ur d i ra yettwaxdam am teplakin, ur yes i ara akal. Sens₂ : ?
13	M ecrin	CR	Sens₁ : d yiwen i yen an 20 n medden dinna Sens₂ : vignt (Dallet p.972)
14	Busura	SR	Sens₁ : yeshel wakal-is I tyerza, akken i-as xedmen ad yeqqim akken. Sens₂ : ?
15	Ta rut	R	Sens₁ : d tanica ikemmez ur-s lmal. Sens₂ : gros rocher, nom d'un village des at bou-youcef. (Dallet p.955)
16	Ta ef aft	SF	Sens₁ : d amdiq yes a ttejra layet mli qqaren-as a ef af. Sens₂ : peuplier, saule. (Dallet p.810)
17	Ti ez atin	ZR	Sens₁ : d i ez an dduklen er yiwen umdiq ru en-d s ya w s ya. Sens₂ : petit ravin (Dallet p.636)
18	Tifrawin	FRW	Sens₁ : umen yifran dinna, d ti altin timectu in. Sens₂ : nom de village près de taqa at ye ya. (Dallet p.229)
19	Ixerban	XRB	Sens₁ : d lmelk ur yeddukel ara wakal-is, ur d-yettak ara ayen ima nen acku ur yelha ara wakal-is. Sens₂ : caroubier.caroube// groupe de familles liées par une ascendance commune. (Dallet P905)
20	Tikerrucin	KRC	Sens₁ : d acekkir meqqrit ttjur-is. Sens₂ : (idem Dallet p.416)
21	Mxareq	XRQ	Sens₁ : d amkan isubben er ye er, yedderbez. Sens₂ : ?

22	Ti uyad	YD	<p>Sens₁: d lmelk xedmen_as le war s u ru i waken ur d-yettsax ara, yettataf akan I waken ur t-yettawi ara u emmal.</p> <p>Sens₂: la cloture en escalier.</p>
23	Menja	NJ	<p>Sesn₁: d amkan ideg d teffe l in, ttagmen-d deg-s madden.</p> <p>Sens₂: ?</p>
24	Annar	NR	<p>Sens₁: d agni sserwaten deg-s irden, tim in, tella tessirt dinna.</p> <p>Sens₂: aire à batter, aire porteuse d'abondance (Dallet p.574)</p>
25	Axnaq	XNQ	<p>Sens₁: d amkan ixnaq, idyaq iw eddi.</p> <p>Sens₂: étrangler (Dallet p.903)</p>
26	Mhelleb	HLB	<p>Sens₁: d am iq yettwaseddaq i tem emm in si zik n zik, di lawan n tyerza zegginnen-d deg-s.</p> <p>Sens₂:?</p>
27	Tixribin	XR B	<p>Sens₁: d am iq iba den ef yimawlan-is, yeqqreb er wassif.</p> <p>Sens₂: Ruine, batisse en ruine (Dallet p.905)</p>
28	Uzwa	ZW	<p>Sens₁: d lmelk zegga wakal-is.</p> <p>Sens₂: Idem (Dallet p.961)</p>
29	Abe an	BRN	<p>Sens₁: yettak-d enf n lexrif isem-is "Abe an" ttemra ines am ujanjar.</p> <p>Sens₂: Idem (Dallet p.48)</p>
30	Aba ur	B R	<p>Sens₁: d amkan ideg id teffe -n waman di lqa a, swayen yis tib irin.</p> <p>Sens₂: variété de figuier, il donne des figues blanches, plates et pass sécher. (Dallet p.48)</p>
31	Ta essast	S	<p>Sens₁: d amkan tt assan deg-s di lgirra nni, tt assan i dawen amer ad kecmen er taddart.</p> <p>Sens₂: garder, surveiller, protéger (Dallet p.1003)</p>

II. Mots composés :

N°	Toponymes	Racines	Significations
01	At n ar	NZR	Sens₁ : zik-nni xeddmn “An ar” s wa as yimezda n taddart-agi. Sens₂ :?
02	Agni n lqermud	GN-QRMD	Sens₁ : yes a akal d azegga xeddmn yis lqermud zik-nni. Sens₂ : -Agni : plateau, terrain plat dégagé, élevé par rapport à l’environnement. Stade. (Dallet p.263) -Lqermud : tuiles (Dallet p.678)
03	Alma n le li	LM- LY	Sens₁ : d amkan yellan nnig wiya . Sens₂ : -Alma : prairie naturelle (Dallet p.454) -Le li : lay : être haut, élevé// s’élever, monter (Dallet p.987)
04	Tala at m end	L-M ND	Sens₁ : adrum at m end s an lmelk-agi fkan-d deg-s aman. Sens₂ : -Tala: fontaine aménagée (Dallet p.440) -at m end : nom d’une tribu.
05	I il n yicekriden	L-CKR	Sens₁ : yes a ticekkirin d timectu n ur ttim ur-n-t ara. Sens₂ : -I il : bras, membre antérieur// coudée, longueur de l’avant bras, du coude au bout des doigts (Dallet p.608) -acekrid :?
06	Tagnit tane rimt	GN-NDRM	Sens₁ : d lu a yusa-d er tama n ufella, yes a a as n ttjur n lqares, ttleqqiment-n-t, ttu alen-t d ye yu. Sens₂ : -Tagnit : plateau, terrain plat dégagé, élevé par rapport à l’environnement. Stade. (Dallet p.263) -tane rimt : cerisier non greffé, merisier et fruit. (Dallet

			p.547)
07	Timizar n s ada	MZR-S D	<p>Sens₁ : d tagrumma n teb irin yellan ddaw n yexxamen, bab-is isem-is s ada ite u deg-sent ddeq n lxe ra.</p> <p>Sens₂ :</p> <p>-Timizar : Idem (Dallet p.530)</p> <p>-s ada: nom d'une personne.</p>
08	Agni n ica	GN- C	<p>Sens₁ : d yiwet n tme ut an-as-id yimawlan-is agni-agi, semman-t ur-s yimezda n taddart.</p> <p>Sens₂ :</p> <p>-Agni : plateau, terrain plat dégagé, élevé par rapport à l'environnement. Stade. (Dallet p.263)</p> <p>- ica : nom d'une personne.</p>
09	Tamazirt n u amer	MZR- MR	<p>Sens₁: d tib irt semman-t er bab-is i wumi qqaren u amer.</p> <p>Sens₂ :</p> <p>-Tamazirt : Idem (Dallet p.530)</p> <p>- amer: nom d'une personne.</p>
10	Tala n ufella	L-FL	<p>Sens₁: semman-as akka i wakken ad ferqen ger tala n wadda akk d tala n ufella.</p> <p>Sens₂ :</p> <p>-Tala: fontaine aménagée (Dallet p.440)</p> <p>-ufella : haut// au dessus, en haut (Dallet p.204)</p>
11	Iger n bu yul	GR- YL	<p>Sens₁ : d amkan mex us i u yul teqqnen-t deg-s.</p> <p>Sens₂ :</p> <p>-Iger : champ labouré et ensemencé de céréales (Dallet p.270)</p> <p>Sens₂ : a yul : âne (Dallet p.633)</p>
12	Ti ra n wuccen	R-CN	<p>Sens₁: umen ye ra dinna ttwaxdamen am l ar, ttadden wuccanen fella-sen.</p> <p>Sens₂ :</p> <p>-Ti ra: i ra(ye)// rocher// pierre,caillou (Dallet p.955)</p> <p>-uccen : chacal (Dallet p.97)</p>

13	Tacekkirt n dehbiya at wa li	CKR- [N.P]	<p>Sens₁: d tacekkirt tes a-tt tme ut-agi d abandu dinna.</p> <p>Sens₂ :</p> <p>-Tacekkirt : icek^wran(i):// chênes verts. Buissons de chênes verts (Dallet p.86)</p> <p>-Dehbiya at wa yi : nom d'une personne.</p>
14	Tagnit n elban	GN-LB	<p>Sens₁ : d lu a yes a a as n elban, iteffe i u u.</p> <p>Sens₂ :</p> <p>-Tagnit : plateau, terrain plat dégagé, élevé par rapport à l'environnement. Stade. (Dallet p.263)</p> <p>- elban :?</p>
15	Amalu n tsekrin	ML-SKR	<p>Sens₁ : ye ur d tisekrin, ttandin-aset, ttseggident-t-id.</p> <p>Sens₂ :</p> <p>-Amalu : versant le moins ensoleillé, le côté de l'ombre où la neige reste le plus longtemps (Dallet p.498)</p> <p>-tisek^wrin : (ts): // perdrix (Dallet p.769)</p>
16	Targa n urti	RG-RT	<p>Sens₁: zik-nni yettili dinna warsey.</p> <p>Sens₂:</p> <p>-Targa, tiregwa: // canal, fosse d'irrigation, caniveau// ligne de la paume (Dallet p.712)</p> <p>-urti, urtan(wu) : // verger, particulièrement de figuier (Dallet p.735)</p>
17	Targa n tzizwa	RG-ZW	<p>Sens₁ : d amkan anda megglen-t tzizwa.</p> <p>Sens₂ :</p> <p>-Targa, tiregwa: // canal, fosse d'irrigation, caniveau// ligne de la paume (Dallet p.712)</p> <p>-tizizwa : abeille Idem (Dallet p.960)</p>
18	A riq n umalu	RQ-ML	<p>Sens₁ : d lexla tezga-d deg umalu n taddart, i elli yi ij dinna.</p> <p>Sens₂ :</p> <p>-A riq, i erqan (i) : maquis, boqueteau (Dallet p.338)</p> <p>-amalu : versant le moins ensoleillé, le côté de l'ombre où la neige reste le plus longtemps (Dallet p.498)</p>

19	Agni n tmazirt	GN-MZR	<p>Sens₁ : agni d ayen yellan d lu a, tella deg-s tmazirt.</p> <p>Sens₂ :</p> <p>-Agni : Idem (Dallet p.263)</p> <p>-tamazirt : champ ou jardin situé en bordure de village. (Dallet p.530)</p>
20	Tala n xlil	L-XL	<p>Sens₁: d tala swyen yis tib irin, bab-is isem-is xlil.</p> <p>Sens₂:</p> <p>-Tala: fontaine aménagée. (Dallet p.440)</p> <p>-xlil : nom d'une personne.</p>
21	A riq n ufuris	RQ-FRS	<p>Sens₁ : afuris d ayen igezmen yeqqimen u ar_is dixel, d lexla yettwagzem akk le cic-is.</p> <p>Sens₂ :</p> <p>-A riq : maquis, boqueteau. (Dallet p.338)</p> <p>-afuris : ?</p>
22	Aman iberkanen	M-BRK	<p>Sens₁: d amkan yes a aday n waman, yettak-d aman d iberkanen, ur fin ara.</p> <p>Sens₂:</p> <p>-Aman: eau (Dallet p.479)</p> <p>-iberkanen: noir (Dallet p.46)</p>
23	Tala n tya i	L-YZD	<p>Sens₁ : zik-nni texdem l ec tya i dinna.</p> <p>Sens₂ :</p> <p>-Tala : fontaine aménagée. (Dallet p.440)</p> <p>-taya i : poule. (Dallet p.924)</p>
24	Tib irin n wasif	B R-SF	<p>Sens₁ : d yiwen umkan llan-t deg-s a as n teb irin swayent-n-t s waman nni n wasif.</p> <p>Sens₂ :</p> <p>- Tib irin : jardin potager (Dallet p.17)</p> <p>-assif : vallée. (Dallet P759)</p>
25	Iger n weslen	GR-SLN	<p>Sens₁: iteffe -d weslen s wa as dinna, d amkan ur yettwakrez ara.</p> <p>Sens₂:</p> <p>-Iger: champ labouré et ensencé de céréales. (Dallet p.270)</p>

			-aslen: frêne. (Dallet p.774)
26	A riq n yigedman	RQ	Sens₁ : d am iq imeqqi-d deg-s le cic iteqqes qqaren-as igedman. Sens₂ : - A riq : maquis, boqueteau. (Dallet p.338) -igedman:?
27	Ax ^w ji n uners	XJ -NRS	Sens₁ : yes a enf n wakal qqaren-as ‘uners’ ssexdamen-t yimezwuta i wa as n le waye . Sens₂ : - Ax ^w ji : trou cavité ; creux. (Dallet p.895) -uners:?

- Deuxième point de recherche: village Zoubga :

I. Mots simples :

N°	Toponymes	Racine	Significations
01	Ta zut	Z	Sens₁ : d lexla tettili mli nne ma deg-s ama d lfakya, ama d tib irin. Sens₂ : champs, terrain en bordures de rivière, terre d'alluvions (Dallet p.634)
02	A riq	RQ	Sens₁ : d lmelk ur yes i ara l ella, ur d teffe ara nne ma deg-s. Sens₂ : maquis, boqueteau (Dallet p.338)
03	Je a	JRH	Sens₁ : tettili deg-s a as n terselt. Sens₂ :?
04	Ti bit	BY	Sens₁ : d lmelk yejjex er dixel, ur d-yettban ara; yedduxmes. Sens₂ :?
05	Amalu	ML	Sens₁ : d lexla ur t-yettawe ara yi ij alma d tameddit i elli dinna. Sens₂ : Idem (Dallet p.498)

06	Wa ban	W BN	<p>Sens₁: d lexla te un deg-s ifelfel-nni amectu qe i nezzeh isem-is ‘‘ifelfel awa bani’’</p> <p>Sens₂: village des at boudrar; les habitants de ce village. (Dallet p.885)</p>
07	Ibus iden	BS D	<p>Sens₁: ye ur d tib irin mkul enf n lxe ra tella deg-s, semman-t er bab-is.</p> <p>Sens₂: tabus adit: // petit poignard (Dallet p.54)</p>
08	De anan	DHN	<p>Sens₁: d am iq lay mli , issuer, iqubel i ij.</p> <p>Sens₂:?</p>
09	Tisummer	SMR	<p>Sens₁: d am iq yew an mli i ij.</p> <p>Sens₂: Idem (Dallet p.780)</p>
10	Abur	BR	<p>Sens₁: d lexla ye ur d acekkir ur ye li ara I tfella t.</p> <p>Sens₂:?</p>
11	Imnaxen	MNX	<p>Sens₁: d am iq ye ur d nnesma.</p> <p>Sens₂:?</p>
12	Ijga	JG	<p>Sens₁: d lexla ttawin-d deg-s ijga zik-nni ssexdamen-t i lebni.</p> <p>Sens₂: Idem (Dallet p.362)</p>
13	Ti gi	ZG	<p>Sens₁: d acekkir zeddem-n-d deg-s aser u, ur d-tettak ara nne ma.</p> <p>Sens₂: forêt impénétrable, sauvage (Dallet p.936)</p>
14	Tifreg	FRG	<p>Sens₁: ye ur d a ru ttawin lmal ikes dinna.</p> <p>Sens₂:?</p>
15	Le us	RS	<p>Sens₁: d taferka te un deg-s azemmur.</p> <p>Sens₂: champs de figuier (Dallet p.627)</p>
16	Ililan	L	<p>Sens₁: d im i zag iteffe -d dinna yettu al d ttjur qqaren-as ‘‘ ttejra n yililan’’.</p> <p>Sens₂: Idem (Dallet p.441)</p>
17	Tice cu in	CR	<p>Sens₁: d lexla yes a ice u en n waman ttru un-d srid er ttjur, swayen-t yissen.</p> <p>Sens₂: chute d’eau, bouche d’eau, cascade (Dallet p.102)</p>

II. Mots composés :

N°	Toponymes	Racines	Significations
01	Igruren n wasif	GR-SF	Sens₁ : yella er yiri n wasif xedmen deg-s medden tib irin. Sens₂ : -Igruren: réduit ou l'on enferme le petit bétail. (Dallet p.271) -asif : vallée. (Dallet p.759)
02	Igmir n tgelmimin	GMR-GLM	Sens₁ : d akeddar ye ur d tigelmimin d timec u in, ttnejma en-t er yiwen umkan uren-t d aman. Sens₂ : -Igmir :? -tigelmimin : connu en toponyme de village, de champs. Ailleurs: // point d'eau stagnante, mare. (Dallet p.257)
03	Iger n ti	GR-	Sens₁ : yettwakrez, yettak-d nne ma, yeqqreb er yexxamen ef ti n taddart, yew a akk ixxamen. Sens₂ : -Iger : champ labouré et ensemené de céréales. (Dallet p.270) -ti : œil// petit trou rond. Orifice. (Dallet p.832)
04	Tala n t u in	L-ZR	Sens₁ : d lmelk yes a aman l ella ines ala ti u in. Sens₂ : -Tala : fontaine aménagée. (Dallet p.440) - ti u in : raisins. (Dallet p.955)
05	Tib irin n tala	B R-L	Sens₁ : aman nni yakk id yettru un di tala n taddart, swyen yissen Tib irin yellan d d lmelk-agi. Sens₂ : - Tib irin : jardin potager. (Dallet p.17) -tala : fontaine aménagée. (Dallet p.440)
05	Taqa et n tala	Q -L	Sens₁ : d ab a tella deg-s tala n taddart. Sens₂ : - Taqa et : sol de maison. (Dallet p.691) -tala : fontaine aménagée. (Dallet p.440)
06	Tajma t n u ayad	JM - YD	Sens₁ : d a rus ye ur d ideknan yettwaxdam s u ru. Sens₂ :

			-Tajma t : lieu de réunion de quartier ou de village. Bôti couvert, équipé de banquettes de pierres. (Dallet p.371) - a ayad:?
07	Tajma t n lberj	JM -BRJ	Sens₁ : yella ljame deg-s yes a akal yettaba -it qqaren-as "l uc n ljame ". Sens₂ : - Tajma t : lieu de réunion de quartier ou de village. Bôti couvert, équipé de banquettes de pierres. (Dallet p.371) -lberj:?
08	Tala n u amer	L- MR	Sens₁ : d lexla yes a a as n waman bab_is isem-is u amer. Sens₂ : -Tala: fontaine aménagée. (Dallet p.440) - u amer : nom d'une personne.
09	Agni n lberquq	GN-BRQ	Sens₁ : d lexla yettak-d aca lberquq. Sens₂ : -Agni : terrain plat. Stade. (Dallet p.263) -lberquq : prunes. (Dallet p.49)
10	Agrur n ina	GR-CN	Sens₁ : d yiwen n lmelk iteffe deg-s ina. Sens₂ : -Agrur: réduit on l'on enferme le petit bétail. (Dallet p.271) - ina: oranges. (Dallet p.97)
11	I il n yibu a	L-	Sens₁ : ibu a d yiwen n enf n yefrax tezzin deg umkan-agi s wa as. Sens₂ : -I il : bras, membre antérieur// coudée, longueur de l'avant bras, du coude au bout des doigts. (Dallet p.608) -ibu a :?
12	Tala n yibawen	L-BW	Sens₁ : ye ur d ibawen, teffe -n mli i u u dinna acku yelha wakal-is. Sens₂ : -Tala : fontaine aménagée. (Dallet p.440) -ibawen : fèves. (Dallet p.57)

13	Tala n yibawen	L-DFL	<p>Sens₁ : adafal-agi d im i imeqqi-d di lqa a yettali ef tseynin, yett ewwi fell-asant.</p> <p>Sens₂ :?</p>
14	Agni n tewrirt	GN-WR	<p>Sens₁ : zik-nni tella taddart dinna sem-istawrirt, hujer-n yimezda -is.</p> <p>Sens₂ :</p> <p>-Agni : plateau, terrain plat, dégagé, élevé par rapport à l'environnement. (Dallet p.263)</p> <p>-tawrirt : colline. (Dallet p.872)</p>
15	Agni n tesraft	GN-SRF	<p>Sens₁ : xeddmn zik-nni ixmu en s ddaw n tmurt teffren le waye s daxel nsen.</p> <p>Sens₂ :</p> <p>-Agni : plateau, terrain plat, dégagé, élevé par rapport à l'environnement. (Dallet p.263)</p> <p>-tasraft : silo, fosse, piege. (Dallet p.791)</p>
16	Agni n wesmas	GN-SMS	<p>Sens₁ : imeqqid le cic dinna qqaren-as "asmas".</p> <p>Sens₂ :</p> <p>- Agni : plateau, terrain plat, dégagé, élevé par rapport à l'environnement. (Dallet p.263)</p> <p>-asmas:?</p>
17	A riq n udrum	RQ-DRM	<p>Sens₁ : d lexla ttalassen deg-s a as n yiderma.</p> <p>Sens₂ :</p> <p>- A riq : maquis, boqueteau (Dallet p.338)</p> <p>-adrum : ideerma, iderman : groupement de familles et de clan familiaux unis par des liens d'origine et de parenté dans un même village. (Dallet p.156)</p>
18	I il n wa u	L-	<p>Sens₁ : d taferka layet ef taddart, ye eh-d wa u dinna.</p> <p>Sens₂ :</p> <p>- I il: bras, membre antérieur// coudée, longueur de l'avant bras, du coude au bout des doigts. (Dallet p.608)</p> <p>-a u : vent// Rhume. // crise, engouement. (Dallet p.170)</p>
19	A ru n lebyur	ZR-BR	<p>Sens₁ : yes a i ra d imeqqranen, yes a l iran teffer-n deg-sen di lgirra-nni.</p>

			<p>Sens₂ :</p> <ul style="list-style-type: none"> - A ru : murailles rocheuses// rocher. (Dallet p.955) -lebyur : puits (Dallet p.38)
20	A riq n ukufi	RQ-KF	<p>Sens₁ : yes a a ru mexdum am ukufi.</p> <p>Sens₂ :</p> <ul style="list-style-type: none"> - A riq, i erqan(i) : maquis, boqueteau. (Dallet p.338) - akufi, ikufan(i) : jarres a provisions séches très grande, inamovible construite en terre et bouse, sur place dans la maison.
21	Tappurt n ugni	WR-GN	<p>Sens₁ : d abe a ideg ttnejma en yimezda n taddart zik-nni mi ara yili l erk di taddart, yes a tala, yes a abe ri asemma .</p> <p>Sens₂ :</p> <ul style="list-style-type: none"> -Tappurt : porte. (Dallet p.873) - agni : plateau, terrain plat, dégagé, élevé par rapport à l’environnement. (Dallet p.263)
22	Tala lal	L- L	<p>Sens₁ : d tala tes a aman awit, ru en-d deg udrar, di ccetwa man, deg unebdu d i emma en.</p> <p>Sens₂ :</p> <ul style="list-style-type: none"> -Tala : fontaine aménagée. (Dallet p.440) - lal : ce qui est licite (religieusement et coutumièrement). (Dallet p.316)
23	Tasga n udles	SG-DLS	<p>Sens₁ : d ti mert di lexla imeqqi-d deg-s yiwen n enf n yim i d a zfan.</p> <p>Sens₂ :</p> <ul style="list-style-type: none"> -Tasga : côté. (Dallet p.761) -adles : diss (Dallet p.140)
24	Ti ^w rasin n ezza	RS- Z	<p>Sens₁ : d lmelk yes a Ti ^wrasin n tzizwa, yezga-d ddaw n taddart.</p> <p>Sens₂ :</p> <ul style="list-style-type: none"> - Ti ^wrasin : ruche traditionnelle kabyle, faites de plaques de lignes. (Dallet p.628) - ezza : nom d’une personne.

- Troisième point de recherche : village ait abd el moumene :

I. Mots simples :

N°	Toponymes	Racines	Significations
01	Ti gi	ZG	Sens₁ : D adeg anda tella l aba tameqrant n taddart Sens₂ : Foret sauvage. (Dallet p.934)
02	Tacacit	C	Sens₁ : D adeg anda bnan zzawia yes an cbiha er tcuca-nni n yime ula Sens₂ : Tacacit, ticucay// Calotte//Toit de hutte a fourrage. (Dallet p.71)
03	Tanqact	NQC	Sens₁ : D amkan anda xeddmen s ab n taddart tib irin. Sens₂ : ?
04	Ljem a	JM	Sens₁ : D amkan anda xeddmen s ab n taddart ssuq mkul ljem a. Sens₂ : L'assemblée de prière du vendredi. (Dallet p.371)
05	Axnaq	XNQ	Sens₁ : D adeg semman-as akka acku yexnaq a as Sens₂ : ?
06	Ignan	GN	Sens₁ : D amkan yegna wakal-is, ayen te i ad yem i Sens₂ : Plateau, terrain plat// stade. (Dallet p.263)
07	Bu cciwen	CWN	Sens₁ : D amkan ye uren d jur n bu cciwen Sens₂ : ?
08	Wa rizen	RZN	Sens₁ : D amkan anda ye uqet le cic n we a ; i lmum, ta udy Sens₂ : ?
09	Tansawt	NSW	Sens₁ : D amkan anda teqwa tensawt Sens₂ : D amkan anda i t azziben medden l ella n uzmmur Sens₃ : ?
10	Asammar	SMR	Sens₁ : D amkan iwehhan er yitij bihbih Sens₂ : Versant exposée au soleil. (Dallet p.780)
11	Tignatin	GN	Sens₁ : D amkan yes an akal yegnan, deg-s ila ben warrac ir.

			Sens₂ : Plateau; terrain plat. Stade (Dallet p.263)
12	Amalu	ML	Sens₁ : D amkan yes an tasmu i s wa as, deg uz al yes a abe ri Sens₂ : Amalu, imula: versant le moins ensoleillé, le côté de l'ombre ou la neige reste longtemps. (Dallet p.498)
13	Ti winin	YN	Sens₁ : D amkan anda uqtent te winin n waman Sens₂ : Ta wint, Ti winin : source, petite source non aménagée. Flaque d'eau alimentée par une source (Dallet p.1012)
14	Ti ra	ZR	Sens₁ : D amkan anda uqtent te ra timcta di arf n taddart Sens₂ : Ti ra, i ra : Rocher, pierre. (Dallet p.955)
15	lem in ra	NSR	Sens₁ : D amkan anda tella lem in ra n uzmur. Sens₂ : Lem insra://Moulin a olives (Dallet p.994)
16	Tizqaqin	ZQW	Sens₁ : D amkan anda qwant tze win yemyentta en gar-sent, llan izerugen ireqqaqen. Sens₂ : Tizqaqin, tiza win: maison en maçonnerie (Dallet p.952)
17	Attmaksent	TMKSN	Sens₁ : D amkan yettu alen ef tfamilt Ammarkhodja. Sens₂ : ?
18	L insar	NS	Sens₁ : D amkan anda uqten waman Sens₂ : Lem in ra ; le wan ar// Fontaine ; Source.//orifice. (Dallet p.993)
19	Tifa anin	FRN	Sens₁ : D amkan anda xeddmn kan tifa anin n wa il. Sens₂ : ?
20	Timrijt	MRJ	Sens₁ : D amkan anda yella yimrij n waman. Sens₂ :?
21	A effir	FR	Sens₁ : D adeg ur nes i i ij ; ur nes i l ella, rran-t d agudu. Sens₂ :?
22	Tasukit	SK	Sens₁ : Semman-as akka acku amkan-agi d asuki, ur ye li i kra.

			Sens₂ ?
23	Accug	CG	Sens₁: D amkan ye uren d jur n waccug. Sens₂: ?
24	Malal	ML	Sens₁: D amkan yettu alen ef bab-is iwumi qqaren malal i emmlen l aci s wa as. Sens₂: ?
25	Aretruc	RC	Sens₁: D amkan anda le un waman di recrucen. Sens₂: ?
26	Tiliwa	L	Sens₁: D amkan anda qwant tliwa n waman di taddart Sens₂: Fontaine aménagée. (Dallet p.440)
27	I a biyen	RB	Sens₁: D amkan anda zed en akk yem ab en id-yusan si l a b di zman n zik. Sens₂: ?
28	Agudu	GD	Sens₁: D amkan anda i t eqqiren s ab n taddart agudu Sens₂: ?
29	A ma	ZM	Sens₁: D amkan anda te uqet te cict n a ma yetti zifen kan Sens₂: ?
30	Tiqes it	QSR	Sens₁: d amkan anda llant te ra timeqranin, fella-sent i ssiriden- t le wal imeqranen zik-nni tlawin n taddart Sens₂: Tiqesrit : Moitié inferieur du Corp. (de L’homme/petit bétail) (Dallet p.685)
31	Lubayar	BR	Sens₁: D amkan anda uqten lebyur n waman Sens₂: ?
32	Na ur	NR	Sens₁: D amkan iwehhan er mkul le wayah, deg-s aca azemmur, yarna awal-agi yekka-d si ta rabt ‘na ara’ Sens₂: ?
33	Tiqiwejt	QWJ	Sens₁: D amkan anda yella u ru ameqran i wehhan er mkul l iha Sens₂: ?
34	Tuzwi t	ZW	Sens₁: D amkan anda yella wakal azegg ^w a Sens₂ : uzwa // tuzwi t ; terre argileuse (Dallet p.961)

35	Ti dunin	HDN	Sens₁ : D amkan anda aden azemmur s ab n zik i wakken ad awin zzit. Sens₂ :?
36	Ta ect	C	Sens₁ : D amkan anda ssawalen ne xebbren s ab n taddart swayen i ye an , acku yettak ut er mkul l iha Sens₂ :?
37	Bu waman	M	Sens₁ : D amkan anda qwan waman, akal-is yezga illaxs Sens₂ : Aman // eau; eaux. (Dallet p.479)
38	Be la	B L	Sens₁ : D amkan anda iteffeffer bu ba la mi ara i er teqelliben fell-as. Sens₂ : D amkan anda yes a bu be la axxam n le kem-is Sens₃ : ?
39	e a	RH	Sens₁ : D amkan anda fettren i buben Sens₂ : e a ; a i //Parcelle de terrain plat pour culture ou pour séchoir de figues. (Dallet p.843)
40	Aja wi	JRWD	Sens₁ : D amkan ur neq id ara, d amkan ija w en ef waya ant akk medden Sens₂ :?
41	Ti in rin	NSR	Sens₁ : D amkan ye uren d le wan ar n waman, tttfeggi en deg-s waman Sens₂ : Fontaine ; source. (Dallet p.993)

II. Mots composés :

N°	Toponymes	Racines	Significations
01	Ti ilt n umezzir	L-MZR	Sens₁ : D amkan layen, ye uren d amezzir maci d kra. Sens₂ : -Ti ilt : Petite colline. Petit bras (Dallet p.608) -Amezzir : Imezziren //Romarin,lavande balai fabrication domestique (Rond comme un pinceau) (Dallet p.530)
02	Ti ilt n uxyen	L-XYO	Sens₁ : D amkan layen, ye uren d axyen s wa as Sens₂ : -Ti ilt : Petite colline. Petit bras. (Dallet p.608)

			-uxyen : ?
03	Annar n tgemmnt	NR -GMN	Sens₁ : D amkan anda sserwaten zik-nni nne ma, n tgemmnt acku tettqabal tagmmunt ukarruc Sens₂ : -Annar ; innurar// Air a battre// Air porteuse d'abondance (Dallet p.574) -tagemmnt :?
04	Lbu li	BR/ L	Sens₁ : D amkan anda yella yu a yettu alen ef bab-is li Sens₂ : -Lbu : Terrain en frich. Terrain non labouré (Dallet p.36) - li : Nom d'une personne.
05	T wint igadiren	YN-GDR	Sens₁ : D amkan anda tella ta wint deg ugadir Sens₂ : -Ta wint // ti winin : Source, Petite source non aménagée .Flaque d'eau alimentée par une source (Dallet p.1012) -Igadiren : Nom d'une personne
06	Amalu n tac	ML-C	Sens₁ : D amkan anda qwant jur n tac, i d-yusan er l iha n umalu. Sens₂ : -Amalu/imula : Versant le moins ensoleillée, le côté de l'ombre ou la neige reste longtemps (Dallet p.498) - Tac:?
07	Tamazirt n umalu	MZR-ML	Sens₁ : D amkan i d yusan er l iha n umalu, yezga d a emma . Sens₂ : -Tamazirt ; timizar// champs ou jardin située en bordure de village (Dallet p.530) -Amalu/imula : versant le moins ensoleillée, le côté de l'ombre ou la neige reste longtemps (Dallet p.498)
08	Ta wint n lhucin	YN-HCN	Sens₁ : D amkan anda tella ta wint n waman yettu alen ef bab-is lhucin. Sens₂ :

			-Ta wint/ti winin : Source, Petite source non aménagée. Flaque d'eau alimentée par une source (Dallet p.1012) - Lhucin : Nom d'une personne
09	Ta arqubt n u acu	RQB/DC	Sens₁ : D amkan iba den, yeff en ef taddart s wa as. Sens₂ : -Ta arqubt/ erqeb ; yett erqib ; a erqeb// planter d'oliviers. (Dallet p.1002) -a acu:?
10	Agni n zekkri	GN-ZKR	Sens₁ : D amkan anda yella yu a, akal-is yeg ^w na, yettu al ef bab-is Zekkri. Sens₂ : -Agni, ignan : Plateau. Terrain plat dégagée, élevé par apport à l'environnement. stade (Dallet p.263) - Zekkri : Nom d'une personne.
11	Amalu n meqran	ML-MQR	Sens₁ : D amkan anda tella l aba tamqrant id-yusan di l iha n umalu, yettu alen ef bab-is meqran. Sens₂ : -Amalu ; imula : Versant le moins ensoleillé, le cote de l'ombre ou la neige reste le plus longtemps (Dallet p.498) - Meqran : Nom d'une personne
12	Amalu n med	ML-HMD	Sens₁ : D l aba yellan di be a n taddart yettu alen ef bab-is med Sens₂ : -Amalu ; imula : Versant le moins ensoleillé, le cote de l'ombre ou la neige reste le plus longtemps (Dallet p.498) med : Nom d'une personne.
13	Ti ilt n merr wa li	L- MR-WL	Sens₁ : D amkan layen di taddart yettu al ef tfamilt n merr wa li Sens₂ : Ti ilt; i il : Petite colline. Petit bras (Dallet p.608) - mer Wa li : Nom d'une famille
14	L ezya n crif	ZY	Sens₁ : D amkan anda xeddmn iqwiren n lbatata. Sens₂ :

			<p>-L eziya :?</p> <p>- Crif : Nom d'une personne</p>
15	Lbu ucardiw	BR-CRDW	<p>Sens₁: D amkan yes an akal ur nelhi ara, yettu alen ef bab-is acardiw</p> <p>Sens₂:</p> <p>-Lbu : Terrain en friche/ terrain non labouré (Dallet p.36)</p> <p>-Ucardiw : Nom d'une personne.</p>
16	Akarruc n umalu	KRC-ML	<p>Sens₁: D amkan anda tella yiwet n tkarruct tameqqrant yes an lbaraka.</p> <p>Sens₂:</p> <p>-Akarruc ; ikarrwac//Broussaille de chênes (Dallet p.416)</p> <p>- Amalu ; imula : Versant le moins ensoleillé, le côté de l'ombre ou la neige reste longtemps (Dallet p.498)</p>
17	Tamazirt n mer Wel a	MZR- MR-HG	<p>Sens₁: Tamazirt tameqqrant d axel n taddart, yettu alen ef bab-is mer wel a .</p> <p>Sens₂:</p> <p>-Tamazirt ; timizar : Champ ou jardin située en bordure de village (Dallet p.530)</p> <p>- mer wel a : Nom d'une personne a qui appartient.</p>
18	Amalu n wuffal	ML-FL	<p>Sens₁: D amkan anda yeqqwa le cic n wuffal.</p> <p>Sens₂:</p> <p>-Amalu ; imula : Versant le moins ensoleillé ; le côté de l'ombre ou la neige reste longtemps (Dallet p.498)</p> <p>Uffal : Hanoteau//ombelle : symbole de fragilité (Dallet P204)</p>
19	Annar n emmi li	NR- M- L	<p>Sens₁: D amkan anda sserwaten nne ma yettu alen ef bab-is li</p> <p>Sens₂:</p> <p>-Annar ; inurar:// Air à battre// Air porteuse d'abondance (Dallet p.574)</p> <p>emmi li ; Nom d'une personne très respectueuse.</p>
20	Ljame n jeddi mussa	JM -JD-MS	<p>Sens₁: D amkan anda yella ljame yettu alen ef jeddi Mussa.</p> <p>Sens₂:</p> <p>-Ljame //leiwama //Mosquée (Dallet p.371)</p>

			-Jeddi Musa : Nom d'une personne âgé très respectée par les gens du village.
21	Taddart ufella	DR-FL	Sens₁ : D amkan layen i d-yusan di tqiccewt n taddart. Sens₂ : -Taddart; tuddar//village. Assemblée des hommes du village. (Dallet p.152) -Ufella : Haut//Au dessus, en haut. (Dallet p.204)
22	Ddaw n uxxam	DW-XM	Sens₁ : D amkan i d yusan ddaw n tzeqqaqin anda t amant tlawin tamedditt Sens₂ : -Ddaw : Sous, en-dessous de dessous (Dallet p.161) -Axxam, ixxamen : Maison// famille (Dallet p.900)
23	At wa rab Wa li	RB-W L	Sens₁ : D amkan yettu len ef tfamilt n at wa reb wa li. Sens₂ : -At Wa reb Wali: Nom d'une tribu.
25	Tajema t n yi il	JM - L	Sens₁ : D amkan anda ttnejma en s ab n taddart iwakken ad frun timsal. Sens₂ : - Tajma t//Filet en corde (Pour transport d'herber, de fourrage) - i il: i allen//bras, membre antérieur. //coudée, longueur de l'avant-bras, du coude des doigts (Dallet p.608)
26	Tamazirt n uxnaq	MZR-XNQ	Sens₁ : D amkan i eyqen, yarna yexxendaq maci d kra. Sens₂ : - Damkan yettu alen ef bab-is Axnaq. Sens₃ : -Tmazirt ; timizar//champs ou jardin situé en bordure de village (Dallet p.530) -axnaq : exnaq// yettxneq ; ur yexniq// Etrangler, et pass (Dallet p.903)
27	Tamazirt n umdun	MZR-MDN	Sens₁ : D amkan anda qwan waman. Sens₂ : -Tamazirt ; timizar// champs ou jardin situé en bordure de village de village (Dallet p.530)

			- Umdun :?
28	A essas n teslent	S-SLN	Sens₁ : D amkan anda tella yiwet n teslent yes an lbaraka. Sens₂ : -A essas ; i essasen//Gardien ; homme qui garde, surveille, protège//gardien protecteur invisible ; commis par le dieu d'un champ (Dallet p.1003) -Tslent:?
29	Annar i eddagen	NR-HD	Sens₁ : D amkan anda sserwaten ne3ma yettu alen ef bab-is eddad. Sens₂ : -Annar ; innurar//Air a battre//Air porteuse d'abondance (Dallet p.574) - i eddagen :?
30	Ta wint n ugemmun	YN-GMN	Sens₁ : D amkan anda tella ta wint n waman. Sens₂ : -Ta wint ; ti winin// Source, petite source non aménagée. Flaque d'eau alimentée par une source (Dallet p.1012) - agemmun : Nom d'un relief
31	Ta wint n ufe um	YN-FTM	Sens₁ : D amkan n ta wint yettu alen ef tfamilte ife umen. Sens₂ : -ta wint ; ti winin//Source, petite source non aménagée. Flaque d'eau alimentée par une source (Dallet p.1012) - Ufe um : Nom d'une famille.
32	Lbu n ye ra	BR-ZR	Sens₁ : D amkan ur ne lih, anda teqqiren i ra s ab n taddart. Sens₂ : -Lbu // terrain en friche, endroit non labourée (Dallet p.36) - I ra //Rocher// pierre//caillou (Dallet p.955)
33	Ti ilt n zizi	L-Z	Sens₁ : D amkan layen yettu alen ef bab-is Zizi. Sens₂ : -Ti ilt; ti allin; ti illa//Petite colline. Petit bras (Dallet p.608) -Zizi : Nom d'une personne.
34	Sidi Meddur	SD/MDR	Sens₁ : D am iq anda tella zzawiya n ccix meddur yes an lbaraka.

			<p>Sens₂: -Sidi : Monsieur (Dallet p.756) -Meddur : Nom d'une personne.</p>
35	At Grec	GRC	<p>Sens₁: Damkan anida zed en lqum n grec id –yusan si urk. Sens₂: -At Grec : Nom d'une tribu.</p>
36	L ed Sidi Sa id	HD-SD-S D	<p>Sens₁: D amkan anda tella le dida akk d ti ilt n me mud, yettu alen ef bab-is Sa id. Sens₂: -L ed//dimanche. Nom de marcher qui se tient le dimanche (Dallet p.305) - Sidi: Monsieur (Dallet p.756) - Sa id : Nom d'une personne.</p>
37	At mer we med	MR-HMD	<p>Sens₁: D amkan yettu alen ef tfamilt-nsen i d-yusan si tmurt taba anit. Sens₂: -At mer we med: Nom d'une tribu.</p>
38	Akal n Ccix	K-C	<p>Sens₁: d amdiq yettu alen ef ccix n ljame n taddart. Sens₂: -Akal : Terrain (Dallet p.401). -Ccix : Vieillard.//sage. vieillard avisé// institeur, professeur. (Dallet p.121)</p>
39	Tala n Ccix	L-C	<p>Sens₁: D amkan anda tella yiwet n tala yettu len ef yiwen n ccix n ljama n taddart. Sens₂: -Tala : Fontaine aménagée. (Dallet p.440) -Ccix : Vieillard .//sage.vieillard avisé// institeur, professeur. (Dallet p.121)</p>
40	Tala n Uffela	L-FL	<p>Sens₁: Damkan anda tella yiwet n tala tamqrant igellan di taddart uffla. Sens₂: -Tala : Fontaine aménagée (Dallet p.440) -Uffela : Haut //Au-dessus, en haut. Dallet p.204)</p>

41	Tizi n Tsukit	Z-SK	<p>Sens₁ : D amkan layen ur ne li i kra.</p> <p>Sens₂ :</p> <p>.Tizi : Col, passage//occasion, incidence. Moment//passage difficile. Tourbillon. (Dallet p.926)</p> <p>-Tsukit:?</p>
42	Tala n Wadda	L-WD	<p>Sens₁ : D amkan anda tella yiwet n tala n waman i d-yusan ddaw n taddart.</p> <p>Sens₂ :</p> <p>- Tala : Fontaine aménagée. (Dallet P440)</p> <p>- Wadda : D'en bas (Dallet p.850)</p>
43	Annar ixarban	NR-XRB	<p>Sens₁ : D amkan anda n an amjahed ameqran, isem-is i Xarban</p> <p>Sens₂ :</p> <p>-Damkan anda yeqqwa uxarrub</p> <p>Sens₃ :</p> <p>-Annar : Air à battre// Air porteuse d'abondance. (Dallet p.574)</p> <p>-Ikarban : Caroubier// caroube// groupe de famille liée par une ascendance. (Dallet p.905)</p>
44	Tizi n Muc	Z-MC	<p>Sens₁ : D amkan anda qwan ye ra imeqranen, anda i tt aman ne teffren yemcac di cctwa.</p> <p>Sens₂ :</p> <p>-Ti ra. i ra//Rocher. Pierre //caillou. (Dallet p.955)</p> <p>-Muc :Mouche//Nom légendaire du chat. (Dallet p.481)</p>
45	Lbir n musa	BR-MS	<p>Sens₁ : Damkan anda yella lbir n waman yettu alen ef bab-is Musa</p> <p>Sens₂ :</p> <p>-Lbir : Puit. (Dallet p.38)</p> <p>- Musa : Nom d'une personne.</p>
46	Ta wint n u efsaf	YN-SF	<p>Sens₁ : Damkan anda tella ta wint n waman, ye uren d jur n u ef af.</p> <p>Sens₂ :</p> <p>-Ta wint ; source// petite source non aménagée. Plaque d'eau</p>

			alimentée par une source. (Dallet p.1012) -U efsaf : Peuplier //source. (Dallet p.810)
47	Annar uq a	NR-QT	Sens₁ : D amkan yessew acen di taddart, axatar dinna qe en ibardan i l aci. Sens₂ : -Annar : Air à battre // Air porteuse d'abondance. (Dallet p.574) -Uqta : seqta //couper les routes, faire le métier de brigand. Arrêter (Les passages, les voyageurs). Barrer les routes. (Dallet p.653)
48	l ara n Tmazirt	HR-MZR	Sens₁ : D amkan anda tella l ara ijem en akk imrab en, Acu kan zik-nni tella tmazirt. Sens₂ : -L ara : Cour de la maison. (Dallet p.332). -Tamazirt : timizar// champs ou jardin situé en bordure de village. (Dallet p.530)
49	Taqubbet n Sidi A med a arbi	QT-SD-HMD-RB	Sens₁ : D amkan anda yen el sidi ahmed a arbi amrabe , bnana- s taqubbet i u ekka-is. Sens₂ : -Taqubbet: Coupole; dome. (Dallet p.638) - Sidi: Monsieur. (Dallet p.756) - A med : Nom d'une personne. -A arbi : Nom d'une tribu.
50	Tissirt n Ccix	SR-C	Sens₁ : D amkan anda yes a ccix n taddart tissirt n uzemmur. Sens₂ : .Tissirt : Moulin a grain. (Dallet p.790) - Ccix : Vieillard.//sage. Vieillard // institeur, professeur. (Dallet p.121)
51	Tasift Taqurant	SF-QR	Sens₁ : D amkan anda tella yiwet n tasift yeqquren. Sens₂ : -Tasift : Ruisseau. (Dallet p.759) - Taqurant : ?
52	Annar n	NR-M R	Sens₁ : D amkan anda sserwaten l aci n taddart, yettu alen ef

	yem aren		udrum n yem aren. Sens₂ : -Annar : Air à battre// Air porteuse d'abondance. (Dallet p.759) - Im aren ; yim aren// Homme agée vieillard. (Dallet p.508)
53	L ara n umalu	HR-ML	Sens₁ : D amkan anda s an l ara s ab n taddart s lejmi . Sens₂ : -L ara : Cour de la maison (Dallet p.332) -umalu, imula : Versant le moins ensoleillée, le côté de l'ombre ou la neige reste le plus longtemps. (Dallet p.498)
54	Ljame i aryisen	JM -DRYS	Sens₁ : D amkan anda yella ljame yes an cbiha er yi udiw. Sens₂ : -Ljame // lejwame // Mosquée. (Dallet p.371) - aryisen:?
55	I ar n bu waman	ZR-M	Sens₁ : D amkan rran akk waman n taddart ar dinna. Sens₂ : -i ar : Valée. (Dallet p.636) -Aman : Eau. (Dallet p.4790)
56	Tiqe rit n bu waman	QSR-M	Sens₁ : D amkan anda mlalen akk i e ran. Sens₂ : -tiqes it : moitié inferieur du corp. (de l'homme/ petit bétail) (Dallet p.685) - Waman: eau (Dallet p.4790)
57	L ed M amer	HD-M R	Sens₁ : D amkan anda tella le dida akk ti ilt n ma mud. Sens₂ : -L ed //Dimanche. Nom de marcher qui se tient le dimanche. (Dallet p.305) -M emer : Nom d'une personne.
58	Ta wint at la mara	YN- MR	Sens₁ : D amkan anda tella ta wint n waman yettu alen ef tfamilt at la mara. Sens₂ : -Ta wint //ti winin : Source/petite source non aménagée. (Dallet p.1012)

			-At la mara : nom d'une tribu.
59	Agni Ibu	GN-BR	<p>Sens₁: D amkan yegnan i el en i kullec, acku akal-is d l alit.</p> <p>Sens₂ :</p> <p>- Agni : Plateau ; Terrain plat. Stade. (Dallet p.263)</p> <p>-Lbu : Terrain en friche. Terrain non laboré. (Dallet p.36).</p>

Conclusion

Dans ce deuxième chapitre, nous avons fait référence au dictionnaire de J.M. DALLET (kabylo-français) pour l'étude et l'analyse du sens de chaque toponyme que nous avons collectés que ce soit des toponymes simples ou composés et nous n'avons trouvé beaucoup de dissemblances car la majorité se ressemble et leur sens est compatible.

Par ailleurs, on a rassemblée 200 mots dont 111 composés et 89 simples et on constate qu'on a plus de mots composés que de mots simples.

Conclusion générale

Pour conclure, d'après notre travail de recherche que nous avons traité et étudié on constate que la toponymie nous renseigne sur l'histoire, la culture et la géographie de chaque région et cela nous confirme par la présence des toponymes dégagés et relevés de l'histoire et de la culture de ces régions.

Dans notre travail on a utilisé des corpus qui sont recueillis dans deux localités qui sont : Iferrhounene (Ait-enzar, Zoubga) et (Ait abd el moumene) d'Ouadhia et afin de répondre aux questions soulevées et d'aller au-delà de nos hypothèses nous avons effectué une analyse morphologique et sémantique de 200 toponymes.

Concernant le premier chapitre, qui est l'analyse morphologique, nous montrons que les noms des lieux de ces deux régions sont étudiés en deux catégories : les noms simples et les noms composés. Par ailleurs, les noms composés sont légèrement supérieurs par rapports aux noms simples tout en constatant dans cette étude que les noms simples sont en deuxième position avec un pourcentage de 44.5%, d'autant plus, les noms composés prennent la première position avec un taux de 55.5%.

En outre, le genre et le nombre le plus dominant dans notre corpus est le masculin en ce qui concerne le genre avec un nombre plus élevé par rapport au féminin Exemples : *Alma, Axnaq, Amizab, Ajarwi, A riq, Menja* .

Parlant du nombre, on trouve que le singulier prend la première place du classement exemples : *Abe an, Je a, Ta ect, Tacacit, A ma, Asammar...etc*

Sur le plan sémantique, l'étude que nous avons menée est caractérisée par une certaine diversité mais elle reste fortement liée à tout ce qui caractérise la nature tel que : le relief, l'eau, les animaux...etc, mais on constate que la plupart de nos toponymes sont issus de la langue berbère et que sauf la minorité qui est tirée de la langue arabe, pour cela on trouve des significations arabe-berbère mais pas d'origine française qui est exclue complètement dans notre corpus par rapport au précédent.

Donc, la formation de ces toponymes nous montre que le contact de ces deux langues a laissé un impact sur les toponymes de ces deux régions étudiées.

La bibliographie

1- Les Ouvrages

- BAYLON Ch.et Fabre. *Les noms des lieux et de personnes*, Ed Nathan, 1982.
- S.CHAKER, *Manuel de linguistique berbère*, Tome1, réédition bouchène, Alger, 1995.
- J.CANTINEAU « *Racine et schème* » ; in milange, WILLIAM Marcais, Paris, 1965.
- K-NAIT ZERRAD, *Grammaire moderne de kabyle*, Ed Karthala, Paris, 2001.
- M.IMARAZENE, *Manuel de syntaxe berbère*, HCA/2007.
- A.LEHMANN et B.F.MATINE, *Introduction à la lexicologie ; sémantique et morphologie*, Ed Nathan, 2002.
- M.A.HADADOU, *Guide de la culture et la langue berbère*, Ed Paris-Méditerranée, 2000.

2- Les dictionnaires

- J.DUBOIS, *Dictionnaire de linguistique et des sciences du langage*, Ed Larousse, Paris, 1994
- Dictionnaire encyclopédique, Larousse, Paris, 2000.
- J.M.DALLET, *Dictionnaire Kabyle-Français, Parler des At Menguellat*, Algérie, 1982

3- Les sites graphies

- www.Wikipedia.fr/Zoubga, consulté le [22-06-2019].
- www.Wikipedia.fr/Ait-enzar, consulté le [22-06-2019].
- www.Wikipedia.fr/Toponymie, consulté le [25-06-2019].
- www.Wikipedia.fr/Nom, Consulté le [03-07-2019].

Les mémoires de fin de cycle (Système classique)

- MAHFOUFI Fatiha, LEKADIR Sabrina et LARIBI Kahina, *étude morphologique des patronymes kabyles : cas des villages d'ait Maalem, d'ait Bouaddou et de Cheurfa de tizi n'tleta*, Mémoire de licence, université de Mouloud MAAMERI, Tizi-Ouzou, sous la direction de Dr IMARAZENE Moussa, 2012-2013.
- AZIZI Sihem, MESSAOUDI Amar, *Tasle tasmidgant tal awit d tesnamkit n t iwant n At Mensur*, Mémoire de licence, Université Mouloud MAAMERI, Tizi-Ouzou, sous la direction de BEN IHEDDADENE, 2013-2014.
- HAMACA Xuxa, MA MUDI Kahina, *Tazrawt tal wit d tesnamkit n yismawen n yedgan n t iwant n Illula Umalu (Tabuda, Mezgen) d Ayt Ye ya Musa (Tifaw, A fir)*, Mémoire de fin de cycle classique, Université Mouloud MAAMERI Tizi-Ouzou, sous la direction de AMATOUI Amirouche, 2012-2013.

Le mémoire de master

- AIT AOUDIA Zouhra, *Toponymie de la région des Ait Yirathen étude morphologique et sémantique*, Mémoire de master, Université de Mouloud MAAMERI Tizi-Ouzou, sous la direction de CHMAKH Saïd, 2014-2015.

Résumé en tamazight

Di tagara n tezwart-nna ne awe ad ne le d unamek n yismawen n yidigan di snat n temna in yemba aden ta ef taye (Zubga, at n ar) n t iwant n yifer unen akk d (at abd el mumen) n t iwant n yiwa iyen ; anda id-nejme azal n 200 n yismawen n wadeg ne ayen i wumi neqqar Tasmédga.

Tasmédga d tazrawt yettnadin ef ugar n yismawen i yidigan d wassa -nsen, ama di tutlayt n tmurt, tutlayin n tmura tibe aniyin ne tutlayin timensayin. Tasmédga ma i kan ef yedgan yettwazda en i tettnadi, maca teb a d taggayin am tid izerwen ismawen n yidigan yes an aman, isaffen, i ez an, tin yettnadin ef yismawen n yidurar (l'horonymie) ; akk d tin yettnadin ef yismawen n yiberdan (l'hodonymie).

Deg unadi nna , i wakken ad nejme ammud ef tesmedga ger snat n temna in-agi ; ifer unen d yiwa iyen, ne re ad nerr ef yisteqsiyen id nefka di tmukrit, i wakken ad n ar awalen-agi id nejme ma s an assa akk d yidigan ne ala.

Deg u ric amenzu, ne le tal a n yismawen-agi id nejme , nufa-d d akken b an f sin le naf : ismawen i erfiyen akk d yismawen uddisen. Di leqdic-agi nna ne e ad nekkes :

- A ar d usala n yismawen.

- Timitar tigejdanin n yismawen

Timitar-agi b an-t ef tlata n ye rizen : Am an Md: *Alma, Axnaq*, Tawsit Md : *Ta essast, Ta wint*, akk d waddad ; Ilelli, Amaruz Md : *Aba u* → *Uba u* , A riq → *We riq*.

S yin akin nekkes-d ismawen uddisen anda b an ula d nutni ef sin n le naf: asuddes s usemlili Md: *Agni n lqermud, Agni n ica*, add d usuddes mebla asemlili Md : *Tagnit tane imt, Aman iberkanen*. Nufa-d da n deg ammud nna awalen i alen si tutlayt ta rabt Md : *Lbir, Tala n ccix*.

Deg u ric wis sin, nexdem tasledt i yal isem n wadeg id newwi s usexdem n umawal n DALLET (Kabyle-français) i wakken ad n ar ma ye del unamek i a d-fkan yimezda n tudrin agi akk d win id-yefka DALLET, maca llan kra n wawalen ur d-nufi ara anamek-nsen.

Deg ammud nna nejme -d azal n 200 n yismawen ; 111 deg-sen d awalen uddisen, ma 89 nni en d i erfiyen.

1- Les toponymes d'Ait-enzar

a-1- Les noms simples

N°	Les toponymes	Leurs Racines
01	Alma	LM
02	Tiw a in	WR
03	Ti in rin	N R
04	Giyi	GY
05	Amizab	MZB
06	Igedman	GDM
07	Taxem et	XMR
08	Igruren	GR
09	Ta wint	YN
10	Ti emmamin	M
11	Tizberber	ZBR
12	I la en	SLD
13	M ecrin	CR
14	Busura	SR
15	Ta ut	R
16	Ta ef aft	SF
17	Ti ez atin	ZR
18	Tifrawin	FRW
19	Ixerban	XRB
20	Tikerrucin	KRC
21	Mxareq	XRQ
22	Ti uyad	YD
23	Menja	NJ
24	Annar	NR
25	Axnaq	XNQ
26	Mhelleb	HLB
27	Tixribin	XRB
28	Uzwa	ZW
29	Abe an	BRN
30	Aba ur	B R
31	Ta essast	S

b-1- Les noms composés

N°	Les toponymes	Leurs racines
01	At n ar	NZR
02	Agni n lqermud	GN-QRMD
03	Alma n le li	LM- LY
04	Tala at m end	L-M ND
05	I il n yicekriden	L-CKR
06	Tagnit tane rimt	GN-NDRM
07	Timizar n s ada	MZR-S D
08	Agni n ica	GN- C
09	Tamazirt n u amer	MZR- MR
10	Tala n ufella	L-FL
11	Iger n bu yul	GR- YL
12	Ti ra n wuccen	R-CN
13	Tacekkirt n dehbiya at wa li	CKR- [N.P]
14	Tagnit n elban	GN-LB
15	Amalu n tsekrin	ML-SKR
16	Targa n urti	RG-RT
17	Targa n tzizwa	RG-ZW
18	A riq n umalu	RQ-ML
19	Agni n tmazirt	GN-MZR
20	Tala n xlil	L-XL
21	A riq n ufuris	RQ-FRS
22	Aman iberkanen	M-BRK
23	Tala n tya i	L-YZD
24	Tib irin n wasif	B R-SF
25	Iger n weslen	GR-SLN
26	A riq n yigedman	RQ
27	Ax*ji n uners	XJ -NRS

2- Les toponymes de Zoubga

a-2-Les noms simples

N°	Les toponymes	Leurs racines
01	Ta zut	Z
02	A iq	RQ
03	Je a	JRH
04	Ti bit	BY
05	Amalu	ML
06	Wa ban	W BN
07	Ibus iden	BS D
08	De an	DHN
09	Tisummer	SMR
10	Abur	BR
11	Imnaxen	MNX
12	Ijga	JG
13	Ti gi	ZG
14	Tifreg	FRG
15	Le us	RS
16	Ililan	L
17	Tice cu in	CR

b-2- Les noms composés

N°	Les toponymes	Leurs racines
01	Igruren n wasif	GR-SF
02	Igmir n tgelmimin	GMR-GLM
03	Iger n ti	GR-
04	Tala n t u in	L-ZR
05	Tib irin n tala	B R-L
06	Taqa et n tala	Q -L
07	Tajma t n u ayad	JM - YD
08	Tajma t n lberj	JM -BRJ
09	Tala n u amer	L- MR
10	Agni n lberquq	GN-BRQ
11	Agrur n ina	GR-CN
12	I il n yibu a	L-
13	Tala n yibawen	L-BW
14	Tala n yibawen	L-DFL
15	Agni n tewrirt	GN-WR
16	Agni n tesraft	GN-SRF
17	Agni n wesmas	GN-SMS
18	A riq n udrum	RQ-DRM
19	I il n wa u	L-
20	A ru n lebyur	ZR-BR
21	A riq n ukufi	RQ-KF
22	Tappurt n ugni	WR-GN
23	Tala lal	L- L
24	Tasga n udles	SG-DLS
25	Ti rasin n ezza	RS- Z

3- Les toponymes d'ait abd el moumen

a-3- Les mots simples

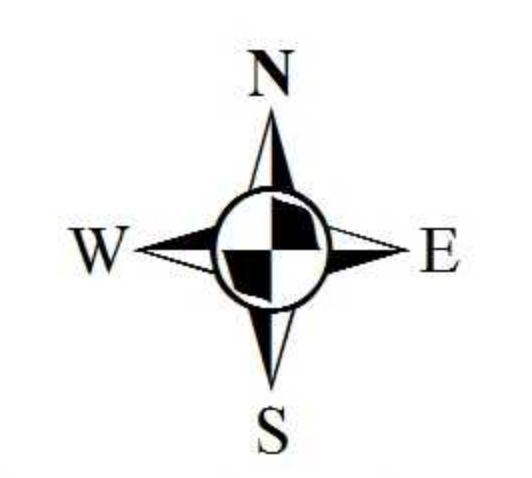
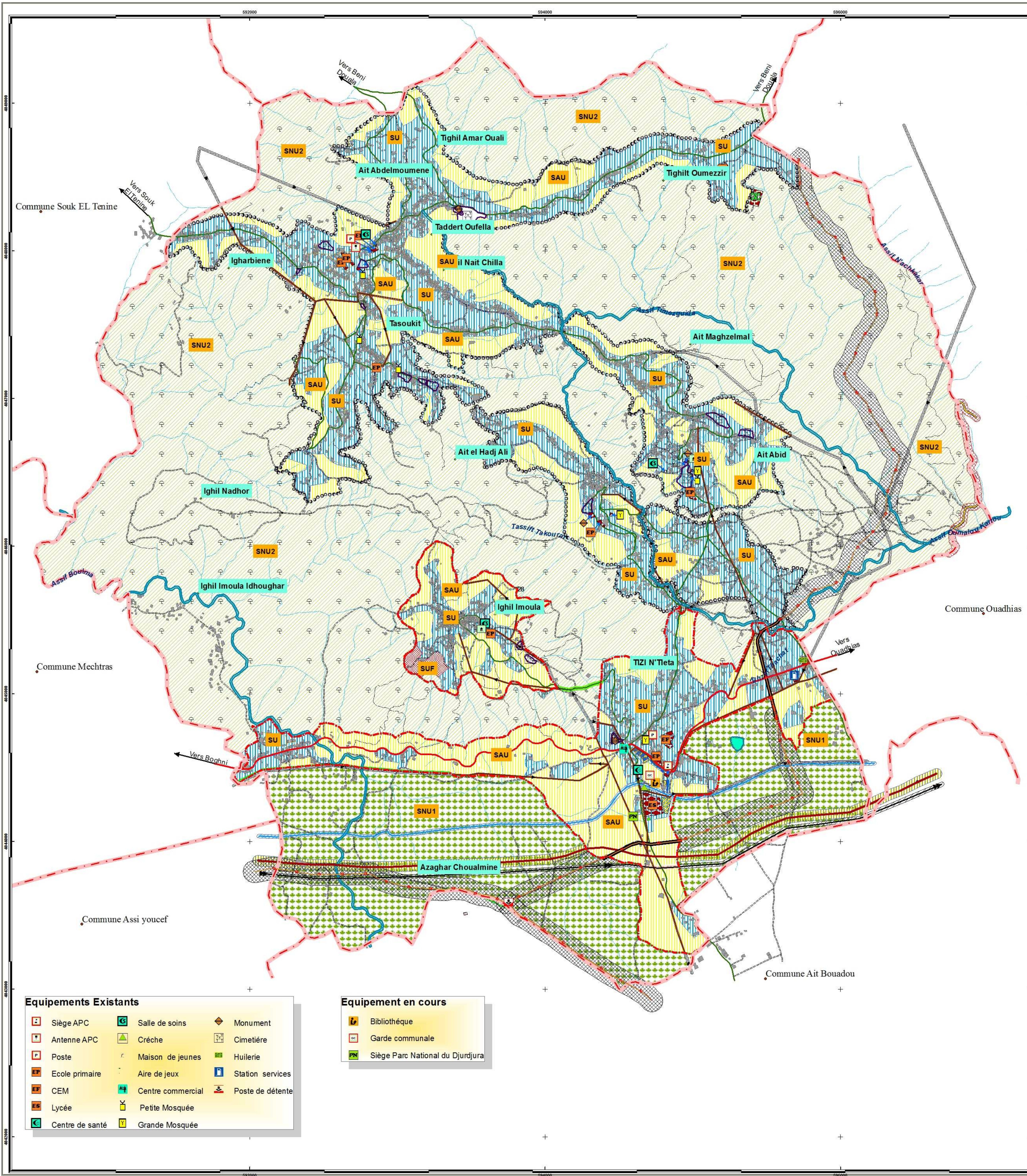
N°	Les toponymes	Leurs racines
01	Ti gi	ZG
02	Tacacit	C
03	Tanqact	NQC
04	Ljem a	JM
05	Axnaq	XNQ
06	Ignan	GN
07	Bu ciwen	BCWN
08	Wa rizen	RZN
09	Tansawt	NSW
10	Asammar	SMR
11	Tignatin	GN
12	Amalu	ML
13	Ti winin	YN
14	Ti ra	ZR
15	lem insra	NSR
16	Tizqaqin	ZQW
17	Attmaksent	TMKSN
18	L insar	NS
19	Tifaranin	FRN
20	Timrijt	MRJ
21	A fir	FR
22	Tasukit	SK
23	Accug	CG
24	Malal	ML
25	Aretruc	RC
26	Tiliwa	L
27	I abiyen	RB
28	Agudu	GD
29	Alma	LM
30	Tiqsrit	QSR
31	Lubayar	BR
32	Na ur	NR
33	Tiqiwejt	QWJ
34	Tuzwi t	ZW
35	Ti dunin	HDN

36	Ta ect	C
37	Bu waman	M
38	Be la	B L
39	erha	ṬRH
40	Ajarwid	JRWD
41	Ti insrin	NSR

b-3- Les noms Composés

N°	Les toponymes	Leurs Racines
01	Ti ilt n umezzir	L-MZR
02	Ti ilt n uxyen	L-XYO
03	Annar n tgemmnt	NR -GMN
04	Lbu li	BR/ L
05	T wint igadiren	YN-GDR
06	Amalu n tac	ML-C
07	Tamazirt n umalu	MZR-ML
08	Ta wint n lhucin	YN-HCN
09	Ta arqubt n u acu	RQB/DC
10	Agni n zekkri	GN-ZKR
11	Amalu n meqran	ML-MQR
12	Amalu n med	ML-HMD
13	Ti ilt n merr wa li	L- MR-WL
14	L izya n crif	ZY
15	Lbur ucardiw	BR-CRDW
16	Akarruc n umalu	KRC-ML
17	Tamazirt n emmer Wel a	MZR- MR-HG
18	Amalu n wuffal	ML-FL
19	Annar n emmi li	NR- M- L
20	Ljame n jeddi mussa	JM -JD-MS
21	Taddart ufella	DR-FL
22	Ddaw n uxxam	DW-XM
23	At wa rab Wa li	RB-W L
25	Tajema t n yi il	JM - L
26	Tamazirt n uxnaq	MZR-XNQ
27	Tamazirt n umdun	MZR-MDN
28	A essas n teslent	S-SLN
29	Annar i heddaden	NR-HD
30	Ta wint n ugmad	YN-GMD
31	Ta wint n ufe um	YN-FTM

32	Lbur n ye ra	BR-ZR
33	Ti ilt Azizi	L-Z
34	Sidi Medur	SD/MDR
35	At Grec	GRC
36	L ed Sidi Sa id	HD-SD-S D
37	At mer we med	MR-HMD
38	Akal n Ccix	K-C
39	Tala n Ccix	L-C
40	Tala n Uffela	L-FL
41	Tizi n Tsukit	Z-SK
42	Tala n Wadda	L-WD
43	Annar ixarban	NR-XRB
44	Tizi n Muc	Z-MC
45	Lbir n musa	BR-MS
46	Ta wint n u efsaf	YN-SF
47	Annar uq a	NR-QT
48	l ara n Tmazirt	HR-MZR
49	Taqubbet n Sidi A med a arbi	QT-SD-HMD- RB
50	Tissirt n Ccix	SR-C
51	Tasift Taqurant	SF-QR
52	Annar n yem aren	NR-M R
53	L ara n umalu	HR-ML
54	Ljame i daryisen	JM -DRYS
55	I ar n bu waman	ZR-M
56	Tiqe rit n bu waman	QSR-M
57	L ed M amer	HD-M R
58	Ta wint at la mara	YN- MR
59	Agni lbur	GN-BR



Carte des Secteurs - Echelle communale -

Système De Coordonées Geographiques: GCS_Nort_Sahara_1984
 Datum: D_Nort_Sahara_1959
 Méridien principal: Greenwich
 Unité angulaire: Degree
 Système de coordonnées projetées: Nort_Sahara_1959_UTM_Zone_31N
 Projection: Transverse_Mercator
 Unité linéaire: Mètre

LEGENDE

- Limite Communale
- Périmètre Urbain
- Périmètre villageois

Cadre Bati

- Habitat individuel
- Habitat collectif
- Equipement
- Equipement en cours

Secteurs

- Secteur urbanisé (SU)
- Secteur à urbaniser (SAU)
- Secteur d'urbanisation futur (SUF)
- Terre à Forte Potentialité Agricole (SNU1)
- Terre à Moyenne Potentialité Agricole (SNU2)

Réseau Routier

- RN 30
- Déviation RN30 Projetée
- Chemin de Wilaya
- Chemin Communal
- Piste
- Sentier

- #### Equipements Existants
- | | | |
|-----------------|-------------------|------------------|
| Siège APC | Salle de soins | Monument |
| Antenne APC | Crèche | Cimetière |
| Poste | Maison de jeunes | Huilerie |
| Ecole primaire | Aire de jeux | Station services |
| CEM | Centre commercial | Poste de détente |
| Lycée | Petite Mosquée | |
| Centre de santé | Grande Mosquée | |

- #### Equipement en cours
- Bibliothèque
 - Garde communale
 - Siège Parc National du Djurdjura

REPUBLIQUE ALGERIENNE DEMOCRATIQUE & POPULAIRE

Centre d'Etudes et de Réalisation en Urbanisme

URBA.BLIDA

WILAYADE : TIZI - OUZOU
 DAIRA DE : OUADHIAS
 COMMUNE DE TIZI N'TLETA

N° DE CODE DU PROJET:
 EPDAU / DTMT/ III / CAN° 12.711.115 du 12-07-2012

REVISION PDAU TIZI N'TLETA

PHASE
Edition Finale

N° du PLAN
08

Echelle: 1/10 000 DATE: 05 / 2016 Visa du Chargé d'Etude
 Ikani Dailia

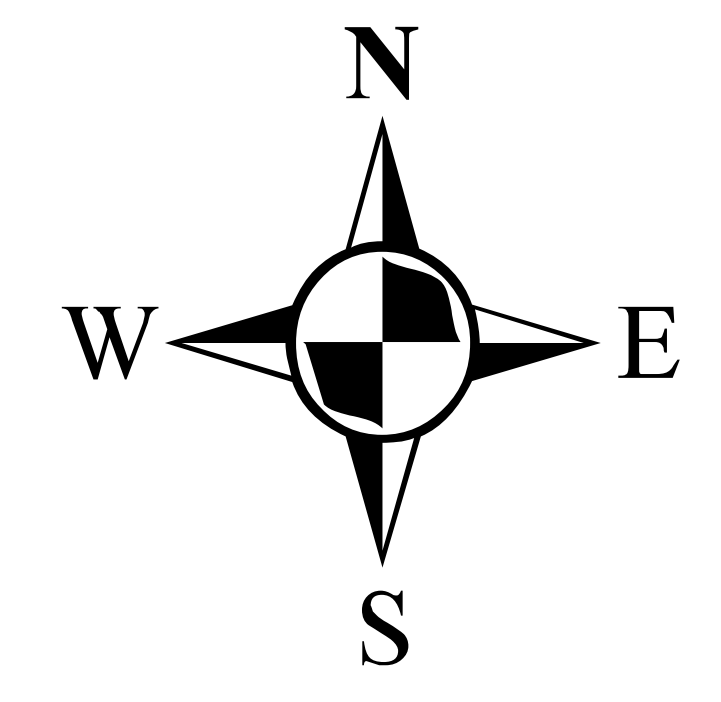
TITRE:
**Carte des Secteurs
 -Echelle Communale-**

Visa du Vérificateur
 HADJH Ahmed

Visa du Valideur
 KADRI Hacene

Observations:

Centre d'Etudes et de Réalisation en Urbanisme
 Avenue 11 décembre 1960 Ben Bouiaid Bida
 Direction Générale et Agence Régionale de Bida TEL: (026) 22-82-87-88-87-87 FAX: (026) 22-22-73
 Agence Régionale de Bouira TEL/Fax: (026) 74 50 90
 Agence Régionale de Médéa TEL/Fax: (026) 79 23 06
 Mission Technique de Tizi Ouzou TEL/Fax: (026)12-48-96



CARTE D'ETAT DE FAIT

LEGENDE

- Limite de wilaya
- Limite de la commune
- Oued
- Talweg
- Courbe de niveau maîtresse
- Courbe de niveau intercalaire
- Zone rocheuse
- Zone de coulée de boue
- ZEST proposée au classement
- Cadre bâti**
- Habitat pavillonnaire
- Habitat collectif
- Equipement
- Bâtiment Agricole
- Cimetière
- Voiries**
- Chemin de wilaya
- Chemin communal
- Piste
- Sentier piétonnier
- Ouvrages Energétiques**
- Poste transformateur maçonné
- Poste transformateur aérien
- Poste de détente projeté
- Pylone de relais pour téléphone mobile
- Ligne électrique MT
- Gazoduc projeté
- Ouvrages Hydrauliques**
- Captage de source
- Station de pompage d'AEP
- Réservoir

REPUBLIQUE ALGERIENNE DEMOCRATIQUE ET POPULAIRE

WILAYA DE TIZI OUZOU	COMMUNE D'ILLILTEN
----------------------	--------------------

REVISION DU PDAU DE LA COMMUNE D'ILLILTEN

CARTE D'ETAT DE FAIT

PDAU 1

EDITION FINALE

Système géodésique: NORD SAHARA
 Ellipsoïde Associée : CLARK 1880
 Projection : UTM Fuseau 31

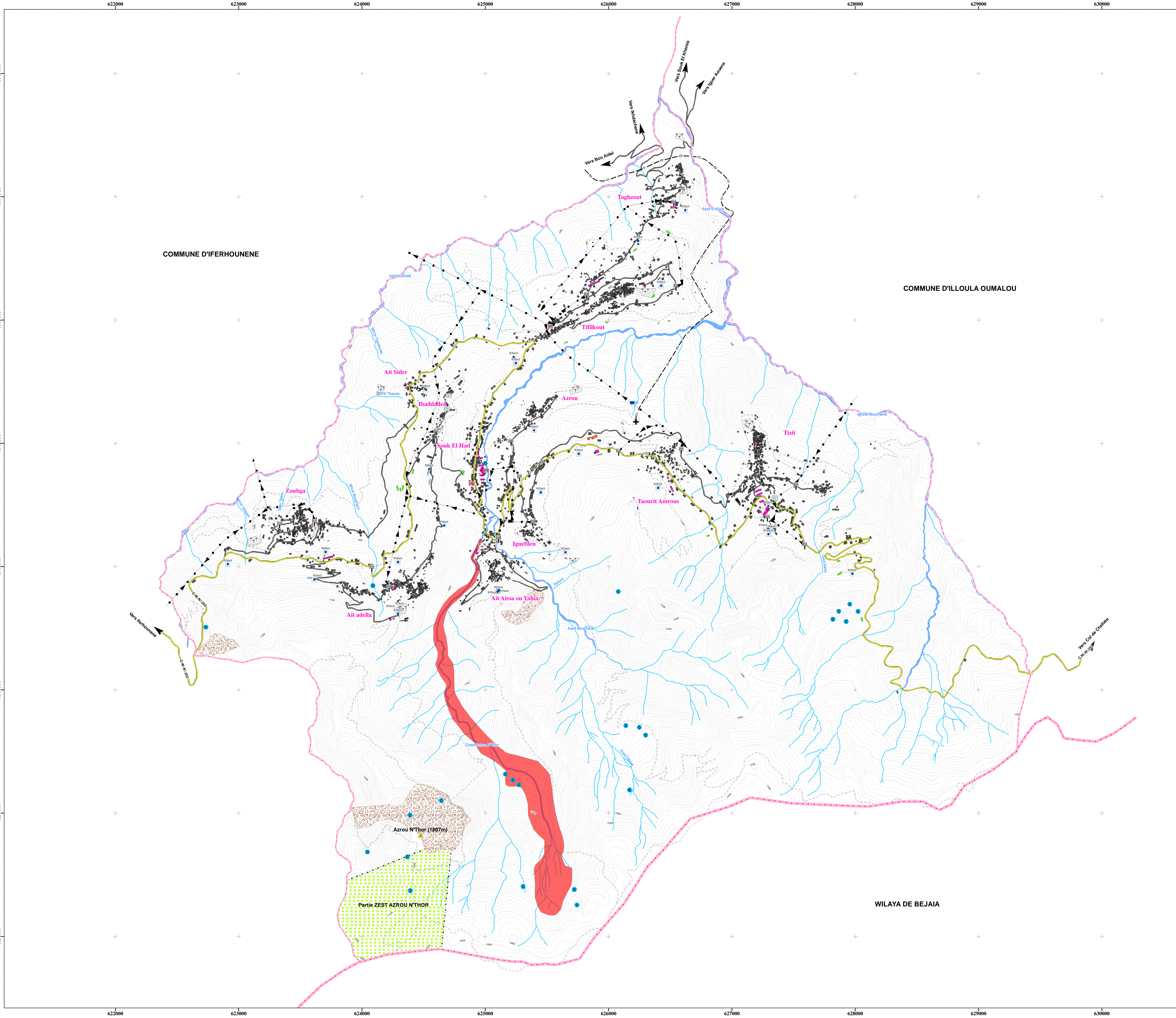
Echelle: **1/10 000**

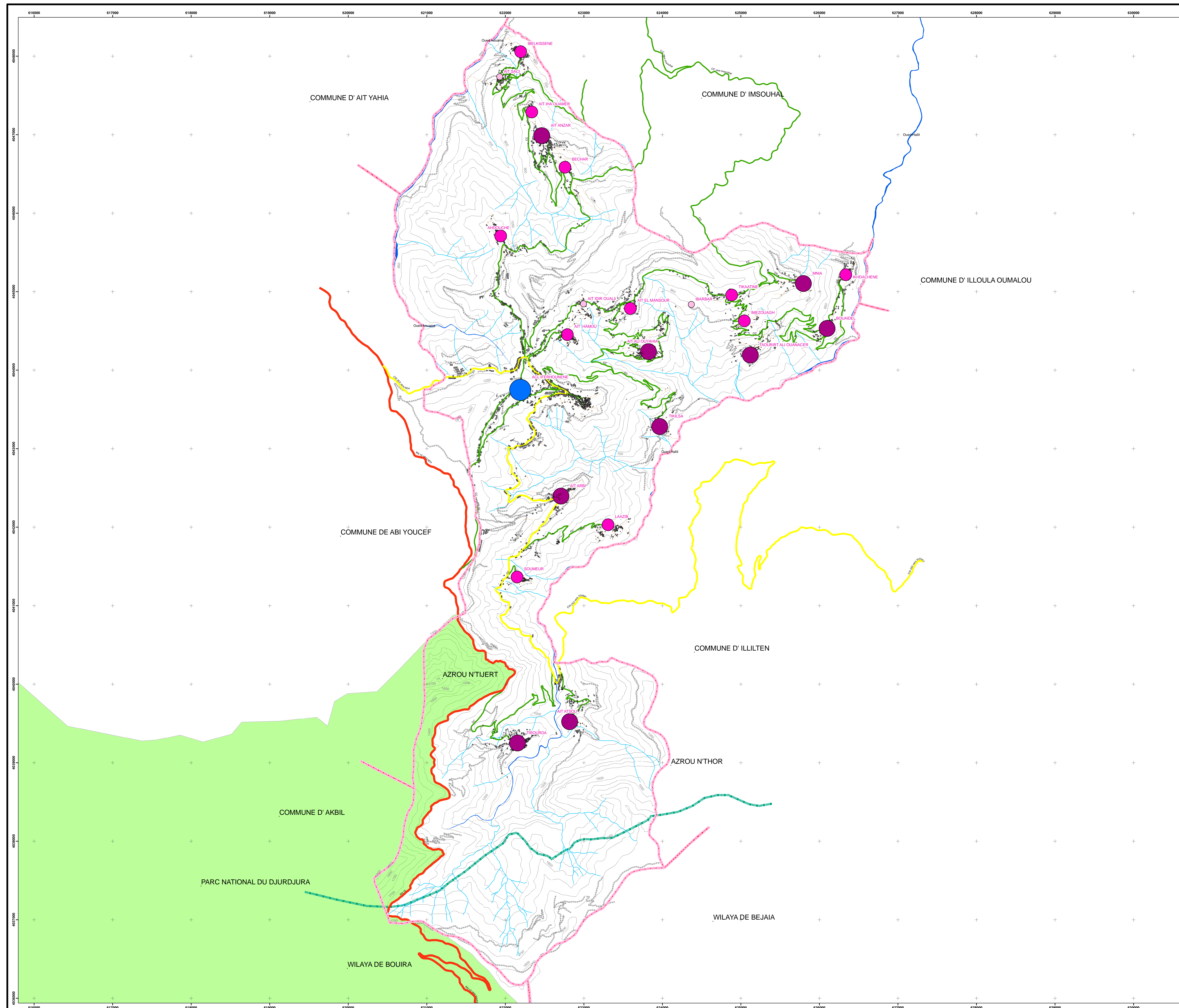
Date d'approbation:

Fait par:

- Mr AGUJ M. A.	Architecte Urbaniste
- Mr OULD FELLA. K.	Architecte
- Mele HALICHE S.	Géologue
- Mele ANABROUCHE S.	
- Mr SI BELKACEM M.	Ingénieur agréé en Environnement
- Mr AMELLAL A.	Ingénieur en Aménagement du territoire
- Mr KETTOU H.	Ingénieur en Aménagement du territoire
- Mr TABTI A.	Ingénieur en VRD
- Mr GURZIK R.	TS en Topographie
- Mele AMIRAT S.	Economiste
- Mele LEHAD L.	Sociologue démographe
- Mele CHEKRI Y.	Psychologue

SCPADS Progress
 ETUDES D'ARCHITECTURE ET D'URBANISME
 Immeuble MEZIANE Centre d'affaires Azazza, Tizi Ouzou
 Tel/Fax: 026 34 48 58 /66
 E-Mail : sds_progress@yahoo.fr
 Site Web : www.sdsprogress.com





CARACTERISTIQUES GENERALES DE LA COMMUNE

LEGENDE

- Limites de la Commune
 - Limite du parc national du djurdjura selon ancien PDAU
 - Limite du parc national de djurdjura
 - Cadre Bati
 - Courbe De Niveau
 - Oued
 - Talweg
- Voiries**
- Route nationale
 - Chemin de Wilaya
 - Chemin communal
 - Piste
 - Sentier piétonnier
- population**
- 0 - 250 Hab
 - 251 - 550 Hab
 - 551 - 1000 Hab
 - 1001- 4000 Hab

REPUBLIQUE ALGERIENNE DEMOCRATIQUE ET POPULAIRE

WILAYA DE TIZI OUZOU COMMUNE D'IFERRHOUNENE

**REVISION DU PDAU
DA LA COMMUNE D'IFERRHOUNENE**

**CARACTERISTIQUES GENERALES
DE LA COMMUNE**

PDAU 1

PHASE I

<p>Système géodésique: NORD SAHARA Ellipsoïde Associé : CLARK 1880 Projection : UTM Fuseau 31</p>	<p>Fait par:</p> <ul style="list-style-type: none"> - M. AGUDDI M. A. Architecte Urbaniste - M. OULD FELLA K. Architecte Urbaniste - M. OULD FELLA M. Architecte - M. KETTOU H. Ingénieur en Aménagement du territoire - M. SI BEL KACEM M. Ingénieur agrégé en Environnement - M. TAITTA A. Ingénieur en VRD - M. ORZIK R. TS en Topographie - Melle AMAROUKHE S. Géologue - Melle AMBAT S. Economiste - Melle LEHAD L. Sociologue démographe - Melle CHEKRI Y. Paysagiste
<p>Echelle: 1/ 15 000</p> <p>0 180 360 720 Mètres</p>	<p>Date d'approbation:</p>

SCP ADS progress
**ETUDE D'ARCHITECTURE
ET D'URBANISME**

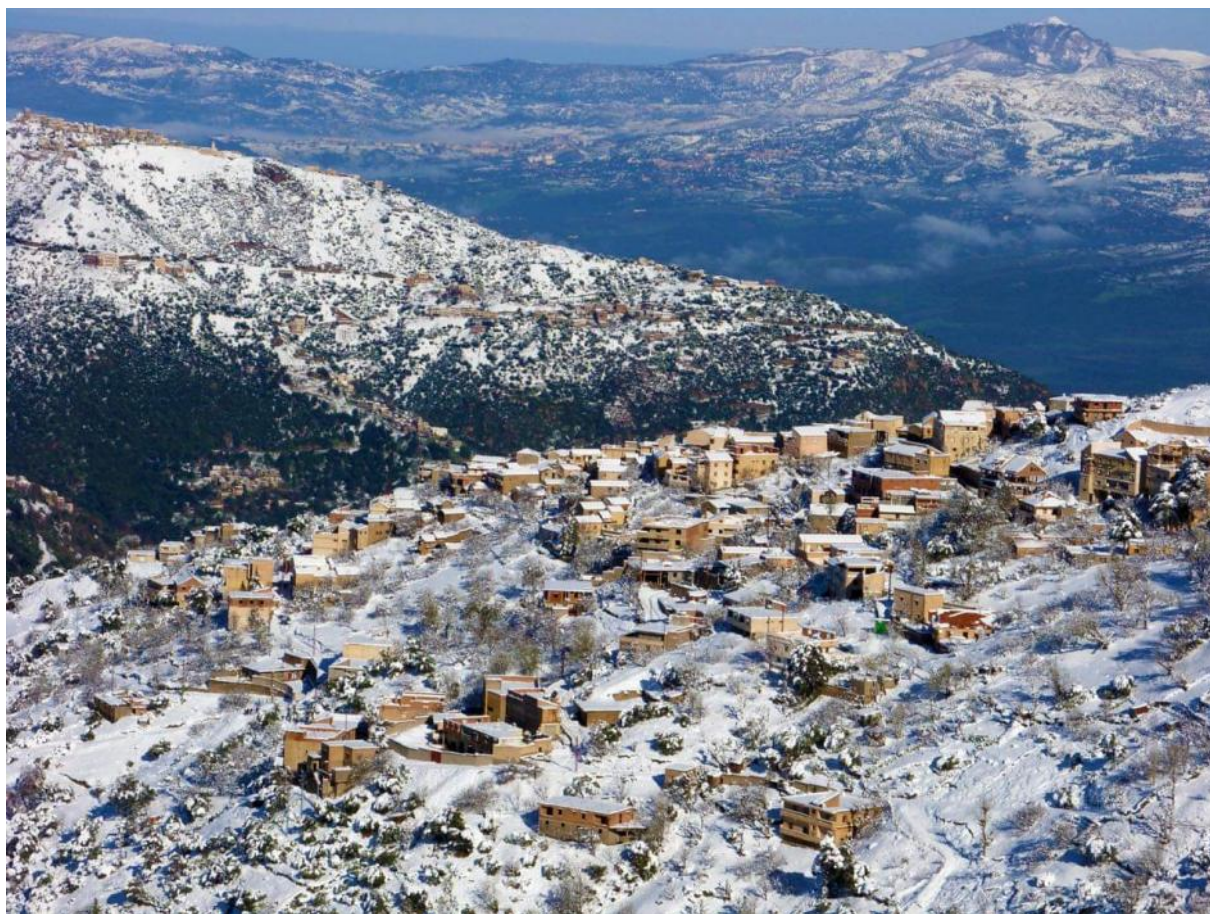
Immeuble MEZIANE
App A1.1, centre d'affaires
Azazga, Tizi Ouzou
Tel/Fax: 026 34 48 58 /66



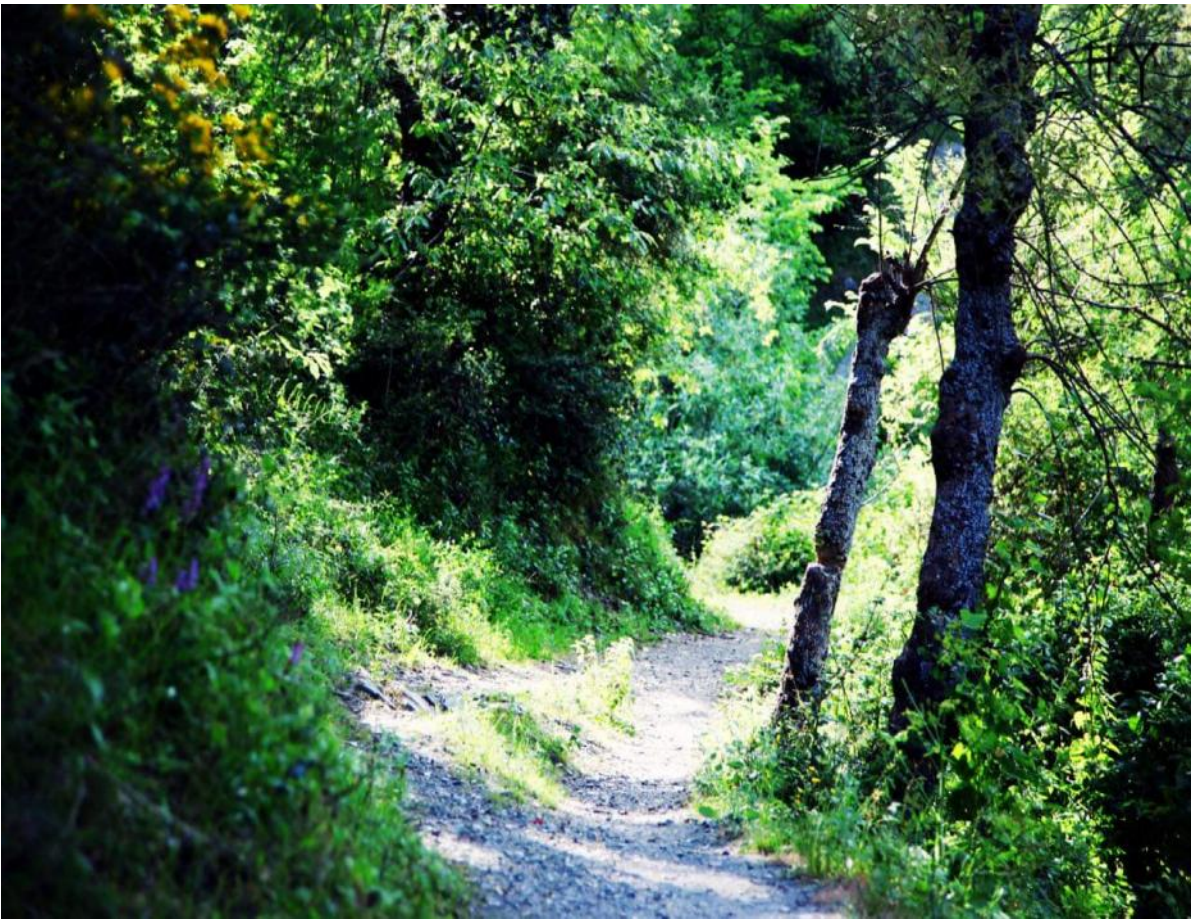
VILLAGE AIT ABD EL MOUMENE







VILLAGE AIT- ENZAR







VILLAGE ZOUBGA





Tables des matières

Introduction générale	09
Choix du sujet et objectifs	09
Problématique.....	09
Hypothèses	10
Méthode choisie	10
Les informateurs.....	10
Présentation des villages étudiés	12
Quelques définitions.....	14
CHAPITRE I : Analyse morphologique	
A/ Les noms simples	17
1/ la racine et le schème	17
1-a- la racine	17
1-a-1 la racine monolitère.....	17
1-a-2 la racine bilitère	17
1-a-3 la racine trilitère	18
1-a-4 la racine quadrilitère	19
1-b- le schème	19
2 / les modalités obligatoires du nom	20
2-1 le genre	20
➤ Le masculin	20
➤ Le féminin	21
2-2 le nombre	21
2-2-1 le singulier	21
2-2-2 le pluriel	21
➤ Le pluriel externe	22
➤ Le pluriel mixte	22
➤ Le pluriel interne	22

Tables des matières

2-3 l'état	23
➤ L'état libre	23
➤ L'état d'annexion	23
B/ Les noms composés	25
1- La composition synaptique	25
2- La composition proprement dit	26
C/ La dérivation	27
➤ La dérivation à base nominale.....	27
➤ La dérivation à base verbale.....	27
➤ La dérivation de manière.....	27
D/ Les emprunts	28
➤ Les emprunts arabes	28
➤ Les emprunts français.....	28
Conclusion.....	28
CHAPITRE II : Analyse sémantique :	
Analyse sémantique des toponymes des deux régions (Iferhounene, Ouadhia)	30
-Premier point de recherche : village Ait-enzar	30
I. Les mots simples	30
II. Les mots composés.....	34
-Deuxième point de recherche : village Zoubga	41
I. Les mots simples	41
II. Les mots composés.....	43
-Troisième point de recherche : village ait abd el moumene	49
I. Les mots simples	49
II. Les mots composés.....	55
Conclusion	70
Conclusion générale	72
La bibliographie	74
Annexe I (Résumé en tamazight).....	77
Annexes II (Corpus).....	79

Annexes III (Les cartes géographiques)