

REPUBLIQUE ALGERIENNE DEMOCRATIQUE ET POPULAIRE

MINISTERE DE L'ENSEIGNEMENT SUPERIEUR ET DE LA RECHERCHE

SCIENTIFIQUE

Université Mouloud Mammeri De Tizi-Ouzou

Faculté des Sciences Economiques, Commerciales et Sciences de Gestion

Département des Sciences Financières Et Comptabilité Campus Tamda II



MÉMOIRE FIN D'ÉTUDE

En Vue De L'obtention Du Diplôme De Master En Sciences Financières Et Comptabilité

Option: Finance d'Entreprise

Thème:

**LE ROLE DE L'UTILISATION DES OUTILS
MODERNES D'ANALYSES FINANCIERES DANS
L'EVALUATION DE LA PERFORMANCE
FINANCIERE DE L'ENTREPRISE
CAS : ADE BOUIRA**

Réalisé par:

MAKACI ABIR

CHEBOUB Sylia

Encadré par :

OUCIF FAIZA Kheir Eddine

Devant le jury composé de :

Dr- GUENDOUDI Mohammed

MCB

UMMTO

président

DR- CHERIGI Djaafar

MCB

UMMTO

Examinatur

OUCIF FAIZA Kheir Eddine

MCB

UMMTO

Encadreur

Année universitaire : 2022/2023

Remerciements

Avant toute chose, Nous sommes extrêmement reconnaissants envers le Tout-Puissant pour nous avoir donné la force, le courage et la volonté nécessaires pour accomplir ce travail.

Nous tenons également à exprimer notre profonde gratitude envers notre superviseur, Monsieur Kheir Eddine Ousif, pour ses orientations, ses conseils, sa confiance et sa patience. Ses contributions considérables ont été essentielles pour mener ce travail à bien.

Nous tenons à témoigner toute notre reconnaissance à chef département d'Algérienne des eaux madame LAMRI Meriem et tout personnelle de département de comptabilité et finance, pour nous avoir accordé du temps et de répondre à nos questions sur le thème de notre mémoire, ainsi que leur expérience personnelle.

Nous sommes extrêmement reconnaissants envers les membres du jury d'avoir accepté d'évaluer notre travail et de nous avoir accordé leur temps et leurs orientations.

Nous tenons également à exprimer notre gratitude envers tous les enseignants de l'Université Mouloud Mammeri de Tizi-Ouzou Tamda et l'équipe pédagogique pour leur disponibilité à notre égard.

Nous voulons également exprimer notre profonde gratitude envers nos parents pour leur soutien moral et leurs encouragements tout au long de ces années.

Enfin, nous remercions toutes les personnes qui ont contribué à la réalisation de ce projet

Dédicaces

Avec tout mes sentiments de respect, je dédie ma remise de diplôme et ma joie :

À Ma tante maternelle , ma deuxième mère qui m'a élevé et a consacré sa vie pour mon bonheur, mon amie et un morceau de mon âme qui m'a soutenu dans les jours les plus difficiles de ma vie et qui a été mon bras droit.

Je dédie cette réalisation à la source de la tendresse, ma mère, qui se sacrifie pour nous et pour notre bonheur, à qui l'on dit que le paradis est sous ses pieds. Merci pour tous les efforts que vous faites pour moi.

Je dédie mon succès à mon père, ma colonne vertébrale et les yeux à travers lesquels je vois. Tu as toujours été à mes côtés, et tout ce que j'ai demandé quelque chose, cela a été réalisé pour moi.

Je dédie mon excellence à ma sœur Dounia , ma jumelles et à une partie de mon cœur , Tu as toujours été fière de moi, et maintenant je suis fière de toi, ma sœur.

Je dédie le fruit de mes efforts à ma sœur Lilia, ma rose, et ma beauté qui m'a accompagné dans ma douleur et ma joie, et à ma sœur Ikram qui remplit nos cœurs de bonheur et de plaisir. À ma petite sœur nada Qui a rassemblé toutes les belles qualités en nous .

Je dédie mon succès à mon ami Hossam, qui est comme un frère pour moi et qui m'a soutenu contre vents et marées. Merci beaucoup Votre soutien m'a toujours donné de la force.

Je dédie mon succès à Ma tante maternelle Bahia , même si tu es loin de nous, mais tu as fait le possible pour m'aider, merci de m'avoir soutenu, à ma tante maternelle tasadit , qui chaque fois que j'avais besoin d'elle, elle m'a soutenu. E à ma tante maternelle jawida merci de m'avoir soutenu et à ma grand-mère qui Je le souhaite longue vie inshallah .

Je tiens à dédier mon succès à tous mes oncles qui m'ont soutenu dans les moments les plus difficiles. Un grand merci également à tous les membres de la famille Makaci.

Enfin, un énorme merci à toutes mes amies (Sylia, Kamiliia, Kahina, Lydia, Mariam) qui ont toujours été avec moi, partageant tous mes moments..

Abir.

Dédicaces

C'est avec beaucoup de gratitude, je dédie Ce travail à :

Chère maman, je ne peux pas décrire avec des mots à quel point votre amour et votre soutien signifient. Vous étiez l'incarnation de la force et de la volonté, et sans vos conseils et vos encouragements, je ne serais pas arrivé ici.

Mon cher père, que Dieu ait pitié de toi et t'accorde le paradis. Votre mémoire et votre influence vivent toujours dans mon cœur, et cette réalisation est un hommage à votre mémoire et à votre grande contribution à ma vie. Votre vision de mon avenir a été un puissant moteur de réussite.

Chère belle-sœur (nora) , vous avez ajouté un nouveau cœur à notre famille et êtes devenu une partie intégrante de mon succès. Merci pour votre amour et votre soutien continus.

À tous les membres de ma famille, frères (chafik, ali, salem) et sœurs (tarabet, zahira, fetom, tassadit), vous avez été un pilier solide dans ma vie. J'ai appris les valeurs et la morale de vous, et cette réalisation est une appréciation pour vos instructions et vos conseils.

Mes chéries amies (ilham, abir, kahina, meriem, kamilia, lydia), nous avons passé de bons moments ensemble, des défis aux rires. Merci pour votre soutien et le partage de mes beaux moments.

Je vous dédie ce à tous. Ce sont mes sincères remerciements et ma gratitude pour tout ce que vous m'avez donné.

Syia

Liste des abréviations

Liste des abréviations

- **AC : Actifs circulants**
- **AI : Actifs immobilisés**
- **ACE : Actifs circulants d'exploitations**
- **ACHE : Actifs circulants hors d'exploitations**
- **BFR: Besoin en fond de roulement**
- **BFRE: Besoin en fond de roulement d'exploitation**
- **BFRHE: Besoin en fond de roulement hors exploitation**
- **CP : Capitaux propres**
- **CMPC = cout moyen pondérés du capital.**
- **DN : l'enfantement nette**
- **DCT : dettes à court terme**
- **ES : emploi stable**
- **FR : Fond de roulement**
- **K = total capitaux investis.**
- **KP : Capitaux permanents**
- **KD : coût des dettes financière**
- **KCP: coût des capitaux propres**
- **PC : Passifs courants**
- **R : Ratio**
- **R = taux de rendement des capitaux investis.**
- **TN : Trésorerie nette**
- **VAE : Valeur ajoutée économique**
- **VAM : Valeur ajoutée marchand**

LISTE DES TABLEAUX

LISTE DES TABLEAUX


Tableau 01 : Bilan grande masse l'année 2019.....	36
Tableau 02 : bilan grand masse 2020.....	36
Tableau 03 : bilan grand masses 2021.....	36
Tableau 04: calcule du fond de roulement des exercices 2019 au 2021.....	37
Tableau 5 : Calcul de besoin de fonds de roulement des années du (2019 au 2021).....	38
Tableau 6 : Le Calcul de la (TN).....	38
Tableau 7 : Calcul de Ratio financement permanent	39
Tableau 8 : Calcul de Ratio financement pro.....	39
Tableau 9 : Calcul de Ratio d'autonomie financièr.....	40
Tableau 10 : Calcul de ratio de liquidité générale	40
Tableau 11 : Calcul de ratio de liquidité réduite.....	41
Tableau 12 : Calcul de ratio de liquidité immédiate.....	41
Tableau 13: calcule des méthodes statistiques du 2019 à 2021.....	43
Tableau n°14 : Relation entre les revenus et la consommation d'ADE.....	45
Tableau 15 : calcule coût des capitaux propres d'entreprise ADE (2019 au202).	46
Tableau 16 : endettement net de ADE (209 au 202.....	46
Tableau 17 : Coût des dettes financières de l'entreprise ADE (2019 au 2021).....	46
Tableau 18 : coût moyen pondéré de capital investis de ADE (2019 au 2021).....	47
Tableau 19: capital investi de ADE (201 9 au 2021).....	47
Tableau 20 : EVA de l'ADE (2019 au 2021)	48
Tableau 21 : calcule la valeur ajouté marchande (MVA) de l'entreprise ADE (2019au 20121).....	49

LISTE DES SCHEMAS

Shéma n 01: La structure organisationnelle de la Direction Algérienne de l'Eau « Cellule Bouira	33
Graphe n 01 : représentation graphiques de valeur ajouté économique (EVA) de l'entreprise ADE (2019 au 2021).....	48
Graphe n 02 : représentation graphiques de valeur ajouté marchands (MVA) de l'entreprise ADE (2019 au 2021)	49

SOMMAIRE

Introduction générale.....	A
Chapitre 01 : l'analyse financière modernes et l'évaluation de performance financière d'entreprise.....	01
Introduction	01
Section 01 : les méthodes moderne d'analyse financière.....	02
Section 02: l'évaluation de la performance financière d'entreprise.....	17
Section 03 : les étude précédentes.....	24
Conclusion.....	27
Chapitre 02 : étude de cas de l'entreprise Algérienne des eaux (ADE) -bouira-	28
Introduction.....	29
Section 01 : présentation d'organismes ADE -bouira-.....	30
Section 02 : analyse la structure financière de l'ADE Par les méthodes traditionnelles.....	36
Section 03 : évaluer la performance financière par les méthodes moderne.....	43
Conclusion.....	51
Conclusion générale.....	52



**INTRODUCTION
GENERALE**

Introduction :

L'analyse financière est un essence de l'activité économique en tant que domaine d'intérêt important pour les chercheurs. Elle permet de collecter et d'étudier les informations financières et comptables pour diagnostiquer la situation d'une entreprise, prévoir son avenir, et prendre des décisions éclairées.

L'analyse financière est la pierre angulaire qui évalue la performance financière de l'entreprise, l'évaluation de la performance est donc considérée comme l'un des enjeux financiers les plus importants car elle applique des méthodes traditionnelles telles que les ratios financiers pour améliorer ses performances et connaître le niveau de son activité. , car l'analyse continue des outils d'analyse a conduit à l'émergence d'outils modernes tels que les méthodes statistiques et les ratios mathématiques , qui ont rendu ces outils traditionnels insuffisants et inefficaces pour évaluer la performance financière de l'entreprise. Parmi ces outils modernes importants, nous avons la Valeur Ajoutée Economique (EVA) et la Valeur Ajoutée Marché (MVA), qui créent de la valeur pour l'entreprise et contribuent positivement à l'évaluation de ses performances.

Notre objectif est de faire un diagnostic de la situation financière de l'entreprise ADE. Dans ce mémoire, nous essaierons de répondre à la question suivante :

L'efficacité de la performance financière de l'entreprise est-elle liée à l'utilisation d'outils modernes d'analyse financières ?

Afin de répondre à notre question principale, nous nous sommes posé les questions suivantes:

- 1. Les outils modernes d'analyse financière sont-ils suffisants dignes pour évaluer la performance financière de l'institution ?**
- 2. Quels sont les outils modernes utilisés par l'institution pour évaluer ses performances Financière ?**
- 3. Les encien outils d'analyse financière sont-ils les mêmes que Les outils modernes ?**

Dans le but de répondre à nos questions de recherche nous avons formulè les hypothèses suivantes:

La première hypothèse : L'utilisation d'outils modernes d'analyse financière nous aide à découvrir les forces et les faiblesses de l'organisation, ce qui nous permet d'améliorer ses performances en choisissant les bonnes décisions.

Deuxième hypothèse : les outils d'analyse modernes permettent de prédire quelle sera la situation future de l'entreprise.

La troisième hypothèse : On peut faire confiance à ces outils modernes pour évaluer la performance financière de l'institution ADE -bouira-.

Période et lieu du déroulement de notre mémoire :

La partie théorique de notre mémoire a été réalisée entre le 15 juin et le 5 août 2023 à la Wilaya de Tizi-Ouzou et Bouira, tandis que la partie pratique a été réalisée entre le 18 juin et le 18 août 2023 Au l'entreprise Algérienne des eaux situé à ville de -bouira- .

Notre Méthode de recherche :

Pour parvenir à notre objectif, nous avons opté pour une démarche méthodologique comportant deux niveaux d'analyse : une démarche bibliographique et documentaire, la consultation d'ouvrage, des textes réglementaires, des sites d'Internet dans le but de collecter des informations nécessaires.

Avec cette recherche bibliographique, nous Avons fait un stage pratique au niveau du l'entreprise Algérienne des eaux , ou nous avons Utilisé la méthode analytique.

Objectifs de notre mémoire: Notre étude a un objectif de :

- Évaluation de l'efficacité de l'application des méthodes modernes par les analystes financiers.
- Suggérer comment améliorer la performance financière des institutions grâce aux outils traditionnels et modernes utilisés.
- Un diagnostic de la situation financière de l'entreprise a été réalisé par la Société Nationale des Eaux de Bouira.

Limite de l'étude:

- **Le lieu :** Notre travail a été établi au sein de l'entreprise algériennes des eaux située À la zone de Bouira .
- **La Durée :** L'étude portera sur les données de l'entreprise qui couvrent la Période de 2019 à 2021.

Choix de sujet :

Ce qui nous a poussés à choisir ce sujet est l'importance du rôle qu'il joue, car l'analyse financière représente une source de préoccupation plus grande pour l'entreprise, car elle décrit un ensemble de concepts et de méthodes modernes aussi efficaces pour l'analyse, ce qui nous aide à estimer et diagnostiquer la situation financière de l'établissement.

Les Obstacles :

A travers notre étude, nous avons rencontré un ensemble d'obstacles, à savoir:

- le manque d'informations et d'ouvrages en français sur l'analyse financière quantitative et qualitative moderne, qui nous a fait envoyer la plupart d'entre eux en arabe.
- Manque d'informations pour étudier le statut de la Société Algérienne des Eaux.
- La la complexité des pratiques sur les méthodes modernes d'analyse financière.

Méthodologie de recherche :

INTRODUCTION GENERALE

Afin de mener à bien cette étude et répondre aux questions évoquées Précédemment, nous avons adopté la démarche méthodologique suivante :

- Pour les aspects théoriques nous avons procédé à la recherche bibliographique (consultation des ouvrages, documents officiels, mémoires).
- Concernant le cadre d'analyse nous avons utilisé des documents comptables qui Il a été collecté auprès de la compagnie des eaux algérienne à Bouira afin de l'analyser et d'interpréter ses résultats.

Structuration du travail de recherche:

Cette méthodologie nous a conduit à diviser notre travail en deux chapitres :

- **Le premier chapitre:** Il se concentrera sur la définition des concepts de base de l'analyse financière en général, traditionnelle et moderne en général, ainsi que sur l'évaluation de la performance financière, où nous nous familiariserons avec ses normes et outils modernes utilisés par l'analyste pour évaluer la performance de l'établissement.
- **Le deuxième chapitre :** pour mieux appréhender les concepts théoriques, nous procéderons à l'analyse et au diagnostic financier, qui est mis en œuvre au niveau de la compagnie des eaux algérienne.

Chapitre 01:
L'analyse financière
moderne et
l'évaluation de la
performance
d'entreprise .

Chapitre 01: L'analyse financière moderne et l'évaluation de la performance d'entreprise

Introduction :

L'analyse financière est un sujet très important car c'est le moyen sur lequel l'institution s'appuie pour évaluer ses performances et elle est considérée comme le nerf dont elle tire ses forces et ses faiblesses et garantit l'accès au diagnostic correct de sa situation financière et à la détermination de son avenir.

Il existe de nombreuses méthodes utilisées par l'institution, y compris les anciennes et les modernes, car chacune a son propre rôle et ses techniques particulières.

Pour plus de détails, nous avons divisé ce chapitre en trois sections :

Section 01: les méthodes modernes d'analyse financière .

Section 02: l'évaluation de la performance financière de l'entreprise.

Section 03: Études précédentes.

Section 01 : l'analyse financière moderne et les critères de la performance d'entreprise

1. L'analyse financière traditionnelle :

1.1.L'historique de l'analyse financière :

« Analyse financière est une discipline relativement récente qui s'est essentiellement développée au cours du XX siècle. L'histoire nous apprend en effet que l'analyse financière s'est constamment développée depuis la fin du XIXe siècle, période à laquelle on attache souvent les origines de l'analyse financière. Cette période, et particulièrement celle du début du XX siècle, s'est caractérisée en effet par un important accroissement des besoins en informations financières et comptables, Aujourd'hui, l'analyse financière tend de plus en plus à devenir un véritable système de traitement de l'information destiné à produire et à fournir des données élaborées et pertinentes aux preneurs de décisions financières. Elle peut être qualifiée sans nul doute de « science de l'action » au sens où elle s'appuie désormais sur plusieurs disciplines des sciences sociales, comme la gestion financière, la comptabilité, l'économie, la statistique, les mathématiques, la stratégie, la psychologie, la sociologie...»¹

1.2. Définitions de l'analyse financière:

Plusieurs auteurs ont essayé de donner une définition de l'analyse financière comme suite:

D'après **LAHILLE Jean-Pierre** : «L'analyse financière peut être définie comme une démarche, qui s'appuie sur l'examen critique de l'information comptable et financière fournie par une entreprise à destination des tiers (donc de tout le monde...), ayant pour but d'apprécier le plus objectivement possible sa performance financière et économique (rentabilité, pertinence des choix de gestion...), sa solvabilité (risque potentiel qu'elle présente pour les tiers, capacité à faire face à ses engagements...), et enfin son patrimoine.»²

Selon **MARION Alain** : « On peut définir l'analyse financière comme une méthode de compréhension de l'entreprise à travers ses états comptables, méthode qui a pour objet de porter un jugement global sur le niveau de performance de l'entreprise et sur sa situation financière (actuelle et future).»³

En résumé, l'analyse financière peut être définie comme le processus de collecte, d'analyse et d'étude d'informations permettant de connaître sa situation financière et de découvrir ses forces et ses faiblesses.

¹ Nacer Eddine Sadi, «analyse financière d'entreprise », 2009 , P 14 .

² Lahille Jean Pierre , «analyse financière » , 3 ème Editon , Paris 2017, P 1 .

³ Alain Marion, « analyse financière concept et méthode», 5 ème Editon, P1 .

Chapitre 01: L'analyse financière moderne et l'évaluation de la performance d'entreprise

1.3. L'objectif de l'analyse financière :

Selon **grandguillot**: L'analyse financière constitue un ensemble d'outils d'analyse qui permet : ¹

- De dégager des résultats, des indicateurs caractéristiques, des ratios et de les apprécier .
- De donner des informations sur l'évolution de l'activité, sur l'évolution de la structure financière, Sur les performances réalisées .
- D'interpréter ces informations à l'aide du diagnostic financier
- D'effectuer des comparaisons : entre le passé, le présent et l'avenir de l'entreprise, ainsi Qu'avec d'autres entreprises du même secteur d'activité.

1.4. Les sources d'information d'analyse financière :

Grandguillot précise que les sources d'information pour l'analyse financière sont:²

Le bilan : synthèse des ressources de financement dont dispose l'entreprise à une date donnée (passif) et des utilisations de ces ressources (actif).

Le compte de résultat : synthèse des ressources obtenues (produits) et des coûts occasionnés (charges) par l'activité de l'entreprise pour une période donnée et détermination du résultat qui en découle.

L'annexe : compléments d'information chiffrés et non chiffrés utiles à la compréhension du bilan et du compte de résultat.

1.5. Les méthodes d'analyse financière traditionnelle :

1.5.1. Analyse par les indicateurs d'équilibre financière :

Après l'établissement du bilan, la situation financière de l'entreprise est analysée à l'aide des indicateurs d'équilibre financier suivants :

A. L'équilibre financier par le fonds de roulement (FR) : Le fonds de roulement net global est la différence entre les ressources stables et la valeur brute des immobilisations. C'est la partie excédentaire des ressources stables qui contribue au financement de l'actif circulant.³

Il peut être calculé par deux méthodes :

- **Par le haut du bilan :**

$$\text{FR} = \text{Ressources stable (RS)} - \text{emplois stable (ES)}$$

- **Par le bas du bilan :**

$$\text{FR} = (\text{actif circulant} + \text{trésorerie active}) - (\text{passif circulant} + \text{trésorier passive})$$

¹ Béatrice garddguillot, «analyse financière», 24 édition, 2020-2021 , P 15.

² Béatrice et Francis brandguillot «analyse financière» 18 éme édition 2021/2022, P 16.

³ Philippe Avare et jean-Claude COILLE, «analyse des états financière»,2013, P 50.

Chapitre 01: L'analyse financière moderne et l'évaluation de la performance d'entreprise

❖ Interprétation du fonds de roulement :

▪ Cas où les fonds de roulement sont négatifs :

On parle d'insuffisance en fonds de roulement, car il manque des fonds (des ressources) pour le financement des immobilisations.¹

▪ Cas où le fonds de roulement est positif :

Un fonds de roulement positif signifie que l'entreprise dégage un de ressources permanentes par rapport à l'actif stable, qui pourra être utilisé pour financer d'autres besoins de l'entreprise.²

B. L'équilibre financière par le besoin de fonds de roulement BFR:

Selon Hubert de la bruslerie :

«Le besoin en fonds de roulement (BFR) correspond à l'immobilisation d'unités Monétaires nécessaires pour assurer le fonctionnement courant de l'entreprise. Cette Dernière doit financer certains emplois ; à l'inverse elle profite de certaines ressources. Le cœur du BFR est le besoin de financement d'exploitation. Il existe cependant Des besoins de financement annexes dont la logique ne relève pas du cycle d'exploitation au sens strict. Ces besoins annexes constituent le besoin de financement hors Exploitation (BFHE). À un instant donné, le besoin en fonds de roulement apparaît Comme l'addition du besoin de financement d'exploitation et du besoin hors exploitation.»³

Il peut être calculé par deux méthodes :

$$\bullet \text{ BFR} = \text{BFRE} - \text{BFRHE}$$

$$\text{BFR} = \text{Actif circulant} - \text{passif circulant}$$

Le BFR est constitué de deux composantes à savoir:

- **Le besoin en fonds de roulement d'exploitation (BFRE):** Il correspond aux besoins de financement nés du cycle d'exploitation et dus aux décalages entre les besoins d'exploitation (stocks – créan- ces) et les ressources d'exploitation (fournisseurs d'exploitation).⁴

$$\text{BFRE} = \text{ACTIF Circulant D'exploitation (ACE)} - \text{PASSIF Circulant D'exploitation(PCE)}$$

¹ Béatrice meunier -Rocher, «diagnostic financière», 3ème édition, 2003 , P 57.

² Béatrice meunier -Rocher, op.cit. , P 58.

³ Hubert de la bruslerie, «analyse financière informations financière, diagnostic et évaluation», 4 ème édition, Paris 2010, P 255 .

⁴ Pierre RAMAG , «analyse et diagnostic financier», 3éditins d'organisation , P 73 .

Chapitre 01: L'analyse financière moderne et l'évaluation de la performance d'entreprise

- ❖ **Besoins en fonds de roulement hors exploitation (BFRHE):**
- ❖ Il correspond aux besoins de financement nés du cycle hors exploitation et dus aux décalages entre les emplois hors exploitation (créances diverses) et les ressources hors exploitation (dettes diverses).¹

$$\text{BFRHE} = \text{ACTIF Circulant hors D'exploitation (ACHE)} - \text{PASSIF Circulant hors D'exploitation (PCHE)}$$

- **Interprétation de besoin du fonds de roulement:** en peut interpréter deux cas :²
 - **Un BFR positif :** signifie que les emplois circulants sont supérieurs aux ressources circulantes, ce qui traduit un besoin de financement.
 - **Un BFR négative :** signifie que les ressources circulantes sont supérieures aux emplois circulants, ce qui traduit une ressource de financement.
- C. **La trésorerie (TN) :** La trésorerie est un élément clé du bilan qui répertorie tous les moyens de paiement dont une entreprise dispose pour effectuer des paiements immédiats. Elle inclut les comptes Encaisse et Titres négociables.³

Il calculer par deux méthodes:

$$\text{Trésorerie nette (TN)} = \text{FR} - \text{BFR}$$

$$\text{Trésorerie nette} = \text{trésorerie Actif} - \text{trésorerie passif}$$

- ❖ **Les différents cas de trésorerie:** en peut définir trois cas:⁴
 - **Lorsque $\text{FR} > \text{BFR}$:** la trésorerie est positive. L'entreprise finance son BFR avec des ressources stables (sous l'hypothèse que $\text{FR} > 0$). C'est plutôt une bonne situation, mais il faut Veiller à ce que le niveau de la trésorerie ne soit pas trop élevé.
 - **Lorsque $\text{FR} < \text{BFR}$:** la trésorerie est négative. L'intégralité du BFR n'est pas financée par Des ressources stables. L'entreprise fait recours à des crédits bancaires à court terme pour financer une partie de son BFR. Cela ne constitue pas une mauvaise situation en soi, à condition que La rotation des créances et dettes d'exploitation permette de faire face aux remboursements des Concours bancaires courants.

¹ Pierre RAMAG , OP-CIT , P 73 .

² Brahim Aaouid , «analyse et gestion financière», 1 ère décembre 2017, P 13 .

³ ROBERT BRIEN et JEAN SENÉCAL «Analyse financière et gestion budgétaire » , 2017, P 176.

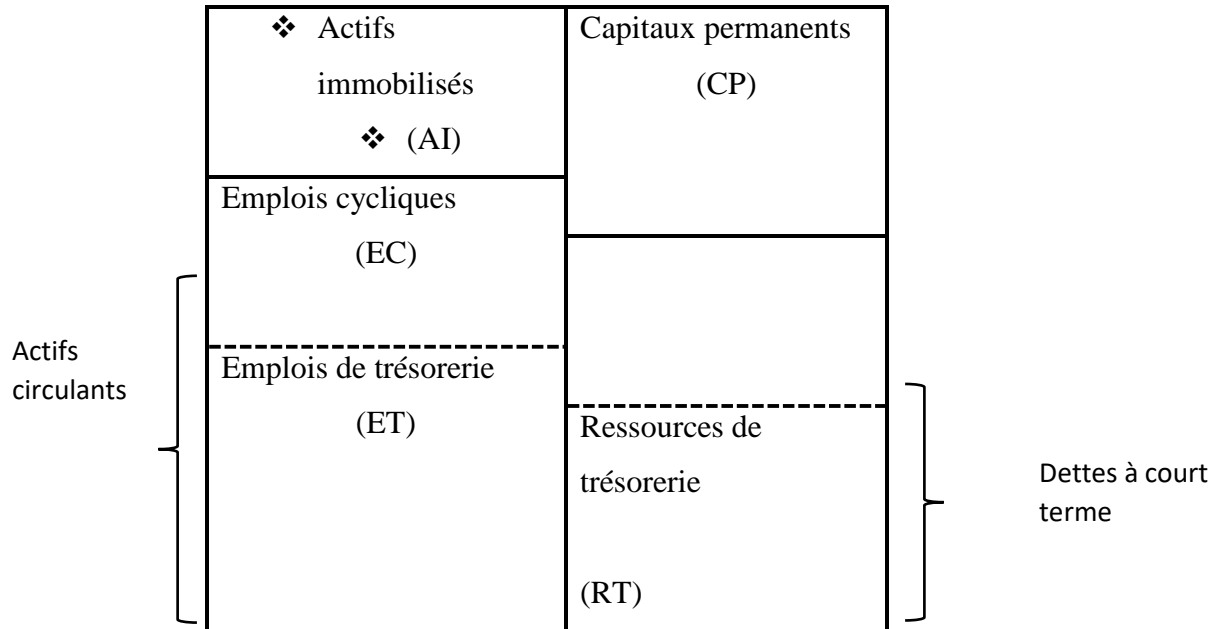
⁴ Akim A. TAÏROU , «Analyse et décisions financières» , 2004 , P 61 .

Chapitre 01: L'analyse financière moderne et l'évaluation de la performance d'entreprise

- Enfin, on pourrait dire que l'optimum est une situation où la trésorerie est nulle ($F = R = BF R$), Le financement du BFR est juste couvert par des ressources stables.

❖ La Relation fondamentale de trésorerie : Qui : ¹

Désormais, six grandes "masses" fondamentales peuvent être identifiées dans le bilan grâce aux analyses précédentes.



Source: Elie Cohen, « GESTION FINANCIERE DE L'ENTREPRISE ET DÉVELOPPEMENT FINANCIER », EDICEF, 1991, P 135

De plus, cette présentation a permis de définir trois concepts importants :

$FRN = CP - AI$ $BFR = EC - RC$ $T = ET - RT$

Enfin, le bilan étant équilibré, on peut écrire :

$$\text{Actif} = \text{Passif} \quad \text{donc} \quad \underbrace{AI + EC + ET}_{\text{Composantes De l'actif.}} = \underbrace{CP + RC + RRT}_{\text{Composantes De passif}}$$

soit en déplaçant certains termes puis en les regroupant :

¹ Elie Cohen, « GESTION FINANCIERE DE L'ENTREPRISE ET DÉVELOPPEMENT FINANCIER », EDICEF, 1991, P 135.

$$\begin{array}{rcccl} & \text{EC} + \text{ET} & - & \text{RC} - \text{RT} & = & \text{CP-AI} \\ \text{Donc :} & \underbrace{[\text{EC-RC}]} & + & \underbrace{[\text{ET-RT}]} & = & \underbrace{[\text{CP-AI}]} \\ & \text{BFR} & & \text{TN} & & \text{FRN} \end{array}$$

On peut alors formuler les trois relations équivalentes suivantes :

$$\text{BFR} + \text{T} = \text{FRN. Donc : } \text{FRN} - \text{BFR} - \text{T} \text{ alors : } \text{T} = \text{FRN} - \text{BFR} .$$

C'est cette dernière formulation qui est la plus souvent utilisée comme expression de la Relation de trésorerie.

1.5.2. L'analyse par la méthode des Ratios : ¹ «La méthode des ratios constitue vraisemblablement la technique la plus répandue d'analyse financière. Le ratio peut se définir comme le rapport entre deux grandeurs caractéristiques d'une entreprise et que l'analyste estime liées par une certaine logique économique. Mais, un ratio n'a pas de signification en lui-même. Il faut le comparer à des références sectorielles et en suivre l'évolution dans le temps. Les différents ratios peuvent être regroupés selon les trois principales dimensions financières de l'entreprise : rentabilité, liquidité et structure financière.»

1.5.2.1 . Les Ratios de structure :

Les ratios permettent d'évaluer les chiffres du bilan de l'entreprise et de montrer comment ils s'harmonisent entre eux. La solidité de la structure financière de l'entreprise est exprimée à partir de ces ratios.

Parmi ces ratios :²

A. Ratios de structures de l'actif :

La nature de l'activité de l'entreprise est le principal facteur qui détermine la structure de l'actif. Par exemple, une entreprise industrielle aura généralement plus d'immobilisations qu'une entreprise commerciale. La structure de l'actif dépend également de la durée du cycle d'exploitation, de la nature des produits vendus et des modes de recouvrement utilisés.

$$\text{Ratios de structure d'actif} = \text{actif immobilisés (AI)} / \text{total d'actif}$$

B. Ratios de structure de passif :

Il n'y a pas de structure privilégiée pour le passif. Cependant, pour démontrer l'indépendance financière de l'entreprise vis-à-vis des tiers, les fonds propres doivent être relativement importants

¹ Akim A. TAÏROU, « Analyse et décisions financières », 2004, P 61.

² Hamadi Rachida, L'importance de l'analyse financière dans l'évaluation de la performance de l'entreprise : cas de l'entreprise industrielle ENEL d'AZAZGA Tizi-Ouzou, 2020- 2021, P 36- 37.

Chapitre 01: L'analyse financière moderne et l'évaluation de la performance d'entreprise

par rapport aux dettes. De plus, l'endettement à long et moyen terme ne doit pas dépasser 50% des capitaux propres.

Ratios de structure du passif = capitaux permanents (KP) / total passif

1.5.2.2. Ratios de l'équilibre financier : nous avons¹ :

La raison d'être des ratios d'équilibre financier est d'évaluer les conditions d'équilibre et de décrire le fonds de roulement de l'entreprise. Les ratios de financement de l'entreprise ont pour but de mettre en évidence la politique de financement de l'entreprise en termes de trésorerie, de capacité d'endettement et d'autonomie financière.

A. Ratios de financement permanente :

Les Ratios de Financement Permanent (RFP) montrent le taux de couverture des actifs fixes par les capitaux permanents. Si le ratio est supérieur à 1, cela signifie que le fonds de roulement financier est positif, ce qui permet à l'entreprise de faire face à ses besoins liés au cycle d'exploitation avec une marge de sécurité financière. Si le ratio est inférieur à 1, cela signifie que l'entreprise finance une partie de ses actifs fixes par des dettes à court terme, ce qui entraîne un fonds de roulement financier négatif.

Ratios de financement permanent = fonds permanents / actif non courant

B. Ration de financement propre : Ce ratio indique la capacité de l'entreprise à financer ses actifs avec ses fonds propres.

Ratios de financement propre = fonds propres (FP) / actif non courant

C. Ration de solvabilité générale :

R= Actif réel net / total les dettes

Ce ratio doit être supérieur à 1 pour que l'entreprise soit jugée capable de payer ses dettes. Cependant, une entreprise solvable peut présenter des risques d'illiquidité, d'où l'intérêt de compléter l'étude par les ratios de liquidités présentés précédemment.²

D. Ration de l'autonomie financière:

¹ Hamadi Rachida, OP - Cit , P 37.

² Béatrice et Francis grandguillot, " analyse financière ", 7 ème Editon 2010/ 2011 , P 142.

$$R = \text{Capitaux propres (CP)} / \text{total les dettes.}$$

Ce ratio doit être proche de 1. Ce ratio mesure la capacité d'une entreprise à honorer ses dettes à court terme. Il faut veiller également à ce que la durée du crédit fournisseurs soit supérieure à celle du crédit clients.¹

1.5.2.3. Ratios de liquidité: La liquidité traduit la solvabilité à court terme de l'entreprise, c'est-à-dire capacité à régler ses dettes à moins d'un an à l'aide de ses actifs liquides ou ses disponibilités.

On distingue trois catégories de liquidité²: la liquidité générale, la liquidité réduite et la liquidité immédiate.

A. **La liquidité générale** : La liquidité générale peut être mesurée par le ratio suivant:

$$R = \text{Actif circulant (AC)} / \text{Passif circulant (PC)}$$

Ce ratio mesure l'aptitude de l'entreprise à faire face à ses dettes à court terme au moyen de la réalisation de son actif circulant. Il doit être supérieur à 1 pour être satisfaisant.

B. **La liquidité réduite ou à échéance** : La liquidité réduite ou restreinte peut être mesurée par le ratio suivant:

$$R = \text{actif circulant} - \text{les Stocks} / \text{passif circulant.} = \text{Créance} + \text{disponibilités} / \text{dette à court terme.}$$

On retient ce ratio car la liquidité des stocks n'est pas toujours évidente, ce ratio mesure la capacité de l'entreprise à faire face à ses dettes à court terme au moyen de ses liquidités, l'indicateur I doit être supérieur à 1 pour être considéré comme satisfaisant.

C. **La liquidité immédiate:** La liquidité immédiate peut être mesurée par le ratio suivant :

$$R = \text{disponibilités} / \text{Dct}$$

Ce ratio est un indicateur financier qui mesure la capacité d'une entreprise à honorer ses engagements à court terme grâce à ses actifs les plus liquides. ce ratio est pratiquement toujours inférieur à 1.

¹ Béatrice et Francis grandguillot, op-Cit , P 142.

² Brahim Aaoid , " analyse et gestion financière cours et résumé " , décembre 2017 ,P 93 .

2. L'analyse financière moderne :

L'analyse financière utilise des outils modernes pour évaluer la performance de l'institution ainsi que pour réduire le temps nécessaire au processus d'analyse et donner des résultats plus précis. Dans ce sujet, nous aborderons :

- Le concept d'analyse financière moderne, son importance et ses objectifs.
- les outils modernes utilisés et les méthodes de calcul.

2.1. Définition de l'analyse financière moderne:

«L'analyse financière simplifiée est la somme des méthodes et méthodes mathématiques, statistiques et techniques que l'analyste financier applique aux données, aux rapports et aux états financiers afin d'évaluer la performance des institutions et des organisations dans le passé et le présent et de prédire ce qu'elles seront dans le futur.»¹

2.2. l'importance de l'analyse financière moderne : Dans un monde en constante évolution, il est essentiel de suivre les dernières tendances et technologies pour rester compétitif. L'analyse financière moderne joue un rôle important dans la prise de décision financière car il s'agit d'un domaine en constante évolution.

Par conséquent, nous pouvons résumer l'importance de l'analyse financière moderne en sept points principaux qui sont : ²

- Déterminer l'efficacité de la gestion dans la collecte des fonds d'une part, et leur exploitation d'autre part.
- Obtenir des indicateurs montrant l'efficacité des politiques de l'entreprise et sa capacité à se développer.
- Vérification de l'efficacité de l'activité menée par l'entreprise.
- Participer au processus de planification financière de l'entreprise.
- Une indication du succès ou de l'échec de la direction de l'entreprise dans la réalisation des objectifs souhaités.
- Un indicateur de la situation financière réelle de l'entreprise.
- Préparer un terrain propice à la prise de décisions appropriées.

2.3. Les objectifs de l'analyse financière moderne:

Les résultats de l'analyse financière sont décrits comme l'une des bases les plus importantes sur lesquelles repose la prise de décision et le jugement sur l'efficacité de la gestion et sa capacité

¹ علي خلف عبد الله، وليد ناجي الحياي، «التحليل المالي والأداء والكشف عن الانحرافات»، الطبعة الأولى 2015، ص 49.
² فهمي مصطفى الشيخ، «التحليل المالي»، الطبعة الأولى 2008، ص 03.

Chapitre 01: L'analyse financière moderne et l'évaluation de la performance d'entreprise

à réaliser le meilleur investissement des ressources. Ainsi, l'analyse financière vise à atteindre les objectifs suivants :¹

- Évaluer la situation financière et monétaire de l'entreprise.
- Evaluation des résultats des lectures d'investissement et de financement.
- Identifier les écarts par rapport aux performances réalisées par rapport au plan et diagnostiquer leurs causes.
- Utiliser les résultats de l'analyse pour préparer les budgets et les plans futurs. E-Déterminer les opportunités qui s'offrent à l'entreprise et qui peuvent être investies.
- Déterminer les opportunités qui s'offrent à l'entreprise et qui peuvent être investies.
- Prédire le potentiel d'échec auquel est confrontée l'entreprise.
- L'analyse financière est une source d'informations quantitatives et qualitatives pour les décideurs.
- Évaluer la solvabilité de l'entreprise à court et à long terme.

Malgré l'importance de ces objectifs, les résultats de l'analyse financière doivent être traités avec prudence, la base de données retenue comme source d'analyse étant les données comptables extraites des états financiers qui sont établis conformément aux règles et normes comptables d'une part d'autre part, et d'autre part, certains éléments des états financiers peuvent faire l'objet d'un jugement et d'une appréciation personnelle, ce qui peut entraîner des écarts dans les résultats de l'analyse au cours de la période d'évaluation et d'analyse.

2.4. Méthodes moderne utilisées en analyse financière:

L'analyse financière moderne est une spécialité qui utilise des techniques et des méthodes quantitatives et qualitatives pour évaluer la situation financière d'une entreprise.

2.4.1. Analyse financière quantitative moderne :

2.4.1.1. la définition de l'analyse quantitative moderne :

Selon will kenton : «L'analyse quantitative (AQ) est une technique qui utilise la modélisation mathématique et statistique, la mesure et la recherche pour comprendre le comportement. Les analystes quantitatifs représentent une réalité donnée en termes de valeur numérique. L'analyse quantitative est appliquée à la mesure, à l'évaluation des performances, à l'évaluation d'un instrument financier et à la prévision d'événements réels tels que les variations du produit intérieur brut (PIB) d'un pays.»²

¹ عدنان تايه التصميم، أرشد فواد التنين، «التحليل والتخطيط المالي»، اتجاهات معاصرة، ص 16.

² By will kenton , quantitative analysis (QA) , udapted novembre 27, 2020 , le site :<https://www.investopedia.com/articles/investing/041114/simple-overview-quantitative-analysis.asp#toc-enter-the-quants> .

Chapitre 01: L'analyse financière moderne et l'évaluation de la performance d'entreprise

L'analyse quantitative est une méthode d'évaluation des investissements ou des actifs à l'aide de chiffres et de statistiques. Cela implique l'utilisation de modèles mathématiques et statistiques pour analyser les données et prendre des décisions concernant les investissements, les opérations commerciales ou les systèmes complexes. L'objectif est de prendre des décisions logiques basées sur des données et des analyses objectives plutôt que sur un jugement subjectif ou une intuition.¹

À partir des définitions précédentes, nous concluons que l'analyse quantitative ne dépend pas de l'expérience ou de l'intuition des propriétaires d'entreprise, mais plutôt de l'application de méthodes mathématiques et statistiques pour évaluer la performance de l'entreprise.

2.4.1.2. l'importance de l'analyse quantitative moderne : L'analyse quantitative moderne est une discipline en pleine croissance et son importance ne fera que croître à l'avenir. Les professionnels qui maîtrisent cette discipline seront en mesure de prendre des décisions financières plus éclairées et de réussir dans leurs carrières. L'analyse quantitative est essentielle car elle permet de :²

- Découvrir des modèles : La découverte de modèles dans de grands ensembles de données est cruciale, en particulier en finance, car elle peut affecter la différence entre les profits et les pertes.
- L'analyse quantitative aide à évaluer correctement le risque, vous permettant de peser le risque et le rendement lorsque vous investissez.
- C'est aussi un moyen abordable d'évaluer les données, et les ordinateurs peuvent faire la plupart du travail, éliminant ainsi le besoin d'impliquer les gens et permettant d'économiser de l'argent.

2.4.1.3. les méthodes quantitatives moderne d'analyse financière :

2.4.1.3.1. Les Méthodes statistiques:

Les méthodes statistiques d'analyse financière sont des outils de grande envergure utilisés par gestionnaires financiers pour interpréter les bases de données financières et rendre rationnel décisions de gestion.³

A. Méthode de calcul utilisant l'année de référence: «Les méthodes statistiques s'appuient sur des indices et des séries chronologiques collectés à partir de données sur un certain nombre d'années, dans le but de connaître et de clarifier la relation entre certains indicateurs, où une année de base est choisie parmi les séries chronologiques et une comparaison est faite avec l'année de référence. Cependant, l'année de référence doit être choisie en fonction de critères précis, objectifs et sans biais afin que le processus de comparaison soit objectif et correct.»

¹ <https://www.questionpro.com/blog/quantitative-analysis/>.

² <https://www.questionpro.com/blog/quantitative-analysis/>.

³ Andrey Zahariev, «FINANCIAL ANALYSIS», Eighth edition (8), 2022, P 20.

Chapitre 01: L'analyse financière moderne et l'évaluation de la performance d'entreprise

«La relation entre les indicateurs peut être calculée selon la méthode des indices au moyen de la valeur de l'élément dans l'année de comparaison à la valeur de l'élément dans l'année de base multipliée par cent, et la relation est la suivante »¹

(La valeur de l'élément dans l'année de comparaison / la valeur de l'élément dans l'année de référence) x 100.

B. La technique de prévision par exponentiel linéaires:

La technique de prévision par exponentiel linéaire nous permet de prédire les bénéfices futurs à court et long terme. Cette technique se déroule en trois étapes principales Lequel :²

1- Étape 1 : Sélection du coefficient de lissage à l'aide de la formule :

$$\alpha = 2 / (N+1).$$

2- Étape 2 : Calcul des coefficients de lissage premier et second à l'aide des équations suivantes :

Coefficient de lissage premier : $\hat{S}_t = \alpha y(t-1) + (1 - \alpha) \hat{Y}$

Coefficient de lissage second : $\check{S} = \alpha y \check{S}_t + (1 - \alpha) \check{S}(t-1)$

Coefficient de lissage troisième : $\hat{Y}(t+p) = at + bt. P$

Où : $a = 2\check{S}_t - \check{S}_t$

$$B = \alpha / (1 - \alpha) (\check{S} - \check{S})$$

1.4.1.3.2. Les méthodes mathématiques :

Les méthodes mathématiques sont utilisées dans de nombreux domaines, y compris les sciences, les connaissances et les analyses financières. Les mathématiques peuvent être utilisées pour résoudre des problèmes, décrire des phénomènes et découvrir des relations entre des variables. Les analystes financiers utilisent des méthodes mathématiques pour étudier la relation entre des variables financières, telles que les bénéfices, les dépenses, le chiffre d'affaires et le nombre d'employés. Les méthodes mathématiques utilisées par les analystes financiers comprennent les programmes linéaires, la méthode des coordonnées, les programmes variables et d'autres méthodes mathématiques, Donc en peut dir que les méthodes mathématiques sont un outil puissant qui peut être utilisé pour améliorer la prise de décision financière. En utilisant les méthodes mathématiques, les analystes financiers peuvent prendre des décisions plus éclairées et réduire le risque.

Parmi les plus importantes de ces méthodes figurent les suivantes :

¹علي خلف عبد الله، وليد ناجي الحياي، مرجع سابق، ص 96 – 97.
²سميرة طرية، نورة معروف، «أدوات التحليل المالي الحديثة ودورها في تقييم الأداء المالي للمؤسسة الاقتصادية – حالة مجمع صيدال-»، مذكرة ماستر، كلية العلوم الاقتصادية والعلوم المالية والمحاسبية، جامعة حمه لخضر الوادي، 2021، ص 18-19.

Chapitre 01: L'analyse financière moderne et l'évaluation de la performance d'entreprise

A. Méthode de corrélation et de régression :

La corrélation en général étudie l'intensité ou la relation entre deux phénomènes ou deux variables (XY). En étudiant cette relation par représentation en payant une relation commerciale sous la forme $Y = f(x)$ on parle d'étude de régression.

Transmettez la régression et la corrélation, et trouvez la relation entre un bien particulier et la quantité de biens vendus ou le profit réalisé en conséquence. Il est mentionné qu'en ce qui concerne le lien entre deux phénomènes, il existe une relation entre le phénomène et l'étude ¹

B. Les Méthode linéaire :

La programmation linéaire est une technique de résolution de problèmes qui peut être exprimée sous forme d'équations linéaires. La programmation linéaire est utilisée dans de nombreux domaines, y compris les affaires, la fabrication et la logistique .

La programmation linéaire comprend de nombreuses méthodes, telles que l'équation de la ligne $Y = ax + b$ ou la méthode des graphes, la méthode du simplexe, les files d'attente, les réseaux et bien d'autres. Par exemple, ces méthodes peuvent être utilisées pour préparer les états financiers prévisionnels. La méthode du simplexe peut être utilisée pour extraire les ventes attendues pour les mois à venir, sur la base de l'étude du service marketing. Ensuite, les états financiers prévisionnels (l'état des position, le compte de résultat et le tableau des flux de trésorerie) sont calculés sur cette base. Ces méthodes sont simples à l'aide de certains logiciels. Il existe de nombreux programmes disponibles qui peuvent être utilisés pour résoudre des problèmes à l'aide de la programmation linéaire. Ces programmes peuvent faciliter et accélérer la résolution de problèmes complexes .²

C. Matrices linéaires et vectorielles :

Les matrices linéaires et vectorielles sont utilisées pour résoudre des équations à inconnues multiples et complexes. Cette méthode est utilisée dans les grandes entreprises productives ou pour résoudre des problèmes auxquels est confronté un secteur économique spécifique. Cette méthode peut être utilisée pour résoudre une variété de problèmes, y compris la planification de la production, l'allocation des ressources... Les matrices linéaires et dirigées sont un outil puissant qui peut être utilisé pour résoudre une grande variété de problèmes complexes. Ils peuvent être utilisés pour améliorer l'efficacité et prendre de meilleures décisions .

2.4.2. l'analyse qualitative modernes :

L'analyse qualitative moderne est une approche subjective qui nécessite l'expérience et le jugement du praticien, car les analystes doivent être capables d'interpréter les informations qualitatives et de les utiliser pour évaluer la santé financière d'une entreprise.

¹ علي خلف عبد الله، وليد ناجي الحياي، مرجع سابق ، ص 98.
² علي خلف عبد الله، وليد ناجي الحياي، مكرر ، ص 99.

Chapitre 01: L'analyse financière moderne et l'évaluation de la performance d'entreprise

2.4.2.1. la définition de l'analyse qualitative modernes :

Une étude qualitative vise à obtenir des données non numériques en utilisant des méthodes moins structurées que les méthodes statistiques. Son objectif principal est de fournir des réponses à la question "pourquoi" en se concentrant sur les descriptions, les impressions et les opinions plutôt que sur les chiffres bruts.¹

L'Analyse qualitative moderne est une approche de l'analyse financière qui utilise des techniques quantitatives et qualitatives pour évaluer la santé financière d'une entreprise. L'analyse qualitative moderne se concentre sur l'analyse des facteurs non financiers qui peuvent affecter la performance financière d'une entreprise, tels que la culture d'entreprise, la stratégie commerciale et les compétences de gestion. L'analyse qualitative moderne peut aider les investisseurs à prendre des décisions d'investissement plus éclairées en leur fournissant une compréhension plus complète de la situation financière d'une entreprise.²

2.4.2.2. Les Critères d'analyse qualitative modernes : Les normes modernes d'analyse qualitative constituent un outil puissant qui peut être utilisé pour prendre des décisions financières plus éclairées et sont essentielles pour diverses parties prenantes, notamment les investisseurs, les prêteurs et les chefs d'entreprise. Parmi eux :³

- **Efficacité de la gestion :** C'est la capacité de la direction à utiliser efficacement les ressources matérielles et humaines pour atteindre les objectifs fixés.
- **La qualité de la technologie utilisée :** C'est le degré de modernité et d'efficacité de la technologie utilisée dans les processus de production.
- **La qualité des bâtiments et des machines et leur rapport à la technologie:** C'est l'adéquation des bâtiments et des machines à la technologie utilisée dans les processus de production.
- **La qualité de la communication à l'intérieur et à l'extérieur de l'organisation:** C'est la mesure de l'efficacité de la communication à l'intérieur et à l'extérieur de l'organisation.
- **Utilisation par l'entreprise des budgets annuels :** C'est l'utilisation par l'entreprise du système de planification et de contrôle financier pour l'aider à atteindre ses objectifs.
- **Capacité de payer :** C'est la capacité de l'entreprise à respecter ses obligations financières à temps.

¹ Fr.surveymonkey.com/mp/quantitative-vs-qualitative-research/ .

² Graham, John A., et Campbell R. Harvey. Analyse financière: Evaluation, décisions d'investissement et risque. 6ème éd. Boston , 2016 . P 100.

³ عبد الستار حميدي، إستعمال أساليب التحليل المالي الحديث في الحكم على الوضعية المالية للمؤسسة حالة مطاحن التاج الذهبي، مذكرة ماستر ، كلية العلوم الاقتصادية والعلوم المالية والمحاسبية، جامعة حمه لخضر الوادي، 2021، ص ص 43- 47.

Chapitre 01: L'analyse financière moderne et l'évaluation de la performance d'entreprise

- **La qualité des profits de l'entreprise** : C'est le degré de stabilité et de continuité des profits de l'entreprise.

2.5. La différence entre l'analyse financière modernes et l'analyse de traditionnelle :

L'analyse financière des entreprises a évolué au fil du temps. Dans le passé, l'analyse financière se concentrait principalement sur les comptes de résultat et les bilans. Cependant, l'analyse financière moderne comprend également d'autres facteurs tels que l'état des flux de trésorerie, l'état des flux de fonds et l'analyse des ratios. L'une des plus grandes différences entre l'approche traditionnelle et l'approche moderne de l'analyse financière est la quantité de données disponibles. Dans le passé, l'analyse financière reposait sur les états financiers fournis par les entreprises. Cependant, l'analyse financière moderne utilise la grande quantité de données disponibles en ligne. Ces données peuvent aider les entreprises à faire une analyse plus précise de leur santé financière. Une autre différence majeure entre l'approche traditionnelle et l'approche moderne de l'analyse financière est son objectif. Dans le passé, l'analyse financière se concentrait principalement sur le passé. Cependant, l'analyse financière moderne se concentre également sur l'avenir. Cela peut aider les entreprises à faire de meilleures prévisions financières et à prendre des décisions plus précises.¹

¹ La source : <https://www.techfunnel.com/fintech/traditional-vs-modern-approaches-to-financial-analysis/> .

Section 02: l'évaluation de la performance financière d'entreprise.

1. La performance financière :

La performance financière, qui est un élément essentiel pour évaluer la performance globale de l'entreprise car elle est considérée comme un indicateur majeur de la santé financière de l'entreprise et c'est celle qui attire le plus l'attention des actionnaires. C'est la raison pour laquelle l'entreprise continue d'exister et de mener ses différentes activités productives afin de pouvoir distribuer les bénéfices à ses différents actionnaires qui contribuent directement à l'investissement

1.1 Définition de performance financière :

Jean-Louis et Jean-Charles Mallot, Ils définissent la performance financière comme « l'association de l'efficacité et de l'efficience ». L'efficacité correspond à la capacité d'une entreprise à atteindre ses objectifs, tandis que l'efficience correspond à la capacité d'une entreprise à utiliser ses ressources de manière optimale.¹

La définition de la performance financière proposée par Jean-Louis et Jean-Charles Mallot est une définition large qui permet de prendre en compte l'ensemble des facteurs qui contribuent à la performance financière d'une entreprise. Elle est également une définition dynamique qui permet de s'adapter aux changements de l'environnement économique et concurrentiel.

Selon Romain Lenglet, La performance financière est la capacité d'une entreprise à générer des profits et à créer de la valeur pour ses actionnaires. Elle est mesurée à travers différents indicateurs, tels que le chiffre d'affaires, la marge bénéficiaire, le retour sur investissement, le ratio d'endettement, etc..²

La performance financière est importante pour les entreprises car elle permet de :

- Évaluer la rentabilité de l'entreprise .
- Déterminer la capacité de l'entreprise à générer des profits .
- Mesurer la création de valeur pour les actionnaires.
- Comparer la performance de l'entreprise à celle de ses concurrents.
- Prendre des décisions stratégiques pour améliorer la performance de l'entreprise .

A travers les définitions précédentes, on peut dire que la performance financière est un élément essentiel du succès de l'entreprise. En mesurant et en améliorant sa performance financière, une entreprise peut se positionner pour une croissance et une prospérité durable.

¹ MALLOT Jean Louis et JEAN CHARLES: « L'essentiel du contrôle de gestion », édition, d'organisation, paris, 1998, P.46 .

² Romain lenglet , site : <https://agicap.com/fr/glossaire/performance-financiere-definition/> .

Chapitre 01: L'analyse financière moderne et l'évaluation de la performance d'entreprise

1.2. Les critères de la performance financière:

1.3.1.2.1. L'efficacité: L'efficacité est le critère principal de la performance perçue d'une organisation en théorie, alors qu'en pratique, c'est un indicateur plus fiable si les objectifs sont fixés volontairement.¹

L'efficacité est la capacité à utiliser efficacement les ressources pour atteindre les objectifs.

- En pratique, l'efficacité est un indicateur plus fiable de la performance d'une entreprise si les objectifs sont ambitieux, mais réalistes.
- En effet, des objectifs ambitieux poussent l'entreprise à s'améliorer et à atteindre de nouveaux sommets.

L'efficacité = Les outputs réalisés (objectifs atteints) / Les outputs visés (objectifs Établis).

1.2.2. L'efficience : BOUQUIN définit L'efficience comme la capacité d'obtenir le maximum de rendement ou de service possible à partir d'une quantité donnée de ressources.²

Efficience = résultat atteints / ressources utilisées

De cette définition, nous concluons que L'efficience est un facteur clé de la réussite d'une entreprise. En effet, une entreprise efficace est plus rentable, plus compétitive et plus à même de se développer.

1.2.3. L'économie des ressources ou pertinence :

D'après PIERRE Voyer L'économie est l'art de gérer efficacement et efficacement les ressources, afin d'obtenir les meilleurs résultats possibles avec le moins de moyens et les coûts les plus bas.³

De cette définition, nous concluons L'économie est une science qui étudie comment utiliser les ressources et choisir les bons investissements pour répondre aux besoins des individus et des sociétés, car l'entreprise économise de l'argent lorsqu'elle évite des dépenses jugées inutiles, ce qui contribue à améliorer les performances de l'entreprise.

2- L'évaluation de la performance financière d'entreprise:

Toutes les institutions économiques, qu'elles soient publiques ou privées, ont pour objectif de générer des profits. L'évaluation de la performance est donc le principal motif d'existence de toute institution.

Le processus d'évaluation de la performance financière est l'un des piliers qui permettent de déterminer l'étendue de la performance financière d'une institution. Le succès ou l'échec des

¹ C.Marmuse, Performance, Encyclopédie de gestion, tome 2, 2ème édition, Economica Paris, 1997, P 2199.

² BOUQUIN Henri : Op.cit, P 526.

³ PIERRE Voyer, « Tableau de bord de gestion et indicateur de performance. » 2ème Edition, presse del université du Québec., 1999, P110.

Chapitre 01: L'analyse financière moderne et l'évaluation de la performance d'entreprise

décisions de l'institution et l'évaluation de la performance financière reposent sur l'utilisation d'un ensemble d'outils et de bases pour évaluer ses performances afin de découvrir ses forces et ses faiblesses.

Nous discuterons d'abord du cadre conceptuel d'évaluation de la performance financière et de ses objectifs, puis nous discuterons de certains des outils modernes utilisés pour évaluer la performance financière.

a. La définition de l'évaluation de performance :

Jean-Philippe Bouquin définit l'évaluation de la performance financière comme un “ processus visant à mesurer et à analyser la performance financière d'une entreprise. Elle permet de s'assurer que l'entreprise atteint ses objectifs financiers et de prendre des mesures correctives si nécessaire.”¹

L'auteur souligne l'importance de l'évaluation de la performance financière pour les entreprises de toutes tailles. Il explique que cette évaluation permet aux entreprises de se positionner sur le marché, de prendre des décisions éclairées et d'améliorer leur performance financière.

2.2. Les objectifs de l'évaluation de la performance financière: représenté dans : ²

1. Assurer que l'entreprise atteint ses objectifs financiers: L'évaluation de la performance financière permet de vérifier si l'entreprise atteint ses objectifs financiers, tels que la rentabilité, la croissance et la solvabilité.

2. Identifier les forces et faiblesses financières de l'entreprise: L'évaluation de la performance financière permet d'identifier les points forts et les points faibles financiers de l'entreprise, tels que sa trésorerie, son endettement, sa marge bénéficiaire et sa gestion des risques.

3. Comparer la performance de l'entreprise à ses concurrents: L'évaluation de la performance financière permet de comparer la performance de l'entreprise à celle de ses concurrents, afin d'identifier les domaines dans lesquels elle peut s'améliorer.

4. Détecter les risques financiers potentiels: L'évaluation de la performance financière permet de détecter les risques financiers potentiels auxquels l'entreprise est confrontée, tels que les risques de crédit, de marché et de liquidité.

2.3. L'utilisation des outils modernes d'analyse financière pour évaluer la performance financière de l'entreprise :

Une entreprise doit toujours évaluer sa performance financière en évaluant le niveau d'activité de ses actions et sa capacité à générer le plus grand retour possible. Parmi les outils modernes qui ont été mentionnés précédemment et qui permettent à l'entreprise d'atteindre ces objectifs, il y a la valeur économique ajoutée (EVA). Cette dernière est importante pour

¹ Jean-Philippe Bouquin , «gestion financière des entreprises», Dunod, 2019, P 10.

² Jean-Philippe Bouquin, op-cit P 11..

Chapitre 01: L'analyse financière moderne et l'évaluation de la performance d'entreprise

l'évaluation de la performance financière de l'entreprise car elle est basée sur une perspective de création de valeur. Le fait de s'appuyer sur cette valeur et de la faire reposer sur l'entreprise comme moteur et objectif oblige l'entreprise à effectuer une évaluation périodique de l'entreprise, à juger de sa performance financière et à prendre les mesures et décisions appropriées.

2.3.1. la valeur ajoutée économique:

2.3.1.1. la définition de la la valeur Ajoutée économique:

La valeur économique ajoutée (EVA) est un concept ancien. En effet, depuis le 18ème siècle, les économistes suggèrent qu'une entreprise peut augmenter sa richesse en obtenant un rendement sur son capital supérieur à son coût du capital.

Dans les années 1990, Stern Stewart & Co. Commercialisé le concept de valeur économique ajoutée (EVA). Ils ont proposé l'EVA comme une mesure fiable de la performance qui, accompagnée d'un système de rémunération incitatif, promet de procurer aux actionnaires des rendements plus importants que ceux des systèmes conventionnels basés sur les mesures comptables et financières usuelles.¹

De cette définition en conclus, L'EVA est un outil puissant qui peut être utilisé pour évaluer la performance à long terme d'une entreprise. Il peut également être utilisé pour identifier les domaines dans lesquels une entreprise peut améliorer ses performances.

2.3.1.2. methodes de calcule de EVA :

EVA peut être Calculer la par :

$$EVA = (ROCI - CMPC) * CI$$

R = taux de rendement des capitaux investis.

R= Résultat net / K

K = total capitaux investis.

Les capitaux investis = les capitaux propres + dettes.

CMPC = cout moyen pondérés du capital.

Une EVA positive indique que l'entreprise crée de la valeur pour ses actionnaires, tandis qu'une EVA négative indique que l'entreprise détruit de la valeur pour ses actionnaires.

2.3.1.3. Les avantages de l'EVA: On peut distinguer six avantages Qui sont :²

- **Simplicité conceptuelle** : L'EVA est un concept relativement simple à comprendre et à appliquer. Il est calculé en soustrayant les coûts de capital des bénéfices d'exploitation.

¹ JIHENE EL OUKADI , Thèse doctora ," LE SYSTEME D'INCITATION BASE SUR LA VALEUR ÉCONOMIQUE AJOUTÉE :ANALYSES EMPIRIQUES" , UNIVERSITÉ LAVALQUÉBEC , JANVIER 2007, P 08.

² https://www.memoireonline.com/01/07/314/m_gouvernance-et-creation-de-valeur7.html .

Chapitre 01: L'analyse financière moderne et l'évaluation de la performance d'entreprise

- **Outil de motivation** : L'EVA peut être utilisée pour motiver les dirigeants et les employés à améliorer la performance de l'entreprise. En effet, une EVA positive signifie que l'entreprise crée de la valeur pour ses actionnaires, ce qui peut être utilisé pour récompenser les dirigeants et les employés.
- **Mesure de la performance décentralisée** : L'EVA peut être utilisée pour mesurer la performance de différentes unités d'une entreprise. Cela peut être utile pour identifier les domaines où l'entreprise peut améliorer sa performance.
- **Positionnement stratégique** : L'EVA est un outil qui s'adresse à la fois aux actionnaires et aux dirigeants. En effet, l'EVA peut être utilisée pour évaluer la performance de l'entreprise dans son ensemble, ainsi que la performance des différentes unités de l'entreprise.
- **Intérêt des investisseurs institutionnels** : Les investisseurs institutionnels sont de plus en plus intéressés par l'EVA car elle leur permet de mesurer la performance des entreprises. En effet, l'EVA peut être utilisée pour comparer la performance de différentes entreprises et pour identifier les entreprises qui créent de la valeur pour leurs actionnaires.
- **Élimination des distorsions économiques** : L'EVA est un outil qui tient compte des actifs et des coûts de capital, ce qui permet d'éliminer les distorsions économiques des autres mesures de performance. En effet, de nombreuses autres mesures de performance ne tiennent pas compte des actifs et des coûts de capital, ce qui peut conduire à des évaluations erronées de la performance d'une entreprise.

2.3.2. la valeur ajoutée marchands MVA :

2.3.2.1. la définition de la valeur ajoutée marchands:

La valeur ajoutée au marché (MVA) est un indicateur de la valorisation par le marché boursier des ressources apportées par les actionnaires et les créanciers d'une entreprise par rapport à leur valeur comptable.¹

Selon Hubert de La Bruslerie La valeur ajoutée au marché (MVA) est une mesure de la création de valeur économique cumulée. Elle représente la valeur actuelle des profits économiques futurs anticipés par le marché financier.²

A travers ces définitions, on peut dire que la MVA est une mesure importante pour les investisseurs car elle permet de mesurer la création de valeur d'une entreprise. Elle peut être utilisée pour comparer la performance d'une entreprise à ses concurrents et pour identifier les domaines dans lesquels une entreprise peut améliorer ses performances.

¹ Mondher CHERIF, Stéphane DUBREUILLE, "Création de valeur et capital-investissement", 2009 Pearson Education France, P 75.

² Hubert de La Bruslerie, op-cit P 402.

Chapitre 01: L'analyse financière moderne et l'évaluation de la performance d'entreprise

2.3.2.2. Les éléments clés de la valeur ajoutée marchande : Les éléments clés de la valeur ajoutée marchands sont les suivants : ¹

1. calculer la valeur marchande du capital.
2. Calculer le montant du capital investi (c'est-à-dire la dette et les capitaux propres).
3. Comparer la valeur marchande du capital avec le capital investi.

La différence entre la valeur marchande du capital et le montant du capital investi est la valeur marchande ajoutée. En théorie, la valeur marchande ajoutée est la valeur actuelle de tous les bénéfices économiques futurs attendus.

2.3.2.3. methodes de calcul de MVA : La valeur marchande ajoutée est calculée comme suit :²
Dans la plupart des cas, la création de valeur boursière (MVA) est estimée par la différence entre la capitalisation boursière et le montant comptable des capitaux propres .

$$\text{MVA} = \text{Valeur de marché} - \text{montant comptable des capitaux propres}$$

La valeur ajoutée marchande (MVA) est une mesure de la création de valeur boursière. Elle est égale à la somme des valeurs économiques ajoutées (EVA) attendues pour les années à venir actualisées au coût du capital.

$$\text{MVA} = \sum \text{EVA}_i / (1 + \text{CMPC})^i$$

2.3.2.4. Commentaires de MVA :

Une MVA positive indique que le marché est optimiste et qu'il est prêt à payer le prix Actuellement coté sur celui-ci, car il anticipe que l'entreprise va créer de la richesse au-delà Du coût du capital. En revanche, une MVA négative traduit un manque de confiance du Marché dans le management qui prévoit une rentabilité insuffisante compte tenu du coût Des capitaux engagés. ³

2.3.2.5. Relation entre la valeur ajoutée marchande (MVA) et la valeur future EVA:

La EVA et la MVA sont liées car elles mesurent toutes deux la performance financière d'une entreprise. Cependant, la EVA mesure la performance financière de l'entreprise sur une période donnée, tandis que la MVA mesure la performance financière de l'entreprise sur une période donnée et les périodes futures.⁴

En conclusion, nous pouvons dire que L'EVA et l'MVA sont des indicateurs de performance simples qui présentent des avantages et des limites. Ils sont plus équitables et plus pratiques pour

¹FRANK J. FABOZZI PAMELA P. PETERSON, «Financial Management and Analysis», 2nd Edition. 2003.P 15.

² YassineALI-BELHADJ, «TECHNIQUES D'ÉVALUATION DE LA PERFORMANCE DE L'ENTREPRISE», Université de Tlemcen, Algérie, 2016 , P: 104.

³ Mondher CHERIF , OP cite P 76.

⁴ Annals of the „Constantin Brâncuși” University of Târgu Jiu, Economy Series, Special Issue ECO-TREND 2015 – Performance, Competitiveness, Creativity,ECONOMIC VALUE ADDED AND MARKET VALUE ADDED - MODERN INDICATORS FOR ASSESSMENT THE FIRM'S VALUE , le site : https://www.utgjiu.ro/revista/ec/pdf/2015-Special%20ECOTREND/81_Sighicea,%20Vasilescu.pdf .

Chapitre 01: L'analyse financière moderne et l'évaluation de la performance d'entreprise

évaluer les résultats d'une activité que les outils traditionnels utilisés. Ces indicateurs aident à déterminer la valeur de l'entreprise en évaluant le niveau de richesse supplémentaire créée pour ses actionnaires.

Section 03: étude précédentes.

L'analyse financière est une technique utilisée pour évaluer les performances d'une entreprise en analysant ses états financiers. L'analyse financière peut aider la haute direction à prendre des décisions sur la manière d'améliorer les performances de l'entreprise et d'augmenter les bénéfices. En tant qu'outil précieux pour les entreprises qui souhaitent améliorer leurs performances. C'est ce qui a été discuté dans les études précédentes, que nous concluons dans ce qui suit :

1. **Première étude (en arabe) :** أثر استخدام أدوات التحليل المالي الحديثة في تقييم الأداء المالي للمؤسسات الاقتصادية الجزائرية - دراسة حالة مجمع صيدال - الفترة الممتدة 2021-2022

L'impact de l'utilisation d'outils d'analyse financière modernes sur l'évaluation de la performance financière des institutions économiques algériennes - Étude de cas complexe de Sidal- 2021- 2022.

Cette étude a été préparée par les étudiants de Kai Wael et mecheta Assama pour obtenir une maîtrise en enquête et contrôle de gestion, Université Mohamed Boudiaf – Al-Masila -.

La problématique : Quel est l'impact de l'utilisation des outils d'analyse financière modernes sur l'évaluation de la performance financière dans les institutions économiques algériennes ?

L'objectif de cette étude est que l'analyse financière est considérée comme l'un des outils les plus importants pouvant être utilisés pour analyser les états financiers de l'institution et l'aider à évaluer sa performance et se sortir des risques financiers.

Les résultats atteints sont :

- L'analyse financière est l'un des sujets les plus importants de la gestion financière, elle peut être utilisée pour prendre des décisions financières pour l'organisation et développer ses activités.
 - L'analyse financière est l'un des sujets les plus importants de la gestion financière, elle peut être utilisée pour prendre des décisions financières pour l'organisation et développer ses activités.
 - Parmi les outils les plus importants utilisés dans l'analyse financière figurent la valeur ajoutée économique et la valeur ajoutée marchande.
2. **Deuxième étude (en français) :** l'analyse financière comme un outils de mesure de la performance d'un entreprise : cas de la SARL very- net , akbou Béjaïa 2020 – 2021.

Chapitre 01: L'analyse financière moderne et l'évaluation de la performance d'entreprise

Cette étude a été préparée par les étudiants Assam Lynda et Haffadh Kenza pour l'obtention du diplôme de Master en Sciences de Gestion option Finance d'entreprise , Université ABDERRAHMANE MIRA DE BÉJAÏA .

La problématique : L'entreprise SARL VERY-NET est-elle performante à la lumière des critères d'analyse, mis en avant par l'analyse financière ?

Cette étude vise à analyser la résilience de l'organisation et son adéquation à travers les outils traditionnels d'analyse financière.

Les résultats atteints sont :

- L'analyse financière permet de contrôler la situation financière et économique de l'entreprise.
- Les informations financières utilisées dans l'analyse financière sont tirées des états financiers de la société qui comprennent le bilan, le compte de résultat et les flux de trésorerie.
- Les ratios financiers permettent de comparer la performance financière de l'entreprise à celle de ses concurrents.

3. Troisième étude (en français): Analyse financière comme outil d'évaluation de la performance de l'entreprise : cas de la Direction de distribution de l'Electricité et du Gaz de TIZI OUZOU(SONELGAZ) 2018-2019.

Cette étude a été préparée par les étudiants BEN SAID SEKOURA et IDRES WASSILA pour l'obtention du Diplôme de Master en Sciences Financières et Comptabilités , Option : Finance d'Entreprise , Université Mouloud Mammeri de Tizi-Ouzou.

La problématique : L'analyse financière contribue-t-elle à la performance de la direction de distribution de L'Electricité et du Gaz de Tizi-Ouzou durant 2019-2018 ?

Le but de cette étude est de savoir si l'entreprise maintient son équilibre financier et aussi de connaître l'étendue de sa rentabilité afin d'atteindre ses objectifs.

Les résultats atteints sont :

- L'analyse financière dépend des équilibres financiers et des flux de trésorerie internes et externes de l'entreprise, merci, des ratios financiers.
- L'éducation par autofinancement indique que l'entreprise a un fort avantage et une capacité à générer des liquidités et est capable de faire face aux crises financières.

4. Les Similitudes et les différences :

4.1. les Similitudes : Chacune des études précédentes et l'étude actuelle étaient similaires sur certains points représentés dans :

- S'appuyer sur l'analyse financière pour étudier la situation financière de l'établissement

Chapitre 01: L'analyse financière moderne et l'évaluation de la performance d'entreprise

- Mettre en évidence le rôle de l'évaluation des performances pour améliorer l'efficacité de la gestion financière.
- Appliquer divers outils d'analyse financière traditionnels et modernes.
- Étudier les méthodes modernes d'évaluation des performances.

4.2. Les différences :

Première étude : أثر استخدام أدوات التحليل المالي الحديثة في تقييم الأداء المالي للمؤسسات الاقتصادية الجزائرية - دراسة حالة مجمع صيدال - الفترة الممتدة 2021-2022.

L'impact de l'utilisation d'outils d'analyse financière modernes sur l'évaluation de la performance financière des institutions économiques algériennes – Étude de cas complexe de Sidal- 2021- 2022.

Cette étude diffère de notre étude car elle s'est concentrée sur les outils modernes pour évaluer les performances financières, qui sont la valeur économique ajoutée et la valeur marchande ajoutée, mais elle a ignoré l'aspect quantitatif et qualitatif de l'analyse moderne, ainsi que l'incapacité à utiliser les méthodes traditionnelles d'analyse financière.

Deuxième étude : Analyse financière comme outil de mesure de la Performance d'une entreprise : Cas de la SARL VERY-NET, AKBOU-BÉJAÏA 2020 – 2021.

Cette étude différerait de la nôtre, car elle s'appuyait sur l'utilisation d'outils traditionnels pour l'analyse financière uniquement, contrairement à nos études qui travaillaient sur l'utilisation d'outils modernes et l'évaluation de la performance financière de l'institution.

Troisième étude : Analyse financière comme outil d'évaluation de la performance de l'entreprise : cas de la Direction de distribution de l'Electricité et du Gaz de TIZI OUZOU(SONELGAZ) 2018-2019.

Cette étude ne différerait pas beaucoup de la nôtre. Il a étudié l'analyse financière avec ses outils traditionnels, ainsi que l'évaluation des performances et ses outils modernes utilisés pour évaluer les performances. Une partie seulement des outils modernes, à savoir les méthodes statistiques et mathématiques.

Chapitre 01: L'analyse financière moderne et l'évaluation de la performance d'entreprise

Conclusion :

À travers ce qui a été abordé dans ce chapitre, nous avons essayé d'aborder trois sections, car le contenu du premier sujet était lié à tout ce qui touche à l'analyse financière en général, comme la définition et l'importance, car il est considéré comme un élément de l'analyse de la résultats de l'organisation, puis nous avons présenté les outils traditionnels les plus importants tels que les ratios d'équilibre et les ratios financiers qui nous aident à analyser les états financiers pour améliorer la performance de l'organisation. Nous avons également parlé de tout ce qui touche à l'analyse financière moderne et de ses outils les plus importants utilisés dans l'analyse quantitative et qualitative, car cette approche moderne prend en compte l'état de l'économie générale en utilisant des méthodes statistiques et mathématiques accompagnées de critères qualitatifs qui crédibilisent données financières.

Quant à la deuxième section, elle a été consacrée à l'évaluation de la performance financière, car elle traitait des concepts de base de la performance financière et de ses normes, comme moyen de protection des risques, puis l'évaluation des performances financières et ses outils moderne les plus importants utilisés dans l'évaluation de la performance, qui sont la valeur économique ajoutée (EVA) et la valeur ajoutée du marché. (MVA).

En ce qui concerne le troisième section, il comprenait des étude antérieures et l'a comparé à notre étude, où nous n'avons traité que trois étude antérieures.

Les points et les résultats les plus importants de ce chapitre peuvent être résumés comme suit :

- L'analyse quantitative moderne et qualitative aide les analystes à accorder une juste valeur aux actions de l'institution.
- Il est nécessaire de s'appuyer sur des méthodes moderne pour évaluer davantage les performances que les méthodes traditionnelles, car elles donnent des résultats plus précis.
- La performance financière est d'une grande importance pour les institutions car elle les protège des déviations.
- Les méthodes moderne, telles que la valeur économique ajoutée et la valeur marchande ajoutée, sont les mesures les plus importantes pour évaluer les performances, car elles prennent le coût du capital.

Chapitre 02 : l'étude de cas de l'entreprise algériennes des eaux

Introduction :

Après avoir abordé dans le premier chapitre l'étude théorique de l'analyse financière avec ses méthodes traditionnelles et moderne qui contribuent à l'évaluation de la performance financière de la Société Algérienne des Eaux, dans ce chapitre nous combinerons le côté avec le côté pratique afin de connaître la réalité de la situation financière de l'entreprise, nous avons donc divisé ce chapitre en trois sections , Dans le premier section , nous donnerons une introduction générale à la Société Algérienne des Eaux, et dans le deuxième section , nous utiliserons les méthodes traditionnelles d'évaluation de la performance de l'institution. Quant au troisième section, nous discuterons de l'évaluation de la performance de la institution en utilisant des méthodes moderne, dans la mesure permise par les données de l'institution.

Section 01 : présentation d'organismes ADE -bouira-

Section 02 : analyse la structure financière de l'ADE Par les méthodes traditionnelles

Section 03 : évaluer la performance financière par les méthodes moderne

Section 01 : présentation d'organismes ADE -bouira-

1. Historique de L'entreprise :

Créée en 1970, la Société Algérienne des Eaux (ADE), a connu de nombreux noms tout au long de sa carrière. En 1962-1970, il y avait une absence presque totale d'intervention d'avant L'état d'organisation de l'activité qui produit et distribue l'eau en Algérie. L'Algérienne des eaux (ADE) a été créée en 1970 sous le nom de « SONADE » (Société Nationale de Distribution d'Eau Potable et Industrielle) ; Puis en 1983, la SONAD est remplacée par "ENTE" (Société Nationale de Traitement des Eaux). Définit à nouveau un nouveau nom après ENTE qui sera connu par EPE (Établissement de Production et de Distribution d'Eau) par le décret n° 92100 du 3 mars 1992, qui modifie sa nature juridique puisque son actif est constitué de l'actif et du passif de l'ancienne unité SONAD. En 2001, EPE devient ADE (Algérienne des Eaux). Au lendemain de sa création, le 21 avril 2001 par décret exécutif n° 1-101 ADE appliqué à la création de ses structures .

1.1. Description de l'ADE :

L'entreprise Algérienne des Eaux est un établissement public à caractère industriel et commercial (EPIC), doté de la personnalité morale et de l'autonomie financière. Elle a été créée par le décret exécutif N°01-101 du 21 Avril 2001.

1.2. Les missions de l'ADE :

L'ADE est chargé de la mise en œuvre de la politique nationale de l'eau potable qui comporte plusieurs volets : la production, le transfert, le traitement, stockage, la distribution et l'approvisionnement eaux potable, donc sa mission principale est d'assurer la satisfaction en eau potable de la population algérienne.

1.3. Les objectifs de l'ADE : dont :

- Développement des techniques de gestion.
- Améliorer la quantité d'eau distribuée aux citoyens par une meilleure gestion des réseaux et lutter contre le gaspillage de cette précieuse ressource.
- Restaurer la valeur économique de l'eau par une révision progressive et appropriée des prix.
- Développer une politique d'investissement et de formation permettant d'élever le niveau technique des collaborateurs.
- Organiser la normalisation des installations et des technologies de transformation.

1.4. L'organigramme générale de l'ADE à l'échelle national :

La direction générale de l'Algérienne des eaux est subdivisée en 05 agences régionales couvrant l'ensemble du territoire national selon la configuration des bassins hydrographiques, à savoir :

- L'agence régionale d'Alger

- L'agence régionale d'Oran
- L'agence régionale de Chlef
- L'agence régionale d'Ouargla
- L'agence régionale de Constantine

Les agences régionales sont subdivisées en unités :

- 16 zones
- 49 unités

Chaque zone est subdivisée en unités.

Exemple : la zone de Tizi-Ouzou est chargée de la direction de quatre unités :

- Unité de Boumerdes .
- Unité de Bouira (organisme d'accueil).
- Unité de Tizi-Ouzou.

2. La présentation de l'unité de Bouira :

2.1. Situation géographique :

L'unité de Bouira joue un rôle important dans la distribution de l'eau dans le Wilaya de Bouira, sa position sociale est située au centre-ville ; plus exactement 06 avenue colonel Amirouche.

2.2. Offre de l'eau dans la wilaya de Bouira :

La population de la wilaya de Bouira est alimentée essentiellement par des eaux Sous-terraines, puisées à partir des nappes alluviales, des eaux superficiellement Mobilisées à partir du barrage Telsedit, Koudiat et Oued LAKHAL.

- Eaux souterraines 14.26%
- Eaux superficielles 85.74%

L'unité A.D.E de Bouira dépend de la zone de Tizi-Ouzou. Elle est structurée en Sept(07) centres pour un nombre de clients total de 134 211 et gère 45 Communes sur les 45 composants la wilaya de Bouira.

❖ Centre de Bouira :

Gère 06 communes :Bouira, Haizer, Ain Turk, Tarzouth, Oued El Berdi et Ait Laaziz pour 35.822 clients.

❖ Centre de Lakhdaria :

Gère 06 communes : Lakhdaria, Maala, Guerrouma,Zberber,boukram et Bouderbala pour 18323 clients.

❖ Centre de Sour El Ghozlaine :

Gère 07 communes : Sour El Ghozlaine, Dirah, ElHakimia, El Hadjra Zargua, El Maamoura, ElDechmia et Ridan pour 15407clients.

❖ Centre d'Ain Bessem :

Gère 09 communes :AinBessem, Ain Laloui, AinLahdjar, Bir Ghablou, Souk El Khmis, ElKhabouzia, El Mokrani , Rouraoua et El Hachimia pour 19724 clients.

❖ **Centre de M'chedallah :**

Gère 06 communes : M'chedallah,Chorfa , taourirt ,Ahnif , Saharidj et Ath Mansour pour 11737clients.

❖ **Centre de Borj Okhris :**

Gère 08 communes : Bordj Okhris, Taguedit, Mesdour,Ahl El Ksar,Bechloul, El Asnam , Ouled Rached et El Adjiba pour 20345 clients.

❖ **Centre de Kadiria :**

Gère 03 communes : kadiria ,Aomar et Djebahia. Pour 12853 clients .

Sur les 45 communes de la wilaya, l'unité de l'ADE de BOUIRA gère Actuellement la totalité des communes, soit une population desservie de 681164 habitants implantés essentiellement dans les villages.

2.3. Analyse et traitement de l'organisation de l'unité :

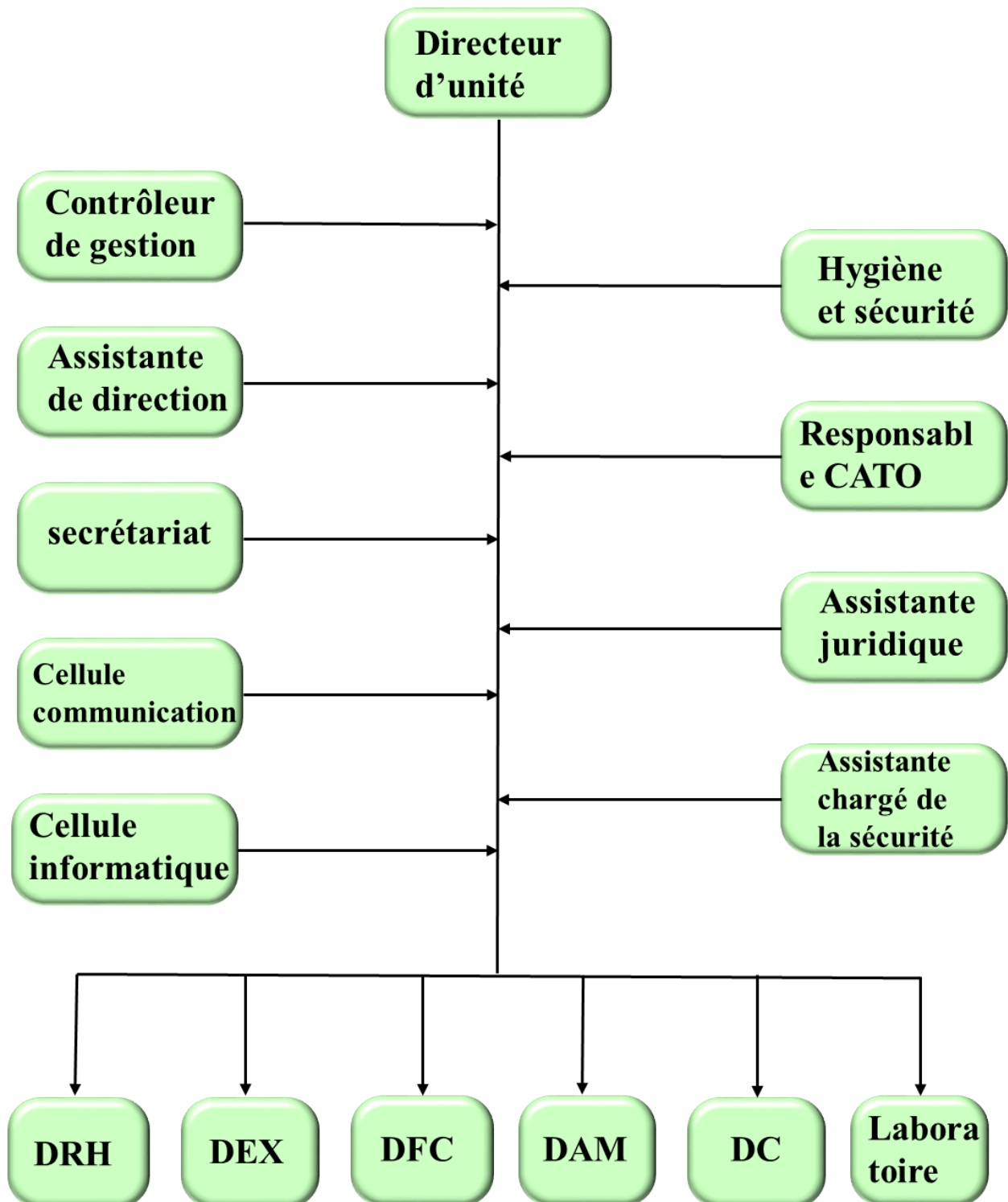
Un organigramme de type fonctionnel en vue managériale telle que l'unité est Hiérarchisé en 06 départements :

- Département administratif et moyens généraux
- Département finance et comptabilité
- Département commercial
- Département exploitation et maintenance
- Département ressources humaines
- Département laboratoire

Et deux cellules :

- Cellule informatique
- Cellule communication.

Shéma n 01: La structure organisationnelle de la Direction Algérienne de l'Eau « Cellule Bouira ».



Source: Document internes de L'entreprise ADE

2.3.1. La direction de l'unité : Elle chapeaute le sommet de la hiérarchie de L'unité, qui a pour mission de la gestion de l'unité, contrôler l'ensemble des Activités assurées par l'unité ainsi leur bon fonctionnement et l'exécution des Décisions du conseil de direction.

2.3.2. Le staff de la direction : Ce staff est composé des 03 organes suivants :

- ❖ **Assistant juridique :** il est chargé des affaires juridiques de l'entreprise.
- ❖ **Assistant chargé de la sécurité du patrimoine :** il est chargé de la sécurité de L'entreprise.
- ❖ **Cellule informatique :** elle est chargée à la programmation et de la Maintenance .

2.3.3 Le département administratif et moyen généraux : Ce département est Subdivisé en 03 services :

- ❖ **Service approvisionnement :** le service responsable des achats.
- ❖ **Service gestion de stocks :** le service qui gère les biens de l'entreprise.
- ❖ **Service moyen généraux et parc roulant :** suivi de l'entretien de l'entreprise

Et de ses véhicules.

2.3.4. Le département finance et comptabilité : Ce département est subdivisé

En 03 services :

- ❖ **Service comptabilité générale :** le service chargé de plusieurs tâches à Savoir :

- L'établissement des documents comptables (Bilan de l'unité, journal, le bilan

Consolidé...).

- la comptabilisation de diverses factures.
- l'établissement des prévisions d'impôts et taxes et l'établissement de la

Situation de l'entreprise en matière de dettes.

- **Service budget et finance :** le service chargé de déterminer la situation

Financière de l'unité à tout moment ; d'assurer le suivi des comptes de trésorerie

(caisse, banque, CCP...); de financement et contrôle des dépenses, et chargé Ainsi d'établissement d'état de rapprochement des encaissements globaux entre le Département de comptabilité et le département commercial de l'unité et la Déclaration fiscale (G50 ; TVA ; IRG ; TiTimbres

- l'établissement des chèques.

- ❖ **Service comptabilité de gestion :** le service chargé de la constatation des

Produits de l'unité ainsi leurs comptabilisations ; le calcul de la TAP ; la Déclaration du chiffre d'affaire au niveau des impôts et l'évaluation trimestrielle De la situation financière de l'unité (dont les tableaux des investissements, des Dettes, situation de trésorerie, tableau des flux de trésorerie TFT).

2.3.5. le département commercial : ce département est Subdivisé en 03 service :

- ❖ **Service relation clientèle :** le service chargé de la relation directe avec la Clientèle (réclamation, demande d'installation de nouvelles conduites de Compteurs).
- ❖ **Service de facturation :** service chargé de la transmission des factures d'eau Et le paiement de ces dernières.
- ❖ **Service recouvrement :** le service chargé de traitement des créances de L'entreprise.

2.3.6. Le département exploitation et maintenance : Ce département est Subdivisé en 03 services :

- ❖ **Service production et distribution :** son rôle principal est de maintenir les Infrastructures de production.
- ❖ **Service développement des actions d'exploitation :** le service chargé de Suivre des réseaux de distribution et développement des infrastructures de Distribution.
- ❖ **Service maintenance :** le service chargé de l'entretien des infrastructures de Production et d'amélioration de rendement des stations ainsi que le suivi des Opérations de maintenance à travers tous les centres.

2.3.7. Le département ressources humaines : Ce département est subdivisé en 03 services :

- ❖ **Service gestion du personnel :** le service chargé de Recrutement, orientation , sanctionné et le suivi des cas sociaux.
- ❖ **Service paie et social :** établissement des fiches de paie ; et le suivie des cas sociaux.
- ❖ **Service formation :** le service chargé de la formation théorique et pratique des employés.

2.3.8. la boratoire : il est responsable de deux services :

- ❖ **Service analyse biochimie :** a pour but de contrôler les différentes qualités d'eau de point de vue chimique et caractéristiques physiques.
- ❖ **Service bactériologique :** il a un rôle important dans la composition et la recherche microbienne.

Section 02 : analyse la structure financière de l'ADE par les méthodes traditionnelles.

1. Les bilans grandes masses (2019 à 2021):

Nous présenterons les différents états financiers de l'entreprise Algérienne des eaux , où Nous examinerons les bilans en grandes masses et calcule les indicateurs d'équilibre financière et les ratios.

1.1. Le bilan grand mass de 2019 :

Ce tableau résume les différentes emplois et ressources de l'entreprise :

Tableau 01 : Bilan grande masse l'année 2019:

Elément	Montant	Elément	Montant
Actif non Courants	3 23 508544,65	Capitaux propres	-986 561 106,30
		Passif non courants	343 957 098,71
Actifs courants	496353764,36	Passif courants	1462466316,60
TOTAL	819862309,01	TOTAL	819862309,01

Source : Établie par nous même à travers de l'entreprise ADE

1.2. Le bilan grand masses de 2020 :

Ce tableau résume les différentes emplois et ressources de l'entreprise :

Tableau 02 : bilan grand masses 2020 :

Actif		Passif	
Elément	Montant	Elément	Montant
Actif non Courants	314 645 776,93	Capitaux propres	-1 305 537 137,06
		Passif non courants	369 708 906,06
Actifs courants	558 141 388,13	Passif courants	1 808 615 396,10
TOTAL	872 787 165,06	TOTAL	872 787 165,06

Source : Établie par nous même à travers de l'entreprise ADE

1.3. Le bilan financier de 2021 :

Ce tableau résume les différentes emplois et ressources de l'entreprise :

Tableau 03 : bilan grand masses 2021 :

Actif		Passif	
Elément	Montant	Elément	Montant
Actif non Courants	296 067 045,39	Capitaux propres	-1 603 224 922,23
		Passif non courants	370 347 890,79
Actifs courants	546 480 129	Passif courants	2 075 424 205,83
TOTAL	842 547 174,39	TOTAL	842 547 174,39

Source : Établie par nous même à travers de l'entreprise ADE

❖ **les commentaires des bilans de grandes masses de l'année 2019 à 2021 de l'entreprise Algérienne des eaux (ADE) :**

- **Année 2019:**

Sur la base des données fournies, on constate que l'ADE présente un bilan équilibré, avec une structure saine. Le total du bilan est de 819 862 309,01 DZD. Les actifs non courants représentent 39,7 % du total des actifs, tandis que les actifs courants représentent 60,3 %.

- **Année 2020:**

En 2020, la structure du bilan de l'ADE reste globalement stable. Le total du bilan est de 872 787 165,06 DZD. Les actifs non courants représentent 36,2 % du total des actifs, tandis que les actifs courants représentent 63,8 %.

- **Année 2021:**

En 2021, la structure du bilan de l'ADE se détériore légèrement. Le total du bilan est de 842 547 174,39 DZD. Les actifs non courants représentent 35,2 % du total des actifs, tandis que les actifs courants représentent 64,8 %.

Sur la base des données fournies, on peut conclure que :

- Le total du bilan est en légère baisse en 2021, ce qui pourrait être dû à une baisse des actifs ou une augmentation des passifs.
- La structure du bilan se détériore légèrement en 2021, avec une diminution des actifs non courants et une augmentation des actifs courants.
- l'ADE est une entreprise financièrement saine. donc L'entreprise présente un bilan équilibré .

2. Calcule et interprétation des indicateurs de l'équilibre financier : Nous allons procéder aux calculs des indicateurs de l'équilibre financier des Années du 2019 à 2021.

2.1. Calcul de fonds de roulement des exercices du 2019 a 2021:

$$\text{FR} = \text{capitaux permanents} - \text{actif immobilisés}$$

Tableau 04: calcule du fond de roulement des exercices 2019 au 2021.

Désignation	2019	2020	2021
Capitaux permanent	-642 604 007,59	-935 828 231	-1 232 877 031,44
Actifs Immobilisées	323 508 544,65	314 645 776,93	296 067 045,39
FR	-966 112 552,24	-1 250 474 008	-1 528 944 922,32

Source : Établie par nous même à travers de l'entreprise ADE

- ❖ **Commentaire :** l'entreprise Algérienne des eaux a marqué un FR négatif depuis 3 année (2019 au 2021) ceci montre que ses ressources ne couvrent pas la majorité de ses immobilisations de l'entreprise , Donc, elle doit orienter vers les dettes à long terme pour couvrir ses actifs permanents. On peut dit que le fonds de roulement insuffisante.

2.2. Calcul de besoin de fonds de roulement des années du 2019 au 2021:

Le BFR, il est calculé comme suivant :

$$\text{BFR} = \text{actif circulant} - \text{passif circulant.}$$

Tableau 5 : Calcul de besoin de fonds de roulement des années du (2019 au 2021)

Désignation	2019	2020	2021
Actif courants	496 353 764,36	558 141 388,13	546 480 129
Trésorerie	59 211 781,29	27 104 458,39	52 253 234,44
Passif courants	1 462 466 316,60	1 808 615 396,10	2 075 424 205,83
Trésorerie passif	/	/	/
BFR	-1 025 324 333,53	-1 277 578 466,36	-1 581 197 311,27

Source : Établie par nous même à travers de l'entreprise ADE

- ❖ **Commentaires :** L'entreprise des eaux algérienne a enregistré un BFR négatif sur une période de 3 ans, atteignant -1 025 324 333,53 DA en 2019 , puis augmente à -1 277 578 466,36 DA en 2020 , et à -1 581 197 311,27 DA en 2021 Cela. Signifie que les ressources circulantes sont supérieures aux emplois circulants cela indique que l'entreprise dispose d'une réserve de ressources financières pour répondre à ses obligations et investir dans de nouvelles opportunités.

2.3. Calculer la Trésorerie nette des exercices 2019 à 2021 :

La TN calcule comme suit :

$$\text{TN} = \text{FR} - \text{BFR}$$

Tableau 6 : Le Calcul de la (TN)

Désignation	2019	2020	2021
FR	-966 112 552,59	-1 250 474 008,00	-1 528 944 922,32
BFR	-1 025 324 333,53	-1 277 578 466,36	-1 581 197 311,27
TN	59 211 781,29	27 104 458,39	52 253 234,44

Source : Établie par nous même à travers de l'entreprise ADE

- ❖ **Commentaires :** La trésorerie nette montre une tendance positive, avec une trésorerie nette positive sur toutes les années étudiées, et dans ce cas, la Société a gelé une partie de ses fonds pour couvrir le besoin en fonds de roulement, et cela pose le problème de l'aubaine, elle doit donc répondre à certaines de ses obligations, puisque la Société a réalisé en 2019 un budget Positif supérieur aux années 2020 et 2021.

3. Calcules et interprétations par méthode des ratios :

Nous allons procéder aux calculs des rations des exercices du 2019 à 2021.

3.1. Ratios de l'équilibre Financière :

A. Ratios de financement permanent :

$$R = \text{fonds permanent} / \text{sommes Actif non courant}$$

Tableau 7 : Calcul de Ratio financement permanent.

Désignation	2019	2020	2021
Fonds permanent	-642 604 007,59	-935 828 231,00	-123 877 031,44
∑actif non courant	323 508 544,65	314 645 776,93	296 067 045,39
Ratios financement permanent	-1,98	-2,97	-4,16

Source : Établie par nous même à travers de l'entreprise ADE

- ❖ **Commentaires :** Dans le tableau 07 , nous voyons que le pourcentage de financement permanent pendant les trois ans est inférieur à un an. Cela signifie que l'établissement dispose d'une faible marge de sécurité et ne peut donc pas couvrir tout ou partie des actifs échangés.

B. Ratios de financement propres : il calcule comme suit :

$$R = \text{fonds propres} / \text{somme actif non courant.}$$

Tableau 8 : Calcul de Ratios financement propre.

Désignation	2019	2020	2021
Capitaux propre	-986 561 106,3	-1 305 537 137,06	-1 603 244 922,32
∑actif non courant	323508544,65	314 645 776,93	296 067 045,39
Ratios financement propre	-3,04	-4,14	-5,41

Source : Établie par nous même à travers de l'entreprise ADE

- ❖ **Commentaires** : on voit que le ratio de financement par fonds propres est inférieur à un. Cela indique que l'entreprise a moins d'argent investi dans les immobilisations et dépend donc principalement du financement externe.

C. Ratios de l'autonomie financière : il calcule comme suit :

$$R = \text{capitaux propres} / \text{somme les dettes}$$

Tableau 9 : Calcul de Ratios d'autonomie financière.

Désignation	2019	2020	2021
Capitaux propres	-986 561 106,3	-1 305 537 137,06	-1 603 244 922,32
Total dettes	819 862 309,01	872 787 165,06	842 547 174,39
Ratios de l'autonomie Financière	-1,2	-1,49	-1,90

Source : Établie par nous même à travers de l'entreprise ADE

- ❖ **Commentaires** : remarque que le ratios d'autonomie financière est inférieur à un, ce qui indique que les fonds propres sont bien inférieurs aux dettes totales, ce qui signifie que l'institution est incapable de payer ses dettes avec ses fonds propres.

3.2. Ratios de liquidité : Il y a trois ratios de liquidité.

A. Ratios de liquidité générale

Se calcule comme suit :

$$\text{Ratios de liquidité générale} = (\text{actif circulant}) / (\text{Dettes à court terme (DCT)})$$

Tableau 10 : Calcul de ratio de liquidité générale .

Désignation	2019	2020	2021
Actif courant	496 353 764,38	558 141 388,13	546 480 129,00
Dettes à court terme (DCT)	1 462 466 316,6	1 808 615 396,10	2 075 424 205,83
Ratios de liquidité Générale	0,34	0,30	0,26

Source : Établie par nous même à travers de l'entreprise ADE

- 4. Commentaires** : Nous avons constaté que l'entreprise dans les années (2019-2020-2021) a atteint un ratios général de liquidité inférieur à un, ce qui signifie que la position de l'établissement est mauvaise et qu'il doit revoir sa structure financière, en augmentant les dettes à long terme ou lever son capital privé..

B. **Ratios de liquidité réduite:** Se calcule comme suit :

$$\text{Ratios de liquidité réduite} = (\text{Actif circulant-les stocks})/(\text{Dettes à court terme(DCT)})$$

Tableau 11 : Calcul de ratios de liquidité réduite.

Désignation	2019	2020	2021
Actif courant	496 353 764,38	558 141 388,13	546 480 129 ,00
Stock	22 218 537,26	26 300 609,86	22 690 640,40
Dettes à court terme	1 462 466 316,6	1 808 615 396,10	2 075 424 205,83
Ratios de liquidité réduite	0,32	0,29	0,25

Source : Établie par nous même à travers de l'entreprise ADE

- ❖ **Commentaires :** Dans les années (2019-2020-2021), le ratios de liquidité réduite était inférieur à un, ce qui signifie que l'entreprise n'était pas en mesure de couvrir ses dettes à court terme avec ses actifs ccirculants .

C. **Ratios de liquidité immédiate :** Se calcule comme suit :

$$R = \text{Disponibilité} / (\text{Dettes à court terme(DCT)})$$

Tableau 12 : Calcul de ratio de liquidité immédiate.

Désignation	2019	2020	2021
Disponibilité	59 211 781,29	27 107 458,39	52 253 234,44
Dettes à court terme	1 462 466 316,6	1 808 615 396,10	2 075 424 205,83
Ratios de liquidité immédiate	0,04	0,01	0,02

Source : Établie par nous même à travers de l'organisation ADE .

- ❖ **Commentaires :** Le ratios de liquidité immédiate montre l'étendue de la capacité de l'institution à payer ses obligations à court terme en utilisant la trésorerie disponible, et il doit être confiné entre 0,2 et 0,3, et à partir de là, nous remarquons dans le tableau que l'institution dans les années 2019-2021 a la capacité de payer ses obligations à court

terme en utilisant les valeurs prêtes, soit dans l'année En 2020, le ratio est tombé à 0,1, ce qui signifie que cette année, l'institution n'est pas en mesure de payer ses obligations à court terme.

Section 03 : évaluer la performance financière par les méthodes moderne .

Dans cette section on va procéder à l'évaluation de la performance financière de l'entreprise ADE, en s'appuyant sur les outils modernes à savoir; les méthodes statistique et mathématique et EVA, MVA

1. L'analyse par les méthodes statistiques :

1.1. En utilisant la méthode de l'année de référence : supposons que 2019 est l'année de référence.

Tableau 13: calcul des méthodes statistiques du 2019 à 2021 .

Les années	Indicateurs de performance en pourcentage des ventes		
	Excédent brut exploitation	Consommation de l'exercice	Résultat net d'exercice
2019	149 192 460,80	-232 982 499,45	-232 491 615,59
2020	-266 879 840,50	-192 730 737,26	-774 200 078,29
2021	-335 093 835,19	-210 408 618,01	-508 691 561,95

Source : Établie par nous même à travers de l'entreprise ADE

Les années	Excédent brut exploitation		Consommation de l'exercice		Résultat net d'exercice	
	Relatif	Absolue	Relatif	Absolue	Relatif	Absolue
2019	100	100	100
2020	-178,88	117 687 379,7	82,72	40 251 762,19	333,3	-541 708 462,7
2021	-224,60	-484 286 295,9	90,31	22 573 881,44	218,8	-276 199 946,4

Source : Établie par nous même à travers de l'entreprise ADE

EBE (excédent brut exploitation) : supposons que 2019 est l'année de référence.

EBE absolus pour l'année 2020 = EBE 2020 – EBE 2019

$$= -266 879 840,50 - 149 192 460,80$$

$$\text{EBE (2020)} = 117 687 379,7$$

EBE relatifs pour l'année 2020 = (EBE 2020 / EBE 2019) × 100

$$= (-266 879 840,50 / 149 192 460,80) \times 100$$

$$= -178,88 \%$$

EBE absolus pour l'année 2021 = EBE 2021 – EBE 2019 (Ce processus est-il correct ?)

$$= -335\,093\,835,19 - 149\,192\,460,80$$

$$= -484\,286\,295,9$$

EBE relatifs pour l'année 2021 = $(\text{EBE } 2021 / \text{EBE } 2019) \times 100$

$$= (-335\,093\,835,19 / 149\,192\,460,80) \times 100$$

$$= -224,60\%$$

Consommation de l'exercice :

Consommation de l'exercice absolues pour l'année 2020 = Consommation de l'exercice 2020 - Consommation de l'exercice 2019.

$$= (-192\,730\,737,26) - (-232\,982\,499,45) = 40\,251\,762,19$$

Consommation de l'exercice relatif pour l'année 2020

$$= [(-192\,730\,737,26) / (-232\,982\,499,45)] \times 100$$

$$= 82,72\%$$

Consommation de l'exercice absolues pour l'année 2021

$$= (-210\,408\,618,01) - (-232\,982\,499,45)$$

$$= 22\,573\,881,44$$

Consommation de l'exercice relatif pour l'année 2021 =

$$= [(-210\,408\,618,01) / (-232\,982\,499,45)] \times 100$$

$$= 90,31\%$$

Résultat net d'exercice

Résultat net d'exercice absolus pour l'année 2020 = Résultat net d'exercice 2020 - Résultat net d'exercice 2019.

$$= (-774\,200\,078,29) - (-223\,491\,615,59)$$

$$= -541\,708\,462,7$$

Résultat net d'exercice relatif pour l'année 2020 = [Résultat net d'exercice 2020 / Résultat net d'exercice 2019] × 100

$$= [(-774\,200\,078,29) / (-223\,491\,615,59)] \times 100$$

$$= 333,33\%$$

Résultat net d'exercice absolu pour l'année 2021 = Résultat net d'exercice 2021 - Résultat net d'exercice 2019.

$$= (-508\,691\,561,95) - (-232\,491\,615,59)$$

$$= -276\,199\,946,4$$

Résultat net d'exercice relatif pour l'année 2021 = [Résultat net d'exercice 2021 / Résultat net d'exercice 2019] × 100

$$= [(-508\,691\,561,95) - (-232\,491\,615,59)] \times 100$$

$$= 218,79 \%$$

2. L'analyse par les méthodes mathématiques :

2.1. Méthode de régression linéaire : Nous allons essayer par cette méthode d'établir une relation entre le revenu total du complexe et sa consommation au cours des trois dernières années.

A. Calculer de transactions : b1, b0

Tableau n°14 : Relation entre les revenus et la consommation d'ADE.

N	Année	Revenu (Y)	Consommation (X)	X ²	Y ²
1	2019	826,86	-232,98	54 279,68	-192 641,84
2	2020	581,39	-192,98	37 144,85	-112 051 ,29
3	2021	568,70	-210,40	44 268,16	-119 654,48
3année	Somme	1 976,95	-636,11	135 692,69	-424 347,61

Source : Établie par nous même à travers de l'organisation ADE

$$\hat{Y} = b_0 + b_1 \cdot X \dots \dots \dots (1)$$

$$\sum Y = nb_0 + b_1 \cdot \sum x \qquad 1\,976,95 = 3b_0 + (-636,11) b_1$$

$$\sum XY = b_0 \cdot \sum X + b_1 \cdot \sum X^2 \qquad -424\,347,61 = -636,11b_0 + 135\,692,69 b_1$$

$$\Delta = (3 \times 135\,962,69) - (-636,11)^2 = 2\,442,14$$

$$B_0 = [(1\,976,95 \times 135\,692,69) - (-636,11 \times -424\,347,61)] / 2\,442,14$$

$$B_0 = -685,50$$

$$B_1 = [(3 \times -424\,347,61) - (-636,11 \times 1\,976,95)] / 2\,442,14$$

$$B_1 = -6,34$$

Ainsi, l'équation n° (1) devient de la forme :

$$\hat{Y} = -685,50 - 6,34X$$

3.L'Analyse par la valeur ajouté économique et la valeur ajouté marchandes :

3.1. l'analyse par le modèle de EVA :

Pour calculer la valeur d'EVA, on suit les étapes suivantes :

3.1.1. Calcul du cout des capitaux propre:

$$\text{Calcul du cout des capitaux propres (KCP)} = (\text{Résultat nette}) / (\text{capitaux propres})$$

Tableau 15 : calcule coût des capitaux propres d'entreprise ADE (2019 au 2021) .

Désignation	2019	2020	2021
Résultat net	-232 491 615,59	-774 200 078,29	-508 691 561,95
Capitaux propre	-986 561 106,3	-1 305 537 137,06	-1 603 224 922,23
KCP	0,23	0,59	0,31

Source : Établie par nous même à travers de l'entreprise ADE

3.1.2. Calculer le coût de l'endatement : se calcule en fonction de :

$$\text{Cout de l'endettement} = (\text{Résultat financiere}) / (\text{Endettement net})$$

Sur ce :

L'endettement net = Passifs non courants + Trésorerie passif - Trésorerie actif - Crédits.

Tableau 16 : Endettement net de ADE (209 au 2021)

Désignation	2019	2020	2021
Passif non courant	343 957 098,71	369 708 906,02	370 347 890,79
Trésorerie passif	59 211 781,29	27 104 458,39	52 253 234,44
Trésorerie actif	0	0	0
DN	284 745 317,42	342 604 447,63	318094 656,35

Source : Établie par nous même à travers de l'entreprise ADE

3.1.3. Calculer La valeur de KD : se calcule selon le tableau suivant :

Tableau 17 : Coût des dettes financières de l'entreprise ADE (2019 au 2021).

Désignation	2019	2020	2021
Résultat financiere	0	0	0
DN	284 745 317,42	342 604 447,63	318 094 656,35
KD	0	0	0

Source : Établie par nous même à travers de l'entreprise ADE

3.1.4. Calculer le coût moyen pondéré de capital investis (CMPC) :

$$\text{CMPC} = (\text{KCP} \times \text{CP}) / (\text{DN} + \text{CP}) + (\text{KD} \times (1 - \text{T}) \times \text{DN}) / (\text{DN} + \text{CP})$$

CMPC : cout moyen pondéré du capital investi.

KD : coût des dettes financières.

KCP : cout des capitaux propres.

CP : Capitaux propres.

Tableau 18 : coût moyen pondéré de capital investis de ADE (2019 au 2021).

Désignation	2019	2020	2021
KCP	0,23	0,59	0,31
CP	-986 561 106,30	-1 305 537 137,06	-1 603 224 922,
DN	284 745 317,42	342 604 447,63	318 094 656,35
DN+CP	-701 815 788,88	-962 932 689,43	-1 285 130 265,88
CP/(DN+CP)	1,4057	1,3557	1,2475
KD	0	0	0
(1-T)	0	0	0
DN/ (DN+CP)	0	0	0
CMPC	0,3233	0,7998	0,3867

Source : Établie par nous même à travers de l'entreprise ADE

3.1.5. Calculer le rendement sur le capitale investi (CI) :

$$\text{Capital investi} = \text{Immobilisations} + \text{Besoin en Fond de Roulement}$$

Tableau 19: capital investi de ADE (2019 au 2021).

Désignation	2019	2020	2021
Immobilisation corporelle	230 469 412,97	213 638 829,82	192 131 820,52
BFR	-1 025 324 333,53	-1 277 578 466,36	-1 581 197 311,27
CI	-794 854 920,56	-1 063 939 636,54	-1 389 065 490,75

Source : Établie par nous même à travers de l'entreprise ADE

3.1.6. Calculer la valeur ajoutée économique (EVA) :

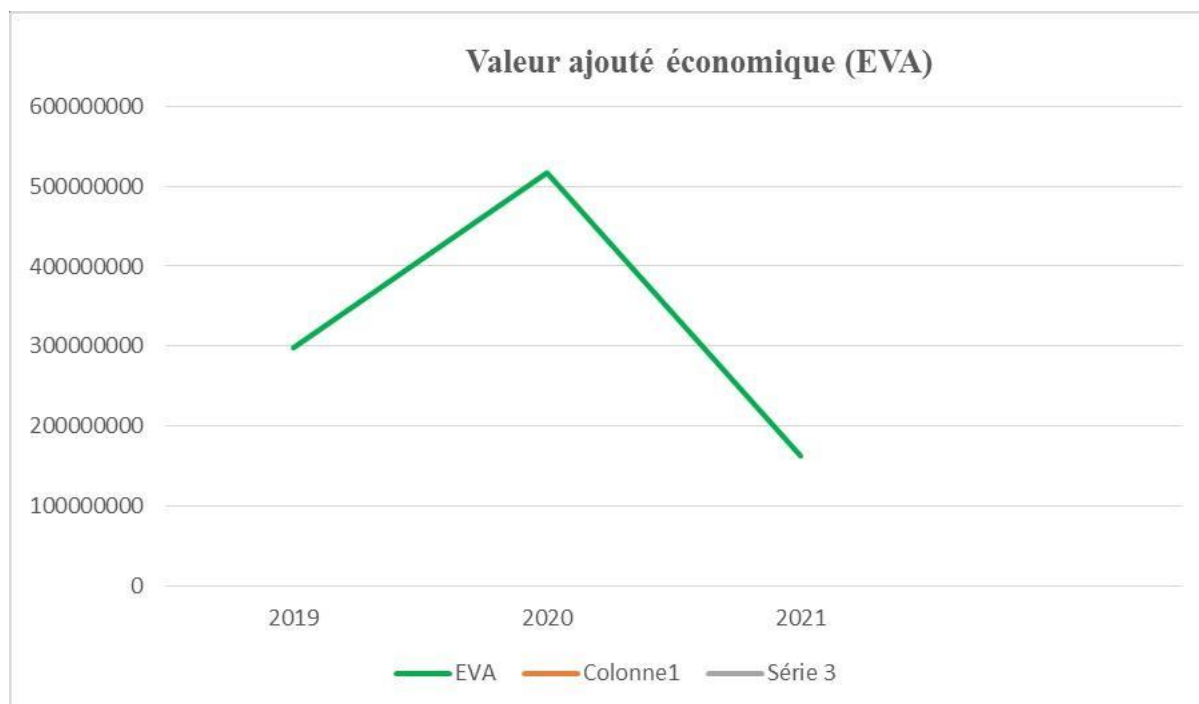
$$EVA = (ROCI - CMPC) * CI$$

Tableau 20 : EVA de l'ADE (2019 au 2021) .

Désignation	2019	2020	2021
ROCI	-0,0516	0,3141	0,27
CMPC	0,3233	0,7998	0,3867
CI	-794 854 920,56	-1 063 939 636,54	-1 389 065 490,75
EVA	297 991 109,7	516 755 481,2	162 103 942,7

Source : Établie par nous même à travers de l'établissement ADE

Graphe 01 : représentations graphiques de valeur ajoutée économique (EVA) de l'entreprise ADE (2019 au 2021) .



La source: Établie par nous même à travers de l'entreprise ADE

- ❖ **Interprétation :** A travers les données su-indiquées et le graphique, nous pouvons constater que la valeur de l'EVA est positive pour la trois année 297 991 109,7 en 2019 et 516 755 481,2 en 2020 , 162 103 942.7 en 2021, cela signifie que le rendement de l'investissement en capital est supérieur au coût d'investissement en capital.

Chapitre 02 : l'étude de cas de l'entreprise algériennes des eaux

Une EVA positive indique que l'entreprise crée de la valeur pour ses actionnaires .

3.2. L'analyse par la méthode de MVA :

Pour calculer la valeur de MVA, on suit l'étape suivante :

$$\text{MVA} = \text{EVA1}/((1+\text{CMPC})) + \text{EVA2}/((1+\text{CMPC})^2) + \text{EVA3}/((1+\text{CMPC})^3)$$

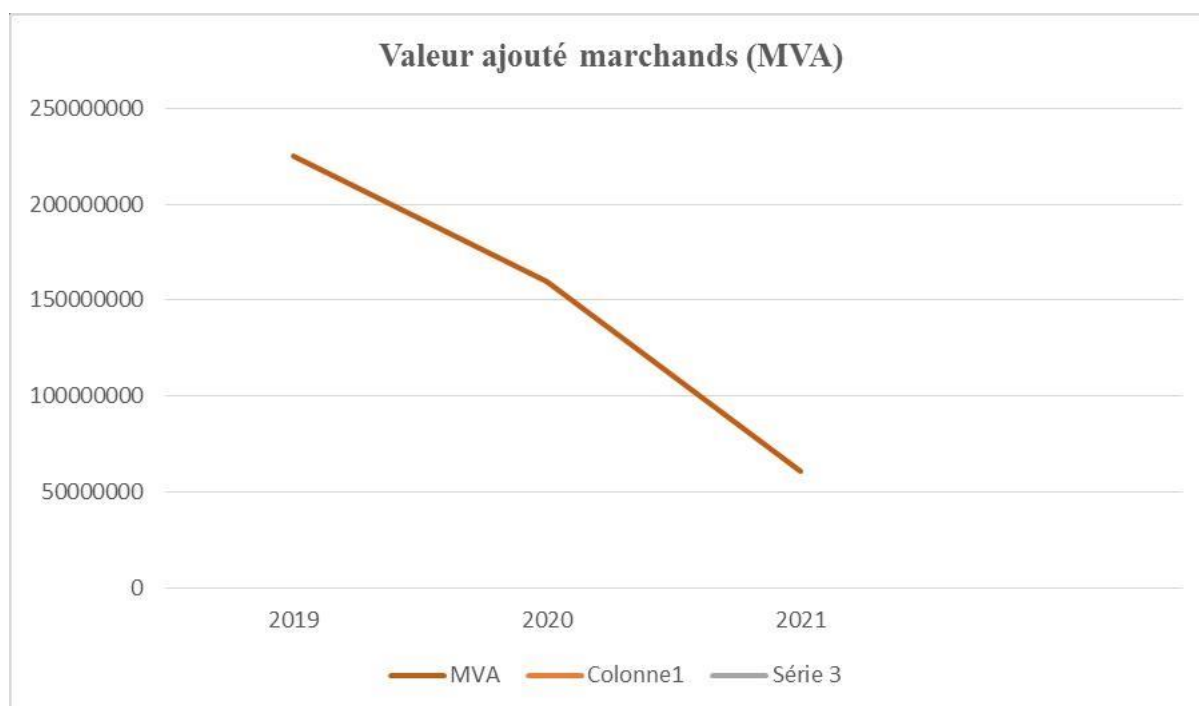
Tableau 21 : calcule la valeur ajouté marchande (MVA) de l'entreprise ADE (2019 au 2021) .

Désignation	2019	2020	2021
EVA	297 991 109,7	516 755 481,2	162 103 942,7
1+CMPC	1,3233	1,7998	1,3867
(1+ CMPC) ^N	1,3233	3,2392	2,6665
MVA	225 187 871	159 531 823	60 792 778,06

Source : Établie par nous même à travers de l'entreprise ADE

$$\text{MVA} = 445\,512\,472,1$$

Graphe 02 : représentations graphiques de valeur ajoutée marchands (MVA) de l'entreprise ADE (2019 au 2021) .



La source: Établie par nous même à travers de l'organisation ADE

❖ **Interprétation** : Du tableau ci-dessus et à la courbe graphique, on remarque que la valeur marchande ajoutée est positive pour les quatre années (2019, 2020 et 2021), et

cela signifie que l'institution est à l'abri de tomber dans la faillite financière. Mais il y apparaît une baisse de la valeur marchande en 2020, due à la valeur du coût moyen pondéré du capital.

Conclusion :

Lors de notre étude pratique de l'entreprise Algérienne des Eaux, nous avons conclu que cette société, comme d'autres sociétés, cherche à atteindre la meilleure et la meilleure situation financière, en s'appuyant sur un ensemble de méthodes traditionnelles. Mais après avoir étudié et analysé les états financiers de l'établissement Algérienne des Eaux avec les outils

Analyse financière traditionnelle et moderne Il a été conclu que l'analyse financière moderne joue un rôle très important dans La vie de l'institution, car c'est la clé de sa capacité à entrer sur le marché financier et maintenir la situation financière et gagner la confiance de ses clients, et c'est ce que met en évidence l'étude appliquée sur l'évaluation de la performance financière.

Si La compagnie des eaux veut avancer, elle doit utiliser des outils modernes d'analyse financière, notamment la valeur économique ajoutée et la valeur ajoutée marchande. Donc je veux insister sur la nécessité toutes les organisation algériennes de l'eau utilisent des méthodes modernes d'analyse financière, car elles sont les meilleures pour évaluer leurs performances et augmenter leur rentabilité.

Conclusion générale

Conclusion générale

Grâce à notre étude, nous avons conclu que l'analyse financière des entreprises est essentielle pour aider à établir de meilleures plans d'affaires, car elle aide à prendre des décisions éclairées pour prospérer à l'avenir, étant considérée comme la pierre angulaire sur laquelle reposent les institutions économiques.

Le processus d'évaluation des performances est très important de nos jours, car il nécessite l'utilisation de systèmes financiers spécifiques grâce auxquels nous pouvons connaître la situation financière de l'entreprise, que ce soit en utilisant des outils traditionnels ou modernes. L'approche traditionnelle de l'analyse financière dans les institutions algériennes est encore très faible en raison de l'incertitude quant à ses résultats, car elle ne fournit pas de réponses et ne permet pas de prévoir l'avenir de l'entreprise. À travers l'étude appliquée réalisée à l'Algérienne des Eaux, nous avons remarqué qu'elle ne donne aucune importance aux outils quantitatifs modernes dans l'évaluation de ses performances, elle utilise uniquement des méthodes traditionnelles, où les outils modernes que nous avons utilisés dans l'aspect appliqué ont contribué à l'évaluation des performances plus que les outils traditionnels.

Bien que notre étude ait appliqué des méthodes modernes, elle s'est principalement concentrée sur deux outils modernes, à savoir la valeur économique ajoutée et la valeur marchande ajoutée, car elles sont plus précises et sont considérées comme le miroir de la situation financière de l'entreprise.

1. Réponse à la problématique générale:

L'hypothèse principale est que l'utilisation d'outils modernes d'analyse financière a un rôle efficace dans l'évaluation de la performance financière de l'entreprise à travers ses outils les plus importants, ce qui la distingue des autres outils traditionnels, La réponse à une grande partie de la question principale a été obtenue en répondant aux hypothèses décrites dans la mémoire.

2. Réponse aux hypothèses :

La première hypothèse: L'hypothèse « L'utilisation d'outils modernes d'analyse financière nous aide à découvrir les forces et les faiblesses de l'organisation, ce qui nous permet d'améliorer ses performances en choisissant les bonnes décisions. » a été testée dans l'approche appliquée, où elle a été validée, car elle a montré l'étendue de la capacité des outils modernes à diviser la performance pour lui donner des résultats plus précis sur le statut de l'institution car elle se caractérise par la légèreté et la facilité à donner les meilleurs résultats et sa valeur pour aider l'institution à atteindre ses objectifs en choisissant les bonnes décisions.

La deuxième hypothèse : L'hypothèse « les outils d'analyse modernes permettent de prédire quelle sera la situation future de l'entreprise. » Les tendances récentes de l'analyse financière ne dépendent que d'indicateurs de l'équilibre et de ratios financiers uniquement, mais dépendent plutôt d'un ensemble de méthodes statistiques et mathématiques en plus de la valeur ajoutée

Conclusion générale

économique et de la valeur ajoutée marchande, car elle prédit l'avenir de l'entreprise en ce qui concerne l'analyse quantitative, et en ce qui concerne l'analyse qualitative, il explique ses résultats, Cela confirme la validité de l'hypothèse.

• **La troisième hypothèse** : L'hypothèse « On peut faire confiance à ces outils modernes pour évaluer la performance financière de l'institution ADE -bouira-.» Les outils d'analyse financière traditionnels sont complètement différents des outils modernes car ils sont lents à analyser les données de l'entreprise contrairement aux outils modernes qui sont légers, nous pouvons donc faire pleinement confiance à ces outils modernes plutôt qu'aux outils traditionnels, Ceci a été confirmé ainsi que la validité de l'hypothèse à travers une étude de cas de l'établissement ADE à Bouira en appliquant les indicateurs de mesure de l'analyse financière moderne, qui a clarifié la différence entre l'analyse traditionnelle et moderne, mettant en évidence un résultat raisonnable dans l'analyse financière moderne.

3. Les principaux résultats obtenus:

- L'analyse financière moderne est l'épine dorsale de l'entreprise économique en raison de ses capacités rapides et précises.
- Le processus d'évaluation des performances est essentiel et indispensable.
- L'indice de la valeur économique ajoutée (EVA) de l'entreprise a connu une baisse pendant la période d'étude, mais il a été positif chaque année, ce qui indique que l'entreprise a été capable de créer de la valeur pour les actionnaires.
- L'EVA est un indicateur efficace qui va au-delà de la vision traditionnelle basée sur l'indice de rentabilité, car il tient compte de la capacité de l'entreprise à créer de la valeur pour les actionnaires à long terme.
- En appliquant la valeur ajoutée de marché, il est clair que la principale cause de la baisse de la valeur ajoutée de marché est la baisse continue du coût moyen pondéré du capital au cours des années étudiées.
- La société Algérien de l'Eau n'a pas utilisé les outils modernes d'analyse financière, et l'entreprise s'est concentrée sur les outils traditionnels, malgré leur difficulté d'analyse et les rendant plus vulnérables à l'échec.
- L'utilisation d'outils d'analyse modernes aide à évaluer les performances de manière significative et plus que les outils traditionnels.

4. Propositions et recommandations:

- L'institution doit toujours surveiller sa situation financière et ne pas se fier uniquement aux méthodes traditionnelles pour évaluer sa performance;
- Sensibiliser l'organisation ADE à la nécessité de prêter attention aux outils modernes, notamment la valeur ajoutée économique et la valeur ajoutée marchande ;

Conclusion générale

- La possibilité de généraliser l'utilisation d'outils modernes d'analyse financière pour mesurer la défaillance financière des institutions et prévoir les budgets des institutions nationales publiques et privées.

5. perspectives d'étude:

A travers notre étude de cette recherche, nous avons tiré une conclusion simple, qui est la rareté d'étudier l'approche moderne de l'analyse financière avec ses différents outils, notamment en français, il faut donc faire attention à cet aspect et s'y plonger dans plusieurs thèmes d'analyse en raison de l'importance, par exemple :

- Utiliser des outils modernes pour réduire le phénomène d'échec financier.
- Le rôle des outils modernes d'analyse financière dans la réduction des risques des établissements bancaires.

BIBLIOGRAPHIE

1. Ouvrage :

- **En Français :**

- Akim A. TAÏROU , «**Analyse et décisions financières**» , 2004.
- Alain marion, « **analyse financière consepse et méthode**», 5 ème Editon.
- Béatrice et Francis brandguillot «**analyse financière**» 18 ème édition 2021/2022.
- Béatrice et Francis grandguillot, “ **analyse financière** “ , 7 ème Editon 2010/ 2011 .
- Béatrice garddguillot, «**analyse financière**», 24 édition, 2020-2021.
- Béatrice meunier -Rocher, op.cit.
- Béatrice meunier -Rocher, «**diagnostic financière**» , 3ème édition, 2003.
- BOUQUIN Henri , «
- Brahim Aaoid , “ **analyse et gestion financière cour et résumé** “ , décembre 2017 .
- Brahim Aaouid , «**analyse et gestion financière**», 1 ère décembre 2017.
- C.Marmuse, «**Performance, Encyclopédie de gestion**», tome 2, 2ème édition, Economica Paris, 1997.
- Elie Cohen ,« **GESTION FINANCIERE de L’ENTREPRISE ET DÉVELOPPEMENT FINANCIER**», EDICEF, 1991.
- Graham, John A., et Campbell R. Harvey. *Analyse financière: Evaluation, décisions d’investissement et risque*. 6e éd. Boston , 2016 .
- Hubert de la bruslerie, «**analyse financière informations financière, diagnostic et évaluation**», 4 ème édition,Paris 2010.
- Jean-Philippe Bouquin , «**gestion financière des entreprises**», Dunod, 2019.
- Lahille jean pierre , «**analyse financière** » , 3 ème Editon , paris 2017.
- MALLOT Jean Louis et JEAN CHARLES: « **L’essentiel du contrôle de gestion** », édition,d’organisation, paris, 1998.
- Mondher CHERIF, Stéphane DUBREUILLE, “**Création de valeet capital-investissem ent**”, 2009 Pearson Education France.
- Nacer Eddine Sadi , «**analyse financière d’entreprise** » 2009.
- Philippe Avare et jean-Claude COILLE, «**analyse des états financière**»,2013.
- Pierre RAMAG , «**analyse et diagnostic financier**», 3ème éditins d’organisation
- PIERRE Voyer, « **Tableau de bord de gestion et indicateur de performance.** » 2èmeEdition, presse del université du Québec., 1999.
- ROBERT BRIEN et JEAN SENÉCAL «**Analyse financière et gestion budgétaire** » , 2017.

- **En anglais :**

- Andrey Zahariev, «**FINANCIAL ANALYSIS**», Eighth edition (8) , 2022.
- FRANK J. FABOZZI PAMELA P. PETERSON,«**Financial Management and Analysis**», 2nd Edition. 2003.

- **En arabe :**

عدنان تائه و ارشد فواد ، «التحليل و التخطيط المالي ،اتجاهات معاصرة » .
علي خلف عبد الله و وليد ناجي الحياي ، «التحليل المال و الأداء والكشف عن الانحرافات» الطبعة الاولى 2015.

4 Les mémoire :**En français :**

Assam Lynda et Haffadh Kenza, «L'analyse financière comme un outils de mesure de la performance d'un entreprise »: cas de la SARL very- net , akbou Béjaïa 2020 – 2021.

BEN SAID SEKOURA et IDRES WASSILA ، «Analyse financière comme outil d'évaluation de la performance de l'entreprise» : cas de la Direction de distribution de l'Electricité et du Gaz de TIZI OUZOU(SONELGAZ) 2018-2019.

Hamadi Rachida ,« L'importance de l'analyse financière dans l'évaluation de la performance de l'entreprise : cas de l'entreprise industrielle ENEL d'AZAZGA Tizi-Ouzou» ,2020- 2021.

YassineALI-BELHADJ, «TECHNIQUES D'EVALUATION DE LA PERFORMANCE DE L'ENTREPRISE» , Université de Tlemcen, Algérie, 2016 .

En arabe :

سميرة طرية و نورة معروفى، شهادة ماستر، «أدوات التحليل المالى الحديثة ودورها فى تقييم الأداء المالى للمؤسسة الاقتصادية – حالة مجمع صيدال- « ، جامعة حمه لخضر الوادى 2021.

عبد الستار حميدى، مذكرة ماجستير، «استعمال أساليب التحليل المالى الحديث فى الحكم على الوضعية المالية للمؤسسة حالة مطاحن التاج الذهبى»، 2021.

كايل وائل ومشطة عصماء شهادة ماستر «اثر استخدام أدوات التحليل المالى الحديثة فى تقييم الأداء المالى للمؤسسات الاقتصادية الجزائرية -دراسة حالة مجمع صيدال-» -جامعة محمد بوضياف المسيلة 2021-2022.

5 Webographie :

<https://www.investopedia.com/articles/investing/041114/simple-overview-quantitative-analysis.asp#toc-enter-the-quants> .

<https://www.questionpro.com/blog/quantitative-analysis> .

<https://www.questionpro.com/blog/quantitative-analysis/> .

<https://www.techfunnel.com/fintech/traditional-vs-modern-approaches-to-financial-analysis/> .

<https://agicap.com/fr/glossaire/performance-financiere-definition> .

https://www.memoireonline.com/01/07/314/m_gouvernance-et-creation-de-valeur7.html .

[https://www.utgjiu.ro/revista/ec/pdf/2015-](https://www.utgjiu.ro/revista/ec/pdf/2015-Special%20ECOTREND/81_Sighicea,%20Vasilescu.pdf)

[Special%20ECOTREND/81_Sighicea,%20Vasilescu.pdf](https://www.utgjiu.ro/revista/ec/pdf/2015-Special%20ECOTREND/81_Sighicea,%20Vasilescu.pdf)

<Fr.surveymonkey.com/mp/quantitative-vs-qualitative-research/> .

Annexes

Annexe N°1

ADE DE BOUIRA
Exercice 2019

DATE: 19/02/2023
HEURE: 08:55
PAGE: 1

Bilan Actif

Arrêté à : Cloture < Etat Définitif >
Identifiant Fiscal :

Libellé	Not	Brut	Amort. / Prov.	Net	Net (N-1)
ACTIFS NON COURANTS					
Ecart d'acquisition (ou goodwill)		7 793 323,69	4 703 794,23	3 089 529,46	3 927 650,44
Immobilisations incorporelles		540 302 672,64	309 833 259,67	230 469 412,97	211 832 937,49
Immobilisations corporelles		35 177 745,00		35 177 745,00	35 177 745,00
Terrains		152 072 342,67	59 386 990,17	92 685 352,50	100 292 219,64
Bâtiments		353 052 584,97	250 446 269,50	102 606 315,47	76 362 972,85
Autres immobilisations corporelles					
Immobilisations en concession					
Immobilisations en cours		3 780 510,51		3 780 510,51	14 530 000,00
Immobilisations financières		6 993 253,59		6 993 253,59	6 993 253,59
Titres mis en équivalence					
Autres participations et créances rattachées					
Autres titres immobilisés					
Prêts et autres actifs financiers non courants		6 993 253,59		6 993 253,59	6 993 253,59
Impôts différés actif		79 175 838,12		79 175 838,12	65 425 298,49
TOTAL ACTIF NON COURANT		638 045 598,55	314 537 053,90	323 508 544,65	302 709 140,01
ACTIF COURANT					
Stocks et encours		22 218 537,26		22 218 537,26	20 318 142,11
Créances et emplois assimilés		557 631 757,27	149 706 438,61	407 925 318,66	329 934 217,14
Clients		3 433 278,75		3 433 278,75	2 380 128,69
Autres débiteurs		3 564 848,40		3 564 848,40	3 073 054,02
Impôts et assimilés					
Autres créances et emplois assimilés					
Disponibilités et assimilés					
Placements et autres actifs financiers courants					
Trésorerie		59 211 781,29		59 211 781,29	50 608 886,03
TOTAL ACTIF COURANT		646 060 202,97	149 706 438,61	496 353 764,36	406 314 427,99
TOTAL GENERAL ACTIF		1 284 105 801,52	464 243 492,51	819 862 309,01	709 023 568,00

Annexe N°2

ADE DE BOUIRA
Exercice 2019

DATE: 19/02/2023

HEURE: 08 55

PAGE: 2

Bilan Passif

Arrêté à : Cloture < Etat Définitif >
Identifiant Fiscal :

Libellé	Not	Exercice	Exercice Précédent
<u>CAPITAUX PROPRES</u>			
Capital émis			
Capital non appelé			
Primes et réserves / (Réserves consolidées(1))			
Ecart de réévaluation			
Ecart d'équivalence (1)			
Résultat net / (Résultat net part du groupe (1))		-232 491 615,59	-583 214 915,97
Autres capitaux propres - Report à nouveau			
Liaison Inter unités		-754 069 490,71	-133 008 614,12
Part des minoritaires (1)			
TOTAL CAPITAUX PROPRES I		-986 561 106,30	-716 223 530,09
<u>PASSIFS NON-COURANTS</u>			
Emprunts et dettes financières		183 538,99	537 761,30
Impôts (différés et provisionnés)			
Autres dettes non courantes			
Provisions et produits constatés d'avance		343 773 559,72	285 536 493,93
TOTAL PASSIFS NON COURANTS II		343 957 098,71	286 074 255,23
<u>PASSIFS COURANTS</u>			
Fournisseurs et comptes rattachés		137 961 512,04	77 032 055,68
Impôts		108 017 907,25	88 635 073,07
Autres dettes		1 216 486 897,31	973 505 714,11
TOTAL PASSIFS COURANTS III		1 462 466 316,60	1 139 172 842,86
TOTAL GENERAL PASSIF		819 862 309,01	709 023 568,00
(1) à utiliser uniquement pour la présentation d'états financiers consolidés			

Annexe N°3

ADE DE BOUIRA
Exercice 2019

DATE: 19/02/2023
HEURE: 08 56
PAGE: 1

Comptes de Résultat

(par Nature)

Arrêté à : Cloture < Etat Définitif >

Identifiant Fiscal :

Libellé	Not	Exercice	Exercice Précédent
Chiffre d'affaires		826 862 026,57	542 527 349,03
Variation stocks produits finis et en cours			
Production immobilisée			
Subventions d'exploitation		826 862 026,57	542 527 349,03
I. PRODUCTION DE L'EXERCICE			
Achats consommés		-192 775 520,38	-164 762 643,37
Services extérieurs et autres consommations		-40 206 979,07	-40 809 781,14
II. CONSOMMATION DE L'EXERCICE			
III. VALEUR AJOUTEE D'EXPLOITATION (I - II)			
Charges de personnel		-232 982 499,45	-205 572 424,51
Impôts, taxes et versements assimilés		-423 923 838,85	-390 397 219,67
IV. EXCEDENT BRUT D'EXPLOITATION			
Autres produits opérationnels		-20 763 227,47	-18 008 157,12
Autres charges opérationnelles		149 192 460,80	-71 450 452,27
Dotations aux amortissements et aux provisions		15 210 172,41	21 730 685,68
Reprise sur pertes de valeur et provisions		-506 995,74	-5 349 597,46
V. RESULTAT OPERATIONNEL			
Autres produits opérationnelles		-123 241 285,06	-178 373 050,02
Charges financières		412 277,32	212 602,46
VI. RESULTAT FINANCIER			
Produits financiers		41 066 629,73	-233 229 811,61
Charges financières			
VII. RESULTAT ORDINAIRE AVANT IMPOTS (V + VI)			
Impôts exigibles sur résultats ordinaires		13 750 539,63	30 395 999,74
Impôts différés (Variations) sur résultats ordinaires		842 484 476,30	564 470 637,17
TOTAL DES PRODUITS DES ACTIVITES ORDINAIRES			
TOTAL DES CHARGES DES ACTIVITES ORDINAIRES			
VIII. RESULTAT NET DES ACTIVITES ORDINAIRES			
Eléments extraordinaires (produits) (à préciser)			
Eléments extraordinaires (charges) (à préciser)			
IX. RESULTAT EXTRAORDINAIRE			
Liaison inter unite (produits)		155 501 248,99	234 968 304,71
Liaison inter unite (charges)		-442 810 033,94	-423 059 297,07
X. RESULTAT NET DE L'EXERCICE			
Part dans les résultats nets des sociétés mises en équivalence (1)		-232 491 615,59	-390 924 804,23
XI. RESULTAT NET DE L'ENSEMBLE CONSOLIDE (1)			
Dont part des minoritaires (1)			
Part du groupe (1)			

(1) à utiliser uniquement pour la présentation d'états financiers consolidés

Annexe N°4

ADE DE BOUIRA
Exercice 2020

DATE: 19/02/2023
HEURE: 08 58
PAGE: 1

Bilan Actif

Arrêté à : Cloture < Etat Définitif >
Identifiant Fiscal :

Libellé	Not	Brut	Amort. / Prov.	Net	Net (N-1)
ACTIFS NON COURANTS					
Ecart d'acquisition (ou goodwill)		7 913 129,95	6 436 318,59	2 476 811,36	3 089 529,46
Immobilisations incorporelles		655 645 700,73	341 906 870,91	213 638 829,82	230 469 412,97
Immobilisations corporelles				35 177 745,00	35 177 745,00
<i>Terrains</i>		35 177 745,00			
<i>Bâtiments</i>		152 072 342,67	66 993 857,31	85 078 485,36	92 685 352,50
<i>Autres immobilisations corporelles</i>		368 295 613,06	274 913 013,60	93 382 599,46	102 606 315,47
<i>Immobilisations en concession</i>				3 780 510,51	3 780 510,51
Immobilisations en cours		3 780 510,51		3 780 510,51	3 780 510,51
Immobilisations financières		6 993 253,59		6 993 253,59	6 993 253,59
<i>Titres mis en équivalence</i>					
<i>Autres participations et créances rattachées</i>					
<i>Autres titres immobilisés</i>					
<i>Prêts et autres actifs financiers non courants</i>		6 993 253,59		6 993 253,59	6 993 253,59
<i>Impôts différés actif</i>		87 756 371,65		87 756 371,65	79 175 838,12
TOTAL ACTIF NON COURANT		661 988 966,43	347 343 189,50	314 645 776,93	323 508 544,65
ACTIF COURANT					
Stocks et encours		26 374 345,03	73 735,17	26 300 609,86	22 218 537,26
Créances et emplois assimilés					
<i>Clients</i>		674 575 610,31	177 908 150,72	496 667 459,59	407 925 318,66
<i>Autres débiteurs</i>		2 843 152,79		2 843 152,79	3 433 278,75
<i>Impôts et assimilés</i>		5 225 707,50		5 225 707,50	3 564 848,40
<i>Autres créances et emplois assimilés</i>					
Disponibilités et assimilés					
<i>Placements et autres actifs financiers courants</i>					
<i>Trésorerie</i>		27 104 458,39		27 104 458,39	59 211 781,29
TOTAL ACTIF COURANT		736 123 274,02	177 981 885,89	558 141 388,13	496 353 764,36
TOTAL GENERAL ACTIF		1 398 112 240,45	525 325 075,39	872 787 165,06	819 862 309,01

Annexe N°5

ADE DE BOUIRA
Exercice 2020

DATE: 19/02/2023
HEURE: 08 58
PAGE: 2

2023

Bilan Passif

Arrêté à : Cloture < Etat Définitif >
Identifiant Fiscal :

Libellé	Not	Exercice	Exercice Précédent
<u>CAPITAUX PROPRES</u>			
Capital émis			
Capital non appelé			
Primes et réserves / (Réserves consolidées(1))			
Ecart de réévaluation			
Ecart d'équivalence (1)			
Résultat net / (Résultat net part du groupe (1))		-774 200 078,29	-232 491 615,59
Autres capitaux propres - Report à nouveau			
Lalson Inter unites		-531 337 058,77	-754 069 490,71
Part des minoritaires (1)			
TOTAL CAPITAUX PROPRES I		-1 305 537 137,06	-986 561 106,30
<u>PASSIFS NON-COURANTS</u>			
Emprunts et dettes financières		84 156,84	183 538,99
Impôts (différés et provisionnés)			
Autres dettes non courantes			
Provisions et produits constatés d'avance		369 624 749,18	343 773 559,72
TOTAL PASSIFS NON COURANTS II		369 708 906,02	343 957 098,71
<u>PASSIFS COURANTS</u>			
Fournisseurs et comptes rattachés		236 899 528,22	137 961 512,04
Impôts		125 762 064,27	108 017 907,25
Autres dettes		1 445 953 803,61	1 216 486 897,31
TOTAL PASSIFS COURANTS III		1 808 615 396,10	1 462 466 316,60
TOTAL GENERAL PASSIF		872 787 165,06	819 862 309,01
(1) à utiliser uniquement pour la présentation d'états financiers consolidés			

Annexe N°6

ADE DE BOUIRA
Exercice 2020

DATE: 19/02/2023
HEURE: 08:59
PAGE: 1

Comptes de Résultat

(par Nature)

Arrêté à : Cloture < Etat Définitif >

Identifiant Fiscal :

Libellé	Not	Exercice	Exercice Précédent
Chiffre d'affaires		581 394 455,11	826 862 026,57
Variation stocks produits finis et en cours			
Production immobilisée			
Subventions d'exploitation			
I. PRODUCTION DE L'EXERCICE		581 394 455,11	826 862 026,57
Achats consommés		-152 727 306,82	-192 775 520,38
Services extérieurs et autres consommations		-40 003 430,44	-40 206 979,07
II. CONSOMMATION DE L'EXERCICE		-192 730 737,26	-232 982 499,45
III. VALEUR AJOUTEE D'EXPLOITATION (I - II)		388 663 717,85	593 879 527,12
Charges de personnel		-639 642 035,98	-423 923 838,85
Impôts, taxes et versements assimilés		-15 901 522,37	-20 763 227,47
IV. EXCEDENT BRUT D'EXPLOITATION		-266 879 840,50	149 192 460,80
Autres produits opérationnels		21 109 783,75	15 210 172,41
Autres charges opérationnelles		-352 334,67	-506 995,74
Dotations aux amortissements et aux provisions		-90 064 981,79	-123 241 285,06
Reprise sur pertes de valeur et provisions		1 965 639,55	412 277,32
V. RESULTAT OPERATIONNEL		-334 221 733,66	41 066 629,73
Produits financiers			
Charges financières			
VI. RESULTAT FINANCIER			
VII. RESULTAT ORDINAIRE AVANT IMPOTS (V + VI)		-334 221 733,66	41 066 629,73
Impôts exigibles sur résultats ordinaires			
Impôts différés (Variations) sur résultats ordinaires		8 580 533,53	13 750 539,63
TOTAL DES PRODUITS DES ACTIVITES ORDINAIRES		604 469 878,41	842 484 476,30
TOTAL DES CHARGES DES ACTIVITES ORDINAIRES		-930 111 078,54	-787 667 306,94
VIII. RESULTAT NET DES ACTIVITES ORDINAIRES		-325 641 200,13	54 817 169,36
Eléments extraordinaires (produits) (à préciser)			
Eléments extraordinaires (charges) (à préciser)			
IX. RESULTAT EXTRAORDINAIRE			
Liaison inter unite (produits)		90 735 247,35	155 501 248,99
Liaison inter unite (charges)		-539 294 125,51	-442 810 033,94
X. RESULTAT NET DE L'EXERCICE		-774 200 078,29	-232 491 615,59
Part dans les résultats nets des sociétés mises en équivalence (1)			
XI. RESULTAT NET DE L'ENSEMBLE CONSOLIDE (1)			
Dont part des minoritaires (1)			
Part du groupe (1)			
(1) à utiliser uniquement pour la présentation d'états financiers consolidés			

Annexe N°7

ADE DE BOUIRA
Exercice 2021

DATE: 19/02/2023
HEURE: 09 02
PAGE: 1

Bilan Actif

Arrêté à : Cloture < Etat Définitif >
Identifiant Fiscal :

Libellé	Not	Brut	Amort. / Prov.	Net	Net (N-1)
ACTIFS NON COURANTS					
Ecart d'acquisition (ou goodwill)					
Immobilisations incorporelles		7 913 129,95	6 168 842,95	1 744 287,00	2 476 811,36
Immobilisations corporelles		564 863 619,38	372 731 798,86	192 131 820,52	213 638 829,82
Terrains		35 177 745,00		35 177 745,00	35 177 745,00
Bâtiments		152 072 342,67	74 600 724,45	77 471 618,22	85 078 485,36
Autres immobilisations corporelles		377 613 531,71	298 131 074,41	79 482 457,30	93 382 599,46
Immobilisations en concession					
Immobilisations en cours		3 780 510,51		3 780 510,51	3 780 510,51
Immobilisations financières		6 993 253,59		6 993 253,59	6 993 253,59
Titres mis en équivalence					
Autres participations et créances rattachées					
Autres titres immobilisés					
Prêts et autres actifs financiers non courants		6 993 253,59		6 993 253,59	6 993 253,59
Impôts différés actif		91 417 173,77		91 417 173,77	87 756 371,65
TOTAL ACTIF NON COURANT		674 967 687,20	378 900 641,81	296 067 045,39	314 645 776,93
ACTIF COURANT					
Stocks et encours		22 764 375,57	73 735,17	22 690 640,40	26 300 609,86
Créances et emplois assimilés					
Clients		663 675 349,75	202 446 851,54	461 228 498,21	496 667 459,59
Autres débiteurs		3 766 583,58		3 766 583,58	2 843 152,79
Impôts et assimilés		6 541 172,37		6 541 172,37	5 225 707,50
Autres créances et emplois assimilés					
Disponibilités et assimilés					
Placements et autres actifs financiers courants					
Trésorerie		52 253 234,44		52 253 234,44	27 104 458,39
TOTAL ACTIF COURANT		749 000 715,71	202 520 586,71	546 480 129,00	558 141 388,13
TOTAL GENERAL ACTIF		1 423 968 402,91	581 421 228,52	842 547 174,39	872 787 165,06

Annexe N°8

ADE DE BOUIRA
Exercice 2021

DATE: 19/02/2023

HEURE: 09.02

PAGE: 2

Bilan Passif

Arrêté à : Cloture < Etat Définitif >

Identifiant Fiscal :

Libellé	Not	Exercice	Exercice Précédent
<u>CAPITAUX PROPRES</u>			
Capital émis			
Capital non appelé			
Primes et réserves / (Réserves consolidées(1))			
Ecart de réévaluation			
Ecart d'équivalence (1)			
Résultat net / (Résultat net part du groupe (1))		-508 691 561,95	-774 200 078,29
Autres capitaux propres - Report à nouveau			
Laison inter unites		-1 094 533 360,28	-531 337 058,77
Part des minoritaires (1)			
TOTAL CAPITAUX PROPRES I		-1 603 224 922,23	-1 305 537 137,06
<u>PASSIFS NON-COURANTS</u>			
Emprunts et dettes financières			
Impôts (différés et provisionnés)			84 156,84
Autres dettes non courantes			
Provisions et produits constatés d'avance		370 347 890,79	369 624 749,18
TOTAL PASSIFS NON COURANTS II		370 347 890,79	369 708 906,02
<u>PASSIFS COURANTS</u>			
Fournisseurs et comptes rattachés		237 372 303,80	236 899 528,22
Impôts		130 616 961,97	125 762 064,27
Autres dettes		1 707 434 940,06	1 445 953 803,61
TOTAL PASSIFS COURANTS III		2 075 424 205,83	1 808 615 396,10
TOTAL GENERAL PASSIF		842 547 174,39	872 787 165,06
(1) à utiliser uniquement pour la présentation d'états financiers consolidés			

Annexe N°9

ADE DE BOUIRA
Exercice 2021

DATE: 19/02/2023
HEURE: 09 02
PAGE: 1

Comptes de Résultat

(par Nature)

Arrêté à : Cloture < Etat Définitif >

Identifiant Fiscal :

Libellé	Not	Exercice	Exercice Précédent
Chiffre d'affaires		568 704 123,06	581 394 455,11
Variation stocks produits finis et en cours			
Production immobilisée			
Subventions d'exploitation			
I. PRODUCTION DE L'EXERCICE		568 704 123,06	581 394 455,11
Achats consommés		-167 063 925,04	-152 727 306,82
Services extérieurs et autres consommations		-43 344 692,97	-40 003 430,44
II. CONSOMMATION DE L'EXERCICE		-210 408 618,01	-192 730 737,26
III. VALEUR AJOUTEE D'EXPLOITATION (I - II)		358 295 505,05	388 663 717,85
Charges de personnel		-678 593 783,64	-639 642 035,98
Impôts, taxes et versements assimilés		-14 795 556,60	-15 901 522,37
IV. EXCEDENT BRUT D'EXPLOITATION		-335 093 835,19	-266 879 840,50
Autres produits opérationnels		8 249 878,51	21 109 783,75
Autres charges opérationnelles		-1 405 326,35	-352 334,67
Dotations aux amortissements et aux provisions		-56 922 285,46	-90 064 981,79
Reprise sur pertes de valeur et provisions		4 887 426,32	1 965 639,55
V. RESULTAT OPERATIONNEL		-380 284 142,17	-334 221 733,66
Produits financiers			
Charges financières			
VI. RESULTAT FINANCIER			
VII. RESULTAT ORDINAIRE AVANT IMPOTS (V + VI)		-380 284 142,17	-334 221 733,66
Impôts exigibles sur résultats ordinaires			
Impôts différés (Variations) sur résultats ordinaires		3 660 802,12	8 580 533,53
TOTAL DES PRODUITS DES ACTIVITES ORDINAIRES		581 841 427,89	604 469 878,41
TOTAL DES CHARGES DES ACTIVITES ORDINAIRES		-958 464 767,94	-930 111 078,54
VIII. RESULTAT NET DES ACTIVITES ORDINAIRES		-376 623 340,05	-325 641 200,13
Eléments extraordinaires (produits) (à préciser)			
Eléments extraordinaires (charges) (à préciser)			
IX. RESULTAT EXTRAORDINAIRE			
Liaison inter unite (produits)		495 884 798,59	90 735 247,35
Liaison inter unite (charges)		-627 953 020,49	-539 294 125,51
X. RESULTAT NET DE L'EXERCICE		-508 691 561,95	-774 200 078,29
Part dans les résultats nets des sociétés mises en équivalence (1)			
XI. RESULTAT NET DE L'ENSEMBLE CONSOLIDE (1)			
Dont part des minoritaires (1)			
Part du groupe (1)			
(1) à utiliser uniquement pour la présentation d'états financiers consolidés			

TABLE DES MATIERE

Introduction Générale.....	A
Chapitre 01 : l'analyse financière moderne et l'évaluation de performance financière d'entreprise.....	01
Introduction	01
Section 01 : les méthodes moderne d'analyse financière.....	02
1.analyse financière traditionnelle.....	02
1.1.l'histoire de l'analyse financière.....	02
1.2.la définition de l'analyse financière traditionnelle.....	02
1.3.les objectifs de l'analyse de financière.....	03
1.4.les source d'information de l'analyse financière.....	03
1.5.les méthodes d'analyses financière traditionnelle.....	03
1.5.1.Analyse par la méthode des Ratios d'équilibre financière.....	03
A. L'équilibre financière par le fonds de roulement (FR)	03
B. Analyse par le besoin de fonds de roulement (BFR)	04
C. Analyse par la Trésorerie (TN)	05
1.5.2.analyse par la méthode des Ratios.....	07
1.5.2.1. les Ratios de structure.....	07
A. les Ratios de structure de l'actife	07
B. Les Ratios de structure de passif.....	07
1.5.2.2. les Ratios de l'équilibre financière.....	08
A. Ratios de financement permanent.....	08
B. Ratios de financement propres.....	08
C. Ratios de solvabilité générale	08
D. Ratios de l'autonomie financière.....	08
1.5.2.3. Les Ratios de l'équidité	09
A. Ratios de liquidité générale.....	09
B. ratios de liquidité réduite.....	09
C. Ration de liquidité immédiate.....	09
2. L'analyse financière moderne.....	10
2.1. la définition de l'analyse financière moderne.....	10
2.2.l'importance de l'analyse financière modernes.....	10
2.3. Les objectifs de l'analyse financière modernes.....	10
2.4.les méthodes d'analyses financière modernes.....	11
2.4.1. l'analyse Quantitative modernes.....	11
2.4.1.1. la définition de l'analyse quantitative modernes.....	11

2.4.1.2. L'importance de l'analyse quantitative modernes.....	12
2.4.1.3. Les méthodes quantitatives modernes.....	12
2.4.1.3.1.Les méthodes statistique.....	12
A. Méthode de calcul utilisant l'année de référence.....	12
B.La technique de prévision par exponentiel linéaire.....	13
2.4.1.3.2.Les méthodes mathématiques.....	13
A.Méthode de corrélation et de régression.....	14
B.Les Méthode linéaire	14
C.Matrices linéaires et vectorielles.....	14
2.4.2. l'analyse qualitative modernes.....	14
2.4.2.1. la définition de l'analyse qualitative modernes.....	15
2.4.2.2. Les Critères d'analyse qualitative modernes.....	15
2.5. La différence entre l'analyse financière modernes et l'analyse de traditionnelle	16
Section 02: l'évaluation de la performance financière d'entreprise.....	16
1. La performance financière,.....	17
1.1. Définition de performance financière	17
1.2. Les crétaire de la performance financière.....	18
1.2.1.L'efficacité.....	18
1.2.2. L'efficience	18
1.2.3.L'économire des ressources ou pertinence.....	18
2. L'évaluation de la performance financière d'entreprise.....	19
2.1.La définition de l'évaluation de performance.....	19
2.2.Les objectifs de l'évaluation de la performance financière.....	19
2.3. l'utilisation des outils modernes d'analyse financière pour évaluer la performance financière de l'entreprise.....	19
2.3.1. la valeur ajouter économique (EVA)	20
2.3.1.1. la définition de la la valeur ajouter économique.....	20
2.3.1.2. methodes de calcule de EVA.....	20
2.3.1.3. les avantages de EVA.....	20
2.3.2. la valeur ajouter marchads MVA.....	21
2.3.2.1. la définition de la valeur ajouter marchands.....	21
2.3.2.2. Les éléments clés de la valeur ajoutée marchande.....	22
2.3.2.3. methodes de calcule de MVA.....	22
2.3.2.4.Les Commentaires de MVA.....	22
2.3.2.5. Relation entre la valeur ajoutée marchande (MVA) et la valeur future EVA.....	22

Section 03: les études précédentes.....	24
1.première étude en arabe.....	24
2.deuxième étude en français.....	25
3.troisième étude en français.....	25
4.les similitudes et les différences.....	25
4.1.similitudes.....	25
5.les différences.....	26
Conclusion.....	27
Chapitre 02 : l'étude de cas de l'entreprise algériennes des eaux –bouira-.....	28
Introduction.....	29
Section 01 : présentation d'organismes ADE -bouira-	30
1.Historique de L'entreprise.....	30
1.1. Description de l'ADE.....	30
1.2. Les missions de l'ADE	30
1.3. Les objectifs de l'ADE	30
1.4. L'organigramme générale de l'ADE à l'échelle national.....	30
2. La présentation de l'unité de Bouira.....	31
2.1 Situation géographique.....	31
2.2. Offre de l'eau dans la wilaya de Bouira.....	31
2.3. Analyse et traitement de l'organisation de l'unité.....	32
2.3.1.La direction de l'unité.....	34
2.3.2. Le staff de la direction.....	34
2.3.3 Le département administratif et moyen généraux.....	34
2.3.4.Le département finance et comptabilité.....	34
2.3.5. le département commercial.....	35
2.3.6. Le département exploitation et maintenance.....	35
2.3.7. Le département ressources humaines.....	35
2.3.8. la boratoire	35
Section 02 : analyse la structure financière de l'ADE par les méthodes traditionnelles.....	36
1. Les bilans grandes masses (2019 à 2021)	36
1.1. Le bilan grand mass de 2019.....	36
1.2. Le bilan grand mass de 2020.....	36
1.3. Le bilan grand mass de 2021.....	36
2. Calcule et interprétation des indicateurs de l'équilibre financier.....	37
2.1. Calcul de fond de roulement des exercices du 2019 a 2021.....	37

2.2. Calcul de besoin de fond de roulement des années du 2019 au 2021.....	38
2.3. Calculer la Trésorerie nette des exercices 2019 à 2021.....	38
3. Calcules et interprétations par méthode des ratios.....	39
3.1. Ration d'équilibre financière.....	39
A. Ratio de financement permanent.....	39
B. Ration de financement propres.....	39
C. Ration de l'autonomie financière	40
3.2. Ratio de liquidité.....	40
A. Ratio de liquidité générale.....	40
B. Ratio de liquidité réduite.....	41
C. Ration de liquidité immédiate.....	41
Section 03 : évaluer la performance financière par les méthodes modernes.....	43
1. L'analyse par les méthodes statistiques.....	43
1.1. utilisant la méthode de l'année de référence.....	43
2. L'analyse par les méthodes mathématiques.....	45
2.1. Méthode de régression linéaire.....	45
3. L'Analyse par la valeur ajouté économique et la valeur ajouté marchandes.....	45
3.1. l'analyse par le modèle de EVA.....	45
3.1.1. Calcul du cout des capitaux propres.....	46
3.1.2. Calculer le coût de l'endatement.....	46
3.1.3. Calculer La valeur de KD.	46
3.1.4. Calculer le coût moyen pondéré de capital investis (CMPC)	47
3.1.5. Calculer le rendement sur le capitale investi (CI)	47
3.1.6. Calculer la valeur ajouté économique (EVA)	48
3.2. L'analyse par la méthode de MVA.....	49
Conclusion.....	51
Conclusion général.....	52
Bibliographie.....	56

Résumé :

Notre étude vise à connaître le rôle de l'utilisation des outils modernes d'analyse financière dans l'évaluation de la performance financière de l'entreprise. Pour ce faire, nous avons effectué un essai pratique à société algérienne des eaux dans la wilaya de Bouira, ce qui nous a permis d'utiliser des informations et des données qui ont toutes été utilisées pour évaluer la performance, telles que le bilan et le compte de résultat fournis par l'entreprise. Nous avons analysé les budgets financiers et calculé les indicateurs d'équilibre et les ratios, et nous avons également utilisé les moyens modernes et calculé la valeur ajoutée économique et de marché pendant trois ans : 2019, 2020 et 2021.

Nous avons conclu de notre étude que les méthodes modernes ont un rôle important et efficace dans l'évaluation de la performance, en particulier EVA et MVA, et que certains outils traditionnels tels que certains ratios ont montré des faiblesses, ce qui affecte négativement leurs performances.

Les mots clés : Analyse financière, analyse quantitative, analyse qualitative, performance financière et société algérienne des eaux ADE .

ABstract :

Our study aims to investigate the role of using modern financial analysis tools in evaluating the financial performance of the company. To do this, we conducted a practical experiment at the Algerian Water Company in Bouira Province, which allowed us to use information and data that were all used to evaluate performance, such as the balance sheet and income statement provided by the company. We analyzed the financial budgets and calculated the balance indicators and ratios, and we also used modern means and calculated the economic and market value added for three years: 2019, 2020 and 2021.

We concluded from our study that modern methods have an important and effective role in evaluating performance, especially EVA and MVA, and that some traditional tools such as some ratios showed weaknesses, wich negatively affects their performance.

Keywords: financial analyses, quantitative analysis, qualitative analysis, financial performance, and Algerian Water Company ADE.

