

Remerciements

Nous tenons à remercier très particulièrement notre encadreur M. TABTI Rabah, pour sa grande patience, compréhension et surtout la confiance qu'il a mise en nous durant la rédaction de notre mémoire.

Nous tenons à remercier également les membres du jury de notre soutenance, pour leur temps consacré à la lecture et évaluation de ce mémoire.

Un grand merci à toutes les personnes qui ont contribué, de près ou de loin, à la réalisation de ce travail.

Nous serions ingrates si nous oublions de remercier au passage le personnel de notre université, particulièrement le personnel de notre Département de Langue et Culture Amazighes.

TANMIRT

Hassina Mallek & Douriya Meddour

Dédicaces

Je dédie ce modeste travail à mes chers parents qui ont tout
fait pour me voir réussir.

A mes ami(e)s, mes camarades de classe et tous ceux qui ont
contribué, des près ou de loin, à la réalisation de ce travail.

Mallek Hassina

Dédicaces

Je dédie ce modeste travail à mes chers parents qui ont tout
fait pour me voir réussir.

A mes ami(e)s, mes camarades de classe et tous ceux qui ont
Contribué, des près ou de loin, à la réalisation de ce travail.

Meddour Doraya

Sommaire

Introduction générale.....	6
Chapitre I : Analyse morpho-lexicale	11
Chapitre II: Analyse sémantique	57
Conclusion générale	77
Bibliographie	79
Annexes	81
Agzul.....	82
Corpus	83
1-Liste des tableaux	87
2-Figure Statistique	87
Lexique	88
Illustrations	90
Table des matières	106

Introduction générale

Dans la société berbère, la femme représente l'élément conservateur par excellence.

Toutes ses activités techniques se caractérisent par l'attachement aux traditions et la soif d'innovation. Ainsi, la grande Kabylie est connue par son riche patrimoine constitutif des beaux-arts travaillés par l'imagination de la femme kabyle traditionnelle, vivant en cultivant la terre. De ce fait, le travail de la femme est conditionné par les différentes saisons. Autrement dit, au fil du temps, elle fait plusieurs tâches comme la poterie et le tissage.

L'histoire de la poterie remonté à il y a 3000 ans quelques morceaux de poterie berbère ont été trouvés dans certaines région d'Afrique du nord, cela montre l'âge de la culture, la civilisation et la présence des berbère en Afrique du nord.¹

La poterie berbère, est un art féminin qui remonte à la préhistoire cela se nomme sur l'ideqqi – terme berbère qui signifie poterie, réalisé par les femmes dans les villages depuis la préhistoire, cet art authentique tend aujourd'hui à se perdre. D'où l'importance de faire connaître à tous, et partout.... et en ce moment, les codes d'un savoir-faire ancestral en voie de disparition.

Cette étude est le résultat d'une petite fouille dans l'histoire de notre patrimoine MITTERRAND F., (1982), ajoute qu' « *un peuple qui n'enseigne pas son histoire est un peuple qui perd son identité* »². Car l'histoire et une suite d'évolution de l'action humaine, tout travail est technique don métier les gens de métier sont à l'origine de l'identité d'un peuple et de son progrès.

Dans notre thème de recherche nous formerons un aperçu historique de ce patrimoine et analyse morphologique et lexicale et sémantique de la poterie dans la localité de « Agenni boufal », (Mâaktas).

2-La problématique

L'art berbère se manifeste essentiellement dans la poterie et le tissage ...etc. Il regorge de lexique kabyle concernant ce domaine. Ce lexique est très important dans la langue et le patrimoine berbères. Pour revenir à l'art et plus particulièrement à celui véhiculé par la poterie, on le retrouve générer beaucoup de lexique. Ce dernier est le sujet de notre recherche. Il est anonyme, impersonnel et est généralement l'apanage des femmes. Il concerne tant les ustensiles, les matériaux et même les dessins et autres symboles. De ce fait, nous nous sommes posé plusieurs questions en la matière à savoir :

¹- <https://ainkerme.blogspot.com/2014/07/la-poterie-berbere-et-kabyle.htm>, (Consultation du 10/08/2022)

²-<http://www.thucydide.com/realisations/detendre/citations/histoire2.htm> (Consultation 10/08/2022).

- Y a-t-il, en effet, un vocabulaire kabyle spécifique au domaine de la poterie objet de notre travail dans les localités de Maatkas?
- Y a-t-il un répertoire préétabli englobant les ustensiles, les matières premières et autres symboles relatifs à la poterie Kabyle toujours dans cette localité ?
- Trouverons-nous des informateurs susceptibles de nous fournir des renseignements sur notre sujet de recherche aux Maatkas ?
- Y a-t-il un lexique kabyle spécifique aux signes et symboles portés par la poterie des Maatkas ?
- Y aura –t-il un avenir au lexique relatif à la poterie en Kabylie ?

● Les hypothèses

Pour pouvoir répondre à notre problématique, nous avons émis les hypothèses suivantes :

- Agouni Boufal est une localité des Maatkas. Étant une localité de la Kabylie profonde, et étant peuplée depuis longtemps, forcément les ustensiles de poterie de cette localité devraient avoir des noms kabyles.
- Ce lexique devrait-être l'un des plus riches.
- Les signes, symboles et autres dessins devraient avoir non seulement des significations mais aussi un lexique kabyle spécifique les concernant. En effet, en Kabylie, se retrouvent réunis dans des compositions de grande valeur esthétique, dans divers domaines différents : la poterie et les « ikoufan », la décoration murale des maisons, les « **addayenin** », l'art mobilier notamment les coffres et le tissage. Ils regorgent, tous d signes graphiques kabyles et présentent tous les mêmes motifs, dessins et symboles. Cet art traditionnel est mieux conservés sur les poteries ancienne (lampes à huile, plats, cruches, pots à lait, à eau ou à bouillon et autres gourdes.
- L'art de la poterie est peut être sauvegardé par des gens qui admirent sa réalisation, un centre de formation et d'apprentissage du métier existe, afin peut être de le transmettre d'une génération à une autre et de le valoriser, donc de lui assurer un avenir, un prestige et une pérennité.

● Le choix de sujet

Nous avons choisi de travailler sur lexique de poterie dans cette localité car c'est un thème peu traité par les étudiants et nous l'avons entrepris car nous en sommes originaires.

Au travers ce mémoire nous nous sommes intéressées au lexique relatifs à la poterie traditionnelle et artisanale. Nous sommes curieuses d'en savoir un peu plus sur les noms donnés aux objets en poterie ainsi qu'aux divers symboles peints sur ces ustensiles kabyles et traditionnels de localité d'Agenni Boufal. .

Grace à cette recherche, nous avons appris que la poterie est d'une grande importance dans la vie quotidienne de la société kabyle. Et la preuve de tout cela, c'est qu'il n'ya pas de maison kabyle dépourvue d'outils de poterie pour leurs usages de tous les jours. La poterie est une fabrication artisanale et traditionnelle avec des symboles connus par peu de gens, parfois, uniquement par les initiés. Cette poterie ainsi que ses symboles sont de marques anonymes, parfois de formes particulières et de caractères différents.

●Objet d'étude

Dans notre étude nous allons faire une étude morpho-lexicale des termes relatifs à la poterie et ses symboles (dessins) de la localité d'Agenni Bouffal (Mâatkas).Ce travail nous permettra de mieux découvrir et connaître cette localité ainsi que son patrimoine culturel et ancestral et de découvrir et tenter de comprendre le vocabulaire relatif à la poterie, et d'en étudier ses différentes structures morphologiques, lexicales(ce qui concerne leurs formes) et sémantique (en ce qui concerne leurs sens).

3-Cadre méthodologique

La méthode suivie dans notre travail commence par recueillir le corpus. Nous sommes sorties sur terrain et allées au-devant des informateurs (que nous remercions au passage). Nous avons mené une série de rencontres, questionné des gens et enregistré leurs réponses. De leur conversation, nous avons pu collecter un corpus de quelques 105 termes, tous relatifs à la poterie traditionnelle. Puis nous l'avons soumis aux différentes analyses linguistiques.

4-Plan du travail

Notre mémoire se compose d'une introduction générale suivie de deux chapitres. Le premier est dédié à l'analyse morpho-lexicale du lexique collecté, relatifs aux noms des ustensiles fabriqués, à leurs symboles, à l'outillage utilisé ainsi qu'aux divers matériaux employés. Le deuxième chapitre consiste en une étude sémantique du lexique collecté où nous avons essayé d'avancer des significations à tout un chacun en s'appuyant sur les ouvrages consultés tel que

ceux de « DALLET » et de « HADDADOU », en s'aidant aussi des renseignements et informations avancés par nos informateurs. Puis, nous avons terminé l'étude par une conclusion générale et une bibliographie succincte en la matière.

5- La présentation de localité de « Agenni boufal»

Agenni Boufal : est un ancien village kabyle des Maatkas. C'est une localité de 4-5 milles habitants. Ce village était autrefois, un exemple pour tous les villages de Kabylie. Il se situe à une vingtaine de kilomètre au sud-ouest du chef-lieu de la wilaya de Tizi-Ouzou. C'est une localité renomméepar la qualité de ses poteries traditionnelle.

6-Les informateurs

Ci-dessous, un tableau résumant les informateurs qui ont daigné répondre aimablement à nos questions.

Informateur	Sexe	Fonction	Age	Village
Mme Nacira	Femme	Vendeuse d'objets de poterie artisanale.	45 ans	Agenni Bouffal
M Y.T	Homme	Vendeur d'objets de poterie artisanale.	60ans	Agenni Bouffal
Nna Ouardia	Femme	Retraitée	76ans	Agenni Bouffal
Nna Yamina	Femme	Ancienne potière de Mâatkas.	90ans	Agenni Bouffal
Nna Tassaadit	Femme	Potière (femme au foyer).	62ans	Agenni Bouffal
Nna Rebiha	Femme	Potière (femme au foyer).	70ans	Agenni Bouffal

Chapitre I

Analyse morpho-lexicale

Introduction

Dans les études linguistique la morphologique est traditionnellement la branche de la grammaire qui étudie la forme des mots, par opposition à la syntaxe, qui s'occupe de la fonction des mots et d'entité plus grandes que ceux-ci , dans ce présent travail , nous considérons qu'elle est nécessaire pour mieux cerner et comprendre nos lexique . Suivre nous tenterons d'élaborer des descriptions de quelque lexique qui vont nous aider à mieux cerner et comprendre ces formes brèves dont foi somme le littérateur orale kabyle.

Notre travail porte sur une étude linguistique de lexique de notre corpus collecté dans cette région de kabyle « Ageni Boufal » (Maatkas).

I.1-La morphologie

En linguistique la morphologie, est traditionnellement la branche de la grammaire qui étudie les formes des mots, par opposition à la syntaxe qui s'occupe du la fonction des mots et d'entité plus que ceux-ci.

Selon DUBOIS J., (1991 : 327) la morphologie se définit comme : *«la description des règles qui régissent la structure interne des mots, c'est-à-dire les règles de combinaison entre les morphèmes racines pour constituer les des mots (règles de formation des mots) et la description des formes diverses que prennent ces mots selon la catégorie de nombre, de genre, de temps, de personne et pour (la flexion des mots en ce qui concerne les langues flexionnelles »*

De son côté OUKHERFALLAH R., (2016 :10) affirme que la morphologie est l'une des disciplines de la linguistique, elle étudie les morphèmes (la plus petite unité lexicale indicative constituant le mot) elle met en évidence le schème et la racine et aussi le radical des lexèmes nominaux et verbaux.

D'après SADEQUI F., (1997 :75) : *« La morphologie d'un langue est représentée par les différentes formes que les mots de cette langue peuvent avoir. Bien que d'une importance incontestable dans tout étude morphologique des langues, le mot n'est cependant pas l'unité minimale de l'analyse morphologique : un mot peut contenir un ou plusieurs 'sous mot' ou morphème selon le nombre de 'sens' (lexicaux et grammaticaux) que ce mot véhicule »*

I.2- Le mot

Le mot c'est une suite de sons ou de caractères graphiques formant une unité sémantique et prouvent être distingués par un séparateur.

Selon LEHMANN A., (1998 :02) « *le mot est l'unité lexicale l'identité d'un mot est constituée de trois élément une sens est une catégorie grammaticale* ».

Un mot résultat de l'association d'un sens donnée à un ensemble de sens donnée susceptible d'un emploi grammatical donnée MEILLET A., (1920 :30).

Exemples :

-Aæenqîq n ulÿum : [cou de chameau] (C .A.B.N°01) → mot composée, état libre, il désigne un symbole d'un objet de poterie.

-Abiduh : [le filtre] (C.N.03) → mot simple, état libre.

-Idurar[Montagnes] (C .N°31)→ mot simple ,pluriel , état d'inaction.

-Leqsed n zit : [double decalitre] (C. N°44) → mot composé, état libre.

-Nafax : [brasero] (C.N°55) → mot simple, état libre.

-Uÿud : [l'endroit ou on fait la cuisson] (C.N°57) → mot simple l'état d'inaction

-Tibaqiyin timcurak : [plat mixte] (C.N°93) → mot composée, état libre.

I.3- Le nom

Est un mot ou groupe des mots servant à désigner une catégorie de personnes, d'animaux ou de choses, mais aussi de notions.....

En berbère, le nom affiche une morphologie particulière état donné qu'il est caractérisé par plusieurs modalités et marques qui le distinguent des autres catégories lexicales.

La catégorie du nom est susceptible de varier selon le genre grammatical (singulier ou pluriel).

Exemples :

-Abuseqqi [soupière] (C.N°04) → nom singulier, masculin, en état libre.

-Ijeÿigen [les fleurs] (C.N° 32) → nom pluriel, féminin en état libre.

-Iferax [oiseaux] (C.N°33) → nom singulier, féminin, en état libre.

-Tablaḥlaḥt [Lézard] (C.N°61) → nom singulier, féminin en état libre.

I.4-La racine

Selon CHAKERS S., (1991 :125) : « *laracine support du signifié l'exématique pur, généralement consonantique, la notion de racine a dans le domaine chamito-sémitique une valeur essentiellement synchronique c'est la base commune d'un champ lexical* ».

La racine selon CANTINEAU J., (1950 : 123) : « *c'est l'élément radical essentiel commun a un groupe de mots étroitement apparentés par les sens quand cet élément radical est sujet à des modifications de vocalismes ou de consonantisme par exemple en français les mots « mort » sont étroitement apparentés par le sens et ils ont un élément radical commun « meurs » « mourons » « mort » le sens et ils ont un élément radical commun « Mr » susceptible de plusieurs vocalismes M.R sera donc appelé « racine de ce groupe de mots ».*

La racine selon DUBOIS J., (1989 :39) : « *on appel l'élément de base, irréductible, communes à tous les représentant d'une même famille de mots à l'intérieure d'une langue ou d'une famille de langue.*

En sus MAMMERI M., (1986 :10) « *précise que « une racine (ou un radical) est monolitères, bilitère, trilitère, quadrilatère ».*

Entre les mots simple que nous avons collecté, nous avons déduis quatre de racine de monolitères à quadrilatère.

I.4-1 La racine monolitère :

Cette racine est constituée d'une seule consonne uniquement.

Exemples :

Nom	Racine
-Iri (C.N°38)	R
-Tisist (C.N°102)	S

I.4-2 La racine bilitère :

Cette racine est constituée de deux consonnes uniquement

Exemples

Nom	Racine
-Afrur (C.N°12)	FR
-Agedi (C.N°16)	GḌ
-akufi (C.N°18)	KF
-Idurar (C.N°31)	DR
-Ilan (C.N°34)	LN
-Iyalen (C.N°40°)	ḂL
-Itij (C.N°42)	TJ
-Uyud (C.N°56)	ḂD
-Usbu (C.N°57)	SB
-Tḥiḥt (C.N°68)	ḤḤ
-Tadimt (C.N°70)	DM
-Tafeza (C.N°72)	FZ
-Tizgi(C.N°76)	ZG
-Tuqda(C.N°105°)	QD

I.4-3 La racine trilitère

Elle est constituée de trois consonnes.

Exemples :

Nom	Racine
-Abiduḥ (C.N°03)	BDḤ
-Abuseqqi (C.N°04)	BSQ
-Acbayeli (C.N°06)	CBL
-Afarah (C.N°09)	FRḤ
-Afesar (C.N°13)	FSR
-Amsal (C.N°20)	MSL
-Aqemmuc (C.N°23)	QMC
-Areqqam (C.N°25)	RQM
-Iferax (C.N°33)	FRX
-Imaqaden (C.N°35)	MQD
-Imceḍ (C.N°36)	MCD
-Isyaren (C.N°39)	SḶR
-Izrem (C.N°43)	ZRM
-Lbraq (C.N°46)	BRQ
-Lmaḥbes (C.N°49)	ḤBS
-Lmtred (C.N°51)	TRD
-Lmesbah (C.N°52)	SBḤ
-Nafax (C.N°55)	NFX
-Tabuqalt (C.N°60)	BQL
-Tabzimet (C.N°62)	BZM

-Tablađt (C.N°67)	BLD
-Tađbult (C.N°75)	HBL
-Tagdurt (C.N°77)	GDR
-Tayrast (C.N°85)	YRS
-Tarđalit (C.N°86)	RHL
-Tasebalt (C.N°87)	SBL
-Tazemmurt (C.N°90)	ZMR
-Tibuxamsatin (C.N°91)	XMS
-Timeqcrin (C.N°98)	QCR

I.4-4 La racine quadrilitère :

Cette une racine qui constitué de quatre consonnes.

Exemples :

Nom	Racine
-Agelzim (C.N°15)	GLZM
-Ayerbal (C.N°24)	YRBL
-Snesla (C.N°58)	SNSL

Remarque

De ce qui précède, nous constatons que la racine quadrilitère est assez minoritaire par rapport à d'autres racines, telles que les bilitère et les trilitère de notre corpus.

I.5- Le schème :

Le schème est une structure ou organisation de l'action telle qu'elle se transforme ou se généralise lors de la répétition de cette action en des circonstances semblables ou analogues.

Selon CANTINEAU J., (1950 :230) « *Le schème est lui aussi un signe linguistique et comporte comme tel un signifiant et un signifié, le signifiant étant la forme même de schème et le signifié étant le sens général ou la valeur grammaticale commune à chacun des mots rangés sous ce schème* ».

Exemples :

• Afegrun → (C.N°11) AC₁C₂C₃UC₄ c'est un nom simple, masculin, singulier qui signifie « Argile brute » sa racine « FGRN »

• Afrur → (C.N°12) AC₁C₂UC₃ c'est un nom simple, masculin, singulier qui signifie la « chamotte » sa racine « FR ».

• Isyaren → (C.N°39) IC₁C₂AC₃C₄ c'est un nom simple, masculin, pluriel qui signifie « flèches » sa racine « SYR ».

• Imced → (C.N°36) IC₁C₂C₃ c'est un nom simple, masculin, singulier, qui signifie « petite planchette taillée et polis ».sa racine « MCD »

• Lmayri → (C.N°50) C₁C₂AC₃C₄I c'est un nom simple singulier, masculin ,qui signifie « colorant rouge » sa racine « MYR ».

• Nafax → (C.N°55) C₁AC₂AC₃ c'est un nom simple, masculin, singulier, qui signifie « brasero » « NFX ».

• Usbu → (C.N°56) UC₁C₂U c'est un nom simple, masculin, singulier, qui signifie « colorant noir ». sa racine « SB ».

• Sensla → (C.N°58) C₁C₂C₃C₄A c'est un nom simple, féminin, singulier, qui signifie « la chaine »sa racine « SNSL ».

• Tasebalt → (C.N°87) TC₁AC₂C₃A C₄T c'est un nom simple, féminin, singulier, qui signifie « grand jarre » sa racine « SBL ».

I.6- Les noms simples :

On appelle un nom simple, ce qui est constitué d'un seul mot et d'une seule unité lexicale, il est composé aussi d'une racine et d'un schème.

Morphologiquement le nom berbère est défini ainsi, selon IMARAZENE M., (2007 :07) qui dit que « *le nom (substantif), en berbère, affiche une morphologie spécifique et*

particulière étant donné qu'il est caractérisé par plusieurs modalités et marque qui le distinguent des autres catégories lexicales, en berbère et du nom dans d'autres langues ».

Exemples :

- Abiduh [le filtre] (C.N°03) → nom simple singulier, masculin.
- Abusseqqi [pot à soupe] (C.N°4) → nom simple singulier, masculin .
- Acbayeli [grande jarre] (C.N°06) → nom simple singulier, masculin.
- Abuyeddu [soudière] (C.N°05) → nom simple singulier, masculin.
- Adayenin [étable] (C.N°08) → nom simple singulier, masculin.
- Afegrun [argile brute] (C.N°11) → nom simple singulier, masculin.
- Agelzim [le pochait] (C.N°15) → nom simple singulier, masculin.
- Akufi [grenier domestique] (C.N°18) → nom simple singulier, masculin.
- Ayerbal [le tamis] (C.N°24) → nom simple singulier, masculin.
- Itij [soleil] (C.N°42) → nom simple singulier, masculin.

I.7-Les noms composés :

Les noms composés sont formés de deux ou trois mots, reliés ou non par un trait d'union.

Selon IMARAZENE M., (2007 :37) « *la composition est l'un des procédés de formation lexicale attestée en berbère même si elle n'est pas aussi productive que la dérivation ce qui différencie ces deux procédés réside dans l'usage, chacun des monèmes qui forme le dérivé ne peut exister que dans un dérivé.* »

Exemples :

•Aæenqiq n ulyum : (C.N°01) c'est un nom singulier masculin, composée de deux unités « aæenqiq » et « ulyum » qui signifie [cou de chameaux].

•Abetṭac n waman :(C.N°02) → c'est un nom singulier masculin, composée de deux unités « abetṭac » et « aman » qui signifie [pot à eau ».

•Afarah n tmtunt : (C.N°10) → c'est un nom singulier masculin, composée de deux unités « afarah » et « tmtunt » qui signifie plat à pain levain.

•Aregaz aqbayeli aḥuri : (C.N°26) → c'est un nom singulier masculin, composée de trois unités « aregaz » et « aḥuri » et « aqbayeli » qui signifie un homme kabyle libre.

•Azru lqasaḥ : (C.N°30) → c'est un nom singulier masculin, composée de deux unités « azru » et « lqasaḥ » qui signifient le silex.

•Iyes n yizrem : (C.N°41) → c'est un nom singulier masculin, composée de deux unités « iqes » et « izrem ».qui signifient os d'olive.

•leqsed n zzit : (C.N°44) → c'est un nom singulier masculin, composée de deux unités « leqsed » et « zzit ». Qui signifie double décalitre.

•Lumaji n lbḥar : (C.N°53) → c'est un nom pluriel masculin, composée de deux unités « lumaji » et « lbḥar » qui signifient les vagues de la mer.

•Tagdurt n usendu : (C.N°70) → c'est un nom singulier féminin, composé de deux unités « tagdurt » et « usendu » qui signifient un baratte.

I.8- Les modalités obligatoires des noms simples.

Les marques obligatoires du nom berbère sont :

1-Le genre.

2- L'état.

3- Le nombre.

I.8-1 Le genre :

En kabyle, il existe deux types de genres, le masculin et le féminin, comme c'est le cas pour de nombreuses langues. Le nom berbère oppose les deux genres.

Selon IMARAZENE M., (2007 :11) « *comme c'est le cas pour de nombreuses langues, le berbère oppose deux genres uniquement : le masculin le féminin* ».

1-le masculin

2-féminin

I.8-1-1 Masculin :

C'est un genre grammatical qui s'oppose au féminin dans une classification à deux genres ou au féminin et au neutre dans une classification à trois genres.

Selon IMARAZENE M., (2007 :11) « *le nom masculin en berbère (kabyle) affiche a son initiale l'une des trois voyelles pleines (a) (i) (u).*

Exemples :

- Abiduh→(C .N°03) nom masculin singulier.
- Aqarru n wayyul →(C.N°22) nom composé masculin, singulier.

I.8-1-2 Féminin :

Au féminin, c'est comme les noms composés masculins, juste on ajoute **t** (marque de féminité en berbère) et parfois une autre consonne.

Selon IMARAZENE M., (2007 :12) « *le féminin quant à lui est obtenu, en général sur la base du masculin auquel on ajoute deux (t), dont l'un est préfixé et l'autre suffixé. Ces deux éléments sont désignés par déférents chercheurs barbarisant comme monème à signifiant discontinu désignant ce genre. On parle aussi de reprise ou de redondance* ».

Exemples :

- Tacbri (C.N°69)→ nom simple singulier, féminin en ajoutant deux (t) l'un est préfixé et l'autre suffixé
- Tuggict d tseksutt(C.N°104) → nom composé, singulier féminin en ajoutant deux (t) dans le mot « tuggict » et aussi en ajoutant deux (t) dans le mot « tseksutt ».
- Talaxt (C.N°81)→ nom simple, singulier, féminin.

I.8-2- L'état :

C'est la manière d'être (d'une personne ou d'une chose), en considérant dans ce qu'elle a de durable (opposé à devenir).

Selon CHAKERE S., (1995 :39) « *ce concept grammatical appartient au couple oppositif état libre/ état d'annexion, alternance caractéristique de l'initiale du nom en berbère : les berbérissants l'emploient également, mais plus rarement la terminologie : état libre (absolu) état (construit) annexion.* ».

Selon IMARAZENE M., (2007 :27) : « *l'opposition d'état est l'une des spécificités du nom en berbère. En effet, ce dernier oppose deux formes d'état qui se distinguent par leur morphologie : l'état libre et l'état d'annexion* ».

I.8-2-1 L'état libre :

Les noms quand ils sont à l'état libre, ils ne subissent aucun changement ; sont invariables.

Selon IMARAZENE M., (2007 :28) « on dit d'un nom qui il est a l'état libre quand il apparait son la forme qui 'il prend habituellement lorsqu'il est hors syntagme ».

Exemples :

- Iri (lhıd) →(C .N°38) nom simple, singulier, masculin.
- Aæenqıq n uyyul(C.N°01) → nom composé, singulier, masculin.
- Afrur(C.N°12) → nom simple, singulier, masculin.
- Izrem (C.N°43) → nom simple singulier masculin.
- Leqsed n zzit (C.N°44) → nom composé singulier, le mot (leqsed) masculin, et le mot (zzit) féminin.

I.8-2-2 L'état d'annexion :

Les noms à l'état d'annexion sont variables.

Selon IMARAZEN M., (2007 :28) « le nom est dit à l'état d'annexion marqué lors qu'il subit de changements dans sa partie initiale : des modifications dans sa voyelle et/au préfixation d'une semi-voyelle ».

Exemples :**-Chute totale ou partielle de la voyelle initiale :**

- Tafeza (C.N°64) (EL) →Tafza (EA).

-Préfixation ou substitution d'une semi-voyelle :

- Uyud (C.N°57) (EL) → Wuyud (EA).
- Aæenqıq n ulyum (C.N°01) (EA)→ Aæenqıq n wulyum (EA).
- Itij (C.N°42) (EL) → yitij (EA).
- Iri (C.N°38) (EL) → Yiri (EA).
- Izrem (C.N°43) (EL) → yizrem (EA).
- Inziz (C.N°37) (EL) →Yinziz (EA).

-Alternance de la voyelle initiale:

- Aqemmuc(EL) (C.N°23°) → uqemmuc (EL).
- AƳerbal (EA) (C.N°24) → UƳerbal (EA).
- Amellal(EA) (C.N°19) → Umellal(EA).
- Akufi(EA) (C.N°18) → Ukufi (EA).

Cependant, il existe beaucoup de noms qui ne subissent pas ce genre de changement quelle que soit leur position dans l'énoncé, on dit dans ce genre de cas, qu'il s'agit d'un état d'annexion non marqué.

On parle aussi, d'un état d'annexion non-manqué, lorsque le nom affiche une initiale constante, sans aucune différence entre l'état libre et l'état d'annexion. Cela est appelé aussi syncrétisme d'état ou neutralisation.

Exemples :

- Tadimt (C.N°62) (EL) → Tadimt (EA).
- Tizgi (C.N°68)(EL) →Tizgi(EA).
- Talaxt (C.N°73) → Tizgi (EA)

I.8-3- Le nombre:

Symbole caractérisant une unité ou une collection d'unités considérée comme une somme.

Dans le berbère nous avons un singulier et un pluriel, se formant par la modification de la voyelle initiale et l'ajout d'un suffixe.

Selon IMARAZENE M., (2007 :16-17) « *le berbère oppose le singulier et le pluriel qui est formé principalement sur la base du premier auquel on fait subir certaines modifications qui peuvent toucher la voyelle initiale, la partie médiane et ou finale, ainsi, on peut obtenir trois types de pluriel : le pluriel interne (modification médiane ou alternances internes, le pluriel externe (modifications finales ou suffixations), et le pluriel mixte qui résulte de la combinaison de ces deux procédés* ».

I.9- Les types de pluriels :

Ce classement est fait comme nous venons de le citer, sur la base des modifications et du lieu où se situent ces modifications (vocaliques au consonantiques). Pour cela, on distingue trois types de pluriel :

✓ **Le pluriel interne (alternance vocalique).**

Ce type de pluriel est défini par IMARAZENE M., (2007 :18) ainsi, « *on désigne par pluriel interne, le pluriel obtenu sur la base d'alternances vocaliques et/ou consonantiques au sein du nom, les alternances doubles (deux alternances) ou triples (trois alternances) ».*

Exemple :

•Abiduḥ (C.N°03) (singulier) →Ibidaḥ (pluriel) nom simple masculin pluriel changement de l'alternance vocalique.

✓ **pluriel externe :**

Ce pluriel résulte de la suffixation d'un ou de plusieurs élément au nom masculin.

Ce pluriel se forme en ajoutant un suffixe au nom. La voyelle initiale (a) devient (i).

• **Le nom masculin « en » :**

Exemple :

•Agelzim[Igelzimen](C.N°15) →nom simple, pluriel masculin, on remarque le changement de la forme du nom agelzim en ajoutant le suffixe « en ».

• **Le nom féminin (in) :**

-Exemple :

•Taḥbult [tiḥbulin] (C.N°69) →nom simple pluriel féminin, on remarque le changement de la forme du nom (taḥbult) en ajoutant le suffixe(in).

✓ **Pluriel mixte :**

Selon IMARAZENE M., (2007 :23-24) « *Ce type de pluriel est formé sur la base de la fusion des deux procédés précédents. C'est une combinaison de la suffixation et de l'alternance interne. Il faut préciser cependant, qu'il est difficile de faire la différence ici, entre le masculin et le féminin ».*

Exemple :

- Tamda (singulier)→ Tamdiwin (pluriel) [hors corpus].

I.10- La dérivation :

La dérivation consiste en une forme du niveau de mot en ajoutant un préfixe et ou un suffixe, il s'agit d'ajouter une ou des extensions à un mot pour en modifier le sens.

Selon IMARAZENE M., (2007 :41) « *La dérivation est, comme nous venons de le voir, le procédé le plus important et le plus productif dans la création lexicale en kabyle, nous pouvons dériver, à partir des verbes : un nom d'action verbale, un nom d'agent, un nom d'instrument, un nom concret, un adjectif... cependant, il faut préciser que même ce procédé est mal exploité puisque la langue ne possède pas tous les dérivés possibles d'un verbe donné* ».

Pour Salem CHAKER S., (1985 : 01) « *La dérivation se définit en linguistique générale comme la procédure de formation de mot par combinaison d'un élément lexical (appartenant à un inventaire ouvert) et d'un morphème grammatical (appartenant à un inventaire fermé). Il est courant d'opposer dans l'ensemble de la dérivation, deux grands type nettement distincts* ».

I.10.1. Les type de dérivation :

Dans le berbère, on rencontre plusieurs types de dérivation, en voici quelques-unes :

➤ La dérivation nominale :

Pour HADDADOU M.A., (2000 :245) « *la dérivation nominale est moins importante que la dérivation verbale, mais elle est attestée dans tous les parlers où elle fournit par le jeu de la flexion vocalique ou de l'affixation quelques vocabulaires spécialisés (noms ethniques, noms de plantes, etc.* ».

➤ La dérivation verbale :

Selon HADADOU M.A., (2000 :241) « *de fait de l'importance des racines des verbes dans le système lexical, c'est le verbe qui fournit la plupart des bases de dérivation. A une base verbale correspondent théoriquement : des dérivés verbaux (verbes dérivés) : des dérivés nominaux (noms de sens concret ou d'action verbale noms d'agent ou d'instrument) : des dérivés adjectivaux* ».

➤ **La dérivation grammaticale :**

En berbère, la dérivation joue un rôle essentiel, tant dans la formation du lexique que dans la syntaxique de la phrase verbale, alors que la composition est rare, du point de vue de la morphologie du lexique berbère, on peut considérer que l'essentiel des formes lexicales de la langue, qu'elle soit verbale ou nominale, est fondée sur la dérivation.

➤ **La dérivation expressive :**

Selon HADDADOU M.A., (2000:241) « *La dérivation de manière ou dérivation expressive (...) relève d'un inventaire ouvert (affixe nombreux mais non disponibles pour de nouvelles formations) ».*

Une bonne partie du lexique berbère est d'origine expressive, mais « *l'ancienneté du processus expressif empêche souvent d'affirmer avec certitude si un phonème est formateur de la racine ou s'il est ajouté. Seule l'apparition régulière d'un élément, dans un ensemble de mots liés sémantiquement, permet de supposer une ajout expressif* ». HADDADOU M.A., (1985 :176).

➤ **La dérivation par redoublement :**

La dérivation par la répétition complète ou partielle d'un mot ou d'un de ses morphèmes, comme pour l'emphase, le redoublement peut toucher toute la base ou une partie des consonnes radicales.

•On a deux formes de dérivation :

•Foufou [fufu] (hors corpus) nom simple, singulier féminin, redoublement de la consonne (f).

I.11- La composition :

C'est l'ensemble des éléments qui forment un tout, des personnes qui constituent un groupe.

Dans le cas du berbère, selon HADDADOU M.A., (2000 :245) « *on peut distinguer deux types de composés. Les composés par simple juxtaposition d'unités ou composés proprement dits : et les composés par lexicalisation de syntagmes ou composés synaptiques* ».

Selon MORTUREUX M., (1997 :46) « *la composition est donc un procédé de formation de mots par assemblage de bases entre elles* ».

I.11-1 Les types de composition :

En ce qui concerne le type de composition, on cite deux types :

- **La composition proprement dite :**

Pour MORTUREUX M F., (1979 :46) « Elle est formée par le rapprochement ou la fusion de deux ou plusieurs lexèmes ».

Exemples :

NOM+NOM

- Argaz aqbayeli aḥuri (C.N°26) → Nom composé par trois unités argaz +aḥuri+aqbayeli singulier masculin.

NOM+ADJ

- Tinçidin ticebhanin(C.N°101)→nom composé par deux unité tinçidin+ticebhanin.

- **La composition synaptique :**

-NOM+PARTICULE(N)+NOM

Exemples :

- Aæençiqn n ulçum (C.N°01) → Aæençiq+n+ulçum.

- Abeṭṭac n waman(C.N°02)→Abeṭṭac+n+aman.

- Acmux n waman(C.N°07) → Acmux+n+aman.

- Tiḥbuyin n leqahwa(C.N°96)→Tiḥbuyin+n+leqahwa.

- Tilleli n tmaziyt(C.N°97) → Tilleli+tmaziyt.

NOM+NOM

Exemples :

- Afaraḥ umsiḥ (C.N°09) → Afaraḥ+umsiḥ.

- Akal yelhan(C.N°17)→Akal +yelhan.

- Azeru leqasaḥ (C.N°30) →Azeru+lqasaḥ.

- Talaxt tasmaḍt(C.N°71) → Talaxt+tasmaḍt.

- Tibaçiyin timcurak(C.N°92) →Tibaçiyin+timcurak.

•Tibaqiyin timeraqmin(C.N°93) → Tibaqiyin+timeraqmin.

NOM+NOM+NOM

Exemples :

•Argaz aqbayeli aḥuri (C.N°26) → Argaz+aqbayeli+aḥuri.

I.12- L'étymologie

C'est la science qui a pour objet la recherche de l'origine des mots d'une langue donnée, et la reconstitution de l'ascendance de ces mots et aussi, c'est l'origine ou filiation particulière de tel ou tel mot.

L'étymologie se définit comme « *la recherche des rapports qu'un mot entretient avec une unité plus ancienne qui en est l'origine* » DUBOIS J., (1989 :197)

« *L'objectif consiste dans l'explication de l'évolution du mot en remontant aussi haut que possible dans le passé* » DUBOIS J., (1989 : 198).Ainsi, grâce à l'étymologie, nous pourrions détecter les emprunts contenus dans notre corpus.

I.13- L'emprunt

Mais d'abord, qu'est-ce que l'emprunt. En simples mots, c'est le fait d'utiliser un terme étranger à la langue d'un locuteur natif. C'est un phénomène commun à toutes les langues y compris le berbère. En ce sens, HADDADOU M.A., (2000 :249), stipule que « *...Le berbère connaît depuis longtemps le phénomène de l'emprunt linguistique mais de tous les cas emprunts, l'arabe est plus le plus important, du fait non seulement de l'ancienneté de la présence orale, mais surtout de l'influence religieuse et culture des arabes. Le point de cette langue est tel que de vaste région de l'Afrique du Nord, donnée encore comme berbérophone il ya quelques siècles, ont été arabisées* ». DUBOIS J.,(1994 :1771), avance que« *l'emprunt lexical arabe a eu des effets profonds sur la plupart des parlers berbères, altération de phonèmes berbères et introduction d'articulations nouvelles dans un système /H/ et /E/ etc. Introduction des schèmes morphologiques étrangères, introduction de modalités étrangères liées aux signifiants empruntés* ».

I.13-1 Les types d'emprunts

➤ **L'emprunt à l'arabe :**

La plupart des emprunts que nous avons dans notre corpus sont des emprunts arabes.

-Exemples :

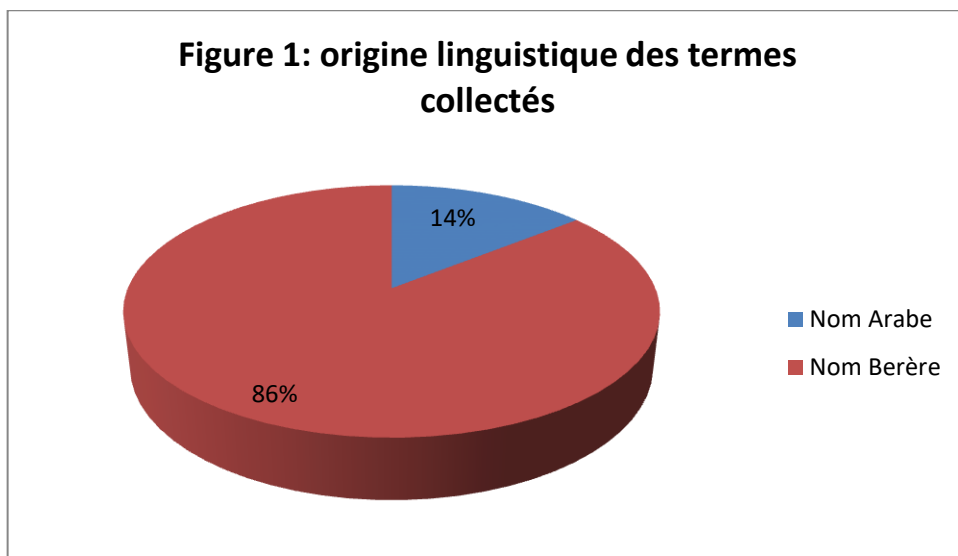
- Ayerbal(C.N°24) → de l'arabe(غربال)qui signifie le tamis.
- Lebraq(C.N°46) → de l'arabe(البرق)qui signifie la foudre.
- lumaji n lebħar(C.N°53) → de l'arabe (امواج البحر)qui signifie vague de la mer.
- Tachiħt(C.N°60) →de l'arabe (شحيحة) qui signifie le tirelire.
- Lqaε(C.N°54) → de l'arabe (قاع) qui signifie fond de l'objet.
- Lemsbaħ(C.N°52) →de l'arabe (مصباح)qui signifie le chandelier.
- Abuseqqi(C.N°04) → de l'arabe (سقيوم) qui signifie plat à soupe.
- Timqestin(C.N°99) →de l'arabe (مقص)qui signifie le ciseaux.
- Lbabur(C.N°45)→ de l'arabe (بابور) qui signifie le bateau
- tiħbuyin n leqahwa(C.N°96) →de l'arabe (حبات القهوة) qui signifie grains de café.

Dans le tableau ci-dessous, nous avons classé les termes de notre corpus, selon l'origine linguistique de ces mots. Son analyse démontre l'influence des termes arabes passés dans le kabyle même si la majorité du lexique est resté kabyle. L'influence de l'arabe dans le lexique emprunté s'explique par rapport au contact fréquent de ces deux langues et surtout par le biais du Saint Coran et par la suite du fait de la politique et de l'administration.

Origine	Lexique	Nombre
Berbère	-Aεenqiq n ulyum, Abetħac n waman, Abiduħ, Abuyeddu, acbayeli, acmux n waman, Adayenin, Afaraħ umsiħ, Afaraħ n tmtunt, Afegrun, Afrur, Afsar, Afus, Agedi, Agelzim, Agedi, Akal yelhan, Akufi, Amellal, Amsal, Amezay, Aqaru n uyyul, Aqem muc, Argaz aqbayeli Aħuri, Arutħa, Ayur zzina-s yetran, Azemzi, Azru n lqasaħ, Idurar, Ijeħigen, Iferax, Ilan, Imaqaden, Inziz, Iri(lħid), Isyaren, Iyalen, Iyes n yizrem, Izrem, Leqsed n zzit, Lkanun, Lkiked, Lmeħbes, Lmeyri, Lmtred, Nnafax, uyud, usbu, Tabaqit, Tacbrit, Tadimt, Tafartetħut, Tafza, Tafatn tmeyra, Tafeggact, Taħbult, Tizgi, Tagdurt n usendu, Tagdurt n zzit, Talaxt tasematħ, Talaxt n lħamu, Talaxt, Taqbuct n ijeħħigen, Taqduħt n ifelfel, Taqduħt n	90

	yfeki, Tayrast n tzizwa, Tasebalt, Tassarut, Taxcact, Tazemmurt, Tibuxamesatin, Tibaqiyin timcurak, ticicin, ticṭahin, Tilleli n tmaziyt, Timeqcrin, timestn waḍḍu, Tinqīḍin ticbḥanin, Tisist, Tizizwit, Tuggict d seksut, tuqda.	
Arabe	Abuseqqi, Aṣerbal, Imceḍ, leḥiḍ, Ibabur, Ibraq, lmesbaḥ, Lumaji n lebḥar, Lqaε, sensla, Tachiḥt, Tarḥalit, Tiḥbuyin n leqahwa, Timeqstin	15

Tableau N° 02 : Classement du lexique de notre corpus par origine linguistique



Dans les tableaux ci-dessous, nous avons classé le lexique collecté selon leurs formes : simples et composées, par genre et par nombre.

➤ **Termes simples**

Mot simple	Le genre	Le nombre
-Abiduḥ	Masculin	Singulier
-Abuseqqi	Masculin	Singulier
-Abuyeddu	Masculin	Singulier
-Acbayeli	Masculin	Singulier
-Adayenin	Masculin	Singulier
-Afegrin	Masculin	Singulier
-Afrur	Masculin	Singulier
-Afsar	Masculin	Singulier

-Afus	Masculin	Singulier
-Agelzim	Masculin	Singulier
-Agedi	Masculin	Singulier
-Akufi	Masculin	Singulier
-Amellal	Masculin	Singulier
-Amesal	Masculin	Singulier
-Amezay	Masculin	Singulier
-Aqemmuc	Masculin	Singulier
-Ayerbal	Masculin	Singulier
-Areqqam	Masculin	Singulier
-Arutṭa	Masculin	Singulier
-Azemzi	Masculin	Singulier
-Idurar	Masculin	Pluriel
-Ijeḡḡigen	Masculin	Pluriel
-Ifrax	Masculin	Pluriel
-Ilan	Masculin	Pluriel
-Imaqqaden	Masculin	Pluriel
-Imceḍ	Masculin	Pluriel
-Inziz	Masculin	Singulier
-Iri	Masculin	Singulier
-Isyaren	Masculin	pluriel
-Iyallen	Masculin	Pluriel
-Itij	Masculin	Singulier
-Izrem	Masculin	Singulier
-Lbabur	Masculin	Singulier
-Lbraq	Masculin	Singulier
-Lkanun	Masculin	Singulier
-Lkiked	Masculin	singulier
-Lmaḥbes	Masculin	singulier
-Lmeyri	Masculin	singulier
-Lmtred	Masculin	singulier
-Lmesbaḥ	Masculin	singulier
-Lqaε	Masculin	singulier

-Nnafax	Masculin	singulier
-Uyud	Masculin	singulier
-Usbu	Masculin	singulier
-Sensla	Féminin	singulier
-Tabaqit	Féminin	singulier
-Tablaḥlaḥt	Féminin	singulier
-Tabzimet	Féminin	singulier
-Tabuqalt	Féminin	singulier
-Tablaḍt	Féminin	singulier
-Tachiḥt	Féminin	singulier
-Tacbrit	Féminin	singulier
-Tadimt	Féminin	singulier
-Tafareṭṭut	Féminin	singulier
-Tafeza	Féminin	singulier
-Tafeggact	Féminin	singulier
-Thbult	Féminin	singulier
-Tizgi	Féminin	singulier
-Talaxt	Féminin	singulier
-Tareḥalit	Féminin	singulier
-Tasebalt	Féminin	singulier
-Tasarut	Féminin	singulier
-Taxcact	Féminin	singulier
-Tazemmurt	Féminin	singulier
-Tibuxamsatin	Féminin	singulier
-Ticicin	Féminin	singulier
-Ticṭaḥin	féminin	singulier
-Timeqcrin	Féminin	singulier
-Timeqstin	Féminin	Pluriel
-Tisist	Féminin	Singulier
-Tizizwit	Féminin	Singulier
-Tuqda	Féminin	Singulier

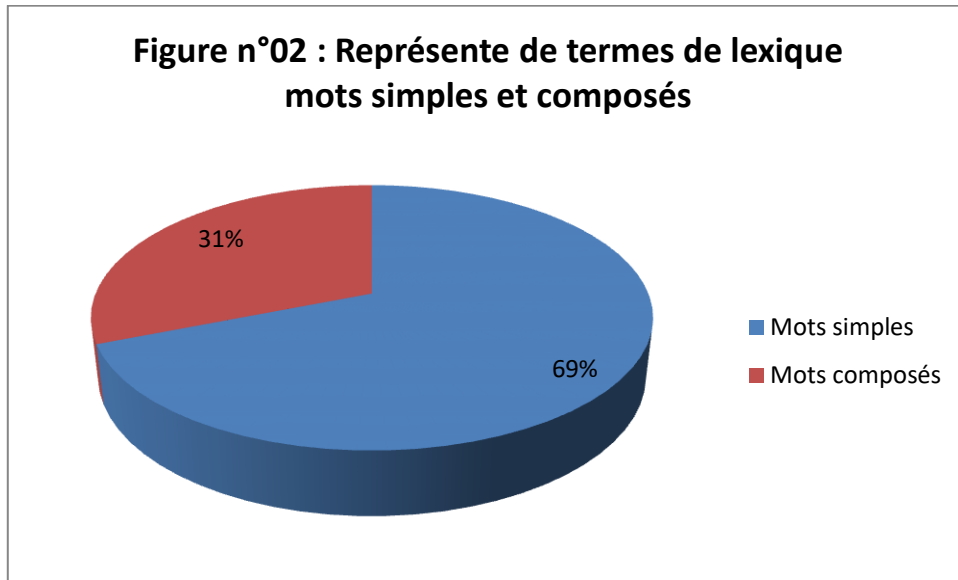
Tableau n° 03 : Classement des termes simples selon le genre et le nombre

➤ **Les termes composés**

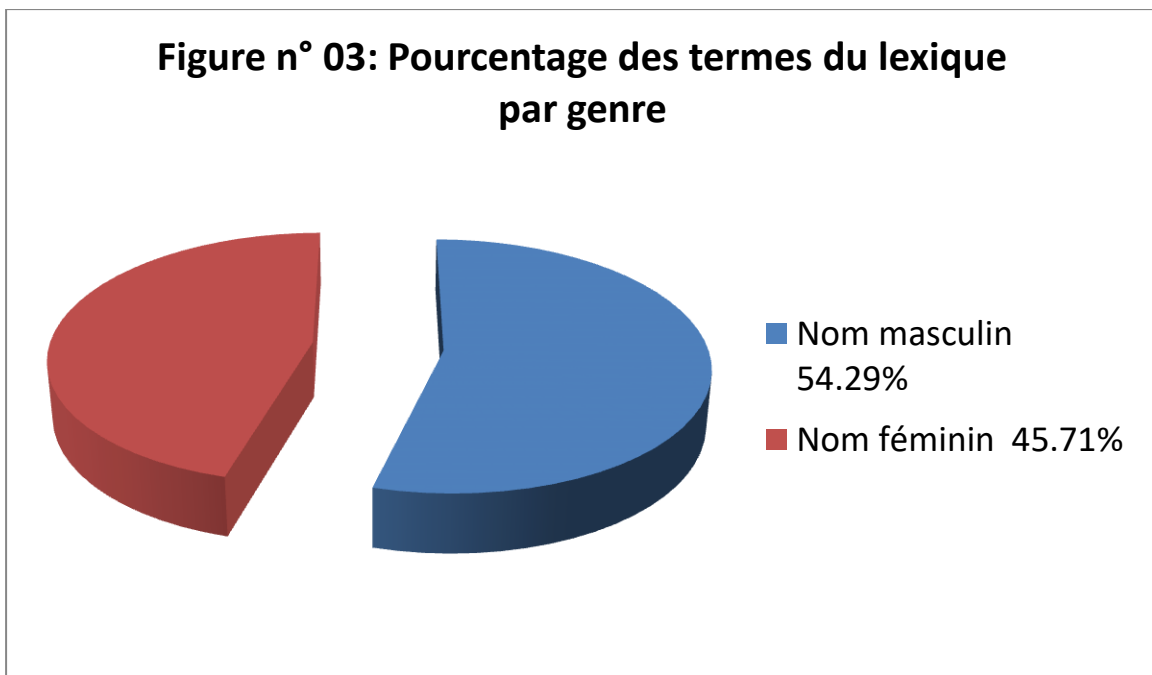
Les mots composés	Le genre	Le nombre
-Aænqiq n ulyum	Masculin	Singulier
-Abetţac n waman	Masculin	Singulier
-Acmux n waman	Masculin	Singulier
-Afarah umsih	Masculin	Singulier
-Afarah n tmetunt	Masculin	Singulier
-Akal yelhan	Masculin	Singulier
-Aqqerru n uyyul	Masculin	Singulier
-Argaz aqbayeli ahuri	Masculin	Singulier
-Ayyur zzina-s yetran	Masculin	Singulier
-Azru leqasaḥ	Masculin	Singulier
-Iyes n yizrem	Masculin	Singulier
-Leqsed n zzit	Masculin	Singulier
-Lumaji n lebḥar	Masculin	Pluriel
-Tabuqalt n tlata yebuḍen	Féminin	Singulier
-Tabaqit n yahbuben	Féminin	Singulier
-Tabiduḥt n waman	Féminin	Singulier
-Tabiduḥt n tasemt	Féminin	Singulier
Tafat n tmayra	Féminin	Singulier
-Tagdurt n zit	Féminin	Singulier
-Tagdurt n usenddu	Féminin	Singulier
-Talaxt tasemaḍt	Féminin	Singulier
-Talaxt n lḥamu	Féminin	Singulier
-Taqbuct n yijeḡḡigen	Féminin	Pluriel
-Taqduḥt n yifelfel	Féminin	Pluriel
-Taqbuct n yefki	Féminin	Pluriel
-Tayrest n tzizwa	Féminin	Singulier
-Tibaqiyin timcurak	Féminin	Singulier
-Tibaqiyin timreqmin	Féminin	Pluriel
-Tihbuyin n leqahwa	Féminin	Pluriel
-Tilleli n tmaziyt	Féminin	Singulier

-Timest n waðu	Féminin	Singulier
-Tinqđin ticbeħanin	Féminin	Pluriel
-Tuggict s seksut	Féminin	Singulier

Tableau n° 04 Classification des termes composés selon le genre et le nombre.

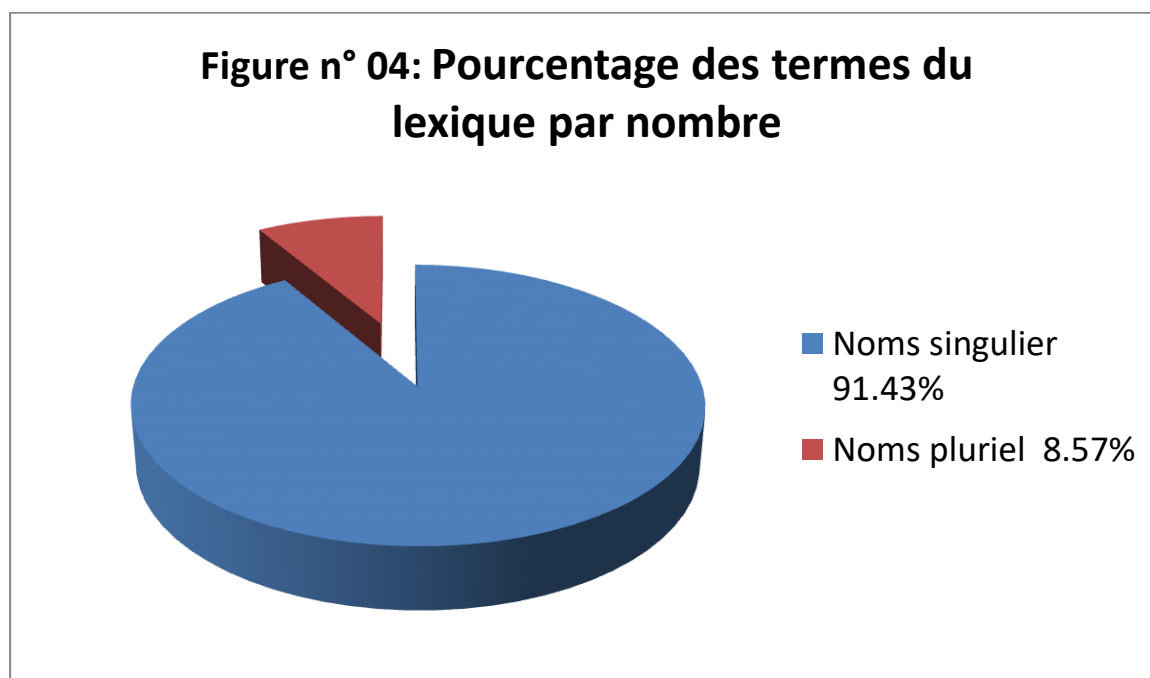


Remarque : D’après cette figure ,il ressort que les noms composés sont moins fréquents et sont au nombre de (33) noms, soit 31%. Alors que les noms simples plus fréquents et sont au nombre de (72) noms ; soit 69%.



Remarque: Les termes de lexique masculin sont majoritaires avec un nombre de 52 unités correspondant à un pourcentage de 54,29% de notre corpus, tandis que les termes féminins du lexique sont au nombre de 48 unités correspondant à un pourcentage de 45,71%.

En conclusion les termes masculins du lexique sont plus dominants que les termes féminins.



Remarque: Nous remarquons à travers cette figure que le nombre des termes singuliers du lexique est élevé par rapport à celui des termes pluriels, avec un pourcentage de 91,43%, contre seulement 8,57% pour les termes pluriels.

I.14- Du lexique

Le lexique s'oppose à la grammaire, ensemble des règles permettant de former des phrases à partir des unités lexicales. En référence à la lexicographie, le mot lexique peut évoquer deux types d'ouvrages : un livre avec une liste des termes utilisés par un auteur, par une science ou par une technique ou bien un dictionnaire bilingue réduit à la mise en parallèle des unités lexicales des deux langues confrontées. Par référence à la linguistique générale, le mot lexique désigne l'ensemble des unités formant le vocabulaire, la langue d'une activité humaine d'un locuteur, etc. A ce titre, le lexique entre dans divers systèmes d'opposition selon la façon dont est envisagé le concept. LEHMANN A., (2000 : 28).

Selon DOUBOIS J., (1994 :14), le lexique est partiellement représenté et décrit dans les dictionnaires : la fabrication et l'étude des dictionnaires est la lexicographie. La lexicologie et la lexicographie se sont constamment inspirées mutuellement, mais l'objet « langue » et l'objet « dictionnaire » sont de natures différentes. On distingue le lexique général, ou commun, et les lexiques de spécialités (disciplines scientifiques, techniques, métiers, secteurs d'activité, etc.). L'étude des lexiques de spécialité est la terminologie.

I.14.1. Traitement lexical des termes collectés.

Lexique	Signification
Aæenqiq n ulyem (C.N°01)	Genre : Symbole Signification : Le sens selon DALLET J.M., (1982 :459) Alyem (we) : cf, f, ileymen(i) chameaux (dromadaire) La racine [y.M] Selon informateur : Aæenqiq n ulyum c'est un symbole peint sur la poterie, qui signifie le cou de chameaux.
Aqqerū n uyyul (C.N°22)	Genre : Symbole. Signification : Aqqerru, P.iqerra (i) Le sens selon DALLET J.M., (1982 :633). Ailleurs on a aussi aqqerruy iqerṛay « tête » Ayyul (we) avec exuse. Desting: ayyul, iyyal (ge) Ane. La racine (yyL) Selon informateur : c'est un symbole qui signifie un outil de labour.
Agelzim (C.N°15)	Genre : outil Signification : Le sens selon DALLET J.M., (1982 :259). Agelzim (u) igelzyam, iyelzyam III Hache, pioche, II pièce de fer qui cale l'axe moteur de la roue à aube sur la meule volante. La racine : [GLZM] Selon informateur : outil agricole très commun dans les campagnes de Kabylie.

<p>Ayerbal (C.N°24)</p>	<p>Genre : outil/ustensile</p> <p>Signification</p> <p>Les sens selon DALLET J.M., (1982 :642).</p> <p>Ayerbal (u), iyarbalen (i)/iyerbalen//Crible à sable. Grand tamis.</p> <p>La racine : [YRBL]</p> <p>Selon informateur : C'est un outil de roulage et de calibrage de couscous.</p>
<p>Argaz aqbayeli Argaz (C.N°26)</p>	<p>Genre : Symbole.</p> <p>Signification :</p> <p>Le sens selon : HADDADOU (1982 :170)</p> <p>Argaz, aryaz, Pl, irgazen « homme, époux».</p> <p>La racine : [RGZ]</p> <p>Le sens selon DALLET J.M., (1982 :332).</p> <p>Aqbayli/aqbayli (we) : iqbayliyen (ye) / leqbayel//kabyle : un kabyle.</p> <p>La racine : [GBL]</p> <p>Signification : aḥuri (u), iḥuriyen (i)// enfant ou jeune homme mort sans avoir été mariée.</p> <p>La racine [ḤR]</p> <p>Le sens selon informateur : L'homme berbère dit :« je te transcrirai dans les symboles de mon identité ».</p>
<p>Ayyur zzina-s Yetran (C.N°28)</p>	<p>Genre : Symbole.</p> <p>Signification</p> <p>Le sens selon DALLET J.M., (1982 :270). Aggur (wa) agguren (wa)/aguren//lune//mais lunaire, mais.</p> <p>La racine [GR]</p> <p>Le sens selon DALLET (1982 :204).</p> <p>Itri (pl) itran, (étoile).</p> <p>La racine [TR]</p> <p>Selon informateur : « Lune, ma lune, fais que je sois belle comme « Aggur » fais que les étoiles mes fils tout la vie m'entoure, et me comblent de leur amour ».</p>

<p>Idurar (C.N°31)</p>	<p>Genre : symbole Signification : Selon informateur : La montagne près du ciel, la sommité, pics en forme de cornes, taurines à la nature féconde. La racine : [DR]</p>
<p>Ijeğğigen (C.N°32)</p>	<p>Genre : Symbole : Signification : Le sens selon DALLET J.M (1982 :362) ajejjig, ijejjigen(i)//fleur//. La racine [Ja] informateur : Ce symbole représente le printemps dans sa verdure, sa fécondité et sa beauté.</p>
<p>Ifrax (C.N°33)</p>	<p>Genre : Symbole Signification : Le sens selon DALLET J.M., (1982 :229) Afrux (ifrax) petit oiseau, poussin. La racine. [FRX] Selon informateur : « Il vole et survole, les cieux, il n'ya plus de distance entre lui et Dieu ».</p>
<p>Illan (C.N°34)</p>	<p>Genre : Symbole. Signification : Le sens selon DALLET J.M., (1982 :362) C'est un cadre placé à la fin du symbole. La racine : [L].</p>
<p>Iyalen (C.N°40)</p>	<p>Genre : Symbole. Signification : Le sens selon HADDADOU M.A., (1982 :157) Iyel (pl) iyallen « charme, instant, la maison, paille longue (MC), chaumes ». La racine [FL] Selon informateur : « Ainsi le veut le Très Haut, auteurs de monts, des cieux et des eaux.</p>

<p>Iyes n yizrem (C.N°41)</p>	<p>Genre : Symbole. Signification : Le sens selon DALLEY J.M., (1982 :629). Iyes (iyes, iyesan (ge)//os//. Noyaux. La racine : [FS] Signification: Le sens selon DALLEY J.M., (1982 :957). Azrem (we)izerman (i)//serpent. La racine : [ZRM] Selon informateurs : « Le serpent lunaire aux ondulations dont les mues assimilées à celles des champs, invoquent un nouveau cycle de saisons ».</p>
<p>Itij (C.N°42)</p>	<p>Genre : Symbole Signification : Le sens selon DALLEY J.M., (1982 :837) Itij (yi) itijen (soleil). La racine : [TJ]. Selon informateur : « Soleil éblouissant de la lumière, source de vie et de chaleur ».</p>
<p>Izrem (C.N°43)</p>	<p>Genre : symbole Signification: Le sens selon: DALLEY J.M., (1982 :957). Azrem(we) izarman(i) serpent . La racine: (ZRM). Selon informateur :« Reptile sans membres aux fatales morsures,il rampe, siffle et crache la mort. Avertissement apparent à l'ennemi »</p>
<p>Lbabur (C.N°45)</p>	<p>Genre : Symbole. Signification : Le sens selon DALLEY J.M., (1982 :40). Lbabur Lbaburat, Lemababer //pa-quebot//réchaud à pétrole et tout appareil à chaleur à partir de liquide inflam, mablé. La racine : [BR]. Selon informateur : « symbole de liberté, quand un bateau vogue dans l'eau, emportant des joies et des maux ».</p>

<p>Lbraq (C.N°46)</p>	<p>Genre : Symbole. Signification : Le sens selon DALLET J.M., (1982 :49) Coll-mase //éclair un ou des éclairs. La racine : [BRQ].</p>
<p>Lkiked (C.N°48)</p>	<p>Genre : Symbole Signification : Selon informateur :Un symbole qui signifie la fin des travaux, la fin de la journée, du labour ou de la corvée. La racine : [LKD].</p>
<p>Lumaji lebħar (C.N°53)</p>	<p>Genre : Symbole Ségnification : lmuja, lembaji/lemwaji, vagues de mer. La racine : [MJ] [BħR]. Selon informateur : Ce symbole représente la liberté, comme le flux et le reflux de l'eau</p>
<p>Sensla (C.N°58)</p>	<p>Genre : Symbole Signification : Le sens selon DALLET J.M., (1982 :784). Ssnesla/sslesla : snasel//chaîne. La racine : [SNSL] Selon informateur : Ce symbole représente la chaîne du cou, engagement, mariage</p>
<p>Tablaħlaħt (C.N°61)</p>	<p>Genre : Symbole Signification : Le sens selon DALLET J.M., (1982 :24). Tableħlaħt (lb)//lézard panthérin. La racine : [BLħ] Selon informateur : Paresseusement, la paresse au soleil, entre les vieux murs, dans les près, il somnole et sommeille.</p>
<p>Tabzimet (C.N°62)</p>	<p>Genre : Symbole/bijoux Signification : Le sens selon DALLET J.M., (1982 :63). Abzim (we) ar.v.afzim. FZM tabzimt (f) ibzimen (ge)//Broche en argent.</p>

	<p>La racine : [BZM]</p> <p>Selon informateur : une broche en argent, portée par une femme kabyle mise sur sa tête ou ses vêtements, signifie femme mariée et déjà enfanté.</p>
<p>Tafat n tmeyra (C.N°73)</p>	<p>Genre : Symbole</p> <p>Signification :</p> <p>Le sens selon DALLET J.M., (1982 :189). Lumière, clarté, tafat n teftilt, la lumière d'une lampe à l'huile.</p> <p>La racine : [F]</p> <p>Le sens selon DALLET J.M.,(1982 :623). Tmeyra, Timeyriwin//fête familiale, (ma-riage, circoncision, retour de pèlerin-nape, etc</p> <p>La racine : [YR].</p> <p>Selon l'informateur : Lumière, vérité, bonheur.</p>
<p>Tafarettut</p>	<p>Genre : Symbole</p> <p>Signification :</p> <p>Selon informateur : papillons aux ailes d'argent aux couleurs d'or multicolores, à la splendeur bucolique si profonde et pathétique.</p> <p>Selon DALLET J.M., (1982 :229) : Afertettu, ifertetta (i) : papillon de nuit (petit papillon).</p>
<p>Tayrast n tzizwa (C.N°85)</p>	<p>Genre : Symbole</p> <p>Signification :</p> <p>Le sens selon DALLET J.M.,(1982 :628). Tayrast (te) Ruche traditionnelle kabyle, faite de plaques de liège.</p> <p>La racine : [YRS]</p> <p>Selon informateur : « Miel d'abeilles qui butinent de fleurs en fleurs, ton cou divin présent du ciel par son délice et sa douceur ».</p>
<p>Tasarut (C.N°88)</p>	<p>Genre : Symbole</p> <p>Signification :</p> <p>Le sens selon DALLET J.M., (1982 :790) Tasarut(ts),ouvrir,asaru, cléf ,tisura(ts) clef.</p> <p>La racine : [SR]</p> <p>Selon informateur : « propriétaire, maitresse, liberté, assurance »</p>

<p>Tazemmurt (C.N°90)</p>	<p>Genre : Symbole.</p> <p>Signification :</p> <p>Selon Haddadou M.A., (2006.2007 :236) : Azemmur (pl), izemran (olivier sauvage).</p>
<p>Tibuxamsatin (C.N°91)</p>	<p>Genre : Symbole</p> <p>Signification :</p> <p>Selon informateur :</p> <p>Amulette protection du mauvais œil, des jalousies et du mal.</p> <p>Signifie aussi femme mariée ayant déjà des enfants.</p> <p>La racine : [XMS]</p>
<p>Tictahin (C.N°94)</p>	<p>Genre : Symbole</p> <p>Signification :</p> <p>Le sens selon DALLET J.M., (1982 :78).</p> <p>Tacetaht (tc) ticeṭahin (tc), danseuse (péj)</p> <p>La racine : [CDH]</p> <p>Selon informateur : Ce symbole signifie scène de danse traditionnelle kabyle. Bonheur, fêtes, cérémonies joyeuses. Espoir, prospérité et paix.</p>
<p>Tihbuyin n lqahwa (C.N°96)</p>	<p>Genre : Symbole</p> <p>Signification :</p> <p>Le sens selon informateur :</p> <p>« Les grains de caféensemencés ont vaincu une goutte de vie insufflée... »</p> <p>La racine : [HBY] [QHW]</p>
<p>Tilleli n tmaziyt (C.N°97)</p>	<p>Genre : Symbole</p> <p>Signification : « Liberté, je te lis sur ma mémoire embrouillée, sur ma culture pillée, sur les lignes de ma main et à l'infini ».</p> <p>La racine : [L], [MZY]</p>
<p>Timeqcrin (C.N°98)</p>	<p>Genre : Symbole</p> <p>Signification : L'épi de blé signifie l'opulence, la prospérité, la longévité (un épi de blé reste vivant plus de 85 ans, quand il est</p>

	conservé à l'air et à l'ombre et protégé des insectes). Chez les kabyles, il signifie la résistance et la résilience. La racine : [QCR].
Timeqstin (C.N°99)	Genre : Symbole/outil Signification : Le sens selon DALLET (1982 :682). Timqssin (tm)//ciseaux La racine : [QS] Selon informateur : Chez la femme kabyle, il signifie la franche vérité, la défense et l'agressivité verbale. Il signifie aussi l'honnêteté, tout dire, ne rien cacher, ne pas se taire devant la vérité.
Times n wađu (C.N°100)	Genre : Symbole Signification : Selon informateur : « Bruler, « le feu du vent » c'est la discorde qui perdure. Times n wađu aux pattes impures ». La racine : [MS] [D]
Tineqiđin Ticbħanin (C.N°101)	Genre : symbole Signification : Selon informateur : Ce symbole signifie flocons (ameččim) de neige. Signe d'un hiver pluvieux et fécond. La racine : [NQĐ] [CBĦ]
Tisist (C.N°102)	Genre : Symbole/insecte Signification : Le sens selon DALLET J.M., (1982 :753). Tisist (ti)// Araignée, tissist l'araignée ya fait sa toile. La racine : [S] Selon informateur : L'araignée chez les kabyles, signifie la gardienne du Temple, aessa b uxxam. Signifie aussi, entreprise, volonté et travail.
Tizizwit (C.N°103)	Genre : Symbole/insecte Signification : Selon informateur : « Dieu l'a béni, le commun des mortels, aussi elle produit la cire et le miel et son fruit est remède de longévité et douceur ». L'abeille

	<p>signifie aussi, mariée travailleuse, résiliente. Elle partage ces valeurs avec la fourmi aussi.</p> <p>La racine : [ZW]</p>
<p>Abetṭac n waman (C.N°02)</p>	<p>Genre : Objet : ustensile</p> <p>Signification :</p> <p>Selon informateur : il signifie « pot à eau », pour boire l'eau.</p> <p>La racine : [BṬC] [N]</p>
<p>Abiduḥ (C.N°03)</p>	<p>Genre : Objet/ ustensile</p> <p>Signification</p> <p>Selon informateur :</p> <p>il signifie « le filtre », et il sert aussi pour conserver les figues sèches. Ustensile aéré.</p> <p>La racine : [BDḤ]</p>
<p>Abuseqqi (C.N°04)</p>	<p>Genre : Objet/ ustensile</p> <p>Signification :</p> <p>Selon informateur : il signifie « pot à soupe», et il sert pour saucer le couscous, notamment..</p> <p>La racine : [BSQ]</p>
<p>Abuyeddu (C.N°05)</p>	<p>Genre : Objet/ ustensile</p> <p>Signification :</p> <p>Le sens selon DALLET J.M., (1982 :60)</p> <p>Abuyeddu (u) : (mc) Ibuyedduten ibuyeduyen (i)//pot spécial pour servir le bouillon de couscous (tel le beurre fondu).</p> <p>La racine : [BGD]</p> <p>Selon informateur : Il signifie « pot à soupe » et sert aussi pour saucer le couscous, notamment durant les fêtes au moment du repas des convives.</p>
<p>Acbayeli (C.N°06)</p>	<p>Genre : Objet/ ustensile</p> <p>Signification : il signifie « jarre à l'huile», il sert pour la préservation de l'huile. Se place dans les endroits sombres et retirés de la maison pour protéger l'huile de la lumière.</p> <p>La racine : [CBL]</p>

<p>Acmux n waman (C.N°07)</p>	<p>Genre : Objet/ ustensile Signification : Le sens selon DALLET J.M., (1982 :96) Acmux (we) icmax (ye)//cruche (pour l’huile, eau) moins emple que acbali. La racine : [CMX] Selon informateur : Il signifie « la cruche » servant à puiser de l’eau.</p>
<p>Adayenin (C.N°08)</p>	<p>Genre : Objet Signification : (Parfois addaynin, iduynan (i) dans la maison traditionnelle espace fermé, en contre-bas, en pierre commune, réservé au bétail. Ici, c’est le fumier (la bouse de vache par excellence) du bétail qui est concerné. Il rentre dans la cuisson de la poterie, un excellent combustible, une fois séché.</p>
<p>Afaraḥ umsiḥ (C.N°09)</p>	<p>Genre : Objet/ ustensile Signification : Selon informateur : il signifie « plat à cuire la galette». La racine : [FRḤ] [MSḤ]</p>
<p>Afaraḥ n temtunt (C.N°10)</p>	<p>Genre : Objet/ ustensile Signification : Le sens selon DALLET J.M (1982 :526). Tamtunt : tamtunt, levain, tumtunin (te)//galette levée : pate avec le vain. Selon informatur : il signifie « plat à cuire la galette levain». La racine : [FRḤ] La racine : [MTN]</p>
<p>Afus (C.N°14)</p>	<p>Genre : membre Signification : Le sens selon DALLET J.M., (1982 :232) Afus, ifassen (i)//main membre antécieure/ La racine : [FS]</p>

<p>Akufi (C.N°18)</p>	<p>Genre : Objet/ ustensile Signification : Le sens selon DALLET J.M., (1982 :397),il signifie « grenier domestique», il sert pour la conservation des céréales et des figes sèches.. Ikufan (i) jarre à provision d’orge, fèves, de figes sèches.La racine : [KF]</p>
<p>Aqemmuc (C.N°23)</p>	<p>Genre : membre Signification : Le sens selon DALLET J.M (1982 :666) :aqemmuc (u), iqemmac (i), iqemmucen (i)//bouche (ouverture) La racine : [QMC]</p>
<p>Leqsed n zzit (C.N°44)</p>	<p>Genre : Objet/ ustensile Signification : leqsed//but, intention. La racine : [QSD] Le sens selon DALLET J.M (1982 :683) : ustensile traditionnel en poterie, pour servir l’huile.</p>
<p>Lmaḥbes (C.N°49)</p>	<p>Genre : ustensile. Signification : Le sens selon DALLET J.M (1982 :302) : Lmeḥbes lemḥabes//pot de chambre – pot à fleurs. La racine : [HBC].</p>
<p>Lmetred (C.N°51)</p>	<p>Genre : Objet/ustensile Signification : Le sens selon DALLETJ.M (1982 :828) : Lemtared//plat à pied, coup La racine : [TRD].</p>
<p>Lmesbaḥ (C.N°52)</p>	<p>Genre : Objet/outil Signification : Le sens selon DALLET J.M (1982 :805) :Lmesbaḥ//Lampe : chandelier. La racine : [ŞBH]</p>

<p>Lqaε (C.N°54)</p>	<p>Genre : Objet Signification : Le sens selon DALLET J.M., (1982 :691) : Fond, dépôt d'un liquide //Résidu. La racine : [Qɛ]</p>
<p>Nafax (C.N°55)</p>	<p>Genre : Objet/ustensile Signification : Le sens selon DALLET J.M., (1982 : 805).Il signifie « Brasero», chauffage du foyer berbère. La racine : [NFX]</p>
<p>Tabaqit (C.N°59)</p>	<p>Genre : Objet/ ustensile Signification : Le sens selon DALLETJ.M., (1982 :36).Tabaqit (TB) Tibaqiyin (TB) // grand plat en terre (pour rouler le couscous pour le ser (ice, etc...)). La racine : [BQ]</p>
<p>Tabuqalt n tlatan yebuđen (C.N°60)</p>	<p>Genre : Objet/ ustensile Signification : Le sens selon DALLET J.M., (1982 :38) : Tabuqalt (TB) tu=ibuqalin (TB) Dimin du précède. Ibuđen La racine : [BQL] [BD]</p>
<p>Tabaqit-n Yaḥbuben (C.N°63)</p>	<p>Genre : Objet/ ustensile Signification : Le sens selon DALLET J.M., (1982 :36). Tabaqit (TB) Tibaqiyin (TB) (grand plat en terre) La racine : [BQ] Tabaqit n yaḥbuben : Plat servant à pour la préservation des figues sèches</p>
<p>Tabiduḥt n waman (C.N°64)</p>	<p>Genre : Objet/ ustensile Signification : Il signifie (pichet), il sert pour conserver de l'eau. La racine : [BDḥ], [N].</p>

<p>Tabiduḥt n Tasemt (C.N°65)</p>	<p>Genre : Objet/ ustensile Signification : Il signifie (pot à graisse), servant à conserver de graisse. La racine : [BDḤ], [SM].</p>
<p>Tabuqalt (C.N°66)</p>	<p>Genre : Objet/ ustensile Signification : Le sens selon DALLET J.M., (1982 :38).Tabuqalt (TB), Tibuqalin (TB)//Dimin du précédés. La racine : [BQL].</p>
<p>Tachiḥt (C.N°68)</p>	<p>Genre : Objet/ ustensile Signification : Il signifie « Tirelire », pour économiser les pièces de monnaie. La racine : [CH].</p>
<p>Tacbrit (C.N°69)</p>	<p>Genre : Objet/ ustensile Signification : Il signifie « petite jarre », pour conserver l'eau, conserver les pois chiches. La racine : [CBR].</p>
<p>Tadimt (C.N°70)</p>	<p>Genre : Objet/ ustensile Signification : Le sens selon DALLET M.J., (1982 :143).Tadimt, Tadima (te) bouchon, couvercle//les deux rebonds extérieures du trousse-quin de bout (v.fi y) La racine : [DM].</p>
<p>Tafeggact (C.N°74)</p>	<p>Genre : Objet/ ustensile Signification : Il signifie « lampe à l'huile », s'utilise comme moyen d'éclairage. La racine : [FGC].</p>
<p>Tagdurt n usendu (C.N°77)</p>	<p>Genre : Objet/ ustensile Signification : Le sens selon DALLET J.M., (1982 :206).tagdurt/usendu, sendu (faire former son beurre), tasendut pl, tisendwin « beure frais » La racine : [WD, WDW].</p>

<p>Taqbuct n yejejjigen (C.N°82)</p>	<p>Genre : Objet/ ustensile Signification : Le sens selon DALLET J.M., (1989 :362) Taqbuct (te) tiqbucin (ge) petit pot de terre. La racine : [QBC] Selon DALLET J.M., (1982 :362) Ijeğğigen , tijeğğigen (i)// Fleurs. La racine : [JG]</p>
<p>Taqduht ifelfel (C.N°83)</p>	<p>Genre : Objet/ ustensile Signification : Il signifie « assiette pour piment », pour conserver manger du piment pisé avec de la galette. La racine : [GDĤ] [fL]</p>
<p>Taqbudt n uyefki (C.N°84)</p>	<p>Genre : Objet/ ustensile Signification : Le sens selon DALLET J.M., (1982 :638) Taqbuct (te), tiqvucin (ye) petit pot de terre, (haut 15 cm env) pour l'eau, le lait. La racine : [QBC] Le sens selon DALLET J.M., (1982 :96). Ayefki : ayefki, lait frais. La racine : [FK]</p>
<p>Tarhalit (C.N°86)</p>	<p>Genre : Objet/ ustensile Signification : Le sens selon DALLET J.M., (1982 :718),Tarhalit (te), tirehḥulay (te) grande hotte, seaux ou en baguettes d'olivier. La racine : [RḤL]</p>
<p>Tasebbalt (C.N°87)</p>	<p>Genre : Objet/ ustensile Signification : Selon informateur : Il signifie « grande jarre » servant pour conserver de l'eau ou même de l'huile ou des céréales. La racine : [SBL]</p>

<p>Taxcact (C.N°89)</p>	<p>Genre : Objet/ ustensile Signification : Il signifieTaxcact « courge, citrouille » et une fois travaillée, sert à l'eau ou traitement de lait La racine : [XC]</p>
<p>Tibaqiyin Timcurak (C.N°92)</p>	<p>Genre : Objet/ ustensile Signification : il signifie les plats mixtes La racine : [BQ] [CRK]</p>
<p>Tibaqiyin timeraqmin (C.N°93)</p>	<p>Genre : Objet/ ustensile Signification : Selon informateur : Il signifie le plat de décoration. Il se met pour décorer la maison traditionnelle. La racine : [BQY] [RQM].</p>
<p>Tuggict d seksut (C.N°104)</p>	<p>Genre : Objet/ ustensile Signification : il signifie marmite et couscoussier, sert pour la cuisson de la sauce et du couscous. La racine : [GC] [KS]</p>
<p>Amellal (C. N°19)</p>	<p>Genre : matériau Signification : Le sens selon HADDADOU M.A., (2006.2007 :127).Amellal, pl : imellalen « blanc, de couleur blanc ». La racine : [ML]. Selon informateur : terre blanche servant de colorant naturel pour blanchir la poterie. S'utilise aussi pour peindre en blanc, lamaison traditionnelle. Le termese dit aussi « tumlilt ».</p>
<p>Afegrun (C.N°11)</p>	<p>Genre : matériau Signification : Selon informateur : il signifie « argile brute », on mélange de l'argile brute avec de l'argile simple pour extraire une sorte de pâte pour fabriquer des ustensiles plus résistants. Se dit aussi « afrur » La racine : [FGR]</p>

<p>Afrur (C.N°12)</p>	<p>Genre : Matériau Signification : Selon informateur : il signifie « la chamotte », afrur c'est du concassé des anciens ustensiles que l'on utilise en poterie. Une forme de recyclage. La racine : [FR]</p>
<p>Afsar (C.N°13)</p>	<p>Genre : modelage, pétrissage Signification : Selon Informateur : Étendre l'argile pour sécher et la rendre prête à travailler. La racine : [FSR]</p>
<p>Agedi (C.N°16)</p>	<p>Genre : minéral Signification : Le sens selon DALLET J.M., (1989 :252) : (Wegdi) gediel, igedyen (i)//trou pour planter les arbres La racine : [GDY] Selon Informateur : gisement d'argile</p>
<p>Akal yelhan (C.N°17)</p>	<p>Genre : Matériau Signification : Le sens selon DALLET J.M., (1982 :401) Akal, terre (élément, matière). La racine : [KL] Selon informateur : sorte d'argile très malléable. Argile de premier choix.</p>
<p>Amsal (C.N°20)</p>	<p>Genre : Modelage Signification : Le sens selon HADDADOU (2006.2007 :133) : Amsal (pl), imsal « poterie (cha). La racine : [MSL] Selon informateur : l'action de pétrissage et de modelage de la poterie. Se dit aussi pour l'action de finissage et de polissage. L'outil se dit asemsel</p>

<p>Amezay (C.N°21)</p>	<p>Genre : Modelage Signification : Le sens selon DALLET J.M., (1982 :531) Emzi, imezzi, amezay//polin, lisser//être poli, lissé... La racine : [MZY] Selon informateur : action de polissage. L’outil se dit azemzi</p>
<p>Areqam (C.N°25)</p>	<p>Genre : Décoration Signification : Le sens selon DALLET J.M., (1982 :732) : erqem, ireqqem, arqam, amerqum//dessiner : colorier. La racine : [RQM] Selon informateur : action de décorer la poterie. Faire des dessins sur la poterie.</p>
<p>Azemzi (C.N°39)</p>	<p>Genre : outil Signification : Le sens selon DALLET J.M., (1982 :531) Izemyayen (ye)//galet, pierre ou objet qui sert à polir. La racine : [HZY] Selon informateur : pierre de rivière servant au polissage de la poterie. Se dit aussi pour l’action de finissage et de polissage. L’outil se dit asemsel</p>
<p>Azru leqasaḥ (C.N°30)</p>	<p>Genre : matériau Signification : Le sens selon HADDADOU M.A., (1982 :239) Azru (pl), izra « rocher, grosse pierre). Tazrutt (pl) tizra (pierres, petites pierres) La racine : [ZR] [QSH] Selon informateur : Pierre de silex, solide et tranchante, s’utilise durant le pétrissage.</p>
<p>Imced (C.N°36)</p>	<p>Genre : Matériau Signification : Le sens selon DALLET (1982 :482) Imced/yettmedaḥ ur yemciḥ, amcaḥ, tumecḍin, tamecḍawt// peigner</p>

	<p>La racine : [MCD]</p> <p>Selon informateur : une sorte de peigne, un râteau grossier pour préparer l'argile.</p>
<p>Inziz (C.N°37)</p>	<p>Genre : outil</p> <p>Signification :</p> <p>Le sens selon DALLET J.M.,(1982 :591)</p> <p>Inziz (ye), Inzizen (ye), crin long (de mulet de cheval)</p> <p>La racine : [VZ]</p> <p>Selon informateur : une espèce de mèche servant comme pinceau à décorer et à dessiner sur la poterie.</p>
<p>Lhıd (Iri) (C.N°38)</p>	<p>Genre : Modelage</p> <p>Signification :</p> <p>Le sens selon DALLET J.M., (1982 :349) Lhıd (pl) lehyud//mur</p> <p>La racine : [HYD]</p> <p>Selon informateur : élévation des bords de l'objet en cours de façonnage.</p>
<p>Lmeyri (C.N°50)</p>	<p>Genre : matériau</p> <p>Signification :</p> <p>Le sens selon DALLET J.M., (1982 :509) :terre rouge qui sert à la décoration des poteries.</p> <p>La racine : [MYR]</p> <p>Selon informateur : une espèce de terre qui donne un coloris gris entrant dans la décoration de la poterie.</p>
<p>Usbu (C.N°57)</p>	<p>Genre : matériau</p> <p>Signification :</p> <p>Selon informateur : Terre noir qui sert à la décoration des poteries. C'est aussi une espèce d'argile noire qui a beaucoup de valeur.La racine : [SB]</p>
<p>Tabladt (C.N°59)</p>	<p>Genre : outil</p> <p>Signification :</p> <p>Le sens selon DALLET J.M., (1982 :23)</p> <p>Tabladt (te) tıbladın (te) dalle de pierre.</p> <p>La racine : [BLD]</p>

	<p>Selon informateur : espèce de dalle naturelle en pierre servant de piédestal durant le pétrissage et le modelage de la poterie.</p>
<p>Tafeza (C.N°72)</p>	<p>Genre : Matériau</p> <p>Signification : Le sens selon DALLET., (1982 :23) Ce sont les petits cailloux qu'on sort de la boue.</p> <p>La racine : [FZ]</p> <p>Selon informateur : une espèce de pierre friable, concassable qu'on mélange à l'argile pour en faire des ustensiles très solides.</p>
<p>Taħbult (C.N°75)</p>	<p>Genre : Modelage</p> <p>Signification : Le sens selon DALLET J.M., (1982 :300) Tiħbulin (te) // galettes, beignets, objet rond et plat.</p> <p>La racine : [HBL]</p> <p>Selon informateur : une opération de façonnage de l'assise du futur ustensile en poterie. Une espèce de base sur laquelle s'élève le futur objet en poterie.</p>
<p>Tizgi (lexla) (C.N°76)</p>	<p>Genre : mine</p> <p>Signification : Le sens selon DALLET J.M., (1982 :896). Lexlawi//compagnes, champs</p> <p>La racine : [XL]</p> <p>Selon informateur : lieu d'extraction de l'argile. Lieu de cuisson des objets en poterie.</p>
<p>Talaxt tasmađt (C.N°79)</p>	<p>Genre : Matériau</p> <p>Signification : Le sens selon HADDADOU M.A., (2006.2007 :196 37). Talayt, sgsple, terre humide, terre fertile limon, vase borbier, tallayt, boue terre glaise. Tasemmađ (pl) tismađin, tasmađi, fraîcheur.</p> <p>La racine : [DLY] [MĐ].</p> <p>Selon informateur : Espèce d'argile connue pour ses propriétés de garder la fraîcheur. Contraire de l'argile réfractaire.</p>

<p>Talaxt n lhamu (C.N°80)</p>	<p>Genre : Matériau Signification : Le sens selon HADDADOU M.A., (2006.2007 :37).Argile chaude utilisée pour fabriquer des ustensiles pour garder les aliments chauds. La racine : [LX] [LḤM]. Selon informateur : Espèce d'argile connue pour ses propriétés de garder la chaleur. Une espèce d'argile réfractaire.</p>
<p>Talaxt (C.N°81)</p>	<p>Genre : Matériau Signification : Le sens selon HADDADOU M.A., (2006.2007 :37). Talayt sgspl « terre humide, terre fertile limon, vase borbier, talayt boue terre glisse ». La racine : [DLY]. Selon informateur : terre malléable utilisable pour fabriquer et façonner des objets en poterie.</p>
<p>Ticicin (C.N°94)</p>	<p>Genre : combustible Signification : Selon informateur : Combustible fait de bouse de vaches mélangée à de la paille et façonné comme des galettes, une fois séchées deviennent très réfractaires, s'utilisent lors de la cuisson de la poterie. La racine : [C].</p>
<p>Imaqaden (C.N°35)</p>	<p>Genre : combustible Signification : Selon informateur : Il s'agit des matériaux utilisés comme combustible lors de la cuisson des objets en poterie. LA racine : [QD]</p>
<p>Isyaren (C.N°39)</p>	<p>Genre : combustible Signification : Selon informateur : Bois de chauffage pour la cuisson des objets en poterie. La racine : [SY]</p>
<p>Lkanun (C.N°47)</p>	<p>Genre : four Signification : Selon informateur : C'est un four traditionnel pour la cuisson des</p>

	objets en poterie. La racine : [LKN]
Uyud (C.N°56)	Genre : four, brasier Signification : Selon informateur : Dépôt du brasier pour cuire les objets en poterie. La racine : [GD]
Tuqda (C.N°105)	Genre : Cuisson Signification : Le sens selon DALLET J.M., (1989 :647). Cautérisation : brûlure// cuisson de la poterie artisanale. La racine : [GD] Selon informateur : Opération de cuisson des objets en poterie.

Conclusion

De ce qui précède, nous constatons que les termes simples de notre corpus relatifs à la poterie objet de notre corpus d'étude sont majoritaires avec un taux de 68,57%. Les termes composés représentent le reste avec 31,42%. Nous avons aussi constaté que le taux des termes de lexique féminins est de 45,71% celui des termes masculins est de 54,29%. Le pourcentage des termes des noms singulier est de 91,34%, contre 8,57,38% pour ceux des .noms pluriel. Nous avons remarqué aussi que la majorité de ce lexique est d'origine berbère représentant plus de 85,71%. L'analyse lexicale nous montre une richesse du vocabulaire traitant tant les matériaux, que les ustensiles ou les activités et aussi le symbolisme.

Chapitre II

Analyse sémantique

Introduction :

En linguistique, la sémantique est la discipline ou la science qui étudie les traitements des sens des mots, elle permet de décoder le message et le rendre intelligible. Avant d'entamer l'analyse sémantique, nous considérons qu'il est utile de rappeler quelques définitions de la sémantique ainsi que pour ses quelques concepts de base afin de faciliter la compréhension de notre travail au potentiel lecteur.

MOUNIN G., (1974 :128) définit la sémantique comme : « *une partie de la linguistique qui étudie le sens ou le signifié des unités lexicales tantôt en liaison avec leurs signifiants (lexicologie, lexicographie), tantôt en eux-mêmes (c'est alors la néologie)* ». Il rajoute que « *La sémantique s'occupe de l'étude des significations en linguistique. C'est une partie de la linguistique qui traite de la signification et de l'évolution du sens des mots* ». (1974 :293).

DUBOIS J., (1989 :431), quant à lui, il la définit comme « *la partie de la linguistique qui étudie le sens ou le signifié des unités lexicales* », *comme elle est aussi un moyen de « représentation du sens des énoncés ».*

Ainsi, l'analyse sémantique dans une étude lexicale, en général, constitue une étape primordiale dans l'interprétation du mode de dénomination, ainsi que pour déterminer les types de désignation de ces derniers. En ce sens, TOURATIER.C., (2000 :8) : stipule que « *la sémantique est un mot qui a été inventé par le linguistique français MICHIL Bréal pour désigner « les lois qui président à la transformation des sens ... ».*

II.1. Les relations sémantiques et les relations lexicales :

Dans le lexique berbère, il existe des relations sémantiques entre les mots Selon SADIQI F., (1997 :241) en affirme que « *les relations paradigmatiques dites aussi verticales couvrent différents regroupements de ces des mots qui se substituent généralement les uns aux autres dans des contextes syntaxiques donnés* ».

II.1.1 La synonymie :

La synonymie c'est une relation entre deux mots ou expressions synonymes. LEHMANN A., (2000 :54), dit que « *la synonymie est la relation d'équivalence sémantique entre deux ou plusieurs unités lexicales et dont la forme diffère* » et que « *la synonymie désigne des mots de formes différentes qui ont sensiblement le même sens* ».

Exemples :

- Tarəhalit → Ljefna
- Tuggict d seksut → Tasilt d seksut.
- Abettac n waman → Sədel n waman.
- Afaarah → Təjin.

II.1.2. La métaphore :

C'est un procédé de langage (figure, trope) qui consiste dans une modification de sens (terme concret dans un contexte abstrait) par substitution analogique.

Selon LEHMANN A., (2000 :79) : « *la métaphore est un trope par ressemblance qui consiste à donner à un mot un autre sens en fonction d'une comparaison implicite* ».

Selon BERKAI A.A., (2007 :29) ajoute que : « *la métaphore c'est l'affection d'une nouvelle notion à une dénomination qui existe déjà et dont le référent est en rapport de ressemblance ou de similitude avec le référent de la nouvelle notion* ».

- **Exemple :**

Aqgeru n uyyul → Aqgeru n bayyul.

Sens : Tête du singulier et le symbole en forme de cette dernière.

Dans ce qui suit, nous abordons le traitement sémantique de notre corpus.

II.2. Traitement sémantique du corpus**II.2.1 Les noms simples**

***Abiduh[Le filtre] (C.N°03), Racine [BDH]. :** C'est un nom simple, masculin singulier.

Selon l'informateur : Il signifie un ustensile fabriqué en argile qui s'utilise pour conserver des figes sèches.

***Abusqqi[Soupière](C.N°04), Racine [BSQ] :** Nom simple, masculin singulier.

Selon l'informateur ; Il signifie pot à soupe fait d'argile et servant à présenter la soupe.

***Abuyeddu [Soupière] (C.N°05), Racine [BGD]. :** Nom simple masculin singulier. Ustensile de cuisine kabyle traditionnel, il est fait en argile. Il sert à servir la soupe ou la sauce pour le couscous lors des fêtes.

Selon l'informateur : il signifie pot à soupe fait en argile pour servir de la sauce.

Selon DALLET J.M., (1982 :60), abuyeddu (u) : (nc) Ibuyedduten, Ibuyeduyen // pot spécial pour servir le bouillon de couscous et le beurre fondu.

***Acbayli [Grand jarre] (C.N°06), Racine [CBL]. :** C'est un nom simple masculin singulier.

Selon l'informateur : Il signifie grande jarre à l'huile qui sert à préserver l'huile.

***Adayenin [Etable] (C.N°08), Racine [DYN]. :** C'est un nom simple masculin singulier.

Selon DALLET J.M., (1982 :166) parfois addaynin, iduynan (i) dans la maison traditionnelle espace fermé, en contre bas de la pierre commune réservé au bétail. Ici, c'est le fumier (la bouse de vache par excellence) du bétail qui est concerné. Il rentre dans la cuisson de la poterie, un excellent combustible, une fois séché.

***Afegrun [Argile brute] (C.N°11), Racine [FGR]. :** C'est un Nom simple masculin singulier.

Selon l'informateur : Il signifie « argile brute », on mélange de l'argile brute avec argile simple pour extraire une sorte de pâte pour fabriquer des ustensiles plus résistants. Se dit aussi « afrur ».

***Afrur [La chamotte] (C.N°12), Racine [FR]. :** Nom simple masculin singulier.

Selon informateur. Il signifie la chamotte « afrur », c'est du concassé des anciens ustensiles que l'on utilise en poterie. Une espèce de recyclage des ustensiles cassés et hors d'usage.

***Afsar [Le fait d'entendre] (C.N°13), Racine [FSR]. :** Nom simple masculin singulier.

Selon informateur : il s'agit d'une étape où on étend l'argile pour sécher puis la travailler.

***Afus [Le fait d'entendre] (C.N°14), Racine [FS]. :** Un nom simple masculin singulier.

Selon DALLET J.M., (1982 :232) : afus, ifassen (i)//main nombre entre i eure.

***Agelzim[Le piochait] (C.N°15), Racine [GLZM]. :** Nom simple masculin singulier.

Selon informateur : outil agricole très commun dans les campagnes de kabyle.

Selon DALLET J.M., (1982 : 259), Agelzim (v), igelzyam, iyelzyam // hache, pioche. // Pièce de fer de la roue à aube sur la meule volante.

***Agedi [Lieu ou creuse l'argile]Racine [GDY] :** Nom simple masculin singulier.

Selon DALLET J.M., (1982 :252) : (wegdi) gediel, igedyen (i)// trou pour planter des arbres.

Selon l'informateur : c'est un lieu d'où on extrait l'argile, une mine d'argile.

***Akufi [Grenier domestique] (C.N°18), Racine [KF].:** Nom simple masculin singulier.

Selon l'informateur :Il signifie « grenier domestique », il sert pour la conservation des céréales et des figes sèches.

Selon DALLET J.M., (1982 : 397) : Ikufan(i), jarre a provision sèches (orge, fèves, caroubes, figes) très grande.

***Amellal [Colorant blanc] (C.N°19), Racine [ML]. :** Nom simple masculin singulier.

Selon HADDADOU M.A., (2006.2007 :127). Amellal, pl : imellalen, blanc de couleur, blanc.

Selon l'informateur : terre blanche servant de colorant naturel pour blanchir la poterie. S'utilise aussi pour peindre en blanche, la maison traditionnelle. Le terme dit aussi « tumlilt ».

***Amesal [Modelage] (C.A.B.N°20),Racine [MSL]. :** Nom simple masculin singulier.

Selon l'informateur :opération de pétrissage et de modelage de la poterie, se dit aussi pour l'action de finissage et de polissage. L'outil se dit « asemsel ».

Selon HADDADOU M.H., (2006.2007:133), amsal (pl) imsal « poterie » (cha),

***Amezay[Le fait de lisser] (C.N°21),Racine [MZY]. :** Nom simple masculin singulier.

Selon informateur : action de polissage. L'outil se dit « azemzi ».

Selon DALLET J.M., (1982 :531) : Emzi, imezzi, amzay//polir/lisser//être poli, lissé.

***Aqemmuc [Ouverture] (C.N°23), Racine [QMC]. :** Nom simple masculin singulier. Ici, il signifie la bouche de l'ustensile (akufi, tasebbalt etc...)

Selon DALLET J.M., (1982 :666): aqemmuc, (u) iqemmac (i), iqemmucen (i)// bouche ouverture.

***Ayerbal [Le tamis](C.N°24), Racine [YRBL]. :** Nom simple masculin singulier.

Selon informateur : c'est un outil de roulage et de calibrage de couscous.

Selon DALLET J.M., (1982 :624), ayerbal (v) iyarbalen (i) iyarbalen //crible à sable, grand tamis.

***Areqqam [Décoration] (C.N°25), Racine [RQM]. :** Nom simple masculin singulier.

Selon informateur : action de décorer la poterie. Faire des dessins sur la poterie.

Selon DALLET J.M., (1982 :732), erqem, ireqqem, arqam anerqum//Dessiner, colorier.

*** Aruṭṭa [Marteau] (C.N°27) Racine [RT]. :** Nom simple masculin singulier.

Selon informateur : C'est une espèce de massette pour concasser l'argile brute.

***Azemzi [Pierre de lissage](C.A.B.N°29), Racine [MZY]. :** Nom simple masculin singulier.

Selon informateur : pierre de rivière servant au polissage de la poterie. Se dit aussi pour l'action de finissage et de polissage.

Selon DALLET J.M., (1982 :531) izemzayen (ye)//galet pierre ou objet qui sert à polir.

***Idurar [Montagne] (C.N°31), Racine [DR]. :** Nom simple masculin pluriel.

Selon Informateur : c'est un symbole, la montagne si près du ciel.

***Ijeḡḡigen [Les fleurs](C.N°32), Racine [JG].:** Nom simple pluriel féminin.

Selon DALLET J.M., (1982 : 362) : Ijejjig, ijejjigen i « fleurs »

*** Ifrac [Oiseaux] (C.A.B.N°33), Racine [FRX].:** C'est un mot simple masculin pluriel.

Selon informateur : « l'oiseau vole et survole les cieux, il n'y a plus de distance entre lui et Dieu. Bien menu et plein de sagesse ».

Selon DALLET J.M., (1982 :229) : afrux (ifrax) petit oiseau, poussin.

***Ilan [Le travail achevé] (C.N°34), Racine [L].** : Nom simple masculin, pluriel.

Selon informateur : c'est un cadre placé à la fin du symbole.

*** Imaqaden [Les matériaux et outils d'allumage du feu] (C.A.B.N°35), Racine [QD].**:Nom simple pluriel masculin

Selon informateur : le nécessaire pour allumer le brasier de cuisson des objets en poterie.

***Imceḍ [Petite planchette taillée et polie](C.N°36), Racine [MCD].** : Nom simple masculin singulier.

Selon informateur : une sorte de peigne, un râteau grossier pour préparer l'argile.

Selon DALLET J.M., (1982 :482), Imecced/ imecced/yettemcaḍ, ur yemciḍ, amcaḍ, timecḍin, tamecḍawt//peignes.

***Inziz [Pinceau] (C.N°37),Racine [NZ].**:Nom simple masculin singulier.

Selon informateur : une espèce de mèche servant comme pinceau à décorer et à dessiner sur la poterie.

Selon DALLET J.M., (1982 :591) : Inziz (ye) Inzizen (ye) (erin) long (de mulet de cheval).

*** Iri, lḥiḍ [coté](C.N°38), Racine [HYD].**: Nom simple masculin singulier qui signifie.

Selon informateur : élévation des bords de l'objet en cours de façonnage.

Selon DALLET J.M., (1982 : 349), Lḥiḍ(pl) : leḥyuḍ//mur.

***Isyaren [Bois de figuier](C.N°39),Racine [SYR].**:Nom simple masculin pluriel

Selon informateur : bois de chauffage pour la cuisson des objets en poterie.

***Iyalen [Flèches] (C.N°40),Racine [YL].** : Nom simple masculin pluriel.

Selon informateur : « Ainsi le veut le Très Haut, auteur de monts, des cieux et des eaux ». Le dessin signifie les pics des montagnes, aussi la rudesse des montagnards.

Selon HADDADOU M.A., (2006.2007 :157), Iyil (pl) : iyallen, chame, tiyes restant, la maison de paille longue (MC), chaumes.

***Itij [Soliel](C.A.B.N°42), Racine [TJ]. :** Un nom simple singulier.

Selon informateur : « soleil éblouissant de la lumière source de vie et de chaleur ».

***Izrem [serpent] (C.N°43), Racine [ZRM].:** Un nom simple masculin singulier.

Selon informateur : reptile sans membre aux fatales morsures, il rampe, siffle et crache la mort. Avertissement apparent à l'ennemi.

Selon DALLET J.M., (1982 :957) : Azrem (we), izerman (i)//serpent.

***Lbabur[Le bateau](C.N°45), Racine [BR]. :** Un nom simple singulier masculin.

Selon informateur: « Symbole de liberté, quand un bateau vogue dans l'eau, emportant des joies et des maux ».

Selon DALLET J.M., (1982 :40) Lbabur, lbaburat, lembaber//pa-que bot //réchaudet tout appareil à chaleur à partir de liquide inflammable.

***Lbraq [Foudre] (C.N°46), Racine [BRQ].:** Nom simple masculin singulier.

Selon informateur : Foudre, le ciel grande sa lumière, la foudre déchire le ciel chargé de fiel et foudroie la tête des mortels.

Selon DALLET J.M., [1982 :49], cool, mase//éclaire un air des éclairs.

***Lkanun [Le foyer] (C.N°47), Racine [LKN]. :** Nom simple masculin singulier.

Selon informateur : c'est un four traditionnel qu'ils utilisent pour cuisiner avec des ustensiles en poterie.

***Lkiked [/] (C.A.B.N°48), Racine [LKD].:** Nom simple masculin singulier qui signifie.

Selon informateur : un symbole représentant la fin des travaux.

***Lmaḥbes [Pot de marié] (C.N°52), Racine [ḤBS].:** Nom simple masculin singulier.

Selon DALLET J.M., (1982 :302) : Lmeḥbes, lemḥabes//pot de chambre, pot à fleurs.

***Lmayri [Clorant rouge] (C.N°50),Racine [LYR].:** Nom simple masculin singulier.

Selon DALLET J.M., (1982 :509) : terre rouge qui sert à la décoration des poteries.

***Lmtreḍ [Pot pied](C.N°51),Racine [TRD]. :** Nom simple masculin singulier

Selon DALLET J.M., (1982 :828) : Lemtared// plat à pied

***Lmesbaḥ [Chandelier](C.N°52),Racine [SBḤ]. :** Nom simple masculin singulier.

Selon D J.M., (1982 :808) : Lmesbaḥ//lampe, chandelier.

***Lqaε [Fond d'objet] (C.N°54), Racine [QḤ].:** Nom simple masculin singulier.

Selon DALLET J.M., (1982 :691) : fond dépôt d'un liquide // résidu.

***Nafax [Brasero](C.N°55), Racine [NFX].:** Nom simple masculin singulier.

Selon informateur : Il signifie chauffage du foyer berbère.

***Uyud [L'endroit où on fait la cuisson] (C.N°56),Racine [YD]. :** Nom simple masculin singulier.

Selon DALLET J.M., (1982 :648) : Trou à cuire la poterie (creusé dans le sol).

***Usbu [Colorant noir](C.N°57), Racine[SB]. :** Nom simple masculin singulier.

Selon informateur : terre noire qui sert à la décoration des poteries. C'est aussi une espèce d'argile noire qui a beaucoup de valeur.

***Sensla[chaine](C.N°58), Racine [SNSL]. :** Nom simple féminin singulier.

Selon informateur : Ce symbole représente la chaîne du cou, engagement, mariage.

***Tabaqit [Plat] (C.N°59),Racine [BQ]. :** Nom simple féminin singulier.

Selon informateur: il signifie un plat où on sert du couscous.

Selon DALLET J.M., (1982 :36) : Tabaqit (TB), tibaqiyn (TB)//grand plat en terre pour rouler le couscous et pour le servir une fois cuit.

***Tablaḥlaḥt [Lézard] (C.N°61), Racine [BLḤ]. :** Nom simple féminin singulier.

Selon informateur : « paresseusement, il se prélassait au soleil entre les vieux murs où dans les près ».

Selon DALLET J.M., (1982 :24) : tableḥlaḥt (tb)//Lezard.

***Tabzimt [Fibule] (C.N°62), Racine [BZM]. :** Nom simple féminin signifie.

Selon informateur : une broche en argent portée par une femme kabyle. Elle se met sur la tête ou sur les vêtements.

Selon DALLET J.M., (1982 : 63) : Abzim (we) ar.v.abzim.FZM tabzimt (f), ibzimen (ye)//Broche en argent.

***Tabuqalt [Cruche] (C.N°66), Racine [BQL].:** Nom simple féminin.

Selon DALLET J.M., (1982 :38) : tabuqalt (tb), tibuqalin (tb)//

***Tablaḍt [La pierre] (C.N°67), Racine [BLḌ]. :** Nom simple féminin singulier.

Selon DALLET J.M., (1982 :23) : Tablaḍt (te), tibraḍin (te), dalle de pierre.

***Tacbrit [Petite jarre] (C.N°69), Racine [CBR]. :** Nom simple féminin singulier.

Selon informateur : Il signifie un ustensile en argile cuite pour conserver l'eau, conserver les pois-chiches ou même de l'huile.

***Tachiḥt [Tirelire] (C.N°68), Racine [CḤ]. :** Nom simple féminin singulier.

Selon informateur : Il signifie « Tirelire », pour économiser les pièces de monnaie

***Tadimt [Couvercle] (C.N°70), Racine [DM].:** Nom simple féminin singulier

Selon informateur : c'est un couvercle, sert à couvrir la jarre.

Selon DALLET J.M., (1982 :143) : tadimt, tadima (te), bouchon, couvercle à deux rebords extérieurs pour fermer une jarre.

***Tafareteṭṭut [Papillon] (C.N°71), Racine [FRṬ]. :** Nom simple féminin singulier.

Selon informateur : « papillons aux ailes d'argent, aux couleurs d'or, multicolores, à la splendeur bucolique, si profonde et pathétique ».

Selon DALLET J.M., (1982 :229) : Aferteṭṭu, iferteṭṭa (i) : papillon de nuit (petit papillon).

***Tafeza [Grés](C.N°72), Racine[FZ]. :** Nom simple féminin.

Selon informateur : une espèce de pierre friable, concassable qu'on mélange à l'argile pour en faire des ustensiles très solides.

Selon DALLET., (1982 :23) : Ce sont les petits cailloux qu'on sort de la boue.

***Tafeggact [Lampe de l'huile](C.N°74), Racine [FGC]. :** Nom simple féminin singulier.

Selon informateur : Il signifie« lampe à l'huile », s'utilise comme moyen d'éclairage.

***Taḥbult [Petite boule d'argile](C.N°75), Racine [ḤBL].:** Nom simple féminin singulier.

Selon informateur : une opération de façonnage de l'assise du futur ustensile en poterie. Une espèce de base sur laquelle s'élève le futur objet en poterie.

Selon DALLET J.M., (1982 :300) : Tiḥbulin (te)//galette, beignet, objet rond et plat.

***Tizgi(Laxla) [Champ] (C.N°76), Racine [XL].:** Nom simple féminin singulier.

Selon DALLET J.M., (1982 :896) : Laxlawi //compagnes, champs.

***Talayt [Argile] (C.N°81), Racine [DLY]. :** Nom simple féminin singulier.

Selon informateur : terre malléable utilisable pour fabriquer et façonner des objets en poterie.

Selon Haddadou M.A., (2006.2007 :37) : Talayt. sgspl «terre humide, terre fertile limon, vase, bourbier, tallayt : boue, terre glisse ».

***Tarḥalit [Grand plat] (C.N°86), Racine [RḤL]. :** Nom simple féminin singulier.

Selon informateur : c'est un plat à rouler ou à préparer le couscous.

Selon DALLET J.M., (1982 :718) : Tarḥalit(te), tiraḥulay(te) grande hotte, seaux ou en baguettes d'olivier.

***Tasebbalt [Grand jarre] (C.N°87), Racine [SBL].:** Nom simple féminin singulier.

Selon informateur : Il signifie « grande jarre » servant pour conserver de l'eau ou même de l'huile ou des céréales.

***Tasarut [clé] (C.N°88), Racine [SR]. :** Nom simple féminin singulier.

Selon informateur : « propriétaire, maitresse, liberté, assurance ».

Selon HADDADOU M.A., (2006.2007 :181) : Tasarut (pl) tisura, clef. p.ext.

***Taxcact [Baratte] (C.N°89),Racine [XC]. :** Nom simple féminin singulier.

Selon informateur : Il signifie « courge, citrouille » et une fois travaillée, sert à l'eau ou traitement de lait.

***Tazemurt [Olivier] (C.N°90), Racine [ZMR]. :** Nom simple féminin singulier.

Selon HADDADOU M.A., (2006.2007 :236) : Azemmur (pl), izemran (olivier sauvage). Signifie résistance, longévité, la bonne santé.

***Tibuxamsatin [Bijou kabyle] (C.N°91), Racine [XMS]. :** Nom simple féminin pluriel.

Selon informateur : Amulette de protection du mauvais œil, des jalousies et du mal.

Signifie aussi femme mariée ayant déjà des enfants.

***Ticicin [Galette sèche de fumier] (C.N°94),Racine [C]. :** Nom simple féminin singulier.

Selon informateur : Combustible fait de bouse de vaches mélangée à de la paille et façonné comme des galettes, une fois séchées deviennent très réfractaires, s'utilisent lors de la cuisson de la poterie.

***Ticṭaḥin [Danseuses](C.N°95),Racine [CDḤ] :** Nom simple féminin pluriel.

Selon informateur : Ce symbole signifie scène de danse traditionnelle kabyle. Bonheur, fêtes, cérémonies joyeuses. Espoir, prospérité et paix.

Selon DALLET J.M., (1982 :78) : Taceṭaḥt (tc) ticeṭaḥin (tc), danseuse (péj).

***Timeqcrin [Epis d'orge] (C.N°98), Racine [QCR]. :** Nom simple féminin pluriel.

Selon informateur : L'épi de blé signifie l'opulence, la prospérité, la longévité (un épi de blé reste vivant plus de 85 ans, quand il est conservé à l'air et à l'ombre et protégé des insectes). Chez les kabyles, il signifie la résistance et la résilience.

***Timeqstin [Les ciseaux](C.N°99), Racine [QS]. :** Nom simple féminin pluriel.

Selon informateur : chez la femme kabyle, il signifie la franche vérité, la défense et l'agressivité verbale. Il signifie aussi l'honnêteté, tout dire, ne rien cacher, ne pas se taire devant la vérité.

Selon DALLET J.M., (1982:682) : Timqssin (tm)//ciseaux.

***Tisist [L'araignée] (C.N°102), Racine : [S]:** Nom simple féminin singulier.

Selon informateur : Tégénaire tissant une toile dans les angles de sa retraite, « Tisist versant des larmes d'opale au cœur des mémoires incultes, si riche de patience de sagesse et d'harmonie ».

Selon DALLET J.M., (1982 :753) : Tisist (ti)// araignée, tisist, l'araignée ya fait sa toile.

***Tizizwit [l'abeille] (C.N°103), Racine : [ZW]. :** Nom simple féminin singulier.

Selon informateur : « Dieu l'a bénie, le commun des mortels aussi, elle produit la cire et le miel, et son fruit est remède de longévité et de douceur, thizizouite qui butine de fleur en fleur, entre dans nos foyers et sur nous veille ».

***Tuqda [cuisson] (C.A.B.N°105), Racine : [QD]. :** Nom simple féminin singulier.

Selon informateur : opération de cuisson des objets en poterie.

Selon DALLET J.M (1982:647) : Cautérisation, brûlure// cuisson de la poterie artisanale.

II.2.2 Les noms composés :

***Aæenqıq n ulyum [Cou de chameau](C.N°01), Racine [LYM].** : Nom composé de deux unités (Aæenqıq et ulyum).

Selon informateur: C'est un symbole qui est peint sur la poterie qui signifie un cou de chameau, pour la grâce et la beauté

Selon HADDADOU M.A., (2006.2007 :115) : ulyum (pl) : ileyman, chameau, talıyemt (pl) : tileymin, chamelle, vieille femme, exposant le cadeau coffrets par le fiancé à sa femme.

***Abetıac n waman [Pot à eau] (C.N°02),Racine [BTC].** : Nom composé de deux unités (Abetıac et waman)

Selon informateur : Un objet ou pot à eau, et sert pour conserver ou boire de l'eau.

***Acemux n waman [Cruche à eau] (C.N°07),Racine [CMX].:** Nom composé de deux unités (Acemux et aman).

Selon informateur : il signifie « la cruche » servant à puiser de l'eau.

Selon DALLET J.M., (1982 :96) : acmux (we) icmax (ye)//cruche pour l'huile, eau, moins ample que acbali.

***Afaraı umsiı [Plat à cuire le pain] (C.N°09),Racine [FRı], [MSı].:** Nom composé de deux unités (afaraı et umsiı)

Selon informateur : Il signifie « plat à cuire la galette ».

***Afaraı tmtunt [Plat à pain levain] (C.N°10),Racine [MIN] [FRı].:** Nom composé de deux unités (afaraı et tmtunt).

Selon informateur : Il signifie « plat à cuire la galettelevain ».

Selon DALLET J.M., (1982 :526) : tmtunt, tametunt, tamtunt, levain, tumtunin (te)//galette levée : pat avec le vain.

***Akal yelhan [Terre malléable] (C.N°17), Racine [KL].** : Nom composée de deux unités (akal et yelhan).

Selon informateur : sorte d'argile très malléable, argile de premier choix.

Selon DALLET J.M., (1982 :401) : akal, terre (élément, matière).

***Aqgeru n uyyul [Tête d'âne] (C.N°22), Racine [QR] [YYL].:** Nom composé de deux unités (aqgeru et ayyul).

Selon informateur : C'est un symbole qui signifie un outil de labour.

Selon DALLET J.M., (1982 : 259): Aqqerru : P.iqerra (i) ailleurs on a aussi aqqerruy, iqqeray//tête. Ayyul (we) avec excuse, distigne : ayyul, iyyal (ge), âne, le sens Aqarru n wayyul.

***Argaz aqbayli aḥurri [L'homme kabyle libre] (C.N°26), Racine [RGZ] [QBL] [ḤR].**
Nom composé de trois unités (argaz et aqbayeli et aḥuri).

Selon informateur : l'homme berbère dit « je te transcrirai dans les symboles de mon identité ».

Selon HADDADOU M.A., (2006.2007 :170) : argaz, aryaz, pl : irgazen (homme, époux).

Selon DALLET J.M., (1982 :462) : aqbayeli/ aqbayeli (we) : iqbayeliyen (ye)/leqbayel// kabyle : un kabyle.

Selon DALLET J.M., (1982 :332) : aḥuri (u), iḥuriyen(i)// enfant ou jeune homme mort sans avoir été marié.

***Azṛu lqasaḥ [Silex] (C.N°30), Racine [ZR] [QSH]. :** Nom composé de deux unités (azṛu et lqasaḥ).

Selon informateur : Pierre de silex, solide et tranchante, s'utilise durant le pétrissage.

Selon DALLET J.M., (1982 :531) : azṛu, (pl), izeṛa (rocher), grosse pierre). Tazrut (pl) tizra (pierres, petite pierres).

***Iyes n yezrem [os olivie](C.N°41), Racine [MS] [ZRM]. :** Nom composé de deux unités (iyes et izrem).

Selon informateur : « Le serpent lunaire aux ondulations dont les mues assimilées à celles des champs, invoquent un nouveau cycle de saison).

Selon DALLET J.M., (1982:629): iyēs, iyēsan /ye//os//. Noyaux.

Selon DALLET J.M., (1982 :957) : azrem (we), izerman (i)//serpent.

***Leqsed n zzit [double décalitre] (C.N°44), Racine [QSD] [Z] :** Nom composé de deux unités (leqsed et zzit).

Selon informateur : Ustensile traditionnel en poterie, pour servir l'huile.

Selon DALLET J.M., (1982 :683) : Leqsed//bout, intention.

***Lemwaji n lebħar [vague de mer] (C.N°53), Racine [MJ] [BħR].:** Nom composé de deux unités (lumaji et lebħar).

Selon informateur : Ce symbole représente la liberté, comme le flux et le reflux de l'eau.

Selon DALLET J.M (1982 :493) : Lmuja, lembaji/lemwaji, vague de mer.

***Tabuqalt n tlata yebuđen [Cruche à trois anes] (C.N°60), Racine [BQL], [BD]. :** Nom composé de trois unités (tabuqalt et tlata et yebuđen).

Selon DALLET J.M., (1982 :38) : tabuqalt (TB), tibuqalin (TB) Dimin du précédé.

***Tabaqit n yaħbuben [plat à figue] (C.N°63), Racine [BQ].:** Nom composé de deux unités (tabaqit et iħbuben).

Selon informateur : plat servant à la préservation des figues sèches.

Selon DALLET J.M., (1982 :36) : tabaqit (TB), tibiaqiyin (TB) grand plat en terre.

***Tabiduħt n waman [pichet] (C.N°64), Racine [BDħ] [M].:** Nom composé de deux unités (tabiduħt et aman).

Selon informateur : il signifie (pichet), il sert pour conserver de l'eau.

***Tabiduħt n tasemt [pot a graisse] (C.N°65), Racine [BDħ] [SM]. :** Nom composé de deux unités (tabiduħt et tasemt).

Selon informateur : il signifie (pot à graisse), servant à conserver de la graisse..

***Tafat n tmeyra [Candélabre] (C.N°73), Racine [F][MYR].:**Nom composé de deux unités (tafat et tamaqra).

Selon informateur : Lumière, vérité, bonheur.

Selon DALLET J.M (1982 :189) : lumière clarté, tafat n teftilt, la lumière d'une lampe à l'huile.

Selon DALLET J.M (1982 :628) :Temeyra, Timeyriwin//fête familiale, (mariage, circoncision, retour du pèlerinage, etc.

***Tagdurt n usendu [Baratte] (C.N°77), Racine [WD], [WDW] [SND].:**Nom composé de deux unités(tagdurt et asendu)

Selon DALLET J.M., 1982 :206) : tagdurt (usendu, sendo « faire former son beure), tarsendut, pl : tisendun « beure frais ».

***Tagdurt n zzit [Double décalitre] (C.N°78), Racine [GDR], [Z].:**Nom composé de deux unités (tagdurt et zzit).

Selon informateur : il sert pour la préservation de l'huile.

***Talyt tasemmaḍt [Argile froide] (C.N°79), Racine [DLY] [SMD]. :** Nom composé de deux unités (talaxt et tasemmaḍt).

Selon informateur : Espèce d'argile connue pour ses propriétés de garder la fraîcheur contraire de l'argile réfractaire.

Selon HDDADOU M.A., (196 :37) Talayt, sgspl « terre humide, terre fertile limon vase borbier, tallayt, boue, terre glisse ».

Selon HDDADOU M.A., (196 :37) Tasemmaḍt, pl : tismaḍin, tasmuḍi, fraîcheur.

***Talayt n lḥamu [Argile chaude](C.N°80), Racine [LY] [LḤM].:** Nom composé de deux unités(talaxt et lḥamu).

Selon informateur : Argile chaude utilisée pour fabriquer des ustensiles pour garder les aliments chauds.

***Taqbuct n yijejigen [pot à fleur] (C.N°82), Racine [QBC] [JG].** : Nom composé de deux unités (taqbuct et ijeğğigen).

Selon DALLET J.M., (1982 :638) : Taqbuct (te), tiqbucin (qe), petit pot de terre.

Selon DLLET J.M., (1982 :362) : ijeğğigen, tijeğğigin (i)//fleur).

***Taqeduht n yifelfel [Assiette de paiement] (C.N°83), Racine [QDH] [FL].** : Nom composé de deux unités (taqeduht et ifelfel).

Selon informateur : il signifie « assiette pour piment) pour conserver, manger du piment pisé avec de la galette.

***Taqebuct n uyefki [Pot à lait] (C.N°84), Racine [QBC] [FK].** : Nom composé de deux unités (taqbuct et ayefki).

Selon DALLET J.M., (1982 :362) : Taqbuct(te), tiqbucin (ye) pot de terre (haut 15cm env) pour le lait.

Selon DALLET J.A., (1982 :96) : Ayefki, ayefki, lait, lait frais.

***Tayrest n tzizwa [La ruche](C.N°85), Racine [YRS] [ZW].** : Nom composé de deux unités (tayrest et tzizwa).

Selon informateur : « Miel pur d'abeilles qui butinent de fleurs en fleurs, ton cou divin, présent du ciel par son délice et sa douceur ».

Selon DALLET J.M., (1982 :628) : Tayrest (te) tiyarsin (te) ruche traditionnelle kabyle fait de plaques de liège.

***Tibaqiyint timcurak [Les plat mixte] (C.N°92), Racine [BQ] [CRK].** : Nom composé de deux unités (tibaqiyin et timcurak).

Selon informateur : Il signifie « les plats mixte ».

***Tibaqiyint timeqranin [Les plat de décoration] (C.N°93), Racine [BG] [RQN]. :** Nom composé de deux unités (tibaqiyin et timraqmin).

Selon informateur : Petits plats pour décorer les maisons traditionnelles.

***Tiḥbuyin n lqahwa [Grain de café] (C.N°101), Racine [ḤBY] [QHW]. :** Nom composé de deux unités (tiḥbuyin n lqahwa).

Selon informateur : « les grains de café ensemencés, ont vaincu une goutte de vie, un puff lie ».

***Tilelli n tmaziyt [Libre amaziy] (C.N°97), Racine [L] [MZY].:** Nom composé de deux unités (tilelli et tamaziyt).

Selon informateur : « liberté je te lis sur ma culture pillée, sur les lignes de ma main et, à l'infini, je te transcrirai dans les symboles de mon identité ».

***Timest n waḍu [Mille patte] (C.N°100), Racine [MS] [Ḍ].:** Nom composé de deux unités (times et aḍu).

Selon informateur : mille pattes, bruler « le feu du vent », « c'est la discorde qui est perdue times n waḍu aux pattes impures ».

***Tinqiḍin ticebḥanin [Les point blanche] (C.N°101), Racine [NQḌ] [CBḤ].:** Nom composé de deux unités (tineqḍin et ticebḥanin).

Selon informateur : Ce symbole signifie flocons (ameččim) de neige .

Selon DALLET J.M., (1982 :57) : Tinqiḍin, tinqqit (tn) tineqqiḍin point de maille, petit trou œillet goutte qui tombe, tache

***Tuggict d seksut [Marmite et couscoussier](C.N°104), Racine [GC] [KS].:** Nom composé de deux unités (tuggict et taseksut).

Selon informateur : Il signifie marmite et couscoussier, servant pour la cuisson de la sauce et du couscous ».

Conclusion :

Dans cette analyse nous concluons qu'il y a beaucoup de relations entre le sens des termes du corpus. Nous avons constaté des convergences entre les explications contenues dans les ouvrages consultés tels que les dictionnaires de DALLET et de HADDADOU, tout comme des divergences avec celles fournies par nos informateurs. Nous avons déduit que le terme peut avoir des significations différentes en fonction du contexte et de la situation.

Conclusion générale

Dans notre travail de recherche, nous avons recueilli un corpus de 105 termes relatifs à la poterie de la localité d'« Agueni Boufal » aux Mâatkas. Nous l'avons traité morphologiquement, lexicalement et sémantiquement.

Ainsi, les résultats obtenus confirment nos hypothèses de départ:

- Les termes recueillis sont de formes simples et composées.
- Ces termes sont de deux nombres: singuliers et pluriels.
- Ils sont de deux genres connus du berbère, à savoir le masculin et le féminin.
- Le lexique recensé est beaucoup plus kabyle qu'emprunté (peu influencé par les langues en contact).
- Ceci nous amène à comprendre que la localité étudiée est fondamentalement kabyle, dont le vocabulaire kabyle est bien conservé malgré la friction avec d'autres langues (notamment l'arabe).
- De l'approche lexicale, nous avons compris que les termes recensés sont de thèmes différents : objets, symboles, modelage, matériaux, cuisson et autres.
- Ainsi, la poterie kabyle se révèle véhiculatrice d'un vocabulaire riche et multidisciplinaire touchant à tous les aspects de la vie d'antan.
- En résumé, nous considérons que nous avons atteint les objectifs que nous nous sommes assignés, et nous espérons que notre recherche va apporter un plus de connaissance dans le domaine de la poterie qui était à son époque, un métier exclusivement féminin, mais qui se révèle comme facteur non négligeable de conservation du vocabulaire de notre langue. Nous espérons que notre travail suscitera la curiosité d'autres chercheurs, pour non seulement préserver notre langue mais aussi la développer davantage.

Bibliographie

Bibliographie

1-Ouvrage :

- BERKAI A., 2007, « *Lexique de la linguistique* », Ed L'harmattan, Paris.
- CHAKER S., 1995, *Manuel de linguistique berbère/ étude de syntaxe de diachronie* ENAG. Alger
- CHAKER S.M *annuel de linguistique berbère reddition*, BOUVHENE. Ager 1991 *en Provence*.
- IMARAZEN M., 2007, *Manuel de syntaxe berbère*.
- JEAN BERNARD MOREAU., *LES GRAND SYMBOLE MEDITERANEE DANS LA POTERIE ALG2RIENNE*, 2016
- LEHMANN A., « *Introduction à la lexicologie sémantique et morphologie*, Ed Nathan/HER, 2000
- MAMMERI M., 1936. *Précis de grammaire berbère (kabyle)*. Ed. Awal, Paris
- MORTHUREAX., *la lexicologie entre langue et discours*, Ed SEDES, Paris, 1979.
- SADEQUIF « *Grammaire berbères* » Ed LHARMATAN. Paris, 1997
- TOURATIER C., *La sémantique*, Ed, Amand colin, Paris 2000.

2- Articles :

- CONTINEAU J., *Racine et schème*, Ed MAISEUVERE, Paris, 1950.

3-Dictionnaire :

- DALLET JM., 1982, *Dictionnaire de patronyme Algérienne, Tome 1*, At-Yemmel, OPU.HCA.
- DUBOIS J., Al, *Dictionnaire de linguistique et des sciences langage*, « *La rousse* », Paris 1994.
- DUBOIS J., 1994, *Dictionnaire de linguistique est des sciences du langage*, « *La rousse* ».
- DUBOIS., 1989, *Dictionnaire de linguistique, Ed, « la rousse* », Paris.
- HADDADOU M.A., 2006.2007, *Dictionnaire Des Racines berbères* Communes de l'Algérie. MOUNIN G., 1974, *Dictionnaire de la linguistique*, Quadrige/PUF : Presse universitaire de France, Paris.

4- Mémoires et thèses :

- DJACHY K., 2011, *L'étude sémantique et linguistique des proverbes Français*, université Ilia de Tiblisi, Géorgie.

- ELKKOLLI R., 2007, *variation et production du sens dans les proverbes libyens*, thèse et doctorat, université de lorraine.
- HADDADJ. A., AMIS. S, « Le prestige de l'art de la poterie (cas de maatkas) ».
- IMLOUL F., 2015, *L'analyse contrastive des verbes sur le plan sémantique et l'enseignement du FLE : une approche interculturelle*, mémoire de master, université Abderrahmane Mira, Bejaya.
- MOUFFOK. D., « Etude linguistique des noms des plats traditionnels et des ustensiles de cuisine de localité des Ouacif, ANALYSE MORPHOLOGIQUE ET SEMANTIQUE.
- TACHALET. N., KHELOUI., R, « ETUDE COMPARATIVE DE CHAMP LEXICAL DU LA POTERIE ENTRE DEUX PARLES KABYLES DE TIZI OUZOU ET DE BOUMERDES »

5- Sites web:

- <https://ainkerme.blogspot.com/2014/07/la-poterie-berbere-et-kabyle.htm>.
- <http://www.thucydide.com/realisations/detendre/citations/histoire2.htm>.

Annexes

Agzul

Deg umahil agi-nney, negmer-d ammud n umawal n ufexxar di tyiwant n Maetqa, n taddart agni n wuffal, gar 105 n wawalen n wammud -agi nney, ad d-nekkes 31% n yismawen iherfiyen, n tyawsiwin d yizamulen, 69% n yismawen uddisen.

Amahil agi-nney yebda yef sin yihricen, deg umezwaru nexdem tasleđt anda id-nufa snat n taggayin, isemawen iharfiyen (ahric ameqqran deg wammud), anda tugat d yisemawen imalayen asufen, syen ad d-rnun yisemawen uddisen (ahric amecuh deg wammud).

Syen akkin naered nessufey-d talya n wawalen d tewsatin n uzar d usalay yimegaraden, anda id-nufa azal n 14% n yimerdilen si tutlayt n taerabt, d wazal n 86% n yisemawen n temaziyt, anda id-nwala ineggura agi ttewasqedcen s wařas deg tyiwant n Maetqa, n taddart n agni n wuffal.

Deg uhric agi yerzan tasnalya n umawal amedya tarasit, nufa-d akken tuget n yisemawen d imalayen, nger tamawt dayen, akken llan atas n yisemawen icudden yer yimukan (adgen), di talyiwin yemgaraden ama deg wayen yerzan tayawsa, azamul, amsal, rreqem d tuqda.

Deg uhric wis ssin, yerza yer tasnameka (taknwa,tagetnameka), d wassayen n unamek, n umegdu d unemgal (talulleya, tumnayet), (tayenisemt), di tagara nxedem tasleđt i umawal n ufexxar deg taddart n “agni n wuffal” (Maatkas).

Di tagara, nessaram tazrawt agi ad d-tawi ugar n tmusni d wumlan i wehric n ufexxar, i yellan zik di tieubja n tlawin kan, i yettwaxdamen s wallalen iqbuřen.

Corpus

Ordre	Appellation kabyle	Equivalent en français
01	Aæniq n ulyum	Cou de chameau
02	Abetṭac n waman	Pot à eau
03	Abiduh	Le filtre
04	Abuseqqi	Soupière
05	Abuyeddu	Soupière
06	Acbayli	Grand jarre
07	Acmux n waman	Jarre à eau
08	Adayenin	Etable
09	Afaraḥ umsiḥ	Plat à cuire le pain
10	Afaraḥ n tmtunt	Plat à pain levain
11	Afegrin	Argile brute
12	Afrur	La chamotte
13	Afsar	Le fait d'étendre
14	Afus	Anse poignée
15	Agelzim	Le piochait
16	Ageḍi	Lieu ou on creuse l'argile
17	Akal yelhan	Terre malléable
18	Akufi	Grenier domestique
19	Amellal	Colorant blanc
20	Amesal	Modelage
21	Amezay	Le fait de lisser
22	Aqqaru n wayyul	Tête d'âne
23	Aqemmuc	Ouverture
24	Ayērbal	Le tamis
25	Areqqam	Décoration
26	Argaz aqebayeli aḥuri	L'homme kabyle libre
27	Arutṭa	Marteau
28	Ayyur zzina-s yetran	La lune et les étoiles
29	Azemzi	Pierre de lissage
30	Azru leqasaḥ	Silex
31	Idurar	Montagnes
32	Ijeḡḡigen	Les fleurs
33	Ifrac	Oiseaux
34	Ilan	Le travail achevé
35	Imaqaden	Les matériaux et outils d'allumage de
36	Imceḍ	Petite planchette taillée et polis
37	Inziz	Pinceau
38	Iri (lḥid)	Coté

39	Iseyaren	Bois de figuier
40	Iyalen	Flèches
41	Iyes n yizrem	Os d'olive
42	Itij	Soleil
43	Izrem	Le Serpent
44	Laqsed n zzit	Double décalitre
45	Lbabur	Le bateau
46	Lbraq	Foudre
47	Lkanun	L'âtre, le foyer
48	Lkiked	/
49	Lmaḥbes	Pot de marié
50	Lmayri	Colorant rouge
51	Lmtred	Pot a pied
52	Lmesbaḥ	Chandelier
53	Lumaji n lebḥar	Vague de la mer
54	Lqae	Fond de l'objet
55	Nafax	Brasero
56	Uyud	L'endroit où on fait la cuisson
57	Usbu	Colorant noir
58	Sensla	La chaîne
59	Tabaqit	Plat
60	Tabuqalt n tlata yebuḍen	Cruche a trois anses
61	Tablaḥlaḥt	Lézard
62	Tabzimet	Fibule
63	Tabaqit n yaḥbuben	Plat a figes
64	Tabiduḥt n waman	Pichet
65	Tabiduḥt n tasemt	Pot a graisse
66	Tabuqalt	Cruche
67	Tablaḍt	La pierre
68	Tachih̄t	Tirelire
69	Tacbrit	Petit jarre
70	Tadimt	Couvercle
71	Tafareṭṭut	Papillon
72	Tafeza	Grés
73	Tafat n tmayra	Candélabre
74	Tafeggact	Lampe a l'huile
75	Taḥbult	Petit boule d'argile
76	Tizgi (laxla)	Champ
77	Tagdurt n usendu	Baratte
78	Tagdurt n zzit	Double décalitre

79	Talaxt tasemađt	Argile froide
80	Talaxt n lřamu	Argile chaude
81	Talaxt	Argile
82	Taqbuct n yijeđigen	Pot a fleurs
83	Taqduřt n yiflfel	Assiette de paiement
84	Taqbuct n uyefki	Pot a lait
85	Tayrest n tzizwa	La ruche
86	Tarahalit	Grand plat
87	Tasebbalt	Grand jarre
88	Tasarut	Clé
89	Taxcact	Baratte
90	Tazemurt	Olivier
91	Tibuxamsatin	Bijou kabyle
92	Tibaqiyin timcurak	Les plats mixtes
93	Tibaqiyin timeraqmin	Les plats de décoration
94	Ticicin	Galette sèches de fumier
95	Ticetařin	Danseuses
96	Tiřbuyin n leqahwa	Grains de café
97	Tilleli n tmaziyt	Libre amazigh
98	Timeqcrin	Epis d'orge
99	Timeqstin	Les ciseaux
100	Timest n wađdu	Mille pattes
101	Tinqiđin ticbhanin	Les points blancs
102	Tisist	L'araignée
103	Tizizwit	L'abeille
104	Tuggict d seksut	Marmite et couscoussier
105	Tuqda	La cuisson

1-Liste des tableaux :

Tableaux	Titre	Page
01	L'informateur	10
02	Classement du lexique de notre corpus selon l'origine linguistique.	29
03	Classification des termes simple selon le genre, le nombre.	30
04	Classification des termes composée selon le genre, le nombre.	33

2-Figure Statistique :

Figure	Titre	Page
01	Origine linguistique des termes collectés.	30
02	Représente des termes de lexiques simple et composée.	34
03	Pourcentage des termes du lexique par genre	34
04	Pourcentage des termes du lexique par nombre	35

Lexique

Le mot en français	Equivalent en tamazight
Adjectif	Arbib
Analyse	Tasleđt
Bibliographie	Tiybula
Chapitre	Ixef
Composition	Asddes
Conclusion	Tagrayt
Définition	Tabadut
Dérivation	Asuddem
Emprunt	Aređđal
Etat	Addad
Etat d'annexion	Addad Amaruz
Etat Libre	Addad Illeli
Etude	Tazrawt
Exemple	Amedya
Genre	Tawsit
Homonymie	Tanmeyra
Introduction	Tazwart
La Sémantique	Tasenamka
Lexical	Amawal
Linguistique	Tanesnilest
Masculin	Amalay
Métonymie	Anefilsem
Morphologie	Tasnalyant
Morphologique	Tasnalya
Mot	Awal
Nom	Isem
Nombre	Amđan
Pluriel	Asget
Polysémie	Tagenamka

Racine	Aẓar
Remarque	Tamawt
Résumé	Agzul
Redoublement	Allus
Schème	Asalaɣ
Sens	Anamek
Simple	Aḥarfī
Singulier	Asuf
Synonymie	Tikenwa
Thème	Asentel
Type	Anaw
Verbe	Amyag
Voyelle	Tiyri

Illustrations :



Afrur (La chaotte)



Akal yelhan (Terre malléable)



Taḥbult (petite boule d'argile)



Amesal (Modelage)



Tuqda (La cuisson)



Uyud (l'endroit on fait la cuisson)



Ticicin (Galette sèche de fumier)



Nafax (brasero)



Azru Iqasah (Silex)



Imceđ (petit planchette taillé et taillée)



Lqae (fond de l'objet)



Amezay (le fait de lisser)



Amellal (colorant blanc)



Imayri (colorant rouge)



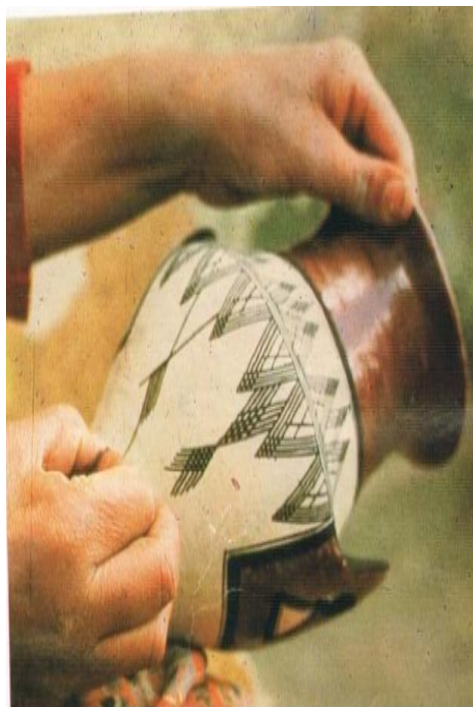
Inziz (pinceau)



Usbu (colorant noir)



Areqqam (décoration)



Areqqam (décoration)



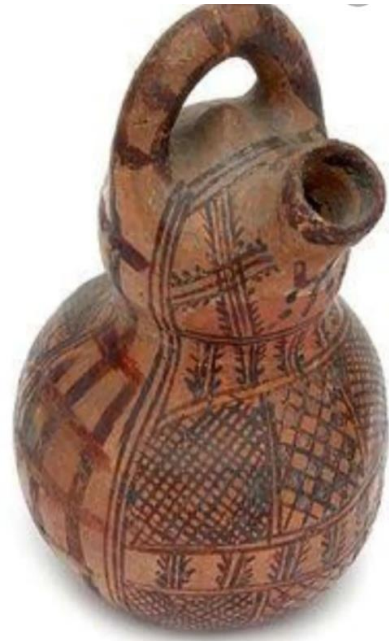
Tagdurt usendu (baratte)



Tibuqalin n waman (cruche à eau)



Acemux (jarre à eau)



Taxcact (baratte)



Tafeggact (lampe à l'huile)



Taqbuct ijeğğigen (pot a fleurs)



Lmesbah (chandelier)



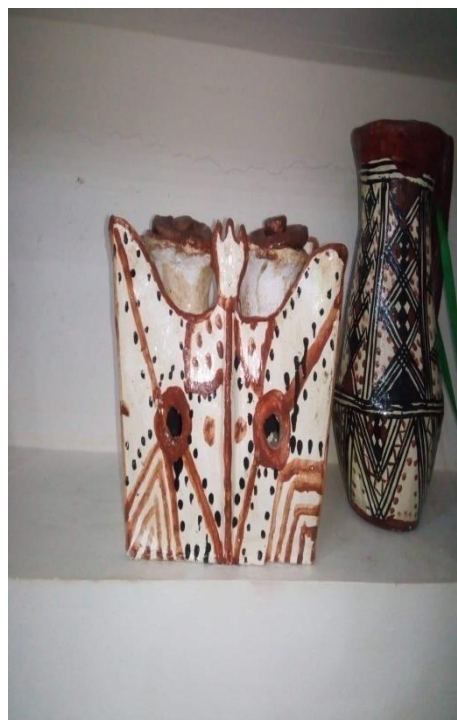
Imahbes (pot de marié)



Tibaqiyn (timeraqmin)



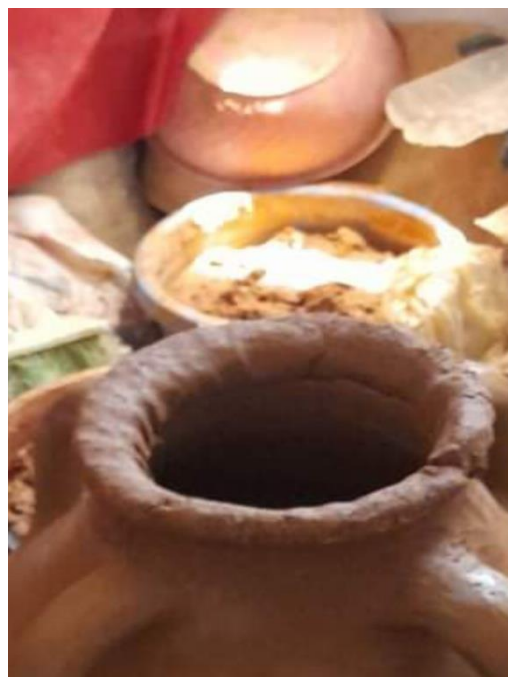
Lmtred (Pot a pied)



Ikufan (grenier domestique)



Taquht ifelfel (Assiette de paiment)



Aqemmuc (ouverteure)



Tabuqalt (Cruche)



Abuseqqi (Soupière)



Tarhalit (Grandplat)



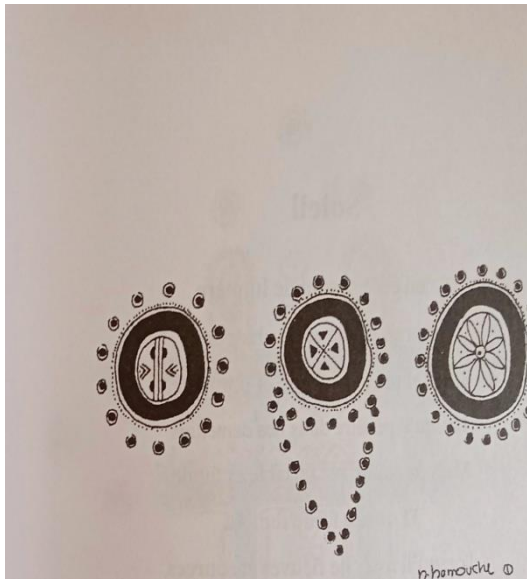
Taabaqit (Plat)



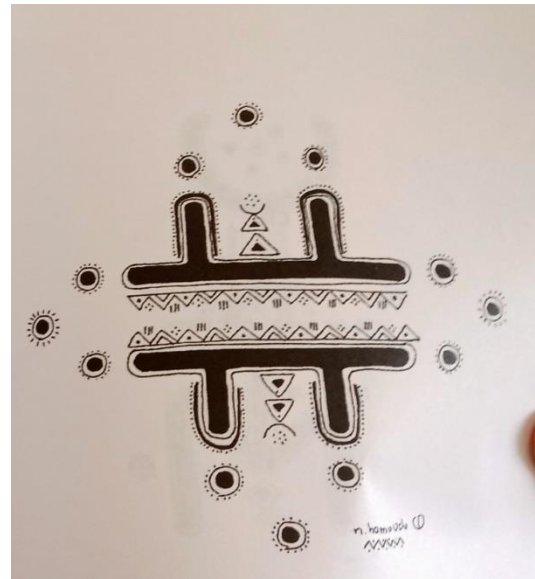
Afaraḥ n temtunt (Plat a pain levain)



Afaraḥ umsiḥ (Plat a cuire le pain)



Ayyur zin-as yetran (lune et etoil)



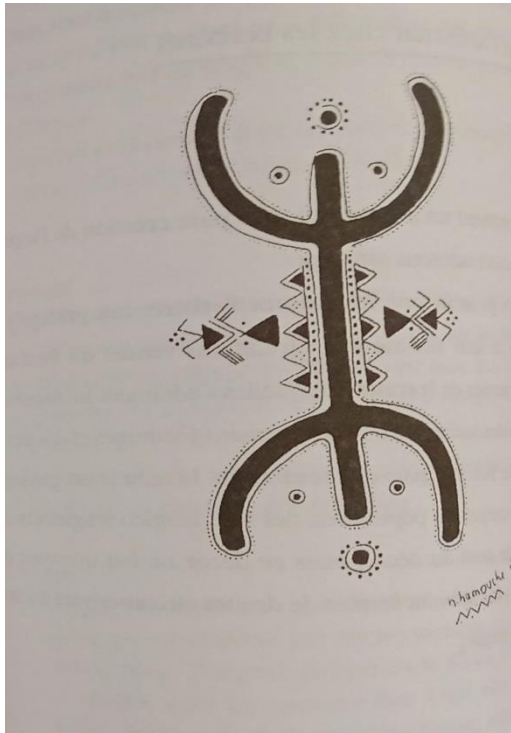
Itij (Soliel)



Tasarut (Clé)



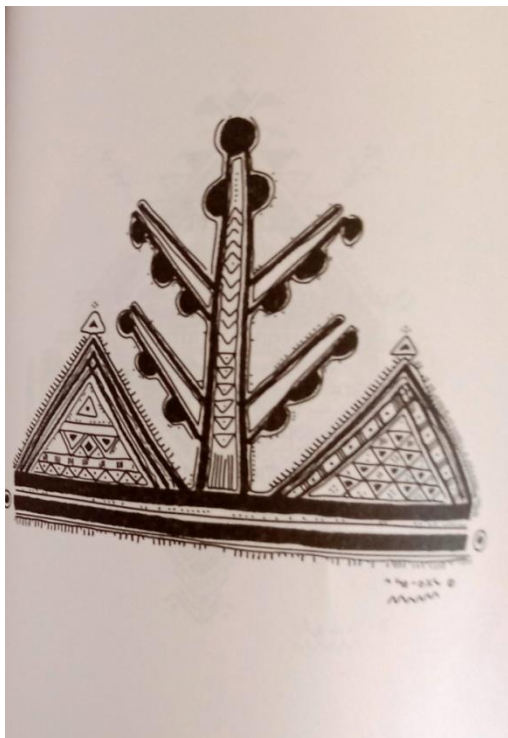
Tafat n tmayra (Lampe de mariage)



(Tilelli n tmaziyt) Libre amazigh



Aqgeru n uyyul (Tête d'ane)



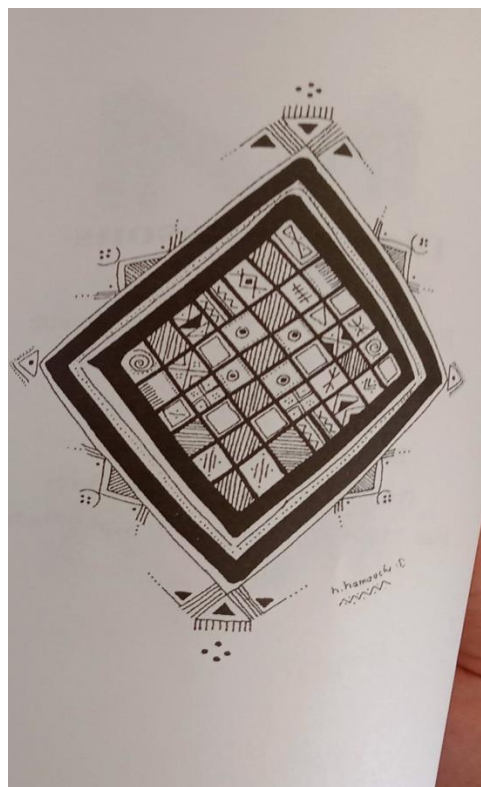
Tazemmurt (Olivier)



Tazizwit (Abeille)



Ifrax (oiseau)



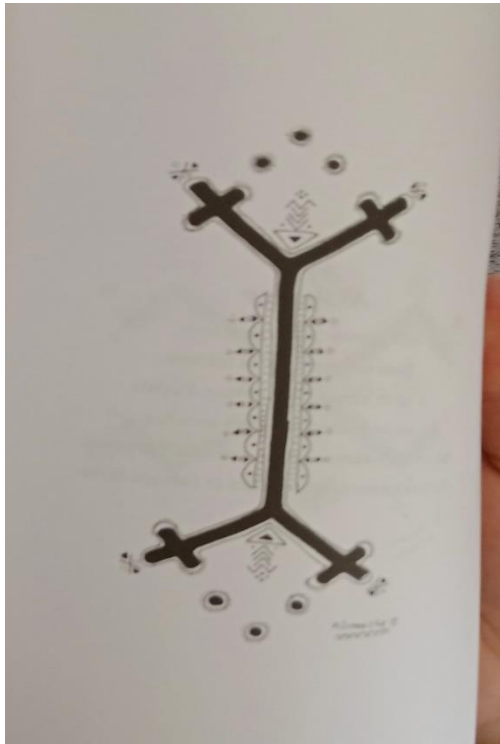
Tayrest n tzizwa (Nid d'abeille)



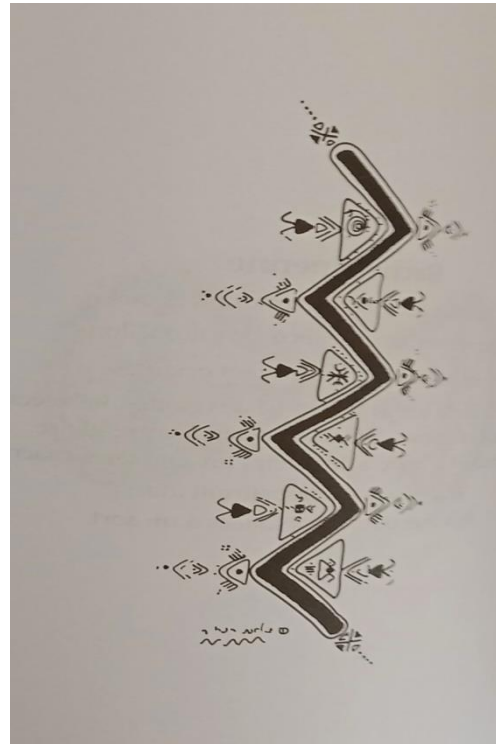
Tafarettut (Papillon)



Timest bađu (Mille patte)



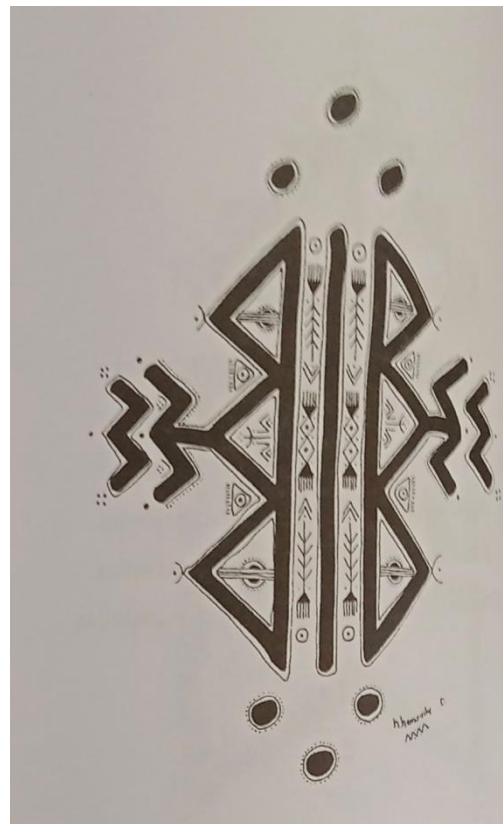
Tablahlaht (Lézard)



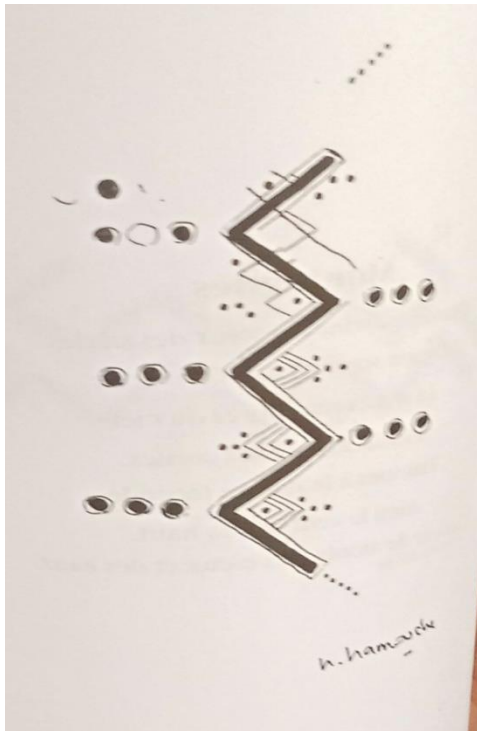
Iyalen(Lézard)



Aruṭṭa (Marteau)



Lbabur (bateau)



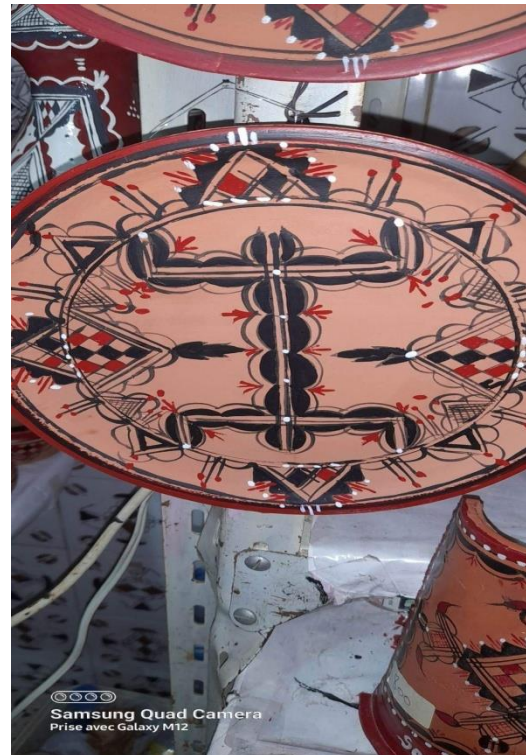
Lbraq (Foudre)



Idurar (Montagne)



AQQUERU N UYUL (Tête d'ane)



**Argaz aqbayeli aħuri (un homme berbère
Libre)**



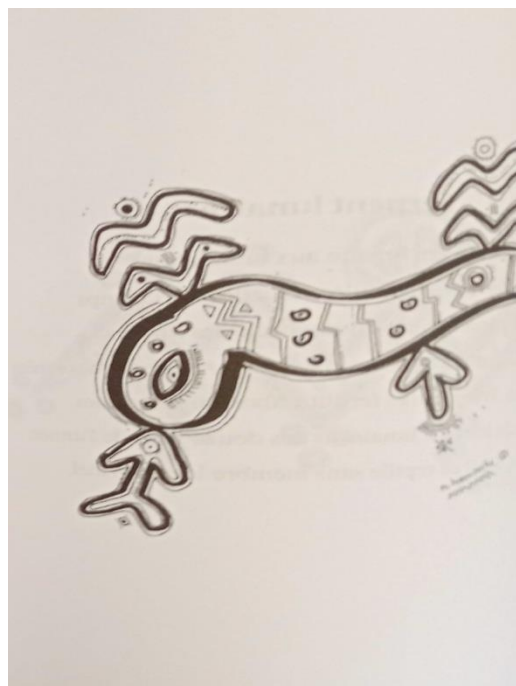
Lkiked (/)



Ilan (Le travail achevé)



Sensla (chaine)



Izrem (serpent)

Table des matières

Introduction générale	6
2-La problématique	7
3- Les hypothèses	8
4- le choix de sujet	8
5-Objet d'étude.....	9
6-Cadre méthodologique	9
7-Plan du travail	9
7- La présentation de localité de « Agenni boufal»	10

Chapitre I

Analyse morpho-lexicale

Introduction	12
I.1-La morphologie.....	12
I.2- Le mot.....	13
I.3- Le nom.....	13
I.4-La racine	14
I.4-1 La racine monolittère	14
I.4-2 La racine bilitère	15
I.4-3 La racine trilitère.....	16
I.4-4 La racine quadrilitère	17
I.5- Le schème	17
I.6- Les noms simples	18
I.7-Les noms composés	19
I.8- Les modalités obligatoires des noms simples.....	20
I.8-1 Le genre	20
I.8-1-1 Masculin	20
I.8-1-2 Féminin	21
I.8-2- L'état	21
I.8-2-1 L'état libre	22
I.8-2-2 L'état d'annexion	22
I.8-3- Le nombre	23
I.9- Les types de pluriels	24
□ Pluriel mixte	24

I.10- La dérivation	25
I.10.1. Les type de dérivation	25
♦ La dérivation nominale	25
♦ La dérivation verbale	25
♦ La dérivation grammaticale	26
♦ La dérivation expressive	26
♦ La dérivation par redoublement	26
I.11- La composition	26
I.11-1 Les types de composition	27
♦ La composition synaptique	27
I.12- L'étymologie	28
I.13- L'emprunt	28
I.13-1 Les types d'emprunts	28
♦ L'emprunt à l'arabe	28
I.14- Du lexique.....	35
I.14.1. Traitement lexical des termes collectés.....	36
Conclusion.....	56

Chapitre II

Analyse sémantique

Introduction	58
II.1. Les relations sémantiques et les relations lexicales	58
II.1.1 La synonymie	58
II.1.2.La métaphore	59
II.2. Traitement sémantique du corpus.....	59
II.2.1 Les noms simples.....	59
II.2.2 Les noms composés	70
Conclusion	76
Conclusion générale.....	77
Bibliographie.....	79
Annexes.....	81
Agzul.....	82
Corpus	83
1-Liste des tableaux	87

2-Figure Statistique	87
Lexique.....	88
Illustrations	90
Table des matières	106