

MINISTERE DE L'ENSEIGNEMENT SUPERIEUR ET DE LA RECHERCHE SCIENTIFIQUE

ⵓⵎⵎⵉⵔⵉ ⵉⵏ ⵏⵉⵏⵙⵉⵎⵉⵏⵜ ⵏ ⵏⵉⵏⵙⵉⵎⵉⵏⵜ ⵏ ⵏⵉⵏⵙⵉⵎⵉⵏⵜ  
ⵏ ⵏⵉⵏⵙⵉⵎⵉⵏⵜ ⵏ ⵏⵉⵏⵙⵉⵎⵉⵏⵜ ⵏ ⵏⵉⵏⵙⵉⵎⵉⵏⵜ  
ⵏ ⵏⵉⵏⵙⵉⵎⵉⵏⵜ ⵏ ⵏⵉⵏⵙⵉⵎⵉⵏⵜ ⵏ ⵏⵉⵏⵙⵉⵎⵉⵏⵜ

UNIVERSITE MOULOU D MAMMERI DE TIZI-OUZOU  
FACULTE DES LETTRES ET DES LANGUES  
DEPARTEMENT LANGUE ET CULTURE AMAZIGHES



N° d'Ordre : .....

N° de série : .....

**Mémoire en vue de l'obtention  
Du diplôme de master 2**

**DOMAINE :** LANGUE ET CULTURE AMAZIGHE

**FILIERE :** LINGUISTIQUE AMAZIGHE

**SPECIALITE :**

**Etude des toponymes de deux localités kabyles : Ikhelouiene (Ait Aissa Mimoun), Taourirt Amrous et Tizit (Illilten), analyses morphologique et sémantique.**

**Présenté par :**

**KHENANE Lynda**

**AIT KACIZahir**

**Encadré par :**

**M. CHEMAKH Saïd**

**Jury de soutenance :**

**Président :** TABTI Rabah, MCB, DLCA, UMMTO

**Encadreur :** CHEMAKH Saïd, MCB, DLCA, UMMTO

**Examineur :** LAOUFI Amar, MAA, DLCA, UMMTO

**Promotion : 2020/2021**

---

Laboratoire d'aménagement et d'enseignement de la langue amazighe





# Remerciements

*Tout d'abord nous remercions notre cher promoteur **Dr CHEMAKH Saïd**, maitre de conférences au Département de Langue Culture Amazighes de l'Université M. MAMMERI de Tizi-Ouzou,, pour avoir accepté de nous encadrer et pour l'aide qu'il nous a fourni pour la réalisation de ce travail.*

*Nous tenons aussi à remercier Dieu le Tout Puissant de nous avoir donné de la santé, de la patience, du courage et de la volonté pour pouvoir réussir et pouvoir mener à terme ce projet de fin d'étude.*

*Nos vifs remerciements vont aux membres du jury : **M. TABTI Rabah** et **M. LAOUFI Amar** pour avoir accepté d'évaluer notre présent travail.*

*Enfin, Nous remercions tout le personnel du Département de Langue et Culture Amazighes et tous ceux qui ont consacré du temps, et qui ont une relation de proche ou de loin à la réalisation de ce mémoire.*

*Melinda et Zahir*

# Dédicaces

*A la mémoire de mon très cher « papa »*

*Mon père est un homme unique. Il a cru en moi, il m'a protégée, m'a grondée, m'a forgée, en sus, il m'a aimée inconditionnellement. Il n'y a pas assez de mots pour décrire combien mon père compte pour moi et l'influence qu'il a toujours eu sur moi. Papa tu es l'homme dont je suis fière, tu es le meilleur père merci pour ce que tu as été pour moi, merci à toi grand homme pour tout ce que tu m'as appris et qui restera pour moi un héritage précieux tout au long de ma vie. Aujourd'hui je te rends un grand hommage en ta mémoire car je sais que ce que tu souhaites le plus pour ta famille, c'est le bonheur. Je le ferai pour toi, pour t'honorer, comme tu as toujours tout fait pour moi. Tu n'es plus ou tu étais mais tu es partout où je suis. Que ta belle âme puisse reposer en paix. (Ta fille qui t'aime énormément, je t'aime à l'infini papa...)*

*A la mémoire de mon grand-père paternel (Mohammed paix à ton âme), mon petit frère (Haris) ainsi qu'à ma grand-mère maternelle Fadhma, que Dieu vous ouvre les portes du Paradis)*

*A ma très chère et tendre maman, que Dieu la protège, celle qui m'a toujours encouragée à aller de l'avant.*

*A ma grand-mère- paternelle, ma deuxième maman, que Dieu la garde.*

*A ma sœur d'amour (Amina) celle qui a été toujours disponible à mes côtés, tout au long de mon parcours scolaire et universitaire et à son fiancé (Salem).*

*A mon frère (Madjid) que j'aime tant celui qui m'a protégée et conseillée, que Dieu le protège.*

*A tous mes oncles et à toutes mes tantes, en particulier tonton Djamel, celui qui m'a toujours soutenue et aidée jusqu'à présent.*

*A mes cousins et cousines : Lania, Sarah, Syhem, Melissa, Ryma, Kahina, Katia, melynnda, Kenza, Hocine, Tarik. Amayas. Menad Samy, Enzo, Samir, et Yanis.*

*A tous mes amis : Mohand Belkalem (bilis), Aghiles (papillon), Hayat, Katia, Lynda, Thilelli, Mouni, Samira, Dyhia, Massi, Slimane, Ghiles, Madjid, Nayer, Rabah, Lyes, Azouaou, Nassim, Omar, Slaym, ainsi que tous mes camarades de ma promotion du Département de Langue et Cultures Amazighes.*

*Enfin, à mon très cher binôme Zahir (maravilloso) et toute sa famille.*

*KHENANE Melinda*



# Dédicaces

*Je Dédie ce travail de recherche à ceux qui m'ont mis au monde **mes chers parents** : Ahmed et Kaissa, qui ont toujours été là pour moi et qui m'ont soutenue pendant tout mon parcours d'étude et dont l'amour et les encouragements m'ont permis d'avancer et d'aller de l'avant.*

*A la mémoire de mes grands-parents (paix à leurs âmes).*

*A la mémoire de mon très cher cousin (Mahmoud) qui nous a quittés très tôt, que le Paradis soit sa dernière demeure.*

*A mes chers frères : Tayeb, Boukhalfa, qui m'ont toujours motivé et aidé pour avancer, Ferhat et sa femme Samira et leurs enfants Kaissa, Fairouz et Katia, que Dieu les protège.*

*A mes très chères sœurs : Khoulfia, Zahia, Sadia, Nadia et Zaina qui représentent un symbole d'amour et qui ont toujours été disponibles pour m'apporter leurs conseils, que Dieu les protège, ainsi que leurs maris et leurs enfants.*

*A mes amis : Kaci, Lounes, Aghilas, Banouh, Katia, Samira, Hayat, Thilleli, Aghiles, Lynda, Lounes, Ghilas, Nayer, Hayat, Loulou et tous mes camarades du Département de Langue et Culture Amazighes.*

*Enfin, à ma très chère binôme : Melinda (Ttchekita) qui a toujours été là pour moi.*

AIT KACI Zahir.

## **Sommaire :**

INTRODUCTION : .....	07
CHAPITRE I : Les bases théoriques .....	13
CHAPITRE II : Analyse morphologique.....	21
CHAPITRE III : Analyse sémantique.....	47
CONCLUSION GENERALE.....	82
BIBIOGRAPHIE.....	85
ANNEXES .....	88



# **Introduction générale**

## INTRODUCTION

---

La langue berbère, ou le berbère "tamazight" forme une branche de la famille des langues Afro-Asiatiques. Cette langue a plusieurs branches et touche à divers domaines tel que la linguistique.

L'homme, depuis toujours à voulu identifier son environnement pour se familiariser avec son entourage. Dénommer des lieux, des artères, c'est donner une touche d'immortalité à son milieu de vie. Il est intéressant de constater à quel point nos ancêtres ont voulu laisser des traces de leur présence en dénommant les lieux. Cette réalité attise la curiosité de nombreux chercheurs en linguistique et les a amenés à s'y intéresser de plus près en posant toute sorte que questionnement et cela ira jusqu'à en faire un objet d'étude, une science qui a fait son apparition au 19<sup>ème</sup> Siècle, celle de l'onomastique. Cette discipline à part entière qui tire son origine du grec, comprend deux branches essentielles : la toponymie ou l'étude des noms des lieux ; et l'anthroponymie ou l'étude des noms de personnes. C'est dans la première que s'inscrit notre travail.

La Toponymie constitue selon DUBOIS J. (1994 : 485), « *la partie de la linguistique qui s'occupe de l'origine des noms de lieux, de leur rapports avec la langue du pays, les langues d'autres pays, ou des langues disparues* ». C'est-à-dire qu'elle cherche l'origine des noms des lieux, et que ces derniers sont reliés à la langue.

La toponymie, selon BAYLON Ch., et FABRE P., (1998 : 39-40), est : « *Un chapitre précieux de la psychologie sociale, les désignations des lieux habités et de l'environnement (rivières, plaines, vallées, et Montagnes) sont des précieuses informations. Pour comprendre l'âme d'un peuple, ses sentiments ses préférences, ses choix*»

# **INTRODUCTION**

---

## **1 Choix du sujet :**

Notre sujet de recherche porte sur l'étude des toponymes entre deux localités différentes ; Ikhelouiene (Ait Aissa Mimoun), Taourirt Amrous et Tizit (Illilten).

Ce type de travail va nous permettre de mieux connaître et découvrir ces deux localités éloignées l'une de l'autre, et de comprendre leur histoire à travers leurs toponymes dont l'objectif est d'étudier et de découvrir les différentes significations de chaque toponymie.

Nous nous sommes intéressés à la morphologie et à la sémantique de ces noms dont le contact des langues à un rôle remarquable dans la dénomination de chaque lieu de ces villages. A vrai dire, nous avons choisi de traiter ce thème afin d'en savoir davantage sur l'identité, la culture et le passé des habitants de ces localités et d'en savoir aussi sur l'origine de ces noms (qui ont tant subi de déformations) et de tenter d'en sauver certains l'oubli.

## **2 Problématique :**

Pour mieux cerner notre travail de recherche, nous nous posés les questions suivantes qui forment notre problématique :

- Quelles sont les différentes significations et origines de chaque toponyme des deux localités ?
- Ces toponymes sont-ils du genre masculin ou féminin ?
- Quelles sont les particularités lexicales de ces toponymes ?
- Que pourraient être leurs significations ?

## **3 Hypothèses :**

Pour élaborer des réponses aux questions de notre problématique, nous émettons les quelques hypothèses suivantes :

- La majorité des toponymes étudiés seraient d'origine berbère. Ces noms pourraient au fil du temps subir certainement des modifications. Leurs significations de même.
- Nous pensons qu'ils prennent aussi des appellations à partir des noms de personne, de la nature, de quelques reliefs ou autres événements.

## INTRODUCTION

---

- Ces toponymes pourraient être féminins ou masculin.
- Ces toponymes pourraient être simples ou composés.

### 4 Méthode choisie :

Dans notre travail nous allons aborder deux aspects linguistiques qui sont : la morphologie et la sémantique ; nous allons également analyser, en général, ces toponymes, tout en donnant leurs origines linguistiques, leurs significations, leurs sens, leurs référents et leurs valeurs.

Notre recherche se fonde sur l'analyse d'un corpus de 135 toponymes. Nous nous sommes appuyés sur plusieurs outils pour recueillir les données et cela en exploitant quelques moyens de communication, comme par exemple : le dictaphone, bloc-notes et le téléphone portable. Nous avons réalisé des sorties sur terrain, nous avons conduit des entretiens et interviews avec quelques personnes directes sur le terrain, tout comme nous nous sommes aidés par une recherche documentaire,.

### 5 Présentation du terrain d'enquête :

Pour collecter notre corpus nous avons interrogé des informateurs de différents sexes et âges sur terrain. Nous nous sommes rendus sur terrain et rencontrés des gens natifs et originaires des contrées visitées (voir présentation des localités en page 12)

#### 5.1 Tableau des informateurs :

Ci-dessous un tableau regroupant l'ensemble de nos enquêtés dans les villages des trois localités

(Ikhelouiene, Taourirt Amrous, Tizit)

Nom de l'informateur	Age	Sexe	Profession	Langue parlé	Village d'origine	Région
B.Amer	71	Homme	Retraité	Kabyle Français	Ihuna	Ait Aissa Mimoun
K.Ouiza	60	Femme	Femme au foyer	Kabyle français	Laazib	Ait Aissa Mimoun

## INTRODUCTION

---

Y.Ramdane	33	Homme	Maçon	Kabyle	Asfour	Ait Aissa Mimoun
G.Baya	86	Femme	Moudjahid	Kabyle	Timeli	Ait Aissa Mimoun
O. Mouhend	63	Homme	Agriculteur	Kabyle	Tizit	Illilten
K.Rachid	50	Homme	Plombier	Kabyle Français Arabe	Taourirt Amrous	Illilten
T. Menad	41	Homme	Sans profession	Arabe kabyle	Tizit	Illilten
H O. Brahim	40	Homme	Enseignant	Kabyle Arabe Arançais	Taourirt Amrous	Illiten

### 6 Difficultés rencontrées :

Durant notre travail de recherche, nous avons rencontré quelques difficultés qui nous ont légèrement fait ralentir et empêchés de recueillir beaucoup plus de données.

Parmi ces difficultés nous citons :

Certaines personnes refusent qu'on les approche pour les questionner et cela à cause de la situation sanitaire (la Covid 19).

Des femmes avaient cette peur de parler librement de crainte des réseaux sociaux.

Le manque d'information chez les informateurs jeunes.

### **7 Démarche à suivre :**

Dans notre travail de recherche, nous allons faire une étude linguistique des toponymes des localités Kabyles d' Ikhelouiene (Ait Aissa Mimoun), de Taourirt Amrous et de Tizit (Illilten). L'accent sera mis d'abord sur les types des toponymes qui existent dans ces localités.

Dans le cadre théorique, nous allons présenter le premier chapitre de notre travail qui sera consacré aux notions de base relatives à notre thématique, pour cela nous présenterons les terrains d'enquêtes des villages (Ikhelouiene, Taourirt Amrous, Tizit), et rappeler quelques concepts de base relatifs à l'onomastique, à la morphologie et à la sémantique. Puis nous procéderont à l'analyse morphologique des toponymes où nous allons dégager les différentes structures morphologiques des toponymes, ensuite dresser un classement de forme, selon le genre, le nombre et l'état. Enfin nous passerons au nom composé et leurs dérivations.

Le deuxième chapitre intitulé approche sémantique entreprendra l'étude des différents toponymes en se basant sur la racine pour pouvoir bien interpréter leurs sens en s'aidant aussi des informateurs et des ouvrages consultés. Enfin, une conclusion générale qui infirmera ou confirmera nos hypothèses de départ.



**Chapitre I :**  
**Les bases théoriques**

## **1 Présentation des villages :**

### **1.1 Village Ikhelouiene :**

Ikhelouiene est un village de la commune d'Ait Aissa Mimoun, Daïra Ouaguenoun qui se situe à 10 kilomètres au Nord Est de Tizi Ouzou en Kabylie, il se limite au Nord par le village Lhara Oufella au Sud par Lemdhamer, par L'Est village Ihouna a L'Ouest par le village At Brahem, il contient entre 1000 à 1500 habitants.

### **1.2 Village Taourirt Amrous :**

Taourirt Amrous est un village de la commune d'Illilten, daïra Ifferhounen, qui se situe à 75 kilomètre du Sud Est de Tizi Ouzou, il se limite au Nord par le village Tiffilkout, au Sud par la montagne D'Ait Mlikech, par L'Est par le village Tizit et à l'Ouest par le village Igfilen. Il est habité par un millier d'habitants environ.

Le mot Taourirt Amrous, Taourirt est une colline, Amrous les premiers arrivants et qui s'y sont installés. Ce village organise deux fêtes traditionnelles tous les mois d'Août de l'année, connues sous les noms Tizinkucht, et Jeddi Youcef. Le village a su préserver certaines activités et traditions ancestrales comme Tiwizi, Lahcic n tuga pratiquées par les femmes et Tachemlilt pratiquée par les hommes pour effectuer des travaux d'utilités publiques dans le village.

### **1.3 Village Tizit :**

Tizit est un village de la commune d'Illilten, Daïra Ifferhounen, qui se situe à 77 kilomètres au Sud du chef-lieu de Tizi Ouzou. Il se limite au Nord par le village Ait Aziz, au Sud par la montagne, par l'Est par les limites avec Akbou (Chellata), à l'Ouest par le village Taourirt Amrous. Il peuplé d'environ 3500 habitants. Ce village est connu par ses grands chanteurs kabyles, Taleb Rabah et Amghid. Ce village a donné beaucoup de martyres pendant la guerre de Libération, environ 158 chahids.

## **2 Histoire de l'onomastique :**

L'onomastique est une branche de la lexicologie ou de la philologie qui a pour étude les noms propres<sup>1</sup> leurs étymologies, leurs formations, leurs usages à travers le temps, ou encore leur fonctionnement en synchronie.

Le terme onomastique vient du Grec onoma « *art de dénommer* »<sup>2</sup>, onoma est une variante de : ovua, onyma ; qui veut dire « nom ».

L'onomastique comme science, est apparue tardivement au (19eme siècle), date depuis laquelle elle a commencé à intéresser les chercheurs.

CH.BAYLON et P.FABRE, soulignent que les termes mêmes qui la définissent, ont été créés depuis peu. Les concepts « toponyme, toponymique » sont des appellations que l'on rencontre seulement aux environs de 1870.

L'anthroponymie ne date que de 1887 ; mais c'est en 365 Av. JC<sup>3</sup> que née réellement le concept d'onomastique<sup>4</sup>.

## **3 Définition de l'onomastique :**

L'onomastique selon J. DUBOIS « *est une branche de la lexicologie qui étudie l'origine des mots des noms propres. On distingue l'anthroponymie qui étudie les noms des personnes et la toponymie qui s'occupe des noms des lieux*<sup>5</sup> ».

## **4 L'objectif de l'onomastique :**

L'onomastique est une science qui étudie les noms propres en s'intéressant à leurs l'étymologie, leurs formations et leurs usages à travers le temps.

---

<sup>1</sup>[www.wikipedia.fr/honomastique](http://www.wikipedia.fr/honomastique) consulté le (14-10-2021)

<sup>2</sup> J.DUBOIS, *Dictionnaire de linguistique et des sciences du langage*, Ed, Larousse, Paris, 1994, p 485.

<sup>3</sup> Av. JC → avant Jésus-Christ.

<sup>4</sup> CH.BAYLONE et P.FABRE, 1982, *Les noms des lieux et de personnes*, Nathan, p 6.

<sup>5</sup> J.DUBOIS, 1989, p.346.

## **5 L'onomastique en rapport avec d'autres disciplines :**

L'onomastique « *c'est l'étude de l'explication des noms propres de lieu et de personne, elle fait partie de la science et de l'étymologie, celle-ci a été conçue par les grecs comme une étude de la nature des choses, l'interprétation du langage* ». <sup>6</sup>

### **5.1 L'onomastique et l'étymologie :**

L'étymologie est selon DUBOIS J., « *la recherche des rapports qu'un mot entretient avec une autre unité plus ancienne qui en est l'origine* ». <sup>7</sup>

### **5.2 L'onomastique et la sociolinguistique :**

La relation consiste à donner des informations pour comprendre l'âme d'un peuple (ses sentiments, ses choix, son patrimoine, son identité, sa culture).

### **5.3 L'onomastique et la sociologie :**

Elle nous informe de l'existence d'un peuple et de sa pensée.

### **5.4 L'onomastique, l'histoire et la géographie :**

La toponymie permet de faciliter et de repérer un lieu géographique avec un temps rapide (limité) et son lien avec l'histoire et les événements.

### **5.5 La cartographie :**

Le corpus d'onomastique est mis en carte.

## **6 Les branches de l'onomastique :**

On distingue deux branches principales et anciennes de l'onomastique.

### **6.1 L'anthroponymie :**

C'est la partie de l'onomastique qui étudie l'étymologie et l'histoire des noms de personnes. Elle fait nécessairement appel à des recherches extralinguistique. Pour cela nous trouvons des appellations des lieux liées aux noms de personnes ou de noms de famille. Certains noms de lieux, leurs dénominations sont liées aux noms de personnes (Homme) ou aux noms de reliefs, de sources d'eau, terrains ou champs etc ...

D'après DUBOIS « *l'anthroponymie étudie l'étymologie et l'histoire des noms des personnes* ». <sup>8</sup>

---

<sup>6</sup>CH BAYLON et P. FABRE P, op.cit., p24.

<sup>7</sup> J.DUBOIS , 1989, p,197.

Exemples :

- At Belkasem nom d'une personne « Belkasem »
- Ali Hemadi nom d'une personne « Ali » et de sa famille « Hemadi ».

### **La toponymie :**

C'est l'étude de l'origine des noms de lieux, de leur étymologie, de leurs rapports avec la langue du pays, les langues d'autres pays ou des langues disparues.<sup>9</sup>

Selon HADDADOU M.A., « *la toponymie est une approches linguistique qui sert à analyser la forme ou la signification (sens) des noms de lieux* ». <sup>10</sup>

### **7 Les branches de la toponymie :**

La toponymie comporte plusieurs catégories essentiellement :

#### **7.1 L'oronymie :**

L'oronymie est la partie de l'onomastique qui étudie les noms de montagnes.<sup>11</sup>

Exemples :

- Adrar n wadda
- Iyil n teessast

#### **7.2 L'hydronymie :**

C'« est une partie de l'onomastique qui étudie les noms de cours d'eau ». <sup>12</sup>

Exemple :

- Tahemalt

#### **7.3 La microtoponymie :**

C'étude des noms de « lieux-dits », l'odonymie, ou études des noms de rues, (relative aux lieux très locaux, comme les noms de hameaux, de champ).<sup>13</sup>

Exemple : Ahriq n Racid

---

<sup>8</sup> J. DUBOIS, 1994, *Dictionnaire de linguistique et des sciences du langage*, Larousse, Paris, p334.

<sup>9</sup> J. DUBOIS, *Dictionnaire de linguistique et des sciences du langage*, Ed, Larousse, 1994, Paris, p337.

<sup>10</sup> M. A. HADDADOU, 2012, *Dictionnaire toponymique et historique de l'Algérie*, Ed., Achab, p .13.

<sup>11</sup> J. DUBOIS, op.cit, p337.

<sup>12</sup> J. DUBOIS, op.cit, p376.

<sup>13</sup> Fr.wikipedia.org/wiki/onomastique. (15/11/2021)

**7.4 L'odonymie :**

C'étude des noms de voies de communication (rues, chemins, routes...).

Exemple : Iyil n tebrıt

**7.5 L'hagiotoponymie :**

Du grec hagios « saints » topos « lieux », et onoma, variante dialectale d'onoma « nom », est une discipline onomastique qui étudie le nom de lieu en rapport avec un nom de saint, et par extension de la religion.

Exemple : Jeddi Yusef

**8 Les types de la toponymie :**

On distingue trois types de la toponymie.

**8.1 La toponymie dédicatoire :**

Il s'agit d'un nom de lieu qui rappelle le souvenir d'un fait historique.

Exemple :

-Iyzar n teslit, par apport au nom d'une mariée qui est décédée dans ce lieu.

**8.2 Toponymes commémoratifs :**

C'est un nom de lieu rappelant le souvenir d'un événement historique de grandes personnalités qui ont marqué le temps.

Exemple :

-Tiyilt n tæssast, les Moudjahid ont utilisés cette colline comme stratégie pour surveiller les mouvements des militaires français pendant la guerre.

-Monument, c'est un lieu commémoratif d'une bataille.

### 8.3 Toponymes descriptifs :

C'est un nom de lieu dont l'élément spécifique relève une caractéristique physique d'une entité géographique en se référant à sa forme, à sa couleur ou à ses dimensions. Il peut s'agir aussi d'autres caractéristiques telles que (la flore, la faune et la géologie).

Exemples :

-Timeli, de la couleur blanche

-Cfer azeggay, de la couleur rouge

-Tizra, de « gros rocher »

## 9. Les travaux de recherches dans le domaine de la toponymie en Algérie :

La toponymie est le ciment catalyseur entre l'homme et son espace. A l'aide d'acteurs de ces faits et d'historiens, les spécialistes de la toponymie pourront travailler, faire de la recherche pour donner de l'importance à cette branche.

Parmi les fondateurs de la toponymie dans notre pays, on en trouve F. CHERIGUEN qui représente le premier à introduire l'onomastique dans ses enseignements universitaires en 1989.

Parmi ses ouvrages en toponymie on trouve en premier (*toponymie algérienne des lieux habités, (les noms composés)*, Alger, Epigraphe, 1993, 187p).

Il fut le directeur de thèse de doctorat de Tidjet Moustapha en 2013.

Le deuxième ouvrage sous le titre de (*Dictionnaire d'hydronymie générale de l'Afrique du Nord Algérie, Maroc, Tunisie*, 2014).

En 1995, BENRAMDANE Farid a soutenu son mémoire de magister intitulé (toponymie et études des transcriptions françaises et francisées des noms de lieux de la région de Tiaret à l'université D'Alger). Par la suite, deux thèses de doctorat ont été encore soutenues :

La première par M. AHMED ZAYED Née CHERTOUK en 1999, elle s'intitule (*contribution à l'étude de la toponymie villageoise kabyle*), sous la direction de Salem CHAKER , INALCO).

La deuxième par Farid BENRAMDANE, en 2008, elle s'intitule (*toponymie de l'ouest algérienne, origine, évolutions, et transcription*, sous la direction de Fodil CHERIGUEN, université Abdel Hamid Ibn Badis, Mostaganem).

Nous ajoutons aussi le travail fait par HADDADOU Mohand Akli dans son ouvrage (*Dictionnaire toponymique et historique de l'Algérie*). Cet auteur a fait un recensement de la nature, des formes et significations des toponymes ainsi que des traces laissées par les différents peuples qui ont colonisés l'Algérie comme les Romains, les Byzantins, les Arabes, les Turcs et les Français.<sup>14</sup>

---

<sup>14</sup> Mémoire AIT BENALIA et BENBOUSSAD.K, *Les noms des lieux et des villages de deux daïra Iferhounen et Ain El Hammam, Etude sémantique et morphologique*, Université Mouloud MAMMERRI de Tizi-Ouzou 2020, p17.



**Chapitre II :**  
**Analyse Morphologique**  
**des Toponymes**

## 1 Introduction

La morphologie, un terme emprunté à la biologie (1822 dans le cas du terme français) et appliqué en linguistique (1868, chez Littré) les linguistes entendent l'étude de la structure interne des mots, (plus particulièrement des mots anglais word forms et grammatical forms). Il s'agit de montrer comment les mots sont formés à partir de leurs parties constitutives et ces parties contribuent au sens (valeur-fonction de l'ensemble). Une analyse morphologique implique l'établissement d'un réseau de formes reliées, ce qui permet de décomposer ces formes en composants (appelés morphèmes).<sup>15</sup>

## 2 L'analyse morphologique :

C'est l'une des parties, la plus importante comme le souligne Fodil CHERIGUEN « *la phonétique et la morphologie sont essentiellement dans l'explication de certains toponymes* »<sup>16</sup>

### 2.1 Définition de la morphologie :

C'est l'étude de la forme et de la structure externe des êtres vivants, aspect général du corps humain, la morphologie d'un (abhêtre). Linguistiquement, c'est la partie de la grammaire qui étudie la forme des mots et des abréviations de leurs désinences.<sup>17</sup>

Selon A. AKIR, « *une analyse morphologique et morphosyntaxique permettra de réaliser une classification de leurs structures grammaticales* ». <sup>18</sup>

La toponymie est considérée comme étant un nom propre, composé en deux catégories qui sont les noms simples et noms composés. C'est ce que nous allons tenter de présenter dans cette analyse en nous appuyant sur :

-La racine et le schème des noms.

-classement en ordre alphabétique des toponymes selon leurs formes (toponymes simples et toponymes composés).

-les modalités obligatoires du nom (genre, nombre, l'état).

---

<sup>15</sup> Journal.openedition.org.

<sup>16</sup> CHERIGUEN F., 1993. *Toponymie algérienne des lieux habités*, Epigraphe, p31.

<sup>17</sup> Dictionnaire Larousse, 2004.

<sup>18</sup> AKIR H, 2001, *Etude toponymique de Bejaia, Tichy et Aoukas*.

-La dérivation et la composition ainsi que les emprunts.

Dans ce chapitre nous allons classer les noms selon le nombre de racines trouvées et relevées, ainsi que le schème, ensuite nous allons analyser les toponymes simples et nous dérivons les formes et structures grammaticales des toponymes composés.

### 3 La racine et le schème :

#### 3.1 La racine selon Mouloud MAAMERI :

« la racine berbère n'est constituée que des consonnes, une racine peut être monolittère, bilitère, trilitère et quadrilitère selon qu'elle est formée de (un, deux, trois, quatre) consonnes radicale ». <sup>19</sup>

« On appelle racine l'élément de base, irréductible, commun, à tous les représentants d'une même famille du mot à l'intérieur d'une langue ou d'une famille de langues ». <sup>20</sup>

Entre les mots simples que nous avons collecté, nous avons déduit quatre genres de racines ; de monolittère à quadrilitère.

➤ **La racine monolittère** : c'est une racine qui se compose d'une seule consonne

**Exemples :**

Nom	Racine
Tala	L
Ililan	L
Taga	G
Ađu	Đ

<sup>19</sup> M. MAMMERI *Précis de berbère, (kabyle)*. Ed awal, paris, 1986.

<sup>20</sup> S. CHAKER, *Manuel de linguistique berbère tome1, réédition bouchène*, 1995, p125.

- **La racine bilitère :** cette racine est constituée de deux consonnes uniquement.

**Exemples :**

Nom	Racine
Ifran	FR
Amalu	ML
Asyax	SX
Timelli	ML
Agni	GN
Tagrurt	GR
Sensal	ŞL
Taḥiluṭ	ḤL
Annar	NR

- **La racine trilitère :** cette racine est constituée de trois consonnes.

**Exemples :**

Nom	Racine
Ixeṛban	XRḐB
Tassamart	SMR
Amaday	MDḐ
Amekrez	KRZ
Tisyarın	SḐR
Leezib	ʕZB
Afrag	FRG
Taslent	SLN

Tiefart	ΕFR
---------	-----

➤ **La racine quadrilitère :** cette une racine qui constituée de quatre racines.

**Exemples :**

Nom	Racine
Tieinşart	ΕNŞR
Amieřuf	MΕRF
Axenduq	XNDQ
Taeerqebt	ΕRQB
Acercur	CRCR

**Remarque :** Comme nous pouvons remarquer, on constate que les racines monolitères sont assez minoritaires par rapport à d'autres racines tels que les bilitères et les trilitères car notre corpus est constitué en majorité de ces dernières. D'autant plus que nous n'avons pas de racines quadrilitères à peine quelques exemples.

### 3.2 Le schème :

Selon J.CANTINEAU le schème « *est un signe linguistique et comporte tel un signifié ; le signifiant étant la forme même du schème et le signifié étant le sens général ou la valeur grammaticale commune à chacun des mots rangés sous le schème* »<sup>21</sup>

Mot	Racine	Schème
Taewint	ΕWN	Tac <sub>1</sub> c <sub>2</sub> ic <sub>3</sub> t
Aseqif	SQF	Ac <sub>1</sub> ec <sub>2</sub> ic <sub>3</sub>
Leyrus	YRS	Lec <sub>1</sub> c <sub>2</sub> uc <sub>3</sub>
Iyil	YL	Ic <sub>1</sub> ic <sub>2</sub>
Takuct	KC	Tac <sub>1</sub> uc <sub>2</sub> t
Tizra	ZR	Tic <sub>1</sub> c <sub>2</sub> a

<sup>21</sup>J-CANTINEAU « Racines et schèmes » ; in *Mélanges William Marçais*, Paris, 1965,P123.

Cette analyse nous permettra à classer les toponymes selon le genre, le nombre en fonction de leurs structures grammaticales.

**4 Les noms simples :**

Les noms simples que nous avons recueillis dans notre corpus sont en nombre de (66) toponymes.

On appelle un nom simple ce qui est constitué d'un seul mot et d'une seule unité lexicale.

**Exemples :**

Noms simples du village (Tawirt.Amrus)	Noms simples du village (Tizit)	Noms simples du village (Ixelwiyen)		
Agellagay	Lmizab	Anzaten	Leezib	Azayar
Ahemmam	Aseqqif	Tamazirt	Axenduq	Timelli
Amaday	Leezla	Aeerqab	Leyrus	Tixarbin
Amalu	Monument	Ayermiw	Mellaḥa	Tiefart
Amekrez	Takussart	Lekhali	Qerdemun	Eesfur
Annar	Tafrara	Ibuqqaṛuten	Leḡḡar	Tiyerdayin
Tieinṣart	Taḥemmalt	Ifran	Azrug	Timyist
Ixerban	Tumyilt	Iḥuna	Afrag	Tiærbiyin
Ignan	Taewint	Imaquren	Tuḥriqt	Tiyrasin
Tagrurt	Tizra	Tiyrasin	Takuct	////
senṣal	Tabrarast	Iæebuden	Taqerṛabt	////
Taḥiluṭ	Iyaḥyawen	Iyil	Taslent	////
Tasammart	Tisemlilt	Lakul	Taxeṛṛubt	////
Tigemmunin	////	La poste	Tæerqabt	////
Asyax	////	Imrabden	////	////

Nous allons classer ces noms simples selon leurs formes.

## 5 Classification des toponymes selon leurs formes :

Avant d'entamer l'analyse des différents toponymes en se basant sur les modalités obligatoires, nous allons définir le nom.

NAIT ZERRAD révèle que : « ...le nom varie en genre (féminin, masculin), en nombre (singulier, pluriel) en état (libre, annexion) »<sup>22</sup>

## 6 Le genre

En langue berbère nous avons deux genres : le masculin ainsi que le féminin.

### 6.1 Le masculin

#### 6.1.1 Les toponymes comportant un /a/ à l'initiale

En général dans la langue berbère, le genre (masculin/singulier) est représenté par une voyelle initiale /a/.

Selon K. NAIT ZERRAD, « en Kabyle, le nom masculin commence en général par l'une des voyelles initiales (a, i, u) ».<sup>23</sup>

Nous avons dans notre corpus, 15 Toponymes qui ont la forme simple et qui commencent par la voyelle **a**.

Les noms simples commençant par /a/		
1-Anzaten	6-Afrag	11-Amalu
2-Aæerqab	7-Azayar	12-Amekrez
3-Ayermiw	8-Agellagay	13-Annar
4-Axenduq	9-Aħmmam	14-Asyax
5-Azrug	10-Amaday	15-Aseqif

<sup>22</sup>K.NAIT-ZERRAD, *Grammaire moderne du kabyle*, Ed Karthala, Paris, 2001, P31

<sup>23</sup> K.NAIT ZERRAD. , 1995, *Grammaire du berbère contemporain (Kabyle)*, Tome 1, morphologie, ED. ENAG, p, 44.

### 6.1.2 Les toponymes comportant la voyelle /i/ à l'initiale

Nous avons collecté des noms simples commençant par la voyelle (i). C'est le cas des exemples suivants :

Les noms simples commençant par un /i/
1-Ignan
2-Ixerban
3-Ibuqarruten
4-Ifran
5-Iḥuna
6-Imaquiren
7-Iæbuden
8-Iyil

#### Remarque :

Après avoir relevé les noms qui commencent par la voyelle initiale /a/ et /i/ , on constate que les noms avec la voyelle /u/ ne figurent pas parmi la liste des noms de notre corpus.

### 6.2 Le féminin

Souvent, le féminin est formé à partir du masculin tout en insérant le /t/ initial et le /t/ final.

### 6.2.1 Les toponymes comportant un /t/ initial :

Les noms féminins qui ont un morphème discontinu (t..... t), sont en nombre de (19 toponymes).

Les noms féminins comportant un morphème discontinu /t.....t/
1-Tamazirt
2- Tuḥriqt
3- Takuct
4- Taqerḥabt
5- Taslent
6- Taxarḥubt
7- Taerqabt
8-Timyist
9-Tiefart
10-Tieinṣart
11-Tagrurt
12-Taḥilut
13-Tasammart
14-Takessart
15-Taḥemmalt
16-Tumyilt
17-Taewint
18-Tabrarast
19-Tisemlilt

Selon K. NAIT ZERRAD, « *il exprime le diminutif, la femelle, le nom d'unité, d'un collectif (végétaux, animaux), il peut également avoir un sens dépréciatif ou péjoratif* ». <sup>24</sup>

La forme du féminin peut également exprimer le diminutif, notre corpus comporte ce type de toponymes qui sont au féminin. Nous citons quelques exemples pour mieux l'illustrer.

La forme féminine (diminutif)	
Tagrurt	Agrur
Tumyilt	Umlil
Tuḥriqt	Aḥriq
Takuct	Akuc
Taqerḥabt	Aqerḥab
Taxerḥrubt	Axerḥrub
Tæerqabt	Aæerqab
Takessart	Akessar
Tasammart	Asammar
Tieinṣart	Leinṣar

Nous trouvons aussi **03** toponymes, attestés sous forme d'un /t/ à l'initial.

Les noms féminins comportant un /t/ a l'initial
1-Tafga
2-Tafrara
3-Timelli

<sup>24</sup> K.NAIT ZERRAD, op.cit, p.45.

**Remarque :**

Pas tous les noms qui portent le /t/ initiale est féminin, il y a lieu d'existence aux notions figurées et lors de la conversion au pluriel, on constate la disparition du /t/ final.

**6.2.2 Les toponymes ayant la voyelle/a/ en finale.**

Le /a/ finale est indiqué pour marquer le genre féminin en langue arabe. Notre corpus comporte seulement (03) toponymes.

Les noms simples finissent par /a/
1-Mellaḥa
2-Læzla
3-Lḥaṛa

**Remarque :**

On retient dans notre corpus que nous avons une liste de noms masculins (simples) qui commencent par une consonne, parmi ces noms, en voici quelques exemples :

**Exemples :**

Les noms simples commençant par une consonne
-Lmizab
-Senṣal
-Lekḥali
-Taslent

**7 Le nombre**

Dans le berbère, nous avons un singulier et un pluriel. Le pluriel se forme par la modification de la voyelle initiale et l'ajout d'un suffixe.

D'après K.NAIT ZERRAD, « *on distingue trois types du pluriel : pluriel externe (l'ajout d'un suffixe), un pluriel interne (alternance interne) et un pluriel mixte (suffixe, alternance interne). Il y a la modification de la voyelle initiale pour les trois types de pluriels (en général le a devient i)* »<sup>25</sup>

### 7.1 Le pluriel interne alternance vocalique

Le pluriel interne se caractérise par la modification de la voyelle initiale et l'alternance intra-radical et / ou poste radicale.

- Cas du masculin singulier :

Singulier	Pluriel	Modification
Amalu	Imula	Double alternance vocalique, intra-radical et poste radical. a → u, u → a.
Annar	Inurar	Alternance vocalique intra radical. a → u.
Aqerṛu	Iqerṛa	Alternance vocalique, intra-radical. u → a.
Amaday	Imuday	Alternance vocalique simple intra-radical. a → u.

<sup>25</sup> K NAIT ZERRAD ., op.cit, p.49.

- Cas du féminin singulier :

<b>Singulier</b>	<b>Pluriel</b>	<b>Modification</b>
Tizi	Tizza/Tiza	Alternance vocalique post radicale, i → a, plus une tentions consonantique de « z », chez certains locuteurs.
Tamazirt	Timizar	Double alternance vocalique, intra-radical, a → i, i → a plus suppression du « t » du féminin.
Tahilut	Tihilaḍ	Alternance vocalique, a → i. Plus suppression du « t »féminin en final.
Taḥemmalt	Tiḥemmula	Alternance vocalique a → i
Tawwurt	Tiwwura	Alternance vocalique, post-radical, a → i, plus suppression du (t) suffixe du féminin.

## 7.2 Pluriel externe

Le pluriel externe se construit par l'ajout du suffixe (en et in) au noms singulier.

- Cas du masculin singulier :

Concernant les exemples, nous avons choisi de mettre le deuxième élément du toponyme qui existe dans sa forme plurielle à laquelle nous donnons son singulier.

Singulier	Pluriel	Modification
Anza	Anzaten	L'ajout du suffixe « en »
Maqqur	Imaqquren	
Eebbud	Ieebbuden	
Buqarru	Ibuqarruten	
Yahia	Iyeħyawen	
Amrabeđ	Imrabeđen	
Agni	Ignan	L'ajout du suffixe « an »
Ifri	Ifran	

- Cas du féminin singulier :

Singulier	Pluriel	Modification
<b>T</b> agemmunt	<b>T</b> igemmun <b>in</b>	Le (ta) du féminin devient (ti) ta → ti. L'ajout du suffixe (in).
<b>T</b> axarrubt	<b>T</b> ixar <b>bin</b>	
<b>T</b> aerbit	<b>T</b> ierbi <b>in</b>	
<b>T</b> ayrast	<b>T</b> iyra <b>sin</b>	
<b>T</b> ayerdayt	<b>T</b> iyerda <b>in</b>	

### 7.3 Le pluriel mixte

Le pluriel mixte se forme sur la base de l'alternance vocalique et l'ajout d'un suffixe au nom singulier.

- Cas du masculin :

Concernant les exemples, nous avons choisi de mettre le deuxième élément du toponyme qui existe dans sa forme plurielle à laquelle nous donnons son singulier.

Singulier	Pluriel	Modification
Agni	<b>Ignan</b>	L'ajout du suffixe « an »
Ifri	<b>Ifran</b>	
Iyil	<b>Iyallen</b>	Alternance vocalique intra-radical. i → a, plus suffixation de « en ».

- Cas du féminin :

Singulier	Pluriel	Modifications
<b>Tala</b>	<b>Tiliwa</b>	Alternance vocalique post-radical a → i et l'ajout du suffixe « wa ».
<b>Tayrast</b>	<b>Tiyra<sup>s</sup>in</b>	L'ajout du suffixe « in ».
<b>Tasyart</b>	<b>Tisyar<sup>i</sup>n</b>	

Il existe également des noms où le pluriel se complique par d'autres transformations à l'intérieur du mot, voici quelques exemples de ces toponymes.

Singulier	Pluriel	Modifications
Taslent	Tisel <sup>n</sup> in	Suffixe de « in » et suppression du (t) féminin.
Ae <sup>r</sup> qab	Ie <sup>r</sup> qqub <sup>e</sup> n	Alternance vocalique intra-radical a → i, tension de la consonne « q » et l'ajout de l'indice du pluriel « n ».

Tizgi	Tizegwa	Apparition du « w »
-------	---------	---------------------

On trouve aussi le pluriel des emprunts suivants :

Singulier	pluriel	Modifications
Læezla	Læezlat	L'ajout du « t » au final.
Lḥara	Leḥwari	L'ajout du « wa » au milieu du mot.
Lbir	Lebyur	L'alternance vocalique intraradicale. i → u.

## 8 L'opposition d'état

*« L'opposition d'état est l'une des spécificités du nom en berbère. En effet, ce dernier oppose deux formes d'état qui se distinguent par leur morphologie »<sup>26</sup>*

Nous avons donc deux formes d'état : l'état libre et l'état d'annexion.

### 8.1 L'état libre

*« On dit un nom qu'il est à l'état libre quand il apparait sous la forme qu'il prend habituellement lorsqu'il est hors syntagme ».<sup>27</sup>*

### 8.2 L'état d'annexion

*« Le nom est dit à l'état d'annexion marqué lorsqu'il subit des changements dans sa partie initiale et modification dans sa voyelle initiale et / ou préfixation d'une semi-voyelle ».<sup>28</sup>*

Ajoute à cela K.NAIT ZERRAD en affirmant que *« l'état d'annexion de nom se manifeste par une modification affectant sa voyelle initiale, dans des contextes grammaticaux de préfixation de w, y et ou maintien ou chute de la voyelle initiale ».<sup>29</sup>*

<sup>26</sup>M.IMARAZENE ., 2007, *Manuel de syntaxe berbère*, HCA, p.27

<sup>27</sup> Ibid.P28.

<sup>28</sup> Ibid.P26.

**8.2.1 Les noms masculins**

Dans notre corpus on trouve des noms a l'état libre, qui peuvent se transformer à l'état d'annexion et qui subissent quelques modification au passage et cela par les semi-voyelles « w. y ».

Voyelle initiale « a » devient « u », à l'état d'annexion.

Les exemples ci-dessous consistent dans le deuxième élément des toponymes.

<b>Etat libre (a)</b>	<b>Etat d'annexion (u)</b>
Aεεṛqab	Uεεṛqab
Agellagay	Ugellagay
Aḥemmam	Uḥemmam
Amaday	Umaday
Amekrez	Umekrez
Asyax	Usyax
Amalu	Umalu

- La voyelle initiale « a » devient « we » à l'état d'annexion.

**Exemples :**

<b>Etat libre (a)</b>	<b>Etat d'annexion (we)</b>
Annar	Wennar
Afrag	Wefrag

<sup>29</sup> K.NAIT-ZERRAD, Op, P38.

- La voyelle initiale « i » devient « yi » à l'état d'annexion.

<b>Etat libre (i)</b>	<b>Etat d'annexion (yi)</b>
Iyil	Yiyil
Iḥuna	Yiḥuna
Ixerban	Yixerban
Iger	Yiger

Il s'agit de la préfixation de la semi-voyelle « y » et du maintien de la voyelle initiale « i ».

### 8.2.2 Les noms féminins :

Ils se caractérisent par la chute totale de la voyelle initiale à l'état d'annexion.

#### Exemples :

<b>Etat libre</b>	<b>Etat d'annexion</b>
Taḥiluṭ	Tḥiluṭ
Timelli	Tmelli
Taxarṛubt	Txarṛubt
Taḥemmalt	Tḥemmalt
Tæerqabt	Tæerqabt

La chute partielle de la voyelle initiale

<b>Etat libre</b>	<b>Etat d'annexion</b>
Taslent	Teslent
Tafrara	Tefrara
Tæwint	Tæwint
Tagrurt	Tegrurt

**Remarque :**

Nous avons remarqué que les noms masculins qui portent une initiale consonantique ne changent pas de forme à l'état d'annexion.

**Exemples :**

Etat libre	Etat d'annexion
Buseada	Buseada
Læzib	Læzib
Lmizab	Lmizab
Lekḥali	Lekḥali

**8.2.3 Le syncrétisme**

Cependant, il existe beaucoup de noms qui ne subissent pas ce genre de changement quelque soit leurs positions dans l'énoncé. On dit dans ce genre de cas qu'il s'agit d'un état d'annexion non marqué. « *On parle ainsi d'un état d'annexion non marqué lorsque le nom affiche une initiale constante sans aucune différence entre l'état libre et l'état d'annexion, cela est appelé aussi syncrétisme d'état ou neutralisation. Ce procédé concerne les emprunts non berbèrisés ainsi que certains noms d'origine berbère* »<sup>30</sup> dont voici des exemples :

➤ **(ta-ta)****Exemples :**

Etat libre	Etat d'annexion
Takuct	Takuct
Tala	Tala

➤ **(ti-ti)****Exemples :**

Etat libre	Etat d'annexion
Tizi	Tizi
Tiyilt	Tiyilt

<sup>30</sup>M.IMARAZENE ., 2007, *Manuel de syntaxe berbère*, HCA, P29.

9 Les noms composés

Les toponymes composés sont attestés dans notre corpus avec un taux de 69 toponymes. Les exemples suivants le montrent clairement.

Les noms composés		
1-Agni tyussi	24-Agni n wuzzal	49- Agni n taga
2-Agni ʔezzifen	25-Aħriq n wassif	50-Azru n uxarrib
3-Nig uxxam	26-Ifri n tzizwa	51-Iger lem̄iz
4-Aħriq n Raqid	27- Iyil n tebr̄it	52-Izri n umieruf
5-Aħriq uħemmu	28- Iyil uyilas	53-Lbir lħağ
6-Annar ujamae	29-Iyil n wuday	54- Lħara ufella
7-Asensi uyaziđ	30-Lħara n wadda	55-Tala n Eli
8- Azru n wakraren	31- Taslent n yeyzar	56-Iyzer n teslit
9-Buħiwa	32- Tawwurt n tezgi	57- Taewint izem
10-Eccfer azeggay	33-Taxliğt ufella	58-Timiday n wuccanen
11-Ddaw uyalad	34-Tizgi n wayis	59-Tablađ eeccucen
12-Taqerriyt n tsammart	35-Bubyur	60-Iyil Mussa
13-Jeddi Yusef	36-Buseada	61-Lein tazeggayt
14-Lħemmam igudar	37- Iyil n wuccen	62-Tala yeccan arriħ
15-Tagnitt idarci	38- Aeli Ĥemadi	63-Tala ilillen
16-Tagnitt n waeraben	39-Aeciw ufella	64-Tala ubarriani
17-Tahriqt at Yahya	40-Aeciw n wadda	65- Tala n Xelwa
18-Tizi n lħara	41- Acercur n yetbir	66-Tamda uqelluc
19- Tizi tamellalt	42-Acruf Eli Ĥemadi	67-Tiyilt teessast
20-Tizra ibeac	43-Agni n ubarwaq	68-Tiyilt n wadda
21-Tizra n tuga	44-Aħriq n Emar	69- Tamadayt n Mezyan
22-Tiyilt n wađu	45-Aħriq n wuccen	
23-Adrar n wadda	46- Aqarru n thanutt	
	47-At Belqasem	
	48- Azemmur n Eli Waemar	

## 9.1 La composition :

« Elle consiste à créer une nouvelle unité lexicale par combinaison de deux lexèmes ou plus <sup>31</sup>

M.A HADDADOU : « La composition est une procédure qui existe en berbère. On peut distinguer deux types de composés : ceux où les unités « nom », « verbe », sont liées et indissociables. Ce sont les composés par simple juxtaposition d'unités, ou séparés par la préposition (n) ». <sup>32</sup>

Notre corpus comporte des toponymes composés montrant ces deux types de composés.

### 9.1.1 Composition par juxtaposition

« Ils sont formés par le rapprochement ou la fusion de deux ou plusieurs lexèmes ceux là peuvent être reliés par un trait d'union ou soudés l'un a l'autre ». <sup>33</sup>

**Préfixe + nom :**

**Exemples :**

-Buhiwa → composé du préfixe « bu » et du nom « ħiwa ».

-Buseada → composé du préfixe « bu » et du nom « Seada ».

### 9.1.2 Les composés synaptiques :

Les composés synaptiques se définissent comme suit :

« Comme les composés proprement dits, ils combinent des unités mais les termes conjoints, sont toujours séparés par une particule. Une liste (non exhaustive), des domaines d'utilisation permettra d'évaluer leur importance en berbère ». <sup>34</sup>

<sup>31</sup> A.BERKAI., op, cit p 47.

<sup>32</sup> M.A HADDADOU, *Guide de la culture et la langue berbère*, ED, Paris- méditerranée, 2000,p 246.

<sup>19</sup> A.BERKAI., Idem.

<sup>20</sup> M.A HADDADOU ., Op.cit, p247.

**9.1.2.1 Nom + particule (n) + nom :****Exemples :**

- Aħriq + n + wuccen.
- Tagnit +n + waeraben
- Taslent+ n + yeyzar
- Tala + n + Eli

**9.1.2.2 Nom + Nom**

- Iger + Lemεiz
- Iyil + uyilas
- Aeli + Hemadi
- Jeddi + Yusef

**9.1.2.3 Nom + Nom + Nom**

- Acraf + Eli + Hemadi

**9.1.2.4 Nom + verbe :**

- Agni + tyessawt

**9.1.2.5 Nom + Adjectif**

- tizi + tamellalt
- Agni + yezzifen
- Lein + tazeggayt

**9.1.2.6 Particule + Nom**

- At + Belqasem.

**9.1.2.7 Particule + Nom + Nom**

- At + Eissa + Mimun

## 9.2 La dérivation

SALEM CHAKER « *la dérivation se définit en linguistique générale comme la procédure de formation de mot par combinaison d'un élément lexical (appartenant à un inventaire ouvert) et d'un morphème grammatical (appartenant à un inventaire fermé). Il est courant d'opposer dans l'ensemble de la dérivation, deux grands types nettement distincts* ». <sup>35</sup>

Nous trouvons deux types de dérivation en berbère.

### 9.2.1 La dérivation de manière (expressive)

Selon HADDADOU, « *la dérivation de manière ou dérivation expressive(...) relève d'un inventaire ouvert (affixes nombreux mais non disponibles pour de nouvelles formations)* ». <sup>36</sup>

Nous avons un seul type dans notre corpus, il s'agit du redoublement de la racine

(Total).

#### Exemple :

-Acerçur → Racine/CR/

### 9.2.2 La dérivation d'orientation

M.A HADDADOU, dit que « *dans la dérivation, le rapport entre l'affixe de dérivation et la base lexicale est immédiatement perçu par le locuteur, les affixes sont en nombre réduit et sont réutilisables avec n'importe quelle base, y compris les bases empruntées* ». <sup>37</sup>

Cette forme de dérivation se forme sur la base nominale ou verbale.

---

<sup>35</sup> S. CHAKER., 1985, *Encyclopédie berbère XV*. p01.

<sup>36</sup> M.A HADDADOU, 2000, op.cit, p241.

<sup>37</sup> M.A HADDADOU., op-cit, p241.

### 9.2.2.1 La dérivation à base nominale

D'après M.A.HADDADOU, « *la dérivation nominale est moins importante que la dérivation verbale, mais elle est attestée dans tous les parlers où elle fournit par le jeu de la flexion vocalique ou de l'affixation, quelque vocabulaire spécialisé (les noms ethniques, noms de plantes, ... etc.)* ». <sup>38</sup>

#### Exemple :

Le préfixe « bu » qui est d'origine arabe exprime la possession.

-Seada « bonheur, », buseada « possesseur de bonheur ».

### 9.2.2.2 La dérivation à base verbale

Sa forme nominale est à base d'une racine verbale, c'est-à-dire : le nom se forme à partir d'un verbe.

#### Exemples :

-Læezla est dérivé du verbe « Ezel » → « isolé », Siezel → « faire isolé ».

-Tagrurt est dérivé du verbe « ger » → « faire », gruri → « rassembler ».

## 9.3 L'emprunt

«...le berbère connaît depuis longtemps le phénomène de l'emprunt linguistique. Mais de tous les cas emprunts, l'arabe est plus le plus important, du fait non seulement de l'ancienneté de la présence arabe, mais surtout de l'influence religieuse et culture des arabes. Le point de cette langue est tel que de vastes régions de l'Afrique du Nord, données encoure comme berbérophones il y a quelques siècles, ont été arabisées » <sup>39</sup>

Selon la définition du dictionnaire de la linguistique « *il y a emprunt linguistique quand un parler(A) utilise ou finit par intégrer une unité ou trait linguistique qui existait précédemment dans un parler (B) (dit langue source) l'unité ou le trait emprunté sont eux-mêmes qualifiés d'emprunts* » <sup>40</sup>

<sup>38</sup> Ibid, p245.

<sup>39</sup> M.A HADDADOU., op.cit, p249.

<sup>40</sup> J. DUBOIS., 1994, *Dictionnaire de linguistique et des sciences du langage*, Ed : Larousse, paris, p177.

### 9.3.1 L'emprunt arabe

La plupart des emprunts que nous avons ce sont des emprunts arabes.

*« L'emprunt lexical arabe a eu des effets profonds sur la plupart des parlers berbères, altération de phonèmes berbères et introduction d'articulations nouvelles dans un système /H/ et /E/, etc. Introduction des schèmes morphologiques étrangers, introduction de modalités étrangères liées aux signifiants empruntés. »<sup>41</sup>*

#### Exemples :

- Eesfur (Eləousfour en arabe)
- Ahemmam (Elhamam en arabe)
- Leyrus (Yarasa en arabe)
- Ihuna (Elhanut en arabe)
- Mellaħa (El melħ en arabe)
- Lahejar (Elhijara en arabe)
- Iger lemeiz : c'est plutôt le deuxième terme que nous avons emprunté (El maeiz en arabe)
- Lbir n lħağ : c'est les deux termes que nous avons emprunté (Elbir, Elħağ)
- Lħara n ufella : c'est le premier terme que nous avons emprunté (Elħara en arabe)
- Taewint izem : (Elein en arabe)
- Lein tazeggayt : (Elein en arabe)
- Lelkħali : (kaħel en arabe)

### 9.3.2 L'emprunt français

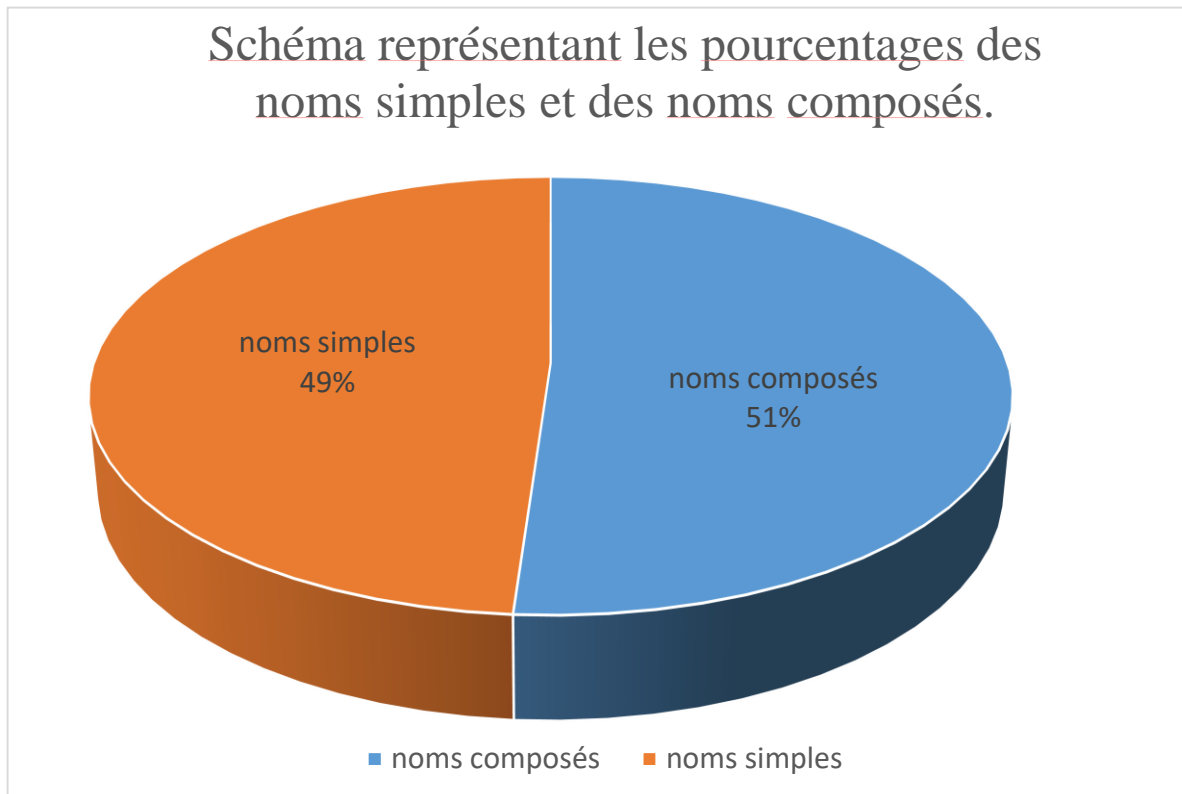
Nous avons enregistré trois emprunts de la langue française dans notre travail de recherche.

#### Exemples :

- Lakul (l'école en français)
- Lapust (la poste en français)
- Lmunument (le monument en français)

---

<sup>41</sup> HADDADOU M A., op.cit, p253



## 10 Conclusion

Après l'analyse morphologique que nous avons faite, on a commencé par l'analyse de la forme des mots où on a retiré les marques obligatoires que le nom puisse avoir. Et nous constatons que le nom peut avoir différentes formes et différentes marques.

La majorité des toponymes de notre corpus sont des composés avec un taux de **51%**. Contrairement aux toponymes simples avec un taux de **49%**. Nous avons remarqué la présence de noms masculins et de noms féminins.

Sur le plan morphologique, nous avons constaté que la plupart des noms composés sont des substantifs. Pour le cas des noms simples, ceux-là sont classés selon le morphème (des préfixes et des suffixes).



**Chapitre III :**  
**Analyse Sémantique des**  
**Toponymes**

## 1 Introduction :

Avant d'entamer l'analyse sémantique nous allons définir une des notions de base qui est la sémantique.

La sémantique est la discipline où la science qui étudie les traitements des sens des mots, elle permet de décoder le message et le rendre intelligible.

En effet, on peut évoquer plusieurs branches de la sémantique notamment la sémantique historique, il s'agit d'une discipline qui s'occupe du traitement des sens des mots à travers le temps. Et c'est Michael Bréal un linguiste français (1832-1915) qui a présenté les fondements de cette science du sens à la fin du XIX siècle.

GEORGE MOUNIN définit la sémantique comme : « *une partie de la linguistique qui étudie le sens ou le signifié des unités lexicales, tantôt en liaison avec leurs signifiants (lexicologie, lexicographie), tantôt en eux-mêmes (c'est alors la néologie)* ». <sup>42</sup>

Dans ce chapitre nous allons analyser les toponymes recensés de la commune Ait Aissa Mimoun et celle de la commune d'Ililten, en essayant de dégager leurs racines qui nous permettront de connaître l'origine des noms de ces lieux. Puis nous allons interpréter chaque toponyme et cela en utilisant des dictionnaires et ouvrages en sus des informations fournies par les informateurs.

Pour F.CHERIGUEN, la sémantique « *ne concerne pas seulement l'interprétation des toponymes. Des données découlant de la lexicologie, de la morphologie mais aussi de la phonétique et de l'étymologie, ainsi que de la statistique lexicale et du classement par domaine peuvent alors être expliquées avec un maximum de précision* ». <sup>43</sup>

Ce qui veut dire qu'au niveau de la sémantique nous n'allons pas nous baser seulement sur l'interprétation des toponymes, mais il est aussi nécessaire de miser sur le sens et l'origine de ce dernier et de dégager la racine.

---

<sup>42</sup> G. MOUNIN., 1974, *Dictionnaire de la linguistique*. /PUF, France, Paris, p.128.

<sup>43</sup> F. CHEREGUEN., 1993. *Toponymie Algérienne des lieux habités*, Epigraphe, Alger. P23.

L'objectif de notre analyse est de présenter les toponymes de notre corpus et de retirer leurs racines, de trouver leurs significations selon les différents informateurs et sources.

H. AKIR affirme que « *les thèmes sont essentiellement les mêmes, les toponymes sont à valeur topographiques (orographie, nature de sol, hydrographie) ou en rapport avec le règne végétal, la terre, l'habitat, ou évoquant l'homme et la société, l'homme et la culture* ». <sup>44</sup>

Analyse sémantique des toponymes de la région d'Ait Aissa Mimoun (Ikhelouiene) et de la région d'Ililten village (Taourirt Amrous, Tizit).

## 2 Premier point de recherche : (village Ikhelouiene) :

### 2.1 Mots simples :

N°	Toponymes	Racine	Selon l'informateur	Selon différentes sources :
				-F.CHERIGUEN -J-M. DALLET -M-A. HADDADOU -AHMED ZAYED
01	Anzaten	NZ	D adeg anda id yettuɣal ṣṣut mi ara atsawleḍ Anza yettili-d deg umkan elayen.	Anza : cris ou gémissement mystérieux entendus après un meurtre et souvent chaque année à l'anniversaire. (Dallet p 590)
02	Azayar	ZYR	Damkan d yezgan di daw n taddart dinna i tebda luḍa	Plaine sèche. (Dallet p 952)
03	Aærqab	EQB	D adeg n tkessawt ulac d acu id yettilin deg-s (daærqub).	Aærqeb: Planter d'olivier. (Dallet p 1002)
04	Ayerṃiw	YRM	D amkan yellan daxel n	Nom de Famille.

<sup>44</sup> H. AKIR., 2003, *Etude toponymique de Béjaia, Tichy et Aoukas, approche sémantique et morphologique*, Mémoire de Magister, p31.

			taddart semman-as ayermiw yef yissem n twacult i yellan dinna.	
05	Lekħali	KĦL	D amdiq wumi berrik wakal-is (ikħel).	Kiħal, à rapprocher de keħal « noir ». (F. Cheriguen p80)
06	Ibuqařuten	BQR	D amkan yellan deg taddart anda tezday yiwet n twacult I wumi qqaren (buqerřu).	Bukerrou; buqařru, berbère où Aqerřu signifie « tête ». (F. Cheriguen p119)
07	Ifran	FR	D izra imeqranen ttcarçuren deg-s waman yerna amkan-nni qwan deg-s imrujen.	Escarpement; Rocher. Escarpé. Grottes, abri sous roche. (Dallet p218) Grotte, abri sous roche. (Ahmed Zayed p 07)
08	Iħuna	ĦN	Isem-agi d arřal yer taerabt, yekka-d seg řhanut acku siwa tinna isean di taddart.	Tiħuna: Boutiques; magasins. (Dallet p329)
09	Imaquren	MQR	D amkan anda tettidir yiwet n twacult isem Maqur ala nutni I yellan dina.	Nom de Famille.
10	Tisyarin	SYR	D amkan anda id ttawin asyař di lawan n ccetwa.	Verger, particulièrement de figuiers. (Dallet p735)
11	Iæebuden	EBD	D amkan zedyen deg-s isem-agi n twacult æbbud yef waya id as semman yur-sen.	Nom de famille.
12	Iyil	YL	D amkan elayen iyil ney tiyilt s yinna id-t beddu	En berbère « bras », mais en toponymie il a le sens « bras

			tsawsart.	de montagne », « colline ». (F. Cheriguen .p148)
13	Lakul		D amđiq id yuzgan deg ixelwiyen yella dina uyerbaz.	Emprunt Français.
14	La poste		D isem ařtal, d adeg id yussan deg ixelwiyen tella dina la poste.	Emprunt Français.
15	Leezib	ƐZB	D amkan yunfa akk yef taddart, waħdes yeezel akk fella-asen-t.	Mot d'origine arabe signifiant ferme, établissement agricole, habitation isolée dans la compagne. (M.A Haddadou p 44)  « ferme, maison isolée à la compagne ».  (F. Cheriguen p 131)
16	Axenduq	XNDQ	D adeg ixendaq yerna semmeđ ddewren-as atas n yezra.	Fossé. Endroit étroit sombre; logement étroit sombre. (Dallet p 903)
17	Leyřus	ƳRS	D taferka tezzun deg-s azemmur.	Champs de figuiers. (Dallet p 627)
18	Mellaħa	MLĤ	D amkan qqaren-as mellaħa yef tala igellan dinna tesaa aman-is meliħen.	Melleħ: être sale, embellir rendre beau. (Dallet p 499)
19	Qarđemun	QRDM	D amkan anda xedmen-d (aqerđmud)	??? *
20	Laheğar	HĞR	D abrid ahrawen qqaren- as akka axařar qwan deg-	“des pierres” où des “rochers”. (F. Cheriguen p

			s iblađen.	76)
21	Azrug	ZRG	D avrid iḍeyqen i t-awiger snat n tudrin.	“Passage, route étroite”. (M.A Haddadou . p 156)
22	Afrag	FRG	D amkan id yussan di tlemmast n taddart ger ixxamen, anda tṭyaman imezday n taddart.	Un petit jardin clôturé devant la maison, afrag, ifragen, séparation. (Dallet p 221)
23	Tuḥriqt	ḤRQ	D adeg iwæat yitij yella deg-s aṭas n uzemmur.	Brulant. Jaloux. (Dallet p 338)
24	Takuct	KC	Dinna sean şhab zik lkuca.	Four construit où l'on fabrique le plâtre à partir de roches calcaires ramenées des lits de rivières. (Ahmed Zayed p 11)
25	Taqeṛṛabt	QRB	El qurḅan: d adeg tṭruḅun yur-s tlawin ttzurunt-d deg-s yerna deunt s lxiṛ.	Mausolée ; construction en l'honneur d'un saint personnage. (Dallet p 674)
26	Taslent	SLN	D amkan tella deg-s tejra n teslent tṭyimin dinna yelmezyen.	Taslent: Nom berbère, frêne, nom d'unité de “aslen”, taslent nom de village Kabyle. (M.A Haddadou p 55)
27	Taxeṛṛubt	XRB	D adeg anida qwan tjuṛ n uxeṛṛub dya fkan-as isem-agi imi tuqten-t deg-s.	Taxeṛṛubt: caroubier. Caroube. (Dallet p 905)
28	Tæeṛqabt	ERQB	Amalay-ines (æeṛqeb), d	Æeṛqeb: planter d'oliviers.

			amkan n tkesawt, ur nesliḥ i tuzut.	(Dallet p 1002)
29	Tiyerdayin	YRD	D adeg tsefrurex deg-s tyerdayt dya yuḡal yeččur d iyerdayen.	Rate, femelle du rat. (Dallet 625)
30	Timelli	ML	Akal-is d acebḥan (mellul) yerna ur yettetaf ara aman.	Blanc de l'œuf. Blanc de l'œuf, teint blanc, frais. (Dallet p 497)
31	Timyist	YS	Ayis: zik-nni dinna i d tsemmiren ieuḍiwen.	Ayis: cheval. (M.A Haddadou p149)
32	Tixarbin	XRB	Yeččur umkan-nni d isekla n uxeḡrub.	Tixarbin: embrouillé. ( Dallet p 905)
33	Tieḡbiyin	ERB	D amkan anda xeddmen tafelaḥt fkan-as isem-agi ḡef yisem n bab n wakal-nni (Larbi).	Arbi; l'arabe ce nom revient assez souvent sous forme de l'Arbi, Arbia; en Kabylie arabe est un prénom masculin. (F. Cheriguen p116)
34	Tiefart	EFR	Qwan leḡnaf n yinijel dinna id ttawin igardan tizwal.	Eglantier. (Dallet p 779)
35	Tiyrasin	YRS	D yiwen n wemḍiq qwan deg-s teḡrasin n tzizwa.	Ruche traditionnel kabyle, faite de plaque de liège. (Dallet p 628) tayurast : kab « la ruche ». (F. Cheriguen p 49)
36	Tamazirt	MZR	D amkan anda xeddmen deg-s tafellaḥt akal-is	Tamazirt, timizra/champ ou jardin située en bordure de

			yelha i tuzzut.	village. (Dallet p 590)
37	Imṛabden	MRBD	D amkan anda duklen akk imṛabden zedyen akk dinna.	Marabout : nombre d'une famille qui appartient à la caste (ou classe) des maitres et guides spirituels musulmans de kabyle, (qu'il soit ou non en charge d'imam ou de cheikh de village). (Dallet p 702)
38	Ɛesfur	FR	D isem arṭal d amkan yeqwa deg-s ufrux acku yef waya id as-semman leesfur.	El-assafeur,"des oiseaux". (F. Cheriguen p 74)

## 2.2 Mots composés :

N°	Toponymes	Racine	Selon l'informateur	Selon la source
01	Aeli Hemadi	EL- HMD	D amkan anda yezday umdan i wumi qqaren (Aeli Hemadi).	Aeli : (Idem Dallet p 1035) Hemadi : Nom de famille.
02	Aæciw n ufella	ECW-FL	D adeg yettunefk yer uæciw yellan di tama n ufella iwaken ad semgarden yef uæciw n wadda.	Aæciw : hutte de branchages ou de pailles. (Dallet p 971) Ufella : haut// au-dessus, en haut. (Dallet p 204)
03	Aæciw n wadda	ECW-WD	D adeg yettunefk yer uæciw yellan di tama n wadda, ttağgan deg-s tiyawsiwin tiqdimin.	Aæciw : déjà cité. Wadda—ddaw : sous, en dessous (de) dessous. (Dallet p 161)
04	Aceṛcuṛ n yetbir	CRṘCR-TBR	D amdiq anda tuqten s waṭas yitbiren.	Aceṛcuṛ : chute d'eau. Bouche d'eau. Cascade. (Dallet p 102) Itbir : pigeon domestique. (Dallet p820)
05	Açṛuf n Eli Hemad i	CRF-EL- HMD	D amkan yeṣean yiwen n weçṛuf meqren yettuṛyalen yef bab-is Eli-Hemadi.	Açṛuf: grand rocher. ( Dallet p107) Eli : fut le gendre du prophète l'époux de la fille de celui-ci Fatima. (Dallet p 1035) Hemadi: (Nom de Famille)

06	Agni n uberwaq	GN-BRWQ	D adrar yeqwa deg-s ublaḍ imeqqi-d deg-s uberwaq. Aberwaq s yis i ferqen tilisa acku am unebdu am ccetwa ur yettyaḥ ara.	Agni : berbère, qui veut dire « terrain plat élève, se terminant généralement par une montée » (F. cheriguen p 130)  Aberwaq : « Des asphodèles (F. Cheriguen p 152)
07	Agni n taga	GN-G	Damkan dluda anda d imeqqid deg-s taga s watas	Agni : (Idem p 130)  Taga : plants, pieds aux cardes d'artichaut. (Dallet p 247)
08	Aḥriq n Emer	ḤRQ-EMR	D lexla tuzga-d sedaw n taddart semman-as yer bab-is iyumi qqaren aemer. Deg umkan-agi iyelli yitij deg unebdu iḥemmu i cettwa itismiḍ.	Aḥriq : Maquis boqueteau. (Dallet p 338)  Aemer : nom d'homme prénom et patronyme. (F. Cheriguen p 85)
09	Aḥriq n wuccen	ḤRQ-CN	D lexla anda ttidiren aṭas n wuccanen.	Aḥriq : (Idem Dallet p 338)  Uccen : chacal. (Dallet p 97)
10	Aqerṛu n ṭhanut	QR-ḤNT	Taḥanut i yellan deg yixef n taddart	Aqerṛu : Chef ; personne constituée en autorité. Le bout par où est prise et peut être résolue une question, une affaire, un problème ; principe ou voie de solution. (Dallet p

				672) Taħanut : magasin bureau. (Dallet p 329)
11	At Belqasem	BLQSM	D amkan tzeday-it twacult (At Belqasem).	Belqasem : (de abu lqasim) nom de mouhamed ainsi appelé à cause du nom de son fils qasim. (Dallet 1031)
12	Azemmur n Eli waemeṛ	ZMR-EL- EMṚ	D ayla n eli waemar yettezzu deg-s siwa tjuṛ n uzemmur armi i yuṛal daerqub uzemmur.	Azemmur : olivier sauvage. (Dallet p 948) eli : (Idem Dallet p 1035) Aemeṛ : Idem. (F. Chariguen p85)
13	Azru n uxeṛrub	ZṚ-XṚB	Yesea izeṛa d imeqranen, iεum deg-s uxeṛrub.	Azru : murailles rocheuses// rocher. (Dallet p 955) Axeṛrub: ixerṛuben caroubier. (Dallet p 905)
14	Iger n lemeiz	GR-MEZ	D amkan kessen deg-s lmal.	Iger : champ labouré et ensemencé de céréales. (Dallet p 270) Lemeiz : caprin, taṛaṭ, chèvre. (Dallet p 532)
15	Izri n umieruf	ZṚ-MERF	Yeqwa dinna umieruf mi d tamedit ad fyen akk deg umkan-nni.	Izri : la vue, les yeux. (Dallet p 953) Amieruf (u)// chat-huant. (Dallet p 1001)
16	Lbir lhağ	BR-ḤĠ	D amkan anda yella lbir	Lbir : puit. (Dallet p 38)

			yettuyal-n yef bab-is lhağ.	Lhağ : celui qui fait le pèlerinage à la Mecque ; équivaut à un titre d'honneur. (Dallet p 38)
17	Lħara ufella	HĤ-FL	Lħara id yussan nig n taddart tyimin deg-s imezday n dinna.	Lħara : cour de la maison. (Dallet p 332) Ufella : haut// au-dessus, en haut. (Dallet p 204)
18	Tala n Ęli	L-ĘL	D amkan sean deg-s tala, tagmen-d yemdanen mi ara seun lexšaş. Semman-as yer bab-is Ęli.	Tala : fontaine aménagée. (Dallet p 440) Ęli: (Idem Dallet p 1035)
19	Tala yeččan aŗuħ	L-č-RĤ	D adeg anida tella tala yemut umdan dixel n tala-nni dya semman-as akken.	Tala : (Idem p 440) Ičča : manger. (Dallet p 68) Aŗuħ: Esprit, vie, ame, habitants. Dallet p 739
20	Tala ilillen	L-L	yef ililli d amkan anda yeqwa ililli ; d imyi rżagen yettefyed dinna qqaren-as tejra n yilillan.	Tala : (Idem p 440) Ililli : l'aurier. (F. Cheriguen p 108)
21	Tala n uberŗani	L-BRN	D amkan tella dinna yiwet n tala. Tala-nni n yiwen uberŗani.	Tala : (Idem p 440) Aberŗani : étranger. (Dallet p 48)
22	Tala n xelwa	L-XLW	D tala id yuzgan di lexla ttawin-d deg-s At	Tala : (Idem p 440) Lxelwa : endroit solitaire.

			ixelwiyen aman, truḥun d igrawen mi ara d-agmen acku amkan-nni isewḥac.	(Dallet p 900)
23	Tamadayt Mezyan	MDY- MZYN	D lexla i yettuyalen yer Mezyan ur yettwafras ara yettuqet deg-s umaday.	Tamadayt : timuday (tm) // D'un du procédé Broussaille. (Dallet p487) Mezyan : Adj. jeune, petit ; puiné, cadet// Nom propre d'un garçon. (Dallet p 531)
24	Tamda n uqelluc	MD-QLC	D aqelwac i yeḥlin yer dixel n temda yemmut. Yerna dinna i tessan aman iqelwacen mi ara yillin ketten.	Tamda: mare. (Dallet p 486) Aqelwac: Bouc. (Dallet p 664)
25	Tiyilt n Tæessast	YL-ES	D tiyilt anda tteassan deg-s imjuhad di lawan nni n lgira yef weedaw arumi.	Tiyilt : petit bras, petite colline. (Dallet p 608) Tæessast : gardien, surveillance, protégé. (Dallet p 1003)
26	Tiyilt n wadda	YL-WD	D tiyilt tella sedaw n tiyilt n tæessast semanas akka i wakken ad xedmen amgired ger snat-agi n tiyilin.	Tiyilt: (Idem Dallet p 608) Wadda: sous, en dessous (de) dessous. (Dallet p 161)
27	Iyzer n teslit	YZR-SL	D amkan tæeddad deg-s teslit texddem dinna ayen n diri dya ismesxitt rebbi deg	Iyzer : ravin, cours d'eau. (F. Cheriguen p 131) Tislit : (te) Tislatin//Mariée ; jeune

			umkan-nni.	mariée. Belle-fille ; Femme par rapport à la famille de son mari// poupée (Dallet p 946)
28	Taewint izem	ɛWN-ZM	Taewint iggan dinna yizem mi ara truḥed ad awiḍ aman ilaq arma tseyerted-as i yizem-nni iwaken ad kemyej ad agmed.	Taewint: tiëwinin, source, petite source non aménagée flaque d'eau alimentée par une source. (Dallet p 1012)  Izem : Lion (Dallet p 946)
29	Timiday n wuccanen	MDY-CN	D amaday anda yeqwa inijel ttidiren deg-s atas n wuccanen.	Amaday: Ronce, Maquis buissonneux, broussailles. (Dallet p 487)  Uccen : chacal. (Dallet p 97)
30	Tablaṭ eccucen	BLṭ-CN	D amkan anda tteicin atas n læecuc n yefrax daxel n teblaṭ meqret.	Tablaṭ : Tiblaḍin (te) :// Dalle de pierre (Dallet p 23)  læec : Læecuc// Nid. (Dallet p 971)
31	Iyil Mussa	YL-MS	Tiyilt fkan-as isem-agi axaṭar zik d tawacult (Moussa) igzedyen dinna.	Iyil: bras de montagne. (F. Cheriguen p 153)  Mussa : représentant berbère du nom de Moïse. (F. Cheriguen p 135)
32	Lein tazeggayt	ɛN-ZGY	D amkan aman-is zeggayen.	Lein: Source. (Dallet p 992)  Tazeggayt : Rouge (Dallet p 935)

### 3 Deuxième point de recherche : Village (Taourirt Amrous)

#### 3.1 Mots simple :

N°	Toponymes	Racine	Selon l'informateur	Selon la source
01	Agellagay	GLY	D amkan am luḍa akal-is igel.	??? *
02	Aḥmmam	HM	D amkan yesean taewint tthemimen deg-s wat n zik, fkan-as isem-agi	Aḥmmam: Oiseau mal déterminé, réputé rare. (Dallet p 323)
03	Amaday	MDY	D amkan ur farsen ara, anda d yemyi deg-s umaday d usenan.	Amaday (u); Imuday (i)// Ronce, maquis buisoneux. Broussaille. Amaday yettak-d tizwal, la ronce produit le <u>mure</u> . (Dallet p 487)
04	Amalu	ML	D laxla id yezgan di lḡḡiha umalu n taddart, ur n weɛi ara itij, immula	Versant le moins ensoleillé, le coté de l'ombre ou la neige reste le plus longtemps (Dallet p 498)
05	Amekrez	KRZ	D laxla kerz-n yal aseggas yelhan i tfellaḥt, akal-is kerzen-t xeddmén-t d irden.	Ekrez : labourer. (Dallet p 422)
06	Annar	NR	D amkan, d luḍa wessieen laeben deg-s warrac.	Air à bâtter, aire porteuse d'abondance. (Dallet p 574)
07	Asyax	SX	D amkan anda yettsax wakal-is, ur yelhi ara i lebni ney i tfellaḥt.	Asyax : Eboulement. (Dallet p 801) Asyax : Eboulement,

				affaissement de terrain. (Ahmed Zayed p19)
08	Tieinşart	ENSR	D amkan tefyen-d deg-s waman, xeddmn-tt d tala tamectuħt, semman-as tieinşart.	Tieinşart : Lëinşar (Fontaine Dallet p 993)
09	Ixerban	XRB	D laxla anda ur yettay ara wayen ara zzun deg-s, ur igem ara.	Ixerban : caroubier. Caroube//groupe de famille liées par une axendance commune. (Dallet p 905)
10	Ignan	GN	D laxla yegna wakal-is, yesean aman, yelhan Iwuzzu.	Plateau. terrain plat // stade. (Dallet p 263)
11	Tagrurt	GR	D laxla mectuħen anda tezzun tjur timectaħ, tefyent-d atas, qqaren-as tagrurt d yekkan deg wawal gruri,ger.	Tagrurt, Agrur : Réduit ou l'on enferme le petit bétail. (Dallet p 271)
12	Senşal	SL	D amkan yeseგრareb-n yesea tafza.	Asenşal : nom masculin sans pluriel, terre glaise. Zayed p19)
13	Taħilut	L	D amkan yesean tcekridin id yettaken abeluđ amectuħ.	??? *
14	Tasammart	SMR	D amkan i sumren iweean itij, yeħma yerran yer lğgiha usammart.	Assamar : du côté exposé au soleil. (F.Cheriguene p152)

				(idem Dallet p780)
15	Tigemmunin	GMN	D amkan d luḍa id yettaken ṛbie leali s waṭ.	Amoncelemnt mamelon de terrain. (Dallet p 261)  Tagemmunt, tigemmunin, diminutif de agemoun.

### 3.2 Mots composés :

N°	Toponymes	Racine	Selon l'informateur	Selon la source
01	Agni n t yussi	GN.KS	D agni amekran anda kkes-n lmal.	Agni: terrain plat, dégagé enlevé par apport à l'environnement stade. (Dallet p 263)  Takessawt: paitre, brouter, faire pacager. (Dallet p 424)
02	Agni yezzif-n	GN.γZF	D agni, d luḍa yezzifen, xedmen-t am wennar laēben deg-s dabax.	Agni: (idem Dallet p 263) yezzifen: être long. (Dallet p 635)
03	Nig uxxam	NG.XM	D axxam aqdim yesduklen zik 4 twaculin zedyen-t dinna.	Nig: Au-dessus de. (Dallet p 553)  Uxxam: maison, famille, foyer. (Dallet p 900)
04	Ahriq n Racid	HRQ.RCD	D laxla yettuyalen yer bab-is i wumi qqaren Racid.	Ahriq: maquis loqueteaux. (Dallet p 338)  Racid : Eclairé. (Cheriguen p66)

<b>05</b>	Ahriq u Hemmu	HRQ.HM	D taferka ttalas-n deg-s medden id yeğğa Hemmu.	Ahriq: Maquis loqueteau. (Dallet p 338)  Hemmu: reduite de Hmed ou Mouhammed. (Dallet p 1029)
<b>06</b>	Annar u jamae	NR.JME	D amkan anda tt-nejmae- n zik at taddart mi ara yili ubarah.	Annar: Air a batter//air porteuse d'abondance. (Dallet p 579)  Jamee: ajmae; réunir, rassembler. (Dallet p 370)
<b>07</b>	Asensi n uyaziđ	NS.YZD	D amkan s nusuyen dinna yal aseggas s imensi uyaziđ, am lemqam.	Asensi : faire passer la nuit prête d'un sauton d'une tombe. (Dallet p 575)  Ayaziđ: A.basset le nom du coq en berbère. (Dallet 924)
<b>08</b>	Azru n wakraren	ZR.KR	Damkan anda kess-n degs ulli, imi yella lahçic s watas dinna, nig-s yella wezru d ameqran. semman-as akka	Azru: murailles rocheuses, rocher. (Dallet p 955)  Akraren: Mouton, précisément mal carté pour l'élevage (boucherie). (Dallet p 416)
<b>09</b>	Buhiwa	HW	D adrar id işuhen taddart, asmi I ferq-n tilisa n yidurar ger tudrin.	??? *

10	Ccfer azeggay	CFR.ZGy	D tizgi d yezgan deg udrar igan am ccfer akal- is d azeggay	Eccfer: un cil. paupière. (Dallet p 80) Azeggay : Rouge, viande sans os. (Dallet p 961)
11	Ddaw uyalad	DW.yLD	D amkan d yezgan sedaw taddart igan am cɽuf ney am sfih n wedyay.	Ddaw : sous, en dessous (de) dessous. (Dallet p161) Ayalad : murette de pierres séches. (Dallet p 610)
12	Taqarɽuyt n t Sammart	QR.SMR	D amkan d yezgan s nig lexlawi yerran yer lğğiha ussamar, iga am tqaruyt s taefawen deg-s mi ara d uyal-en di laxla.	Taqarɽut : petite tête. Petit sommet. Tête de furoncle./pommeau de bat, de selle. (Dallet p 673) Tassamart: Assamar versant exposé au soleil. (Dallet p 780)
13	Jeddi Yusef	JD.YSF	D yixen yellan zik d aqerru n taddart, asmi yemmut yendel dinna, semman-as akka	Jeddi: mon grand-père. (Dallet p 359) Yusef: nom de patriarche fils de jacob. (Dallet P 1034) Represente Josef (Cheriguen p64)
14	Lhemmam	HM.GDR	D amkan yellan deg	Lhemmam : Bain d'eau

	Igudar		udrar yesea aman s waṭas, anda tessan deg-s igudar.	chaude. (Dallet p 322) Igudar: oiseau de proie difficile a identifié voutour. (Dallet p 251)
15	Tagnitt I ḍarci	GN.DRC	D laxla yesean tjuṛ i ḍarci, teksen-d asyar-is di cetwa i weceal n tmes.	Tagnitt: (n'a plus de sens de plateau) (Dallet p 263) Iḍarci: ??? *
16	Tagnitt n waeraben	GNERB	D luḍa tamecṭuht xeddmn deg-s zik ssuq waeraben.	Tagnitt: (idem Dallet p 263) Aeraben: arabe prénom masculin .(Dallet p 998)
17	Tahriqt at Yaḥya	HRQ.YHY	D laxla anda ttalasen deg-s akk twacult at yaḥya.	Tahriqt: brulant, jaloux. (Dallet p 338) At Yaḥya: nom d'une tribu. Voisine des A.M. At Yaḥia prénom masculine. (Dallet p 920)
18	Tizi lḥara	Z.LHR	D amkan d yezgan di taddart yesea abahri, tṭyiman deg-s imezday n lḥara nni.	Tizi: Col, passage //occasion incidence, moment// passage difficile tourbillon. (Dallet p 926) Lḥara : cour de la maison. (Dallet p 332)
19	Tizi tamellalt	Z.ML	D tizi d yezgan nig taddart akal-is d amellal.	Tizi: (idem Dallet p 926) Tamellalt: blanc. Oeuf

				(Dallet p 497)
20	Tizra I beεac	ZR.BεC	D snat n tezra εumen ibeεac fell-as-t.	Tizra.izra: Rocher pierre caillou. (Dallet p 995) Abeεuc: bestiole insecté formi. (Dallet p 64)
21	Tizra n tuga	ZR.G	D amkan yellan deg udrar, atas n tezra i gellan dinna, arrif nsen-t t tuqeth tuga deg-s deg unebdu.	Tizra: (Idem Dallet p 995) Tuga: (vesce) Plaute fourragère. (Dallet p 247)
22	Tiyilt n wađu	YL.D	D amkan εlayen nig taddart,yeğğh-d dinna wađu.	Tiyilt: petite colline, petit bras. (Dallet p 608) Ađu: vent// Rhume crise. enguement. (Dallet p 170)

#### 4 Troisième point de recherche : village (tizit)

##### 4.1 Mots simples

N°	Toponymes	Racines	Selon l'informateur	Selon la source
01	Lmizab	MZB	D amkan yettak-d aman leinşar, ttagmen-d madden deg-s aman.	Conduit d'eau. Bief de Moulin. Gouttière. Dallet p 529.
02	Aseqif	SQF	D abrid uđar tella nig-s lřara t seqfit-id, qaren-as umkan-nni aseqqif.	Entrée ouverte menant à la cour intérieure. (Dallet p 787)
03	Lεezla	εZL	D amkan εezlen dinna lmal n taddart mi ara d	Lεezla : écarter ; mettre à

			yuyal di t yessawt.	l'écart, de côté ; séparer (Dallet p1015)
04	Monumment	/	D amkan di tlemmast n taddart xeddmn deg-s monument i wid yemmuten d imjuhad di lgirra.	Emprunt français.
05	Takessart	KSR	D laxlawi yesgesren yellan s daw n taddart.	Takessart: petite pente. (Dallet 427)
06	Tafrara	FR	Semmanas akka imi damkan t tt-ħazza tefrara lefjer	Tafrara : la pointe du jour. (Dallet p 217)
07	Taħemmalt	HML	D tifarkiwin xeddmn deg-sen-t tibħirin, swayent-nt s waman t ħemmalt-agi	Taħemmalt: eau de pluie s'écoulant avec violence. Ruissèlement. (Dallet p 324)
08	Tumlilt	ML	D amkan yesean tafza d wakal amellal.	Temlelt : litt "de la blancheur" mais ce peut être unvar  de tumlilt, argile.  (F. Cheriguen p157)
09	Taewint	EWN	D amkan anda tella taewint, xeddmn yis targa ad swen laħwaḍ n tebħirin.	Taewint; Tiewinin// source, petite source non aménagée, flaque d'eau alimentée par une source. (Dallet p 1012)
10	Tizra	ZR	Qaren-as tizra imi amkan-nni hala ifran d yezra d	Azra, berb var, Izra "rocs". (F. Cheriguen

			yebrađen i yellan dinna.	p79)
<b>11</b>	Tabrarast	RS	D amkan anda id temyi deg-s arbie n tarast s waṭas	???
<b>12</b>	Iyaḥyawen	YHY	D tajmaet i gellan zik dinna, qaren-as lmelk n sidi ali yaḥya, sin akkin qaren-as i yahyawen yer yisem-agi n yaḥya.	Yaḥia: représentant de Jean. (F. Cheriguen p 64)
<b>13</b>	Tisemlilt	SML	Qqaren-as i wemkan-agi akka imi llant tjuṛ n usemlil dinna.	Tisemlilt, isemlel: arbuste à fleurs blanches dont le bois à moelle très développée est recherché par les enfants pour fabriquer des pistolets à bouche. (Dallet 780)

#### 4.2 Mots composés:

N°	Toponymes	Racine	Selon l'informateur	Selon la source
<b>01</b>	Adrar n wadda	DR.WD	D adrar amectuḥ yellan ugeṣsar di rrif, yefraq ger snat n tuddar.	Adrar: Montagne. Pays montagneux. (Ahmed Zayed p 05)  Wadda: sous. En dessous (de) dessous. (Dallet p 161)
<b>02</b>	Agni n wuzzal	GN.ZL	D agni, lqæa-ines yella deg-s wuzzal i dufan zik	Agni : plateau, terrain plat dégagé, élevé par

			irumyen.	apport à l'environnement stade. (Dallet p 263)  Uzzal : Fer. (Dallet p 941)
03	Aħriq n wasif	HRQ.SF	D amkan deg ħarqan iæddad deg-s wasif.	Aħriq: maquis loqueteau. (Dallet p 338)  Asif: Vallé, rivière. (Dallet p 759)
04	Ifri n tzizwa	FR.ZW	D ifri elayen xeddmen-t deg-s tzizwa tiṛrasin n tament.	Ifri: Escarpement; Roucher escarpé. (Dallet p 218)  Tizizwa: Abeille. (Dallet p 960)
05	Iyil n tebrıt	YL.BR	D abrid amectuh uḍar gezmen sina yer lġiha n wadda.	Iyil: Bra, membre antérieur coudée, longueur de l'avant-bras, du coude bout des doigts. (Dallet p 608)  Tebriṭ : du chemin Cherriguen p 143)
06	Iyil uylas	YL.YLS	D amkan di tezgi s anda tşegid-n tisekrin d waruy-n	Iyil: (Idem, Dallet p 608)  Ayilas: panthère H et L., I, p.213). (Dallet p 611)
07	Iyil n wuday	YL.DY	D iyil qqaren-d yella zik dinna wuday.	Iyil: (idem Dallet p 608)  Uday: juif. (Dallet p 165)

08	Lhara n wadda	LHR.WD	D axxam yellan daw taddart, tura ur yettwazday ara, dukkulen-d yur-s ttiyman dinna.	Lhara: cour de la maison. (Dallet p332) Wadda : d'en bas. (Dallet p 850)
09	Taslent n yezzer	SLN.ȲZR	D taslent tameqrant yellan di tlemmast n yezzar, atas n lesnin fell-as.	Taslent: frene. (Dallet p 774) Izzer: vallée. (Dallet p 636)
10	Tawwurt n tezgi	WR.ZG	D amkan anda ara tkcem-d yer taddart, xedment am tewwurt, xedmen dinna asensi yal seggas.	Tawwurt: porte. (F. Cheriguen p107) Tizgi : foret impénétrable sauvage. (Dallet p 936)
11	Taxliġt ufella	XLG.FL	D amkan rrif n taddart zedyen dinna yemrabden ufella.	Taxliġt (te) Tixliġġin (te)// Hameau ; fraction du village. (Dallet p 898) Ufella : Haut//. Au-dessus, en haut. (Dallet p 204)
12	Tizgi n wayis	ZG.YS	D tizgi yella yezday-itt zik wayis.	Tizgi : foret impénétrable sauvage. (Dallet p 936) Ayis : Cheval. (M.A Haddadou p149)
13	Bubyur	BYR	Damkan anda d t eeddin leibad yemsewqen hebsen din daeun s lxir, imi damkan yesean rrbah, qaren akka byurbur d	??? *

			Ifarḥ id d ttawi	
14	Buseada	SĒD	D tifarkiwin yettuyal-n yer twacult n at sĕada.	Sĕada : nom d'une personne.
15	Iyil n wuccen	γL.CN	D iyil anda ttili-n deg-s aṭas n wuccanen.	Iyil: bras, membre antérieur. Coudée longueur de l'avant-bras du coude au bout des doigts. (Dallet p 608)  Uccen : Chacal. (Dallet p 97)

## 5 Le lien sémantique

### 5.1 Polysémie

« Le mot polysémique ou polysémie, s'oppose par définition au mot monosémie. Il présente une pluralité d'acception au sémème correspondant à des emplois différents (un même signe pour plusieurs signifiés) ». <sup>45</sup>

**Exemple :**

Aqerḥu : - partie du corps (tête). -Chef (personne autoritaire).	Iyil : -la colline. - unité de mesure. - partie du corps humains (bras)
---	---

### 5.2 Synonymie

« Est la relation d'équivalence sémantique entre deux ou plusieurs unités lexicales dont la forme diffère, les synonymes ont un même signifié et des signifiants différents ». <sup>46</sup>

**Exemples :**

Tiyilt = tagemmunt

<sup>45</sup>A. LEHMANN ., M.F. BERTHET, 2000, *Introduction à la lexicologie : sémantique et morphologie*, Nathan, Paris, p65.

<sup>46</sup>C.GERMIAN. et le R.LEBLANC., 1982, *Introduction à la linguistique générale, la sémantique*, Montréal (Québec) Canada, p46.

Tala= Ləin= Taewint

Notons que le premier lexème qui est d'origine berbère est en usage en même temps que ces équivalents en langue arabe (Ein) (Ibir) (Taewint) qui sont des emprunts à la langue arabe.

### 5.3 Métonymie

« ...elle est un trope par correspondance qui consiste à nommer un objet par le nom d'un autre objet... ».<sup>47</sup>

### 5.4 Antonymie

Des mots qui ont un sens contraire.

**Exemples :** Aəciw n wadda ≠ Aəciw ufella.

## 6 Le classement des toponymes selon leur origine linguistique

Nous allons classer les toponymes de notre corpus selon leur origine linguistique, les noms simples et les noms composés.

### 6.1 Les noms simples :

N°	Les toponymes simples	Le berbère	L'arabe	Le français
01	Anzaten	+		
02	Azayaɣ	+		
03	Aəerqab	+		
04	Ayərmiw	+		
05	Ləkħali		+	
06	Ibuqarɣuten	+		
07	Ifran	+		
08	Iħuna		+	
09	Imaquəren	+		
10	Tisyarın	+		
11	Iəebuden	+		

<sup>47</sup>A. LEHMANN., et F.M BERTHET, 2000, *Introduction à la lexicologie : sémantique et morphologie*. Ed NATHAN, Dunod, p82.

12	Iyil	+		
13	Lakul			+
14	La poste			+
15	Leezib	+	+	
16	Axenduq	+		
17	Leyrus		+	
18	Mellaḥa		+	
19	Qarḍemun	+		
20	Laheḡar		+	
21	Azrug	+		
22	Afrag	+		
23	Tuḥriqt		+	
24	Takuct		+	
25	Taqerḡabt	+		
26	Taslent	+		
27	Taxerḡubt	+	+	
28	Taeerqabt	+		
29	Tiyerdayin	+		
30	Timelli	+		
31	Timyist	+		
32	Tixarḡbin	+	+	
33	Tieerḡbiyin	+	+	
34	Tiefart	+		
35	Tiyrasin	+		
36	Tamazirt	+		
37	Imḡabḍen	+		+
38	Ǝesfuḡ		+	
39	Lmizab	+		

40	Aseqif		+	
41	Læezla		+	
42	Monument			+
43	Takessart	+		
44	Tafrara	+		
45	Taħemmalt	+		
46	Tumlilt	+		
47	Taewint		+	
48	Tizra	+		
49	Tabrarast	+		
50	Iyahyawen	+		
51	Tisemsilt	+		
52	Agellagay	+		
53	Aħemmam		+	
54	Amaday	+		
55	Amalu	+		
56	Amekrez	+		
57	Annar	+		
58	Asyax	+	+	
59	Tieinşart		+	
60	Ixeřban		+	
61	Ignan	+		
62	Tagrurt	+		
63	Senşal	+		
64	Taħiluř	+		
65	Tasammart	+		
66	Tgemunin	+		

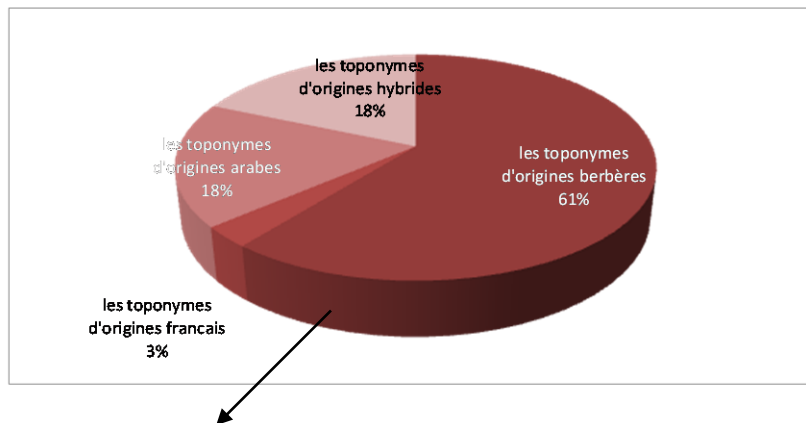
## 6.2 Mots composés :

N°	Toponymes	Le berbère	L'arabe	Le français	Hybrides
01	Aɛli Hɛmadi		+		
02	Aɛeciw n ufella	+			
03	Aɛeciw n wadda	+			
04	Aceɽcuɽ n yetbir	+			
05	Acɽuf n EliHɛmadi				+
06	Agni n uberwaq	+			
07	Agni n taga	+			
08	Ahriq n Emeɽ		+		
09	Ahriq n wuccen				+
10	Aqerɽu n tħanut				+
11	At Belqasem				+
12	Azemmur n Eli waemeɽ				+
13	Azɽu n uxerɽub	+			
14	Iger n lemeiz				+
15	Izɽi n umieruf	+			
16	Lbir lħağ		+		
17	Lħara ufella				+
18	Tala n Eli				+
19	Tala yeččan aɽuħ				+
20	Tala ilillen	+			

21	Tala n uberṛani				+
22	Tala n xelwa	+			
23	Tamadayt meziyan	+			
24	Tamda n uqelluc	+			
25	Tiyilt n tæssast	+			
26	Tiyilt n wadda	+			
27	Iyzeṛ n teslit	+			
28	Taewint izem				+
29	Timiday n wuccanen	+			
30	Tablaṭ eccucen				+
31	Iyil Mussa				+
32	Lein tazeggayt				+
33	Adrar n wadda	+			
34	Agni n wuzzal	+			
35	Aḥriq n wassif				+
36	Ifri n tzizwa	+			
37	Iyil n tebrīt	+			
38	Iyil Uyilas	+			
39	Iyil n wuday	+			
40	Lḥaṛa n wadda				+
41	Taslent n yeyzeṛ	+			
42	Tawwurt n tezgi	+			
43	Taxliḡt n ufella				+

44	Tizgi n wayis	+			
45	Bubyur	+			
46	Busɛada		+		
47	Iyil n wuccen	+			
48	Ageni n tyessawt	+			
49	Agni yezzifen	+			
50	Nig uxxam	+			
51	Aħriq Raçid				+
52	Aħriq uħemmu				+
53	Annar ujamae				+
54	Asensi n uyazið	+			
55	Azru n wakraren	+			
56	Buħiwa		+		
57	Ecfer azeggay	+			
58	Ddaw uyalad	+			
59	Taqeruyt n tsammart	+			
60	Jeddi Yusef				+
61	Lħemmam igudar				+
62	Tagnitt iðarçi	+			
63	Tagnit n waeraben				+
64	Tahriqt at Yahia				+
65	Tizi lħara				+
66	Tizi tamellalt	+			

67	Tizra n yibeεac	+			
68	Tizra n tuga	+			
69	Tiyilt n wađu	+			



**Schéma représentant l'origine Linguistique des toponymes.**

**Remarque :**

Durant notre recherche, nous avons constaté que l'ensemble de mots trouvés, une majorité sont d'origine berbère avec un pourcentage de 61 %, et d'autres sont des emprunts arabes avec un pourcentage de 18% et la présence d'un nombre restreint avec un pourcentage de 3% qui sont d'origine française, et les toponymes hybrides qui sont composés d'un mélange de langues avec un pourcentage de 18%.

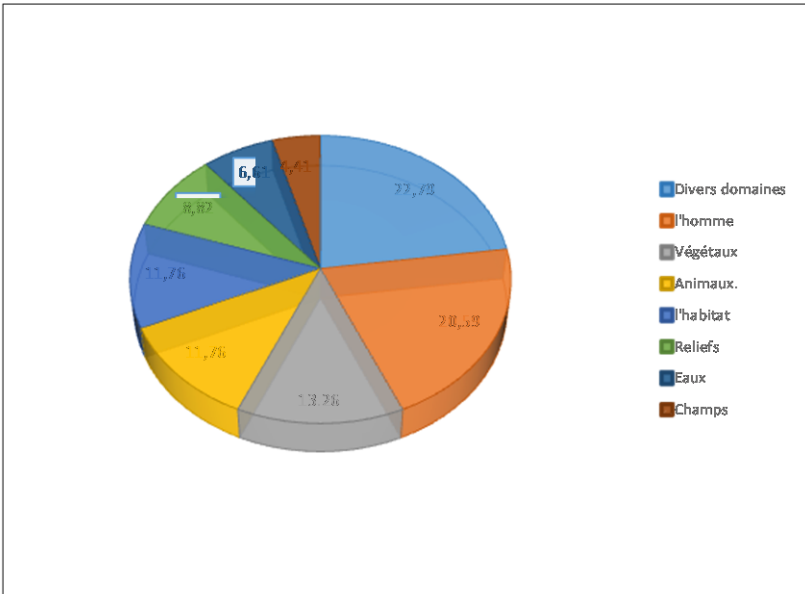


Schéma représentant les catégories sémantiques des toponymes

### **7 Conclusion :**

Dans ce chapitre nous avons fait référence à plusieurs dictionnaires dont J.M. DALLET, F.CHERRIGUEN, M.A.HADDADOU, A.ZAYED, pour l'étude et l'analyse du sens de chaque toponyme que nous avons collecté et à quoi ils se réfèrent, nous avons trouvé beaucoup de ressemblances car la plupart des toponymes simples ou composés se correspondent et leurs sens sont compatibles.

Après avoir effectué l'analyse sémantique des 135 toponymes de notre corpus nous avons constaté une richesse naturelle qui caractérise ces deux régions (eau, relief...). En premier lieu parmi ces 135 toponymes (31) réfèrent à divers domaines (couleur, forme, terrains), soit un pourcentage de 22,79%.

En deuxième lieu (28) des toponymes soit 20,5% appartiennent à la catégorie de l'homme et les noms de saints. Ensuite viennent les toponymes renvoyant aux végétaux avec un nombre de (18) et le pourcentage de 13,26% puis les toponymes relatifs aux animaux constituent (16) soit 11,76%, et le nombre qui représente les toponymes relatifs à l'habitat sont également (16) soit 11,76%. Les noms relatifs au relief, renvoyant aux noms de collines, col, montagnes, rochers, nombre de (12) soit 8,82%.

On trouve aussi les toponymes qui sont en rapport avec l'eau, sont en nombre de (9) 6.61%.

Nous constatons que les toponymes en rapport avec les champs sont en nombre restreint de 6 toponymes soit 4.41%.



# **Conclusion Générale**

### Conclusion générale :

L'onomastique en général et la toponymie en particulier sont devenues comme un passage obligatoire pour la plupart des études historiques, géographiques, culturelles et sociales. De plus on sait que la toponymie est toujours liée à l'histoire d'une région et elle nous enseigne sur son milieu naturel.

Dans notre travail de recherche on a recueilli un corpus de 135 toponymes portant sur les noms des lieux des villages dans deux localités qui sont : (Ikhelouiene) (commune Ait Aissa Mimoun) et les deux villages (Taourirt Amrous), (Tizit) à (Illilten), dans le but de connaître les différents types de toponymes qui existent sur ces territoires.

En ce qui concerne le premier chapitre, qui est l'analyse morphologique des toponymes, notre étude révèle la présence de deux catégories : les noms simples et les noms composés. Autrement les noms composés sont légèrement supérieurs par rapport aux noms simples tout en constatons que les noms simples sont en deuxième position avec un pourcentage de (48,52) d'autant plus les noms composés prennent la 1<sup>er</sup> position avec un taux de (51,47). Ces derniers sont pour la plupart masculins/ singulier qui sont en première position du classement, ceux dans la forme et au féminin/singulier occupent la deuxième position du classement. En ce qui concerne le masculin, pluriel, il représente un nombre restreint et se classe en dernière position du classement. Nous avons remarqué que les noms dérivés sont à bases verbale et nominale.

Les noms composés représentent deux catégories, si l'on fait référence au nombre de termes d'ont ils sont constitués. On distingue des noms composés de deux unités et d'autres sont constitués de trois unités ou plus.

Ex : - nom composé de deux unités : Aḥriqn n Emar.

- Nom composé de trois unités : Acruf n Eli ḥmadi, Azemmur n Eli waemaṛ.

A travers l'étude sémantique, nous avons poursuivi l'étude qui s'est précisée par une certaine diversité, mais elle reste absolument accordée à tout ce qui marque la nature tels que : les animaux, l'eau. Désormais la plupart de nos toponymes sont venus et dérivés de la langue berbère or une minorité se caractérise par la présence de plusieurs lexèmes venant de l'arabe

est une autre originaire du français qui figure dans notre corpus et cela malgré l'identité berbère de ces régions.

Les toponymes formés à partir du kabyle occupent la première place on trouve quelques noms hybrides, c'est à dire un mélange de deux langues ou plus. L'analyse que nous avons menée donc confirme la présence d'autres langues dans la nomination des toponymes.

Nous terminons en disant que la toponymie est le reflet de toute une identité d'un peuple, dans son histoire et de sa culture. Les croyances occupent ainsi une place importante, elle nous aide à connaître un pays et comprendre le mode de vie de ses citoyens.



**Références  
Bibliographiques**

## **La bibliographie :**

### **Les ouvrages**

- BAYLON .CH, et P. FABRE, 1982, *Les noms des lieux et de personnes*, Natahn.
- CANTINEAU, « *Racine et shemes* » ; in *mélange*, William Marçais, Paris.1965.
- CHAKER-S, *Manuel de linguistique berbère* tome 1, réédition Bouchéne, 1995.
- CHEREGUEN. F, 1993. *Toponymie Algérienne des lieux habités*, Epigraph, Alger.
- GERMAIN.C, ET LEBLANC.R, 1982, *Introduction à la linguistique générale, la sémantique*, Montréal (Québec) Canada.
  
- HADDADOU.M.A, *Guide de la culture et de la langue berbère*, ED, Paris-méditerranée, 2000, p 246.
  
- IMARAZENE.M, 2007, *Manuel de syntaxe berbère*, HCA.
- LEHMANN A., et M.F. BERTHET, 2000, *Introduction à la lexicologie : sémantique et morphologie*, Edition Nathan, Paris.
- M. MAAMMERI, 1989, *Précis de berbère (Kabyle)*, édition Awal, Paris.
- NAIT.ZERRAD.K, 1995, *Grammaire du berbère contemporain (Kabyle)*, Tome 1, morphologie, édition ENAG.
- NAIT ZERRAD.K, 2001, *Grammaire moderne du kabyle*, édition Karthala ; Paris.

### **Les mémoires :**

- AKIR.H., 2003 *Etudes toponymiques de Béjaia, Tichy et Aoukas, morphologique et sémantique*, Mémoire de Magister.
- AIT BENALLA.A et BENBOUSSAD.K, 2020, *les noms des lieux et des villages de deux daïra Iferhounen et Ain El Hammam* étude sémantique et morphologique.

### **Dictionnaires :**

- CHAKER.S, 1985, *Encyclopedie berbère XV*.
- Dictionnaire Larousse ; 2004*.
- DUBOIS J, 1994, *Dictionnaire de linguistique et des sciences du langage*, édition Larousse, Paris.
- DUBOIS J, 1989, *Dictionnaire de linguistique*, Ed, Larousse, Paris.
- HADDADOU M.A, 2012, *Dictionnaire toponymique et historique de l'Algérie*, Achab. T.O
- MOUNIN.G, 1974, *Dictionnaire de la linguistique*, Quadrige/PUF,Paris

### **Sitographie :**

- [Journal.openedition.org](http://Journal.openedition.org).

- [www.dcwtiouzou.dz](http://www.dcwtiouzou.dz)
- [www.wikimapia.dz](http://www.wikimapia.dz)
- [www.wikipedia.fr/](http://www.wikipedia.fr/), article *Onomastique*. [Consulté le 14-10-2021].
- [Fr.wikipedia.org/wiki/onomastique](http://Fr.wikipedia.org/wiki/onomastique).(15/11/2021)



**Annexe 01**

### Tagrayt tamatut:

Tusna yarzan ismawen imazlayen (onomastique) s umata akked tasmidegt yef ddima uyalen-t d aħric agejdan di tezrawin yerzan amezruy, tarukalt, timetti d yidles, akken nezra belli tasmidegt teqqen yer umezruy n temnađt.

Deg umaħil agi nney ngemer-d amuđ n 135 n wawalen yerzan ismawen n imukan di temnađin ixelwiyen (tayiwant At Eisa mimun), snat n tuddar niđen Tawrirt Amrus, tizit (Deg Wat Ililiten), iswi ad nakez tiwsatin n tasmideg yemgaraden yellan.

Deg wayen yerzan aħric amezwaru tasleđt taslanyant n yisemigdan, tazrawt-agi nney tsebgen-d snat n taggayin n yisem: Isem aħerfi akked isem uddis, i yellan n tuget amacema s ufnidi n 51,47%, ma yella d isem aħerfi 48,53% anda tuget n yismawen-agi uddisen d ismawen imalayen/ asuf, ma d ismawen untiyen/asuf ad assen deg umdiq wis sin, ma d ismawen imalayen/asget drus mađi .Nger tawat belli ismawen issudimen tikkwal d umyigen tikwal tirumyigen.

Ismawen uddisen bđan yef snat n taggayin, nawal-d ismawen uddisen snat n tayunin akked kra s krađ n tayunin ney uger. Amedya:

Isem uddis bu snat n tayunin: Aħriq N Emer.

Isem uddis bu krađ n tayunin: Azemmur n Eli Waemer.

Tigrawt-agi tasnamkant, nufa-d belli tuget n yismawen-agi cuden yer ugama; ama d iyersiwen, aman... tuget n yismawen yerzan ađeg frurin-d seg tutlayt n tmaziyt, akked kra kan n wawalen i d ye frurin seg taerabt d trumit.

Awalen n tsemđga id yekken seg teqbaylit ttfen amdiq amezwaru, nufa-d kra n yismawen tasuddist n snat n tutlayin ney uger, yef way-agi nezmer ad nini belli nessexdam tutlayin niđen deg usemmi n wawalen n tsemđga.

Di tagara nezmer ad d- nini belli tasmedga d lemri n tmeti n uyref deg umezruy n yidles d tadyanit-ines, s way-agi ad negzu askar n tuddart n yimezday.



**Annexe 02**

## LE CORPUS

**Les toponymes : (village Ikhelouiene) :**

**Mots simples :**

N°	Les toponymes	Leurs Racines
01	Anzaten	NZ
02	Azayar	ZȲR
03	Aærqab	EQB
04	Ayermiw	ȲRM
05	Lekhali	KĤL
06	Ibuqarȳuten	BQR
07	Ifran	FR
08	Ihuna	ĤN
09	Imaquren	MQR
10	Tisyarin	SȲR
11	Iæebuden	EBD
12	Iyil	ȲL
13	Lakul	////////////////
14	La poste	////////////////
15	Leæzib	EZB
16	Axenduq	XNDQ
17	Leyrus	ȲRS
18	Mellaha	MLĤ
19	Qarȳemun	QRȳM
20	Laheȳar	HĜR

## LE CORPUS

21	Azrug	ZRG
22	Afrag	FRG
23	Tuħriqt	ĦRQ
24	Takuct	KC
25	Taqerřabt	QRB
26	Taslent	SLN
27	Taxerřubt	XR̄B
28	Taerqabt	ER̄QB
29	Tiyerdayin	YRD
30	Timelli	ML
31	Timyist	YS
32	Tixarbin	XR̄B
33	Tierbiyin	ER̄B
34	Tiefart	EFR
35	Tiyrasin	YRS
36	Tamazirt	MZR
37	Imr̄abden	MR̄BD
38	Eesfuř	FR

**1-2- Les noms composés :**

<b>N°</b>	<b>Les toponymes</b>	<b>Leurs racines</b>
<b>01</b>	Aeli Hemadi	EL- HMD
<b>02</b>	Aeciw n ufella	ECW-FL
<b>03</b>	Aeciw n wadda	ECW-WD
<b>04</b>	Acercur n yetbir	CRCR-TBR
<b>05</b>	Acruf n eli Hemadi	CRF-EL-HMD
<b>06</b>	Agni n ubeṛwaq	GN-BRWQ
<b>07</b>	Agni n taga	GN-G
<b>08</b>	Aḥriq n Emer	HṘQ-EMR
<b>09</b>	Aḥriq n wuccen	HṘQ-CN
<b>10</b>	Aqerru n ṭhanut	QR-HNT
<b>11</b>	At Belqasem	BLQSM
<b>12</b>	Azemmur n eli waemer	ZMR-EL-EMR
<b>13</b>	Azru n uxeṛrub	ZR-XRB
<b>14</b>	Iger n lemeiz	GR-MEZ
<b>15</b>	Izri n umieruf	ZR-MERF
<b>16</b>	Lbir lḥağ	BR-HĞ
<b>17</b>	Lḥara ufella	HṘ-FL
<b>18</b>	Tala n eli	L-EL
<b>19</b>	Tala yeččan aruḥ	L-č-RḤ
<b>20</b>	Tala ilillen	L-L
<b>21</b>	Tala n ubeṛrani	L-BRN

## LE CORPUS

<b>22</b>	Tala n xelwa	L-XLW
<b>23</b>	Tamadayt meziyan	MDY-MZYN
<b>24</b>	Tamda n uqelluc	MD-QLC
<b>25</b>	Tiyilt n Teessast	YL-ES
<b>26</b>	Tiyilt n wadda	YL-WD
<b>27</b>	Iyzer n teslit	YZR-SL
<b>28</b>	Taewint izem	EWN-ZM
<b>29</b>	Timiday n wuccanen	MDY-CN
<b>30</b>	Tablaṭ eccucen	BLṬ-CN
<b>31</b>	Iyil Mussa	YL-MS
<b>32</b>	Ləin tazeggayt	EN-ZGY

**Les toponymes du village (Tawrirt Amrus)**

**Les noms simples :**

<b>N°</b>	<b>Les toponymes</b>	<b>Leurs racines</b>
<b>01</b>	Agellagay	GLY
<b>02</b>	Aḥmmam	ḤM
<b>03</b>	Amaday	MDY
<b>04</b>	Amalu	ML
<b>05</b>	Amekrez	KRZ
<b>06</b>	Annar	NR
<b>07</b>	Asyax	SX
<b>08</b>	Tiɛinṣart	ENSR
<b>09</b>	Ixerban	XRB
<b>10</b>	Ignan	GN
<b>11</b>	Tagrurt	GR
<b>12</b>	Taḥiluṭ	L
<b>13</b>	Tasammart	SMR
<b>14</b>	Tigemmunin	GMN
<b>15</b>	Senṣal	SL

**Les noms composés**

<b>N°</b>	<b>Les toponymes</b>	<b>Leurs Racines</b>
01	Agni n t yussi	GN-KS
02	Agni Ƴezzif-n	GN-ƳZF
03	Nig uxxam	NG-XM
04	Aħriq n Racid	ħRQ-RCD
05	Aħriq u Ĥemmu	ħRQ-ħM
06	Annar u jamae	NR-JME
07	Asensi n uyaziđ	NS-YZĐ
08	Azru n wakraren	Z-KR
09	Buħiwa	ħW
10	Ccfer azeggay	CFR-ZGƳ
11	Ddaw uyalad	DW-ƳLD
12	TaqqaruƳt n t sammart	QR-SMR
13	Jeddi Yusef	JD-YSF
14	Lħemmam Igudar	ħM-GDR
15	Tagnitt iđarci	GN-ĐRC
16	Tagnitt n waeraben	GN-ERB
17	Taħriqt at Yaħya	ħRQ-YħY
18	Tizi lħara	Z-LħR
19	Tizi tamellalt	Z-ML
20	Tizra I beac	ZR-BEC
21	Tizra n tuga	ZR-G
22	Tiyilt n wađu	ƳL-Đ

## LE CORPUS

---

Les toponymes du village (Tizit) :

Les noms simples :

N°	Les toponymes	Leurs Racines
01	Lmizab	MZB
02	Aseqif	SQF
03	Læezla	ÆZL
04	Monument	/////
05	Tagessart	GSR
06	Tafrara	FR
07	Taḥemmalt	ḤML
08	Tumyilt	ML
09	Taewint	ÆWN
10	Tizra	ZR
11	Tabrarast	RS
12	Iyahyawen	YHY
13	Tisemlilt	SML

## LE CORPUS

### Les noms composés :

N°	Toponymes	Racine
01	Adrar n wadda	DR-WD
02	Agni n wuzzal	GN-ZL
03	Aħriq n wasif	ĤRQ-SF
04	Ifri n tzizwa	FR-ZW
05	Iyil n tebrıt	YL-BR
06	Iyil Uyilas	YL-YLS
07	Iyil n wuday	YL-DY
08	Lħara n wadda	LĤR-WD
09	Taslent n yeyzer	SLN-YZR
10	Tawwurt n tezgi	WR-ZG
11	Taxliġt ufella	XLĠ-FL
12	Tizgi n wayis	ZG-YS
13	Bubyur	BUR
14	Buseada	SED
15	Iyil n wuccen	YL-CN



**Annexe 03**

**Lexique :**

Les concepts utilisés en français et en Tamazight, tiré du mémoire de master 2 intitulé « *les noms des lieux et des villages de deux daïra Iferhounen et Ain El Hammam étude sémantique et morphologique* ». <sup>48</sup>

<b>Français</b>	<b>Tamaziyt</b>
Affixe	Azwir
Analyse	Tasleḡt
Anthroponymie	Tasnismiddent
Antonymie	Tanmegla
Base	Tayayemt
Chapitre	Aḥric
Composition	Asuddes
Composition proprement-dite	Asuddes s usenteḡ n yiferdisen
Composition synaptique	Asuddes s usdukkel n yiferdisen
Conclusion	Tagrayt
Consone	Targalt
Daïra	Usun
Définition	Tabadut
Dérivation	Asuddem
Dérivation d'orientation	Asuddem n Teyda
Dérivation expressive	Asuddem n Tyara
Emprunt	Areṭṭal
Etude	Tazrawt
Externe	Azyaray
Feminin	Unti
Forme	Talya
Genre	Tawsit
Hydronymie	Tasmamant

<sup>48</sup> AIT. BENALLA.A et BENBOUSSAD.K,2020, *les noms des lieux et des villages de deux daïra Iferhounen et Ain El Hammam étude sémantique et morphologique*

## LEXIQUE FRANÇAIS-TAMAZIYT

Interne	Agensay
Introduction	Tazwart
L'état	Addad
L'état d'annexion	Addad amaruz
L'état Libre	Addad ilelli
Lexicographie	Taseknawalt
Lexicologie	Tasnawalt
Lexique	Amawal
Linguistique	Tasnilest
Masculin	Amalay
Mémoire	Akatay
Métonymie	Aneflisem
Mixte	Areggan
Morphologique	Talyawit
Nom Composé	Isem Uddis
Nom Concret	Isem Akmam
Nom Propre	Isem Uzzig
Nom Simple	Isem Aherfi
Nombre	Amɗan
Onomastique	Tasnisemt
Pluriel	Asegget
Polysémie	Tagetnamka
Racine	Azar
Recueil	Amud
Redoublement	Allus
Relation	Assay
Remarque	Tamawt
Résumé	Agzul
Sémantique	Tasnamkit

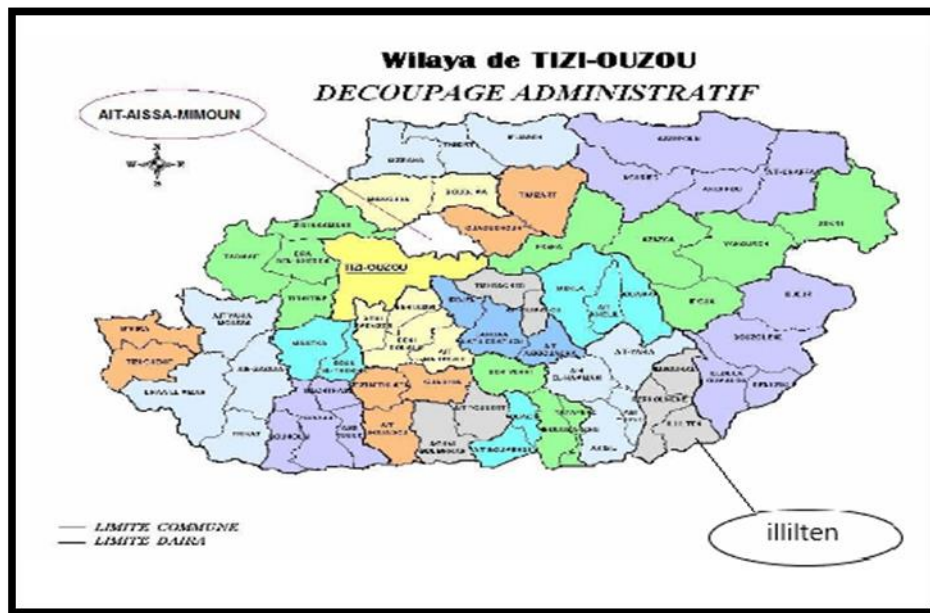
## LEXIQUE FRANÇAIS-TAMAZIYT

Singulier	Asuf
Sources	Tiybula
Synonymie	Takenwa
Thème	Asentel
Théorique	Azrayan
Toponymie	Tasmedga
Type	Anaw
Voyelle	Tiyri

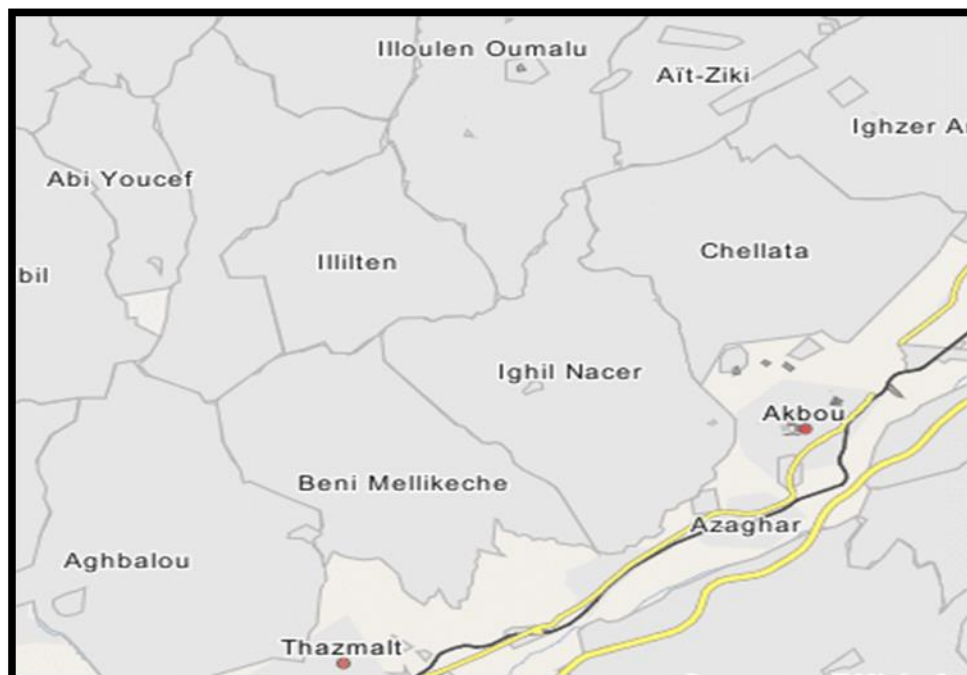


**Annexe 04**

## Les cartes géographiques et les photos



Carte géographique Ait Aissa Mimoun et Illilten tiré du site google « [www.dcwiltiziouzou.dz](http://www.dcwiltiziouzou.dz) »



Carte géographique d'Illilten « [www.wikimapia.dz](http://www.wikimapia.dz) »

**Village**

**TAOURIRT**

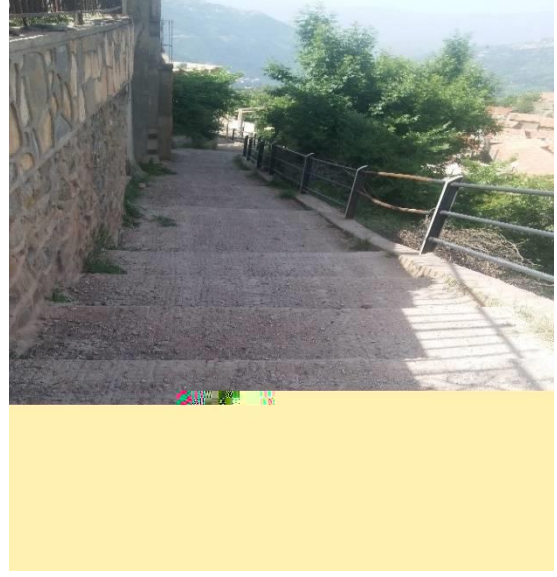
**AMROUS**



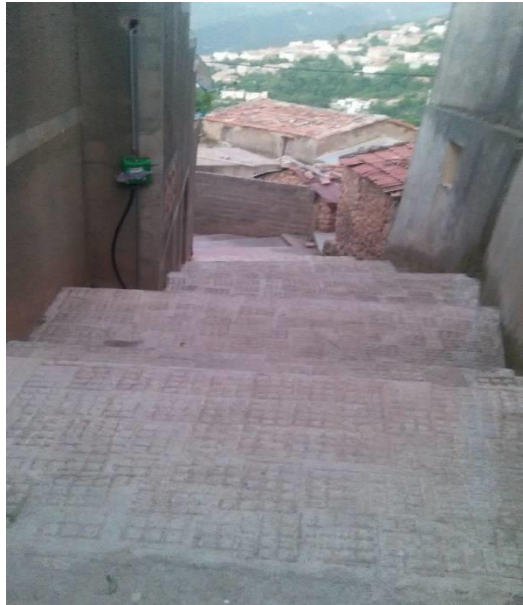
## CARTES GEOGRAPHIQUES ET PHOTOS



Aseqif



Senşal



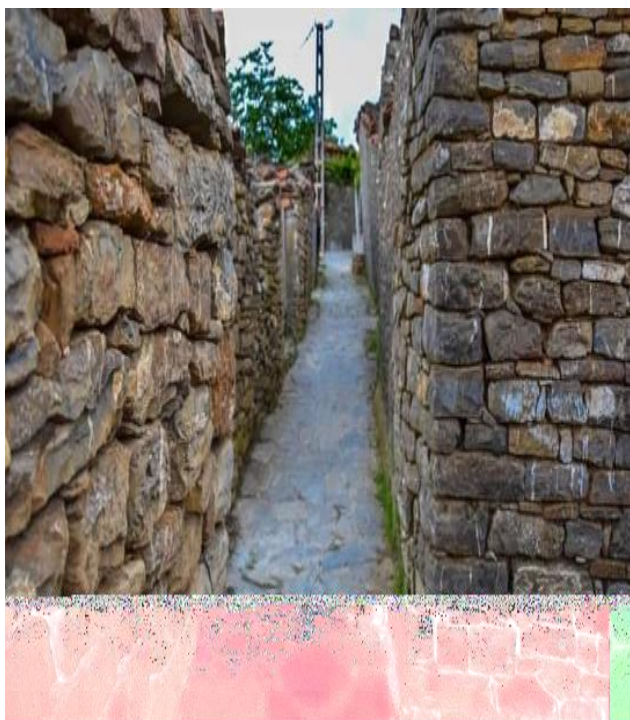
Aħmmam

**Village**

**TIZIT**



## CARTES GEOGRAPHIQUES ET PHOTOS



Lmizab



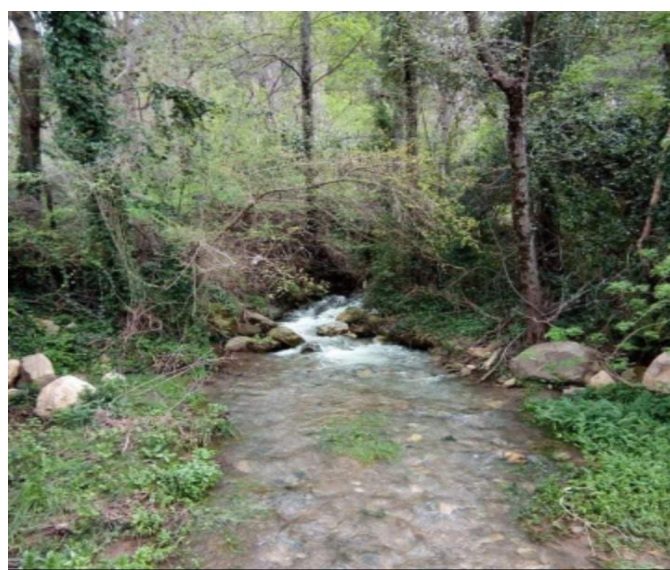
Taħemmalt



Tabrarast



Leezla



Ahriq n wasif

**Village Ikhelouiene**



Tala eli



Tala ililan

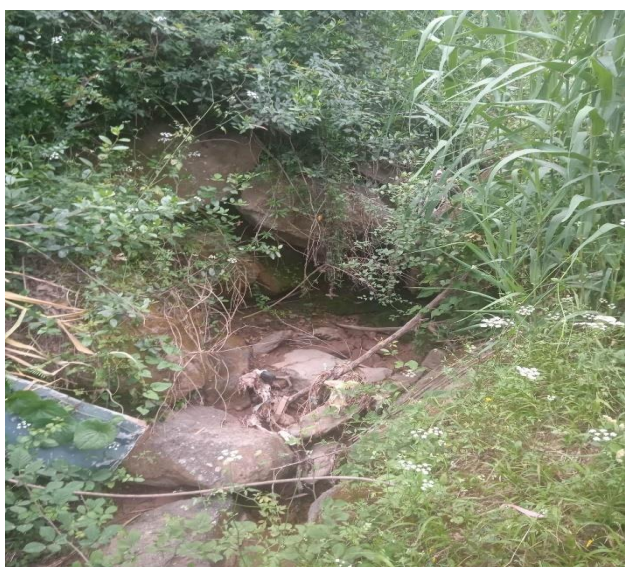
## CARTES GEOGRAPHIQUES ET PHOTOS



Lein tazegart



Acruf n eli hmadi



Tala uberani



Taærqabt

# TABLES DES MATIERES

## Introduction général

<b>1</b>	<b>Choix du sujet :</b> .....	<b>8</b>
<b>2</b>	<b>Problématique :</b> .....	<b>8</b>
<b>3</b>	<b>Hypothèses :</b> .....	<b>8</b>
<b>4</b>	<b>Méthode choisie :</b> .....	<b>9</b>
<b>5</b>	<b>Présentation du terrain d'enquête :</b> .....	<b>9</b>
5.1	Tableau des informateurs : .....	9
<b>6</b>	<b>Difficultés rencontrées :</b> .....	<b>10</b>
<b>7</b>	<b>Démarche à suivre :</b> .....	<b>11</b>
<b>1</b>	<b>Présentation des villages :</b> .....	<b>13</b>
1.1	Village Ikhelouiene : .....	13
1.2	Village Taourirt Amrous : .....	13
1.3	Village Tizit : .....	13
<b>2</b>	<b>Histoire de l'onomastique :</b> .....	<b>14</b>
<b>3</b>	<b>Définition de l'onomastique :</b> .....	<b>14</b>
<b>4</b>	<b>L'objectif de l'onomastique :</b> .....	<b>14</b>
<b>5</b>	<b>L'onomastique en rapport avec d'autres disciplines :</b> .....	<b>15</b>
5.1	L'onomastique et l'étymologie : .....	15
5.2	L'onomastique et la sociolinguistique : .....	15
5.3	L'onomastique et la sociologie : .....	15
5.4	L'onomastique, l'histoire et la géographie : .....	15
5.5	La cartographie : .....	15
<b>6</b>	<b>Les branches de l'onomastique :</b> .....	<b>15</b>
6.1	L'anthroponymie : .....	15
	La toponymie : .....	16
<b>7</b>	<b>Les branches de la toponymie :</b> .....	<b>16</b>
7.1	L'oronymie : .....	16
7.2	L'hydronymie : .....	16
7.3	La microtoponymie : .....	16
7.4	L'odonymie : .....	17
7.5	L'hagiotonymie : .....	17
<b>8</b>	<b>Les types de la toponymie :</b> .....	<b>17</b>
8.1	La toponymie dédicatoire : .....	17

8.2	Toponymes commémoratifs : .....	17
8.3	Toponymes descriptifs : .....	18
<b>9.</b>	<b>Les travaux de recherches dans le domaine de la toponymie en Algérie : .....</b>	<b>18</b>
<b>1</b>	<b>Introduction.....</b>	<b>21</b>
<b>2</b>	<b>L'analyse morphologique :.....</b>	<b>21</b>
2.1	Définition de la morphologie :.....	21
<b>3</b>	<b>La racine et le schème : .....</b>	<b>22</b>
3.1	La racine selon Mouloud MAAMERI :.....	22
3.2	Le schème :.....	24
<b>4</b>	<b>Les noms simples : .....</b>	<b>25</b>
<b>5</b>	<b>Classification des toponymes selon leurs formes : .....</b>	<b>26</b>
<b>6</b>	<b>Le genre.....</b>	<b>26</b>
6.1	Le masculin .....	26
6.1.1	Les toponymes comportant un /a/ à l'initiale .....	26
6.1.2	Les toponymes comportant la voyelle /i/ à l'initiale .....	27
6.2	Le féminin .....	27
6.2.1	Les toponymes comportant un /t/ initial : .....	28
6.2.2	Les toponymes ayant la voyelle/a/ en finale.....	30
<b>7</b>	<b>Le nombre.....</b>	<b>30</b>
7.1	Le pluriel interne alternance vocalique.....	31
7.2	Pluriel externe .....	32
<b>8</b>	<b>L'opposition d'état.....</b>	<b>35</b>
8.1	L'état libre .....	35
8.2	L'état d'annexion.....	35
8.2.1	Les noms masculins .....	36
8.2.2	Les noms féminins : .....	37
8.2.3	Le syncrétisme .....	38
<b>9</b>	<b>Les noms composés .....</b>	<b>39</b>
9.1	La composition : .....	40
9.1.1	Composition par juxtaposition .....	40
9.1.2	Les composés synaptiques : .....	40
9.2	La dérivation.....	42
9.2.1	La dérivation de manière (expressive) .....	42
9.2.2	La dérivation d'orientation.....	42
9.3	L'emprunt .....	43
9.3.1	L'emprunt arabe.....	44

9.3.2	L'emprunt français.....	44
<b>10</b>	<b>Conclusion .....</b>	<b>45</b>
<b>1</b>	<b>Introduction : .....</b>	<b>47</b>
<b>2</b>	<b>Premier point de recherche : (village Ikhelouiene) : .....</b>	<b>48</b>
2.1	Mots simples : .....	48
2.2	Mots composés : .....	54
<b>3</b>	<b>Deuxième point de recherche : Village (Taourirt Amrous) .....</b>	<b>60</b>
3.1	Mots simple : .....	60
3.2	Mots composés : .....	62
<b>4</b>	<b>Troisième point de recherche : village (tizit) .....</b>	<b>66</b>
4.1	Mots simples .....	66
4.2	Mots composés: .....	68
<b>5</b>	<b>Le lien sémantique .....</b>	<b>71</b>
5.1	Polysémie .....	71
5.2	Synonymie .....	71
5.3	Métonymie .....	72
5.4	Antonymie .....	72
<b>6</b>	<b>Le classement des toponymes selon leur origine linguistique .....</b>	<b>72</b>
6.1	Les noms simples : .....	72
6.2	Mots composés : .....	75
<b>7</b>	<b>Conclusion : .....</b>	<b>80</b>
	<b>Conclusion Générale .....</b>	<b>81</b>
	<b>Références Bibliographiques .....</b>	<b>81</b>
	<b>Annexe 01 .....</b>	<b>81</b>
	<b>Annexe 02 .....</b>	<b>81</b>
	<b>Annexe 03 .....</b>	<b>81</b>
	<b>Annexe 04 .....</b>	<b>81</b>