

جامعة مولود معمري تيزي وزو
كلية العلوم الإنسانية و الاجتماعية
قسم علوم التربية



دورس متش ارل توجي هال مدرسي وال من في ل تفخي ف من
ظاهرة لثون مر ل م و س ي ل د ي ت ا ل م ي ذ مرحلة التلعي م ل م ت و س ط

(دراس قمي لثري قج ت و س طة ق ل ي م ح م د و ا ع م ر ي ف و ي حة و ل ا ي ق ت ي ز ي و ز و)

مذكرة مكملة لنيل شهادة الماستر في علوم التربية

تخصص إرشاد و توجيه مدرسي

إشراف الأستاذ :

أ . خطاب حسين

إعداد الطالبة :

قلوز نسيمة

السنة الجامعية : 2024/2023

بِسْمِ اللَّهِ الرَّحْمَنِ الرَّحِيمِ

شكر و تقدير

بسم الله الرحمن الرحيم و الة ولسالم لعلى ثنرف
المسعين "محمصلى اللهعليه وسلم"

بداية شكر الله عز وجل الذي أنار بصيتي علم النور ثم
نوجس لكونا وتقيرنا إلى المشررف لال لالستاذ "خطاب
حسين" على إثن وتوجيهنا وحننا على أنبخرج هذا
العمل في أحسن حلة .

ونشكر جمع قسم الخوالتبرية الذين لم يخل علينا
بنصائهم و إرشادهم.

و إلى كل من قد لهن اي العون مقررب و من عيـد.

بنيمه

إهداء

أهدي هذال عمل المتواضلعى اللى جعل اللهل جنتحت
قلدا مه و ربحى اتى اللى غمى نى عطفه او حن لها أمى و
أنارت در بجاتى حب الهل صدر لاحنون و القلب ال عطف
أملى عزى زة حفظها الله و أطال فى عمرها .

إلى النوبانى على الفضية و آل القوس لمنى بل عطف و
لأحنان و كان در غلى و علمنى عن ظلى ألبى ال عزى .

إلى عائلتى

و أهدي هذا العلم إلى كل من أذني لي في العلوم ال عظمى
تخصص إرشودت و جيه

خلص أفس تاذ " خطاب سى ن "

نسمة

الملخص الدراسة:

تهدف الدراسة الحالية إلى كشف عن دور مستشار التوجيه والإرشاد والمدرسي والمهني في التخفيف من ظاهرة التمر المدرسي لدى التلاميذ مرحلة التعليم للعدد من متوسطات على مستوى ولاية تيزي وزو، فشملت عينة الدراسة 49 مستشاري التوجيه المدرسي والمهني مع استخدام المنهج الوصفي واعتمدنا في دراستنا على استمارة تم توزيعها على مجموعة من مستشاري التوجيه والإرشاد المدرسي والمهني لجمع البيانات والمعلومات منهم وتم تحليل تلك البيانات باستخدام طرق إحصائية ومن النتائج المتحصلة عليها.

- لمستشار التوجيه والإرشاد المدرسي والمهني دور إيجابي في الحد من التمر المدرسي لدى تلاميذ المرحلة المتوسط.

- انتشار التمر المدرسي في مرحلة التعليم المتوسط

- يساهم دور الوقائي والإرشادي للمستشار التوجيه والإرشاد المدرسي والمهني في مواجهة التمر المدرسي.

- يساهم الدور الإرشادي لمستشار التوجيه المدرسي و المهني في مواجهة التمر المدرسي.

- دور مستشار التوجيه و الإرشاد المدرسي و المهني بالتكفل بالتمر المدرسي .

الكلمات المفتاحية:

التمر المدرسي، دور مستشار التوجيه والإرشاد المدرسي والمهني، تلاميذ مرحلة التعليم المتوسط.

Abstract:

The current study aims to reveal the role of the guidance and counseling counselor and the vocational and professional in reducing the phenomenon of school bullying among Middle school students in a number of middle and high schools in the state of Tizi Ouzou. The study sample included 49 school and vocational guidance counselors using the descriptive analytical approach. We relied in our study on a questionnaire form that was distributed to a group of school and vocational guidance and counseling counselors to collect data and information from them. This data was analyzed using statistical methods and from the results obtained. - The school and vocational guidance and counseling counselor plays a positive role in reducing school bullying among Middle school students. - The spread of school bullying in Middle education. - The preventive and advisory role of the school and vocational guidance and counseling counselor contributes to confronting school bullying. - The advisory role of the school and vocational guidance counselor contributes to confronting school bullying. - The role of the school and vocational guidance and counseling counselor in dealing with school bullying. Keywords: School bullying, role of school and career guidance counselor, Middle school students.

فهرس المحتويات:

الملخصات:

المحتويات:

ملخص البحث باللغة العربية

ملخص البحث باللغة الإنجليزية

فهرس الجداول

فهرس الأشكال

01..... مقدمة

الجانب النظري

الفصل الأول: الإطار العام للبحث

05..... 1 - إشكالية البحث

06..... 2 - فرضيات البحث

07..... 3 - أهداف البحث

07..... 4 - أهمية البحث

07..... 5 - تحديد المفاهيم الأساسية للبحث

09..... 6 - دراسات سابقة

الفصل الثاني : مستشار التوجيه والإرشاد المدرسي و المهني

13..... - تمهيد

اولا : التوجيه والإرشاد المدرسي و المهني

13..... 1 - تعريف التوجيه المدرسي و المهني

- 2- نشأة وتطور التوجيه في الجزائر.....13
- 3 - الاسس التي يقوم عليها التوجيه المدرسي 14
- 4-اهداف التوجيه المدرسي 16
- 5-أهميته.....17

ثانيا : مستشار التوجيه المدرسي و المهني:

- 1 - تعريف مستشار التوجيه المدرسي و المهني 17
- 2- صفات او ميزات مستشار التوجيه و الإرشاد المدرسي و المهني 17
- 3 - مهام مستشار التوجيه و الإرشاد المدرسي و المهني 18
- 4 - دور مستشار التوجيه المدرسي و المهني 20
- 5 - أدوات ووسائل عمل مستشار التوجيه المدرسي و المهني 20
- 6 - الصعوبات التي تواجه مستشار التوجيه و الإرشاد المدرسي و المهني 22
- خلاصة 23

الفصل الثالث : التنمر المدرسي

- تمهيد 25
- 1 - تعريف التنمر المدرسي 25
- 2 - النظريات المفسرة للتنمر المدرسي 25
- 3 - أسباب التنمر المدرسي 27
- 4 - خصائص المشاركون في التنمر المدرسي 28
- 5 - أشكال المشاركون في التنمر المدرسي 29

6 - الآثار المترتبة عن التمر المدرسي 30

7 - الاجراءات و طرق مواجهة التمر المدرسي..... 31

31..... خلاصة

الجانب التطبيقي

الفصل الرابع : الاجراءات الميدانية للدراسة

تمهيد 34

1 - الدراسة الاستطلاعية 34

2 - أهداف الدراسة الإستطلاعية..... 34

3- منهج البحث..... 34

4 - عينة البحث 35

5- أداة البحث 37

6 - الأساليب الإحصائية 38

38..... خلاصة

الفصل الخامس: عرض تفسير وتحليل ومناقشة النتائج

تمهيد 41

أولا عرض و تحليل نتائج الدراسة 41

1 - عرض و تفسير تحليل نتائج الفرضية الأولى 44

2 - عرض و تفسير تحليل نتائج الفرضية الثانية 46

3 - عرض و تفسير تحليل نتائج الفرضية الثالثة 49

51.....	4 - عرض و تفسير تحليل نتائج الفرضية الرابعة
54.....	استنتاج العام
55.....	خاتمة
56.....	اقتراحات و التوصيات
58.....	قائمة المراجع
62.....	الملاحق

فهرس الجداول :

رقم	الجدول	الصفحة
01	توزيع العينة الأساسية حسب الجنس المستوى التعليم التخصص الأكاديمي و الخبرة المهنية	36
02	أشكال التتمر المدرسي المنتشر	41
03	تفسير ظاهرة التتمر المدرسي	42
04	مكان انتشار التتمر	43
05	جنس المتتمر و المتتمر عليه	43
06	دور الوقائي للمستشار التوجيه و الإرشاد في مواجهة التتمر المدرسي	46
07	بعد الدور الإرشادي للمستشار التوجيه في مواجهة التتمر المدرسي	48
08	بعد و دور مستشار التوجيه في التكفل بالتتمر المدرسي	50
09	استجابة عينة الدراسة على مساهمة مستشار التوجيه في حد التتمر المدرسي	67

المقدمة

مقدمة:

تشهد المدارس تفوقتنا الحاليات حتى انتعش وعقود ههناك المدينيون في الامس في كثير من مر
المدري من أبرز المشكل التي تؤثر في صحة المدينيون و أئهم ألكفاي مي ف أصب سحي شكل
تهدي دال م بتقيس ببفيا ثار لسيية في صم و لملق بقبفس و ال قات الاجماعية و لتحصيل لدرلي
حيثي غمتمن مر لمدري مشكاش اي عك ي لي لة الامسي من ظر لات عدد أشكلاه و نواعه م يمتب فبي ه من
إلي ذاء الفسي، و لحدسي، و الهظي، م قبل طلت نرين و من من انتلي أمية ممتش ارل لتوحي و
إلوشاد لمدري و لمدني في لثقي ل و لتصدي ل هذه المشكلة و مساعت لمت المي نم تضررين و تعريز
قتت مفسف مولش خص المخص لذي يقو مبدع م توحيه و راشاد لك المي قبي ج ال تمت عدقت فيق
لنرمية للشضية و الاجماعية و ألكفاي م تم تعفير لمدع مل لمت عامل ممتحيات لمدسيية.

ونحن في هذه الدراسة من حاول دراسة موضوع: دور ممتش ارل لتوحيه و إلوشاد لمدري
ولمدني في الفخيف من ظا مرقة تن مر لمدري لديت الميذ مرحل في المي م المتوس طل لثق س من هذه
لدرلة إلى خمس فصول:

حيثي تم من الفصل أول في إطار العام للدراسة الذي يتكون من مشكلة في بحث فرضيات
لبحث، أهداف لبحث، أمي لبحث في الفهم الأسلي لطلب بحث، لدراسة اتسالي ابقية،

أما الفصل الثاني ف يتركب من

الجزء أول لمتثل في: لتوحيه لمدري و لمدني و لذي يتكون من لتوحيه لمدري
ولمدني تعري في لتوحيه لمدري و لمدني، الأسس التي يعقو م لعي مل لتوحيه لمدري، أهداف لتوحيه
لمدري، أمي لتوحيه لمدري

أما لجزء الثاني ف يتركب من إلى ممتش ارل لتوحيه لمدري و لمدني الذي يتكون من فم مومتش ار
لتوحيه لمدري و لمدني من ش أقت طور لتوحيه لمدري في لجزء، صفات أو مي زات ممتش ار
لتوحيه و إلوشاد لمدري و لمدني، م هام، ممتش ارل لتوحيه و إلوشاد لمدري و لمدني، دور ممتش ار
لتوحيه لمدري و لمدني أدوات و وسائل عمل ممتش ارل لتوحيه لمدري و لمدني للصعبات التي تواجه
ممتش ار لتوحيه و إلوشاد لمدري و لمدني، الصة الفصل

أما الفصل الثالث ف يتركب من لذي يحتوي في مدي و فم هولم من لمدري
أوب الممتن مر لمدري في ص ل المش اركو و ف لي ممتن مر لمدري أشك ال ممتن مر لمدري، أ ل الممتن مر
لمدري ل ن ظويات لمسر ممتن مر لمدري، إجراءات و طرق موات ل ممتن مر لمدري، خاصة الفصل.

المقدمة

أما الفصل الرابع الذي يحتوي على إجراءات المبادئ للدراسة التي تطرقنا إليها في هذا الفصل، لدراسة
البيانات الوصفية، أهداف الدراسة التي تتعلق بالبيانات الوصفية للدراسة، منهج الدراسة التي تتعلق
بالدراسة الوصفية للدراسة، أداة الدراسة التي تتعلق بالبيانات الوصفية، أسلوب العمل في الدراسة، الصلة بين
الفصلين.

أما الفصل الخامس الذي يحتوي على عرض ونموذج لبرنامج البحث في هذا الفصل، لدراسة
البيانات الوصفية، عرض ونموذج لبرنامج البحث في هذا الفصل، عرض ونموذج لبرنامج البحث في هذا الفصل،
البيانات الوصفية للدراسة، عرض ونموذج لبرنامج البحث في هذا الفصل، عرض ونموذج لبرنامج البحث في هذا الفصل.

الجمال في النظرى

الفصل الأول: إطار العمل للبحث

1 - مكونات البحث

2 - تساهمات البحث

3 - فرضيات البحث

4 - أهداف البحث

5 - أهمية البحث

6 - تحديات البحث في الأوساط البحثية

7 - الدراسات السابقة

مشكلة البحث:

للمؤسسات التربوية أهمية كبيرة و مساهمة واضحة في عملية التنشئة الاجتماعية من خلال تقويم السلوك وذلك بمناهج تعليمية مختلفة و العمل على تكوينه فرد صالح متكامل الشخصية و اعتباره محورا أساسيا في العملية التعليمية ومساعدته على النمو في مختلف الجوانب الجسمية، المعرفية، الانفعالية و الاجتماعية وتفتح ذهنه بمناهج و زيادة ثقافة عامة لديه و تحقيق أفاقه المستقبلية و تطلعاته و يعرفه بما لديه من قدرات و استعدادات من جهة و بما يتوفر في البيئة من إمكانيات و فرص وكيفية الاستفادة منها من جهة أخرى، و كل ذلك بقصد توصل إلى معرفة الحدود الممكنة و تحقيق أهدافه و تطوير مهاراته و ذلك من خلال الممارسات الإرشادية التي يقوم بها مستشار التوجيه و الإرشاد المدرسي و المهني حسب القرار الوزاري رقم (2019/21) المؤرخ 18/09/1991 الخاص بالتعيين مستشاري التوجيه و الإرشاد المدرسي و المهني لقيامه بمختلف النشاطات و الذي عرف بأنه شخص مؤهل و أخصائي في عملية إعلام التلاميذ حول مقترحات عملية التوجيه بهدف مساعدتهم على اتخاذ أنسب القرارات كإعداد مشروعه المدرسي و المهني، و كما عرفته (بن فليس، 2014) بأنه أحد موظفي قطاع التربية و عضو من أعضاء فريق التربوي، يساعد على تنفيذ برنامج التوجيه المدرسي، فهو يسعى إلى ملاحظة التلميذ في شخصيته و تحديد طموحاته و معرفة إبراز ميوله ، و كما يساعد على فهم نفسه و فهم محيطه ، كما يقوم مستشار التوجيه بمتابعة بعض الحالات المرضية و إحالتها إلى الأخصائيين إذا استدعى الأمر إلى ذلك (بن فليس، 2014، ص125).

وكما يعمل التوجيه والإرشاد المدرسي والمهني في مساعدة التلميذ على تحديد مساره الدراسي خاصة في مرحلة المتوسط، وهي فترة المشكلات التي تعرف من خلالها تغيرات عديدة انفعالية وفيزيولوجية التي يحتاج من خلالها التلميذ إلى رعاية واهتمام وتوجيهه (عمراني، أفاة 2020، ص42). وكما يواجه مستشار التوجيه والإرشاد المدرسي والمهني عوائق

ومشاكل متواصلة تهدد وتزعزع العملية التعليمية، من بينها التمر المدرسي بما تطرقت إليها دراسة (جلال عقود، وحسين بوعلي، 2022)، التي توصلت أن لمستشار التوجيه والإرشاد المدرسي والمهني دور في التقليل من ظاهرة التمر المدرسي (عقود، بوعلي 2022). بما تحمله من عدوان اتجاه الآخرين سواء كان بصورة جسدية أو لفظية، نفسية أو اجتماعية أو إلكترونية.

ومن المشكلات التي لها آثار سلبية سواء كان على المتمم أو الضحية التمر، إذا أنه يحدث داخل المدرسة مما يؤدي إلى خلق الفوضى، الارتباك والتوتر مما تظهر الحاجة إلى توجيهه من قبل مستشار التوجيه المدرسي لكونه هو أنسب لهذه المشكلة وكما عرفه (الحمادني، 2012) على أنه حالة نفسية تحرك الفرد إراديا متعمدا لإيذاء شخص آخر بدنيا أو نفسيا بغية إثارة الرعب لديه، وإخضاعه لسيطرته علما أن هذا الشخص غير قادر على الدفاع على نفسه (الخفاق، والنداوي، 2019، 170).

كما عرفه (سليمان، وببلاوي، 2010) بأنه هجوم من شخص قوي على شخص أضعف منه لديه تلذذ بمشاهدة معانات الضحية وقد يسبب الضحية لبعض الألام. وهذا الأساس يمكن أن نطرح التساؤل الرئيسي:

هل يساهم مستشار التوجيه والإرشاد المدرسي المهني في التخفيف من حدة التمر المدرسي لدى تعليم المتوسط؟

1-التساؤلات الجزئية:

-ما مدى انتشار ظاهرة التمر في مرحلة التعليم المتوسط؟

-هل يساهم الدور الوقائي والإرشادي لمستشار التوجيه والإرشاد في مواجهة التمر؟

2- فرضيات البحث:

الفرضية العامة:

يساهم مستشار التوجيه والإرشاد المدرسي والمهني في التخفيف من حدة التمر المدرسي لدى تلاميذ التعليم المتوسط.

الفرضية الجزئية 1 : ينتشر التتمر المدرسي .

الفرضية الجزئية 2 : الدور الوقائي لمستشار التوجيه في مواجهة التتمر المدرسي.

الفرضية الجزئية 3 : الدور الإرشادي لمستشار

الفرضية الجزئية 4 : دور مستشار التوجيه في التكفل بالتتمر المدرسي .

3- أهداف البحث : تتمثل أهداف بحثنا فيما يلي :

معرفة كيف لشخص مسار التوجيه المدرسي ظاهرة التتمر

حديد اهم المؤشرات الأساليب الوقائية التي يتعين بها مسار التوجيه المدرسي في مواجهة الظاهرة

معرفة دور الخدمات المرافقة النفسية في مساعدة التلميذ على اتخاذ قراراته بنفسه.

4 - أهمية البحث : تكمن أهمية البحث في :

يعد التوجيه المدرسي و المعني من أهم الخدمات التي تقدمها المدرسة في وقتنا الحالي ، حيث يقدم

للتلاميذ مجموعة من الخدمات النفسية و التربوية تمكنهم من التخطيط لمستقبلهم على أسس علمية

وموضوعية لمتطلباتهم واقعة و إمكانيات الواردة.

5 - تحديد المفاهيم أساسية للبحث :

1.5 دور مسا التوجيه و الإرشاد المدرسي و المهني :

هو شخص يقوم مجموعة من الأدوار والخدمات الإعلامية والتوجيهية والمرافقة النفسية من اجل مساعدة

التلاميذ على بناء مشروعهم الشخصي الدراسي والمهني.

2.5 تلاميذ المرحلة التعليم المتوسط :

مرحلة تعليمي عامة يلتحق ها التلاميذ بعد اتمامه الدراسة الابتدائية وهي تسبق المرحلة المتوسطة ومدة

الدراسة في هذه المرحلة أربعة سنوات دراسة، وينتقل بعدها التلميذ إلى المرحلة المتوسطة .

مستشار التوجيه :

اصطلاحا :

هو أحد موظفي القطاع التربوية و التعليم ، يسهر على تنفيذ برنامج التوجيه المدرسي المسطر من طرف

مديرية التقويم و التوجيه و هي أحد هياكل وزارة التربية الوطنية ، و قد عرفه مورييس روكلان على أنه

المسؤول الأول على تنفيذ عملية التوجيه المدرسي و المهني و هو مختص في التوجيه و يعتبر من أقدر

الناس و أكفء هم على جمع كافة المعلومات حول الطالب المراد توجيهه و إستغلاله بإعتماد مبادئ و تقنيات علم النفس .(عبد السلام زهران، 1980، ص 16).

إجرائيا :

مستشار التوجيه هو المسؤول الأول عن التوجيه التلاميذ إلى شعب المناسبة و هو القادر على الكشف عن المشاكل التي يعانون منها و مساعدتهم على إيجاد حلول و إقتراحات مناسبة و الوصول إلى بعض النتائج للتغادي من هذه المشاكل .

6 - التوجيه و الإرشاد المدرسي و المهني :

اصطلاحا :

تعريف أبو غزالة (2010): إنه مجموعة الخدمات التربوية و النفسية و المهنية التي تقدم للفرد ليتمكن من التخطيط لمستقبل حياته وفق لإمكانياته و قدراته العقلية و الجسمية و ميوله بأسلوب يشبع حاجته و تحقيق تصوره لذاته .(زيدان سليمان داود، 2007، ص 1).

إجرائيا :

التوجيه و الإرشاد المدرسي و المهني أنه عملية مخططة و منظمة تهدف إلى مساعدة المتعلم على فهم ذاته و هو يقوم بعملية الإرشاد داخل المؤسسات التربوية بهدف مساعدة التلاميذ على مواجهة التحديات و اتخاذ القرارات و مساعدتهم في بناء مشروعهم الدراسي و المهني.

اصطلاحا :

التنمر المدرسي: هو سلوك مقصود الإلحاق الأذى الجسدي أو لفظي أو الجنسي و يحصل من الطرف قوي على الفرد الضعيف لا يتوقع أن يرد الإعتداء على نفسه و لا يبادل القوة بالقوة و يبلغ عن الحادثة لمن حوله . (هناء شريقي، مارس 2018، ص 1027).

إجرائيا :

التنمر المدرسي هي أفعال سلبية و تكون متعمدة من جانب التلميذ أو الإلحاق الأذى بتلميذ آخر و تتم بصفة متكررة و يمكن أن تكون هذه الأفعال سلبية بالكلمات مثل التهديد ، الشتائم ، و كما يمكن أن يكون بالضرب و الدفع

ولا يستطيع المتمر على الدفاع على نفسه بغية أثاره الرعب و الخوف لديه .

الدراسات السابقة :

أ - الدراسات العربية :

01 - دراسة عبد العزيز حجي العنزي (2020) : و قد هدف الدراسة التعرف على دور الإرشاد المدرسي في حد من سلوك التتمر بين طلاب المرحلة المتوسطة من وجهة المعلمين في مدينة جدة و تكونت عينة الدراسة 65 معلما و معلمة ، طبقت عليهم إستبانة مكونة من 40 فقرة موزعة على (أربعة أبعاد، حيث إستخدمت الدراسة المنهج الوصفي التحليلي و قد إستخلص النتائج أن تقديرات المعلمين لدور الإرشاد المدرسي في حد من سلوك التتمر جاءت عالية، و قد أوصت الدراسة بالعمل على التكامل دور المدرسة و الأسرة للحد من سلوك التتمر، مع وضع برامج إرشادية وقائية تحمي الطلاب من السلوكيات المتتمرة وضع خطط و إستراتيجيات من طرف المسؤولين لتناول ظاهرة التتمر و معالجتها ضمن المناهج التعليمية.

02 - دراسة صالحة حسن محمد العمري (2019) :

و هدفت الدراسة إلى التعرف على واقع المشكلة التتمر المدرسي لدى طلاب المرحلة الابتدائية، حيث تمت إختيار العينة الدراسية بالطريقة العشوائية منهم مشرفا و معلما و قائدا، و استخدمت المنهج الوصفي التحليلي ، و أظهرت الدراسة بنتائج : إن الواقع التتمر المدرسي لدى الطلبة الابتدائية جاء مرتفعا و عدم وجود فروق دلالة إحصائية لواقع مشكلة التتمر و طرق الوقاية منها و العلاج تعزى للمتغيرات العمر المسمى الوظيفي ، و أوصت الباحثة بتنمية قيم التسامح و نبذ الخلافات و تقبل الآخر و ذلك بتضمنها في البرنامج الدراسي و تفعيل دور المجالس الأباء لتبادل المعلومات و تعزيز الثقة بين الأسرة و المدرسة مما يساعد من حد ظاهرة التتمر .

03 - دراسة تماضر يوسف العرود (2020): حيث تكونت الدراسة من كافة المعلمين و الطلبة في المدارس الحكومية مع إستخدام المنهج الوصفي التحليلي و تكونت عينة الدراسة 431 معلما و 576 طالبا و طالبة و توصلت الدراسة بوجود مستوى متوسط الدرجة لمديري المدارس العليا في حد من ظاهرة التتمر من وجهة نظر الطلبة و أظهرت النتائج بوجود فروق ذات دلالة إحصائية بين الحسابية لدرجة ممارسة مديري المدارس الحكومية لدورهم في الحد من ظاهرة التتمر المدرسي ، مع خروج الدراسة بمجموعة من التوصيات بضرورة تعزيز البيئة التعليمية المناسبة للطلبة للتعبير عن مطالباتهم و حاجاتهم النفسية ، و ضرورة زيادة التركيز على تفعيل التواصل بين الأسرة و المدرسة و المجتمع المحلي و غرس القيم و البرامج المقدمة من قبل إدارة المدرسة لعلاج سلوك التتمية .

04 - دراسة عبد الله عبد الهادي عبد الرحمان الخطيب (2021) :

هدفت الدراسة للتعرف على فعالية برنامج قائم على إرشاد الأقران في التنمية السلوك الاجتماعي لخفض التمر المدرسي لدى طلبة المرحلة الإعدادية بغزة ، حيث تكونت عينة الدراسة من 20 طالبا و استخدم الباحث مقياس السلوك الاجتماعي و مقياس التمر المدرسي و برنامج إشاردي ومن أهم النتائج التي ظهرت :

وجود فروق ذات دلالة إحصائية في مستوى كل من السلوك الاجتماعي والتتمر المدرسي وكذلك استمرار فاعلية برنامج ارشاد الأقران في قياس التتبعي بعد مرور شهرين من تطبيق البرنامج على مجموعة التجريبية وأوسط الدراسة بضرورة استخدام أسلوب ارشاد الأقران في العملية الإرشادية والتعليمية وفي برامج تحسين السلوك الاجتماعي وخفض التتمر لدى الطلبة

05 - دراسة برجرجة 2019:

وهدف الدراسة عن دور مستشار التوجيه في مواجهة التتمر المدرسي لدى التلاميذ في عدد من المدارس ولاية بسكرة. استخدمت الباحثة المنهج الوصفي، كما اعتمدت على الاستبيان كأداة للدراسة وشملت عينة الدراسة على 31 مفردة من مستشار التوجيه ومن النتائج المتوصل إليها هي ضرورة توعية التلاميذ بتقديم معلومات حول التتمر ومخاطره عليهم من خلال حصص إعلامية في الأقسام والمداومات وأن علاج المتتمر يتم من خلال مقابلات وتكفل نفسي يقوم به مستشار التوجيه.

06 - دراسة محمود أحمد أبو سحلول وآخرون 2018:

وهدفت الدراسة إلى التعرف على مظاهر التتمر حسب وجه نظر المرشدين التربويين والتعرف على الأسباب والدوافع التي تؤدي إلى مشكلة التتمر لدى التلاميذ، مع استخدامه المنهج الوصفي كما إعتمدت على عينة عشوائية في دراسة و شملت 10 مرشدين من مدارس ثانوية حكومية من أصل 42 مدرسة ثانوية و توصلوا إلى النتائج بأن أول سبب التتمر يكون بسبب التفكك الأسري و أسلوب التنشئة الاجتماعية الغير صحيحة و كذا على المرشدين التربويين تنفيذ مهامهم و أدوارهم يتكثيف المقابلات الإرشادية و تدريب التلاميذ.

07 - الدراسة دراسة صوالحي صلاح الدين 2021 :

دور مستشار التوجيه المدرسي في المؤسسات التربوية دراسة ميدانية بولاية تلمسان و هدف الدراسة إلى كشف عن الواقع الإرشاد التربوي في المؤسسات التربوية و إبراز الصعوبات التي يواجهها و إقتراح الحلول لمعالجتها أو التقليل منها، حيث شملت عينة البحث 91 مستشار توجيه و إرشاد مدرسي و مهني

و استخدام الباحث المنهج الوصفي و خلصت الدراسة إلا أن مستشار التوجيه و الإرشاد المدرسي له دور كبير في العملية التربوية كما أنه يواجه عدة صعوبات و عراقيل في مساره المهني .

الدراسات الأجنبية :

دراسة ماثيوز (shannon matthews2019) للمستوى PHD تجارب مرشدي المدارس الابتدائية في تنفيذ برامج ردع التنمر و مكافحته ، حيث إشملت 08 عينات من مرشدي المدارس الإبتدائية في تنفيذ برامج ردع التنمر و مكافحته حيث إشملت 08 عينات من مرشدي المدارس الإيدائية من منطقة شرق تكساس ، و إتمدت الباحثة على المقابلات الشخصية كأسلوب في جمع البيانات بإستخدام برنامج NVIVO و التحليل الموضوعي و الذي كشف 05 موضوعات رئيسية: تعريفات التنمر المختلفة و الخيارات المتاحة للتدخلات المحتملة و سياسات المدرسة للتدخل في حوادث التنمر و التنوع دور مستشار التوجيه و التربوي المدرسي مع إقتراح التحسينات اللازمة و أو أوضحت الدراسة أن مرشدي المدارس الإبتدائية ينفذ البرامج رسمية محددة و أنشطة تدخل لمكافحة التنمر بدرجة منخفضة ، و أنه توجد علاقة إيجابية بين توضيح أدوار مرشدي المدارس الإبتدائية و تحسين تنفيذ البرامج.

دراسة أكوري (arcuri 2015) : الوقوف على تجارب المرشدين المدرسين في مكافحة التنمر و علاقته بالإرشاد ، واشتملت الحسنة على 12 مرشدا مدرسيا مختصا في مكافحة التنمر في نيوجيرسي new jersey بالولايات المتحدة الامريكية و إستخدمت الباحثة أسلوب المقابلات الشخصية و أظهرت النتائج أن أفراد العينة يواجهون صراع عند أداء دور المرشد المدرسي و متخصص في مكافحة التنمر في وقت واحد و أبرزت الدراسة على وجود علاقة إيجابية بين الثقة و الإنسجام بين الطالب و المرشد المدرسي و فعالية علاقات الإرشاد المدرسي .

فصل لثاني هيرمتشارل توجي ه لمرسي و لمهني

تمهيد

أولا بلتوجي ه والإرشاد لمرسي و لمهني

- 1- تعريف لتوجي ه المرسي و لمهني
- 2- نشأة وتطور لتوجي ه لجزائر
- 3- الأسس لتبني قوم غي ه لتوجي ه المرسي
- 4- أهداف لتوجي ه المرسي
- 5- أهية لتوجي ه المرسي

ثانيا هيرمتشارل توجي ه لمرسي و لمهني

- 1- مفهوم هيرمتشار لتوجي ه المرسي والمهني
- 2- صفات أو هيزات هيرمتشار لتوجي ه الإرشاد المرسي و لمهني
- 3- مهام هيرمتشار لتوجي ه والإرشاد المرسي و لمهني
- 4- دور هيرمتشار لتوجي ه المرسي والمهني
- 5- أدوات ووسائل عمل هيرمتشار لتوجي ه المرسي والمهني.
- 6- صعوبات لتبني وواجه هيرمتشار لتوجي ه والإرشاد المرسي و لمهني

لخلاصة

تمهيد :

يعد مستشار التوجيه و الإرشاد المدرسي و المهني أساسيا في النظام التعليمي الذي يساعد التلاميذ في تحقيق تطوره الشخصي الاكاديمي و الاجتماعي ، حيث يقدم الارشاد و الدعم لهم في مختلف جوانب حياتهم بما في ذلك التنمية الشخصية و اختيار المسار الاكاديمي و التعامل مع مختلف التحديات التي يواجهها التلاميذ داخل المدرسة .

أولا : التوجيه المدرسي و المهني :

1 - تعريف لتوجيه ال مدرسي و ال م ن ي :

تعريف ثوم دوجلاس : هو عملية التي يساعد بها التلاميذ باعتباره فردا على أن يكيف حياته في المدرسة حيث يحقق لأقصى ما يستطيع أن يصل إليه من ناحية التحصيل المدرسي و النمو الشخصي و الاجتماعية تبعا لقدراته و مواهبه و مميزاته الشخصية و يتم ذلك بمساعدة المعلم تلميذ على أن يختار الدراسة التي تتلاءم مع ميوله و قدراته العقلية و نوع النشاط الرياضي و الاجتماعي الذي يلائمه أو الذي يحتاج إليه أن يساعده على معالجة مشكلاته في المدرسة من ناحية علاقاته بالمعلمين و بزملائه و معالجة النقص لدى بعض التلاميذ . (برور ، مرجع سابق ص 52 53)

2- نشأة و تطور التوجيه في الجزائر :

مع تطور المجتمع و تعقد النظم التعليمية و زيادة الطلب على التعليم أصبحت الحاجة إلى فرد قادر يعمل على توجيه التلاميذ و الطلبة كضرورة ملحة في التوجيه المدرسي و تعد تجربة الجزائر في هذا المجال حديثة مقارنة بالنظم العربية و الغربية نظرا للظروف التي مرت بها ، و قد مر التوجيه المدرسي خلال نشأة بمرحلتين هما :

- مرحلة ما قبل الإستقلال : أدرج التوجيه المدرسي في الجزائر في الأربعينات على أنه موجه لأبناء الإستعمار الفرنسي ، و قد كان التوجيه مهنيا و تتركز مهامه في مساعدة الدواوين العمومية و التأهيل المهني للشباب الذين تتروح أعمارهم ما بين 17 و 18 سنة إلى جانب التربوي و المدرسي فقد كان غائبا تماما نظرا للطبيعة المنظومة التربوية .

و بعد التغيرات الاقتصادية و الاجتماعية إلى طرأت سنة 1959 - 1960 إتسع نطاق التعلم واصبح التوجيه يأخذ بعدا مدرسيا و مهنيا بدأ يهتم بمشاكل التكيف لدى التلاميذ المقبلين في التعليم المتوسط كما

إزداد عدد مراكز للتوجيه المدرسي و المهني إلى أن بلغ عددها تسع مراكز سنة 1962 في كل ولايات الجزائر وهران ، قسنطينة ، سطيف ، عنابة ، سعيدة ، تلمسان ، الشلف ، تيزي وزو

- مرحلة ما بعد الإستقلال :

استأنفت خلال هذه المرحلة ثلاث مراكز عمل في كل من ولايات وهران عنابة ، الجزائر بأربعة مستشارين ثلاثة منهم جزائريين تم تكوينهم قبل الإستقلال كما أعيد فتح المراكز الأخرى في فترة 1995 - 1967 في نفس الفترة تم تكوين خمس جزائريين في المغرب و تم توظيفهم من طرف مصالح التوجيه و تمثلت نشاطهم في تأدية مهام إعلامية و توثيقية و عملوا أيضا على وضع أسس و أهداف جديدة بمراكز التوجيه المدرسي و المهني للبلاد مع الأخذ بعين الإعتبار العوامل الاقتصادية ، الاجتماعية و يرعى فيها عملية إختيار التلاميذ الظروف الاجتماعية و ليس القدرات العقلية ، كذلك للعوامل الضرفية المرتبطة بالهياكل المتوفرة .

و تمحورت الأهداف في مراكز التوجيه المدرسي و المهني بتحديد المشاكل التي تعترض مجالات التربية و إعادة النظر في البرنامج و التخطيط التربوي لقبول التلاميذ أحسن الهياكل و قدرة التاطير ، و كذا الاهتمام بالدراسات التوعوية في ميدان التعليم و الإعلام المدرسي كقاعدة لتوجيه التلاميذ و أيضا الدراسة إحتياجات التجهيز التربوي على مستوى المحلي و الوظيفي.

و قد تم هذه المرحلة إنشاء معهد علم النفس التطبيقي خلف لمعهد على النفس المحدث في الأربعينات و كانت تتمثل في تكوين مستشاري التوجيه المدرسي و المهني و كانت الدفعة الأولى لمستشاري التوجيه المدرسي و المهني في 1966 و تتكون من حوالي إلى 10 مستشاري ، و بموجب مرسوم .

(66-241 بتاريخ 5 أوت 1966) أحدث أول ديبلوم جزائري في التوجيه المدرسي و المهني كما تم تنظيم أول ملتقى حول التوجيه المدرسي و المهني سنة 1968 .

و تطورت مهام التوجيه المدرسي و المهني حيث تمثلت المهمة الأساسية للتوجيه في توجيه تلاميذ نهاية الأطوار إلى مختلف معين للتعليم (خديجة بن فليس مرجع سابق ط 929)

3 - الأسس إلى يقوم عليها التوجيه المدرسي :

التوجيه التربوي الإرشاد النفسي علم و فن يقوم على أسس عامة تتمثل عدة مسلمات و مبادئ تتعلق بالسلوك البشري و المسترشد و عملية الإرشاد و على أسس فلسفية تتعلق بطبيعة الإنسان و أخلاقيات الإرشاد النفسي ، و على أسس نفسية و تربوية تتعلق بالفروق الفردية بين الجنسين و مطالب النمو و

على أسس اجتماعية تتعلق بالفرد و الجماعة المجتمع و على أسس عصبية و فيزيولوجية تتعلق بالجهاز العصبي و الحواس و أجهزة الجسم الأخرى .

أ - أسس الفلسفية :

إن هذه الأسس تقوم على حرية الفرد كي يستفيد من المعلومات و يختار تلك الفرص العديدة ، و يتخذ قراراته التي تمس حياته و مستقبله ، و أن يحقق رغبته و يشبع حاجته في حدود ما يرسمه المجتمع .

ب - الأسس النفسية التكنولوجية :

- مراعاة الفروق الفردية بين التلاميذ من حيث قدراتهم و مميزات شخصياتهم .
- الإختلاف في النمو الجسمي و العقلي للفرد في كل مراحل النمو .
- مراعاة نمو الشخصية الإنسانية مراعاة تامة نظرا للتأثير بعضها على بعض

ج - الأسس التربوية :

من المعروف أن التوجيه المدرسي له مكانته الحقيقة بين العمليات التربوية الأخرى ، و عن طريق هذه الأسس يمكن معرفة ما إذا كان التوجيه تعلما و علاقته بالبرامج و المناهج و المفاهيم و النشاط المدرسي عموما .

و تعتبر عملية التوجيه التربوي متممة و مكملة لعملية التعليم و التعلم حيث أن عملية التوجيه تعطى للعملية التربوية دفعا يجعلها أكثر فعالية .

و يمكن حصر الأسس التربوية للتوجيه المدرسي في العناصر التالية :

- تستعمل عملية التوجيه المنهج و النشاط المدرسي لتحقيق أهدافها .
- التعاون و التنسيق بين مستشار التوجيه و أعضاء الوسط المدرسي .
- الاهتمام بالتلميذ على أنه فرد من جماعة له حقوق و عليه واجبات

د - الأسس الاجتماعية :

باعتبار أن عملية يجب عليها أن تهتم بالفرد في إطار المجتمع الذي يعيش فيه فإن ذلك يقتضي وجود أسس اجتماعية لهذه العملية تتلخص في :

- اعتبار المدرسة وسط اجتماعيا يساعد على التوجيه السليم للمتعلمين .
- اشتراك الأولياء في عملية التوجيه بحيث تؤدي في هذه المشاركة إلى تنسيق التعاون بين المدرسة و تلك المؤسسات الاجتماعية باعتبارهم مسؤولة عن التربية التلميذ .(وزارة التربية الوطنية مجلة

المربي هيكله التعليم المتوسط 2005 ص 13)

- احترام قيمة الفرد وكرامته و اختلافه على غيره أي احترام حقه في الاختيار تبعاً لدرجة تضحية و مدى تحمله للمسؤولية

4 - أهداف التوجيه المدرسي :

للتوجيه المدرسي عدة أهداف يسعى إلى تحقيقها في حياة الفرد و الجماعات و هي :

1 - تحقيق الذات : يبنى في أعلى هرم حاجات الأساسية لدى الافراد العاديين و الغير العاديين و لا يمكن الوصول إليها إلا بعد تحقيق الفرد لبعض الحاجات الأساسية المهمة لباقة الاكل ، الشرب ملابس تقدير... (عبد العزيز سعيد التوجيه المدرسي مفاهيمه النظرية)

تحسين العملية التعليمية

توثيق العلاقة بين الأسرة و المدرسة لصالح الطلاب

حل مشكلات التي يتعرضوا إليها الطلاب

2 - تحقيق التوافق : من أهم أهداف التوجيه تحقق التوافق أي يتناول السلوك و البيئة الطبيعية و الاجتماعية فالتغير و التعديل حيث يحدث توازن بين الفرد و بيئته كما يجب النظر على التوافق نظرة متكاملة بحيث يتحقق التوافق و التوازن في كافة مجالاته و من أهم مجالاته تحقيق التوافق نجد التوافق الشخصي و الاجتماعي و المهني و التربوي بحيث يتضمن هذه الأخير التوافق التربوي مساعدة الفرد في إختيار أنسب المواد الدراسية و المناهج في ضوء قدراته و ملوله و بذل أقصى ممكن بما تحقق له النجاح المدرسي . (جود عبد الهادي 2004 ص 20)

3- تحسين الصحة النفسية للفرد :

و هنا يعني يجب على الفرد أن يتمتع بالصحة و سلامة الجسد و العقل لكي يعرف كيف يتعايش مع بيئته التي تحيط به و ذلك عن طريق تحرير الفرد من المخاوف و القلق و التوتر و القهر الذي يشعر به و الأمراض النفسية المختلفة و هنا دور التوجيه يعني مساعدة الفرد على حل مشكلاته و تعرف على أسبابها و طرق الوقاية منها . (عبد العزيز سعيد / مرجع سابق ص 14).

4 - تحسين العملية التربوية :

إن التوجيه المدرسي لا يمكن فصله عن العملية التربوية إذا أن هذه العملية في أمس الحاجة إلى الخدمات التوجيهية و ذلك بسبب الفروقات بين طلاب وإختلاف المناهج و إزدياد أعداد الطلبة و إزدياد مشكلاتهم الاجتماعية كما و كيفاً و وصف و الروابط الأسرية و إنتشار وسائل التربية الموازية من بينها الإذاعة..... و ذلك لإيجاد جو نفسي صحي وودي في المدرسة .

5 - أهمية التوجيه المدرسي :

ثانيا : مستشار التوجيه المدرسي و المهني :

1- تعريف مستشار التوجيه المدرسي و المهني :

يعرفه محمد مصطفى زيدان و لطفي محمود بركات: على أنه شخص مختص في التوجيه التربوي و المدرسي و المهني و يقوم بعملية الإرشاد النفسي و التوجيه أي حل مشاكل النفسية للتلاميذ و كذلك توجيههم إلى شعب معينة تعرض إعدادهم إلى مهن معينة مستقبلا .

و كما يعرفه عبد الحفيظ مقدم : على أنه شخص مختص لمساعدة الفرد على فهم محيطه المدرسي و المهني و مساعدته أيضا على تنظيم مخططة بمعنى مساعدته على تكوين مهارة إتخاذ القرارات التي تهم حياته المدرسية أو حتى الاجتماعية، كما أنه مسؤول في مقاطعته على عملية التوجيه و الإرشاد النفسي و المدرسي مما يلزمه السهر على تلك العملية بالتنظيم و التخطيط المسبق لها .

و عرفه موريس روكلان بأنه مسؤول الأول عن التنفيذ عملية التوجيه المدرسي و المهني و هو مختص في التوجيه و يعتبر من أقدر الناس و أكفأهم على جمع المعلومات حول الطالب المراد توجيهه و استغلالها باعتماد مبادئ و التقنيات علم النفس (عيتر 2012 ص 45)

2 - صفات أو ميزات مسار التوجيه والإرشاد المدرسي والمهني:

من الضروري أن يتصف الموجه لميزات التالية:

- القدرة على التعاون مع الآخرين
- الإيمان بقدرة الإنسان على تحسين القدرة على الثقة بالآخرين
- إقامة علاقات سريعة مع الآخرين
- القدرة على الموضوعية

فلا بد أن يتصف مستشار التوجيه والإرشاد المدرسي و المهني بصفات عديدة و من بين هذه الصفات:

1 - الصفات الشخصية :

الأمانة : هي صفة هامة للمستشار فلا بد أن تقدم له المعلومة الصحيحة اللازمة لمساعدة التلميذ على معالجة مشاكله و أن يحفظ على سرية تلك المعومات .

القدرة الحسنة : من خلال سلوك الحين و الخلق في أقواله و أفعاله .

التسامح : التسامح لغة من المسامحة، وهي المساهلة، والتسامح هو التساهل، أما في الاصطلاح فالتسامح هو: الصفح والعفو والإحسان، والذي يقابله التعصب والتطرف والغلو. ([/https://ar.wikipedia.org/wiki](https://ar.wikipedia.org/wiki)).

المرونة و تظهر أثناء تعامله مع التلاميذ حتى يتمكنوا من التكيف مع ما يستخدمه من طرف في حل مشاكلهم .

الرفق : عدم إستخدام العنف مع التلاميذ

الدعاية : يعتبر من صفات الإيجابية التي تمد العملية الإرشادية شيئاً من الطمأنينة و الهدوء التلقائية ، و يقصد بها عدم التعلق أو التردد في الإستجابة للتلاميذ .

الوعي : على مسار التوجيه و الإرشاد المدرسي أن تكون واعياً بأفكاره و إتجاهاته و حاجاته الشخصية.

2 - الصفات المهنية :

أي القدرة على إدارة الحوار المناقشة و القدرة على تحقيق الإنضباط و التأثير مع الآخرين و تمتع بالحيوية و النشاط و الحماس و أن يكون حكيماً في إستخدام الوقت و لديه القدرة على إقامة علاقة مهنية - الإخلاص في العمل دون إهمال و تقصير .

- المحافظة على أسرار المسترشد.

(<https://ar.wikipedia.org/wiki>)

3- مهام مستشار التوجيه الإرشاد المدرسي والمهني:

قامت النصوص الوزارية لتحديد مهام مسار التوجيه المدرسي و حددت الإطار الرسمي و العلمي له حيث حدد القرار الوزاري 827 المادة 6 مهام مستشار التوجيه و يتم فيه قرار تكليف مستشاري التربية بجميع الأعمال المتعلقة بالتلاميذ من توجيه و متابعة و الإعلام .

كما حدد القرار الوزاري 827 المادة 10 نشاطات مستشار التوجيه الذي يندرج عمله ضمن الفريق التربوي التابعة للمؤسسة إلى تنتمي إليها و تتمثل نشاطات التوجيه فيما يلي :

التوجيه المدرسي و المهني ضمن إطار المؤسسة التعليمية .

القيام بإرشاد النفسي و التربوي قصد مساعدة التلاميذ على تكيف مع النشاط التربوي

إجراء فحوصات نفسية للتلاميذ الذين يعانون من مشاكل خاصة .

و كما نص المنشور الوزاري رقم 827 من المادة 14 تنظيم مكتب إعلام و التوثيق في المؤسسات التعليمية بالإستعانة بالأساتذة و مساعدي التربية و الوثائق.(منشور وزاري رقم 827 المؤرخ 11-13-1991)

في التوجيه المدرسي والمهني ونشطتهم في المؤسسات التعليمية.

وتصنف هذه المهام في ثلاث مجالات رئيسة تتمثل في التوجيه و الإرشاد الإعلام، و التعليم و المتابعة و نذكرها على نحو ما يلي:

1 - الإرشاد والتوجيه: تشمل عدة مهام القيام بالإرشاد النفسي و التربوي لمساعدة التلميذ على التكيف مع النشاط التربوي.

-إجراء المقابلات الضرورية قصد التكفل بالتلاميذ نفسيا

-المشاركة في عملية استكشاف التلاميذ الذين هم بحاجة إلى دروس الدعم و الاستدراك .

-التحضير و المشاركة في مجال القبول و التوجيه .

-تنظيم المعلومات المتوفرة حول الطلبة في سجلات و ملفات خاصة مع المحافظة على سريتها بشكل مطلق .

-توفير المعلومات و المواد التي تتعلق بسمات المجتمع الطلبي و احتياجاته و سلوك الطلاب داخل و

خارج المدرسة و مؤشرات سوق العمل التي يمكن الاستفادة منها (رمضان القدافي 2001 ص 62 67)

-المساهمة في القيمة القدرات الطالب على مواجهة المشاكل و التوصل إلى حلول لها ، و تطوير قدراتهم الخاصة بصنع قرارات و التخطيط لتنفيذها و تحمل المسؤولية المترتبة عن نتائجها .

2 -الإعلام : يكون التلميذ بحاجة إلى المعلومات صحيحة و حديثة عن الحياة المدرسية و المهنية و الحياة الاجتماعية و هي التالي :

-تقديم المادة الإعلامية التي تهتم المدرسة و توجيه التلميذ إلى اختيار تخصصه حسب قدراته .

-تنشيط عمليات الإتصال داخل المؤسسة و المتعاملين معها

-تنشيط حصص إعلامية جماعية و تنظيم لقاءات بين التلاميذ و الأولياء و المتعاملين المهنيين .

- تنشيط خلية التوثيق و الإعلام في مجال التوجيه و الإشراف عليها .(خديجة 2014 ص 139)

3 -التقييم و المتابعة:

-تقديم المردود الدراسي للتلاميذ القيام بدراسات و أبحاث معلقة بالتوجيه الإرشاد عند الحاجة .

-المشاركة في مختلف الدراسات المبرمجة من طرف الهيئات الوطنية تقديم التقارير حول التلاميذ .

- تعديل السلوك التلاميذ و ملاحظة سلوكياتهم و التعرف على التغيرات التي طرات عليهم

4 - دور مستشار التوجيه المدرسي و المهني :

لمستشار التوجيه المدرسي و المهني دور هام في حياة التلميذ حيث يقوم بـ :

- القيام بعملية الإرشاد النفسي و الجماعي للتلاميذ و تفعيل الإرشاد الوقائي .
- يساعد التلاميذ على فهم أنفسهم و ميولهم و إمكانياتهم و متابعة و المرشدين و تحسينهم .
- إنشاء علاقة ثقة بين المستشار و المسترشد و التقرب منه .
- مساعدة التلميذ على التكيف مع البيئة المدرسية و تكوين اتجاهات إيجابية إزاء المدرسة .
- تقديم خدمات المعلومات التي توضح للتلميذ الفرص التعليمية المتاحة لهم .
- يشرف على تهيئة السجلات الشاملة و تنظيمها و الإحتفاظ بها في مكان سري .
- يساعد على تشخيص و علاج بعض الإضطرابات النفسية .
- تقوية العلاقة بين البيت و المدرسة و تعزيزها .

5 - أدوات ووسائل مسار التوجيه :

المدرسي و المهني : يستخدم مستشار التوجيه و الإرشاد المدرسي عدة وسائل و أدوات منها .

- 1 - **سجل التلميذ** : يعتبر أهم وسيلة من وسائل التوجيه المدرسي و المهني و يسعى بسجل متابعة و التقييم فمن خلال يتم تقييم التلميذ و المتابعة فهو يحتوي على معلومات خاصة بالتلميذ و الغرض و من هذا السجل :

- متابعة التلميذ مدرسيا في جميع المواد

- زيادة صلة بين المنزل و المدرسة

- يستخدم غرض لنتائج التلميذ

- تشخيص نقاط القوة و تدعيمها و نقاط العنف و معالجها

2 - دليل التوجيه المدرسي و المهني و الكتيبات الإعلامية :

- بمساهمة عدد من مراكز التوجيه المدرسي و المهني و مديرية التقويم و التوجيه و الاتصال أعدت أدلة إعلامية تهدف إلى مساعدة التلاميذ على استكشاف الأفاق التي تهم مسارهم الدراسي و يتم تحقيق هذه الغاية التربوية عن طريق مستشار التوجيه المدرسي و المهني من خلال تنظيم حصص إعلامية يتم من خلال تحقيق الأهداف التالية :

- الاستقلال الجيد و الفعال للأدلة الإعلامية في إطار إعلام مستمر .

- تحسين التلاميذ بضرورة بناء مشروعهم المدرسي و المهني.

- توعيتهم بضرورة تسجيل المعلومات الهامة التي تكون لهم سندا إعلاميا في المستقبل القريب .

-تشويق التلاميذ و تحفيزهم على اقتناء نسخة من الدليل الذي يخصهم و إعطاؤهم فرقة ل طرح استفساراتهم و إنشغالهم و هذا الدليل يستعين به مستشار التوجيه لكي يدعم الحصص الإعلامية التي يقوم بها و ذلك عن طريق الاتصال المباشر بالتلاميذ و الأولياء و الأساتذة .

و يحتوي هذا الدليل على الشعب المفتوحة على مستوى المؤسسة و كذلك المنافذ المهنية لكل شعبة و كيفية الإلتحاق بها و يكون هذا الدليل على شكل مطبوعات أو كتيبات .

3 - بطاقة المتابعة و التوجيه في السنة الأولى ثانوي :

لقد إتخذت عدة إجراءات و توفير كل العوامل التي من شأنها أن تؤدي إلى إيجاد الصيغة الملائمة للقيام بتوجيه موضوعي للتلاميذ و من بين هذه الإجراءات تنصيب بطاقة القبول و التوجيه في السنة التاسعة أساسي و بطاقة المتابعة و التوجيه في السنة الأولى ثانوي و حيث هذه البطاقة يحتوي على معلومات كثيرة و دقيقة خاصة بالتلميذ (صحية تاريخية) الدراسي قدرته مواضبة على الحضور و المتابعة التي قام بها المستشار .

4 - بطاقة الرغبات :

إن الرغبة تلعب دورا هاما في النجاح و خاصة إذا كانت تتوافق مع نتائج المدرسية للتلاميذ و مع مقتضيات الشعبة المرغوبة فيها لذلك اعتبارا لهذه الأهمية تقرر تنصيب هذه البطاقة و إعطاء فرصة الإختيار للتلاميذ مع التشاور مع أوليائهم للتعبير عن الشعبة التي يرغبون فيها أن فعالية البطاقة تبقى مرهونة بتنظيم حملات إعلامية لفائدة التلاميذ و أوليائهم قبل تسلم هذه البطاقات .(زيدان علي بن محمود جرجاوي 2010)

5 - أسباب الميول و الاهتمامات :

هو أداة لجمع البيانات من أفراد و الجماعات عن طريق عمل استمارة تنظيم مجموعة من البنود أو العبارات بغية الوصول إلى معلومات كيفية أو كمية أو هي أداة لفظية أو بسيطة و مباشرة تهدف إلى تعرف على ملامح الخبرات المفحوصين أو إتجاهتهم نحو موضوع معين .(بن محمود الجرجاوي 2010 ص 16)

و يمكن التعرف على ميول أو اهتمامات بتلميذ من خلال تصريحاته حول ما يرغب فيه و ما لا يرغب فيه عن طريق نشاطاته و هواياته عن طريق الاختبارات حيث تبين لنا ما يرغب فيه الفرد حقيقة ما يشعره بالإرتياح و الرضا .(زعبوب 154 2012)

6- الاختبارات النفسية و الروائز :

تعتبر الاختبارات النفسية تقنية من أدق الوسائل الموضوعية كفهم دراسة السلوك خاصة إذا هذا الإختبار كان خاضعا بشروط الإختبار الجيد الموضوعية و الثبات و الصدق و الشمول و تستخدم هذه الإختبارات بهدف التعرف على الحالة النفسية و العاطفية و العقلية للتلميذ و النظر إليه كشخصية متكاملة و هذه الإختبارات تتجلى أهميتها في عملية التوجيه .

و تعرف الإختبارات على أنه إجراء منظم لقياس سمة ما من خلال عينة من السلوك (سامي محمد ملحم ص 53).

6- الصعوبات التي تواجه مستشار التوجيه و الإرشاد المدرسي و المهني :

تتعرض مستشار التوجيه عديد من الصعوبات و التحديات في عمله تضعف من فعالية العمل المنجز في المؤسسات التي ينتمي إليها و من بين هذه الصعوبات نجد :

- صعوبات تتعلق بضروف العمل

-عدم إعطاء العناية اللازمة للإعلام المدرسي

-عدم توفر وسائل العمل اللازمة

-عدم توفير الإختبارات و المقاييس لشخصين مشكلات و المعانات التي يواجهها التلاميذ

-عدم وجود مواعيد منضمة رسمية لجلسات إرشادية و التوجيهية

- عدم توفير قاعة خاصة للإستقبال أولياء الأمور .

صعوبات تتعلق بأولياء الأمور :

هناك الكثير من الأولياء لا يتواصلون مع المؤسسة التعليمية التي يدرس فيها أبناءها و لا يهتمون بالسؤال أو المتابعة و لا يعبرون إهتمام لوجود مستشار التوجيه في المدرسة و عدم وعيهم بمهام مستشار التوجيه المدرسي و المهني و خدماته و بالتالي كل هذه الصعوبات تكون عائقا لعدم أداء مستشار التوجيه المدرسي لمهامه على أحسن وجه في بعض الأحيان فشل مخططاته.(سمير الإمامي 2011 ص 31-32).

صعوبات تتعلق بالتلميذ :

- غياب وعي التلاميذ بأهمية العملية الإرشادية .
- عدم فهم عمل مستشار التوجيه لدى الكثير من التلاميذ
- عدم ذهاب التلاميذ إلى مكتب مستشار خوف من يراهم
- في بعض الأحيان نقص التلاميذ يعتمدون على أنفسهم في حل مشاكلهم.

صعوبات تتعلق لمسار التوجيه ذاته :

- نقص في التدريب في الخبرة و العمل
- عدم استفادة من خبرات زملائهم في المؤسسات آخري :
- عدم الثقة بنفسه
- عدم تمسكه بأخلاقيات المهنة و مراعاة حدوده .

اتساع مقاطعة التدخل :

نظرا أن مستشار التوجيه يعمل في المتوسطة و مجموعة من المتوسطات و بالتالي يتعامل مع مجتمع عريض فيصعب عليه تغطية كل الأقسام التي تحتاج إلى التكفل و إعلام للتلاميذ و صعوبة في تغطية مجالس الأقسام و خاصة إن كانت تتزامن في نفس الوقت و كثرت المؤسسات المسندة إليه تجعل عمله فاقد للتوعية و الجودة (بلفاسمي 2019 ص 87)

بالإضافة إلى وجود صعوبات أخرى تتعلق بعلاقة العمل مع الأطراف الأخرى داخل المؤسسة التعليمية وعدم معرفتهم لمهام مستشار التوجيه و الإرشاد المدرسي و المهني.

خلاصة الفصل :

يتضح لنا من خلال هذا الفصل مدى أهمية مستشار التوجيه مدى أهمية مستشار التوجيه بنسبة للتلاميذ في مساره الدراسي و ما يقدم له من مهام تتجلى في التقويم و الإرشاد و الإعلام و التوجيه ، وفق ما يتناسب إمكانيه الدراسية و ميوله و إستعدادته ، و عليه التوجيه و الإرشاد المدرسي يعد عملية تربوية لا تتفصل عن العمليات التربوية الأخرى ، و يبقى تطورها في بلدنا مرتبطة بتطور عدة مجالات تؤدي بالتوجيه إلى تطور و التقدم في مجالات الحياة .

الفصل الثالث: التقدير المدرسي

تمهيد

- 1 - تعريف التقدير المدرسي
- 2 - النظريات المفهومة للتقدير المدرسي
- 3 - أسباب التقدير المدرسي
- 4 - خصائص المشركون في التقدير المدرسي
- 5 - أشكال التقدير المدرسي
- 6 - الآثار التقدير المدرسي
- 7 - إجراءات و طرق مواجهة التقدير المدرسي

خاتمة

تمهيد:

يعد التمر المدرسي من أكثر المشكلات التي تواجه التلاميذ في البيئة المدرسية و يؤثر شكل سلبى على صحتهم النفسية و العاطفية و قد شغل موضوع التمر المدرسي اهتمام الباحثين التربويين لا سيما انه من أهم حيز في المجتمع إلا هي المدرسة التي تعتبر أساس مستقيل لكل مجتمع .

1- تعريف التمر المدرسي:

أول من أشار إلى مصطلح التمر في المدارس هو الترويجي "دان أولويس" و كان ذلك في عام (1978) و كانت هذه هي البداية الحقيقية لهذا المصطلح ثم تلي ذلك الاهتمام بإجراء البحوث و الدراسات عن السلوك التمر في المدارس على مستوى العالم (أبو ديار ، 2012 ، 14).

يعرف الحمداني (2012) على انه حالة نفسية تحرك الفرد إراديا و متعمدا لإيذاء شخص آخر بدنيا أو نفسيا بغية آثاره الرعب لديه و إخضاعه لسيطرته علما أن هذا الشخص غير قادر على الدفاع عن نفسه الخفاق، و النداوي، (2019 - 1970). وورد في معجن المعاني: جمع كلمة تتمر، تتمرأ فهو متتمر و المفعول منها متتمر له تتمر الشخص نمر غضب و ساء خلقه و صار كالنمر الغاضب بتتمر تشبه بالنمر في لونه أو طبعه : تتمر فلان تنكر له و أودعه تتمر . (مجلة)

و تختلف تحديد مفهوم التمر من باحث إلى آخر عرفه عرفه ، سليمان و بيلوي، (2010) . بأنه هجوم من شخص قوي على شخص أضعف منه لديه تلذذ بمشاهدة معاناة الضحية و قد يسبب للضحية بعض الألم .

2 - النظريات المفسرة للتمر المدرسي :

أ - نظرية التعلم الاجتماعي:

ترى هذه النظرية إن معظم العدوان الإنساني يرجع إلى عناصر التعليم الاجتماعي و يشمل هذا السلوك العدوانى إذا كانت النتائج معززة و إجابيا و ذات فعالية و يرى دورا (bandoura) صاحب تلك النظرية أن العنف سلوكي قابل للعدوى و التناقل ، و إن الناس يتعلمون العنف بمراقبة الآخرين لما يفعلونه العدوان من خلال ملاحظة للنماذج العدوان الصادر سواء من الوالدين أو المدرسين أو جماعة الرفاق و من ثم القيام بتقليد تلك النماذج .

(الشميري، و الطائي، 2018، ص، 128) .

ب - النظرية التحليلية : ترى النظرية التحليلية أن هدف المتممرين من الإستقواء على الأفراد هو التحقيق اللذة عن طريق تعذيب الآخرين معاقبتهم و التصدي لهم و إعافئهم كي ينجحوا و يتم ذلك بالإعتداء عليهم التخريبية و غيرها من الأساليب.

فالتنمر في هذه النظرية هو ردة فعل ناتجة عن الإحباط و الدوافع الحيوية التي غالبا ما تسعى لإشباع و تحقيق الرضا و السرور و الإبتعاد عن المواقف المؤلمة و أكدت هذه النظرية .
إن العامل العدوانية في الطبيعة البشرية له أهمية كبيرة إذا يعتبر بأنه كفاح من أجل الكمال و التفوق العدوانية هي غريزة فطرية حيث يكون الغضب هو الإنفعال الذي يمكن بين الأفراد من جهة و توفير الفرص المناسبة للتنفيس عن التنمر و العدوان من جهة ثانية (حسن، وعلي، ص 20).

ج - النظرية السلوكية : يرى أصحاب هذه النظرية أن السلوك متعلم يمكن أكسابه وفق للقوانين و مبادئ التعلم فإن (دولار، و ميلير) يعتقدان أن كل السلوك يتم بالعدائية يعود إلى الإحباط فالفرد الذي يفشل في تحقيق أهدافه أو مواجهة مشكلاته يضرب و يشعر بالغضب و القلق و يلجأ إلى الأساليب العدائية أما (سكندر) يرى أن الإنسان يتعلم سلوكيه من خلال الثواب و العقاب فالسلوك المثاب يميل إلى تكراره فالأباء الذين يشجعون أطفالهم ممارسة هذا السلوك فالمتممر سوف يميل إلى تكراره و يقدمون المكافآت فإنهم يدعمون السلوك المتممر و يجعلون الأطفال يكررونه (الناشي، وجدان 2020، ص 458 - 457).

د - النظرية البيئية : تدرس هذه النظرية أثار العوامل البيئية المادية و الاجتماعية و نمط العلاقات بين الأفراد و بيئتهم و ، و ترى هذه النظرية الإضطرابات السلوكية كالتنمر ماهي إلا نتائج للخبرات البيئية الغير المناسبة التي يتعرض لها فرد مما يترتب عليها إختلال في طبيعة العلاقة بينه و بين بيئته و محيطيه و ترى النظرية أن التنمر لا يعتبر حالة مرضية بل مجرد ظاهرة تمثل عدم التوازن بين الفرد و بيئته و إن الفرد ليس مستقلا عن بيئته بل هو عنصر في نظام مجتمعة من حيث دينمايتها ، تبدأ الأسرة مرورا بالمدرسة و جماعات الرفاق ، قد ينشأ التنمر كنتاج عن عدم توافق و تكافؤ قدرات المتممر مع مطالب المجتمع و مشكلاته .(أسامة فاروق مصطفى، 2015، ص 94-95).

ه - النظرية المعرفية التاريخية الثقافية للتنمر :

ترى هذه النظرية إن التنمر نحدب في سياقات اجتماعية ثقافية أي أنه داخل المجتمع توجد ثقافات لا يتأقلم معها المتممر و غير مساعدة له و إن اللغة دورا هاما في ثقافته كما أن المتممر عندما يلقي سياقات مشجعة و معززة للتنمر فإنه لا يتولى ممارسة هذا السلوك كما ترى هذه النظرية أن الأحداث تاريخية و

المعارك الاجتماعي و الماضية الأحداث البيئة التي وقعت للفرد تجعل المتمم يبحث عن دور متشابه له للأفراد في ذلك المجتمع .

و ترى هذه النظرية أيضا تربية المتمم داخل أحداث المجتمع تطور المتمم في بعض الثقافات دون غيرها أي بعدم إدخال أو انفتاح الثقافات أخرى و تطوير الثقافة المجتمع المحلية إلقائها في حيز مغلق تعزز الحالات الاكتئاب و الإحباط مما يتولد السلوك التمر (بجراحة رتيبة، 2019، ص، 53).

3 - الأسباب التمر المدرسي:

ترجع الدراسات أسباب ظهور التمر في المدارس إلى تغيرات التي حدثت في المجتمعات الإنسانية و المرتبطة أساسا بظهور العنف و التمييز بكل أنواعه ، و عموما يمكن تلخيص أهم أسباب التي أدت إلى انتشار ظاهرة التمر في نقاط التالية :

1-2 - الأسباب السيكوسوسيلوجية :

في كثير من الأحيان ينحدر المتممون من الأوساط الفقيرة و من العائلات التي تعيش في المناطق المحرومة ، أو ما يسمى أحزمة الفقر و تعاني من مشاكل اقتصادية في ضل وضع السيكولوجي ، يتبع باتساع الهوى و الفوارق بين الطبقات الاجتماعية و السيكولوجية عادة ما يكون المتممون و خصوصا القادة منهم ذوي شخصيات قوية و أحيانا تعود أسباب التمر إلى اضطرابات نفسية قد تحتاج إلى علاج دوائي و هذا بطبع يكون بعد ان يتم الكشف من قبل طبيب نفسي . (الحسين أوباري ، 2014/10/18 دراسات مفاهيم)

1-3- الأسباب الأسرية :

يعتبر العنف الأسري من أهم أسباب التمر فالطفل الذي ينشأ في جو أسري بطبعه العنف سواء بين الزوجين او إتجاه الأبناء لابد أن يتأثر بما شاهده ، و هكذا الطفل الذي يتعرض للعنف في الأسرة يميل إلى ممارسة العنف و التمر على التلاميذ الأضعاف في المدرسة و حسب نتائج دراسة القحطاني : ان العوامل الأسرية ساهمة بالدرجة كبيرة في انتشار ظاهرة التمر المدرسي و من بينها أسلوب التربية الخاطئة للأبناء ، و عدم الإحساس بالأمان و الاستقرار العاطفي في الأسرة و النزاع المستمر بين الوالدين و الافتقار الابن للقدوة الحسنة و النموذجي الجيد في الأسرة (عميرة، ص، 49، 50).

1-4 - الأسباب المرتبطة بالحياة المدرسية :

ارتقى العنف في المدارس المعاصرة الى مستويات غير مسبقة وصلت الى حد الاعتداء اللفظي و الجسدي على المدرسة من طرف الطلاب و الاولياء أمورهم ، حيث اندثرت حدود الاحترام الواجب بين الطالب و معلمه ، مما ادى الى تراجع هيبة المعلمين و تأثيرهم على الطلاب ، الأمر الذي شجع بعضهم على التسلط و التتمر على البعض الآخر تماما كما يقع في المجتمعات عندما تتراجع هيبة الدولة و المؤسسات الى جانب ذلك بمنكر تدريس بطرق التقليدية التي تعتمد مركزية المدرسة كما صدر الوحيد للمعرفة و كما لك للسلطة المطلقة داخل الفصل إلى دفع هذا الأخير إلى الاعتماد العنف و الإقصاء كمنهج لحل المشكلات (داخل الفصل) مما يخلق بيئة المناسبة لنمو ظاهرة التتمر هذا بإضافة إلى غياب الأنشطة الموازية داخل المدرس و اعتزام الحياة المدرسية في الأنشطة الرسمية التي تمارس داخل الفصل في إطار تنزيل البرامج الدراسية . (مرجع سابق، 2018-10-2014).

1-5 - الأسباب المرتبطة بالإعلام و الثورة :

مفاهيم مثل القوة الخارقة و سحق الخصوم ، و إستخدام كافة الأساليب لتحقيق الإنتصار من دون أي هدف تربوي لذا نجد أن الأطفال المدمنين على هذا النوع من الألعاب يعدون الحياة اليومية و المدرسية إمتدادا لهذه الألعاب فيمارسون حياتهم في مدارسهم أو بين معارفهم و المحيطين بهم بنفس الطريقة أو ميله إلى تقليد و إعادة الإنتاج (القوة غول و جبار الوادي 2018، 2487).

4 - خصائص المشاركون في التتمر المدرسي :

تقدم عملية التتمر على مجموعة من العناصر المشاركة في ذلك و المتمثلة فيمايلي :

1-المتتمرون: يتمثل في التلميذ المتمر على أقرانه في البيئة المدرسي حيث يقوم بممارسة كم هائل من السلوكيات و الأفعال السلبية و الإيذائية سواء كانت سلوكيات لفظية أو سلوكيات جسدية أو غير ذلك تجاه بعض أقرانه المستضعفين في البيئة المدرسية ، و تهدف هذه السلوكيات الإيذائية إلى أحكام بالقطيع الذي يجب أن تتم قيادته و توجيهه و السيطرة عليه و هذا النوع من المتتمرين لا يعرفون اليأس و الأحباط و لديهم ميول عدوانية قوية أكثر من غيرهم. (حسن سهيل، 2018، ص 24).

2-الضحايا : يتمثلون في التلميذ الذي يتعرضون للأذى و الهلاك نتيجة إعتداء زملائهم المتتمرين عليهم حيث لا يستطيعون الدفاع عن أنفسهم نتيجة لعدم القدرة على ذلك و بسبب صعقتهم من الناحية الجسدية و النفسية .

3 - المتفرجون: يتمثل المتفرجون في الأفراد الذين يشاهدون و لا يشتركون في عملية التمر و لديهم الشعور بالذين يسبب فشلهم في التدخل و لديهم خوف شديد، يشعرون بأنهم أقل قوة و يبديون مشوشين في أغلب الأحيان و لا يعرفون الصح من الخطأ ، كما يتميزون بقلّة الثقة بالنفس و الاحترام و أنهم يشعرون بأنهم أكثر أمن عليهم ألا يعملوا شيئاً و بعنف " دكرسون" المتفرجون إلى نوعية من الأفراد .
المتفرجون الراضون للتمر : و هم يلاحظون و يتفرجون دون تدخل منهم يفتقرون إلى ثقة بالنفس ولديهم خوف أن يكون ضحايا في المستقبل .

المشاركون في التمر : و هم الذين يشاركون في التمر أو لوم الضحية أو المشاركة الفعالية و الجانب الإيجابي فيهم أنه بإمكانهم أن يساهموا بإيجابية مع منع التمر المدرسي بعد تدرسه و تحسين مهارتهم الاجتماعية و الشخصية (علي موسى الصباحين ،مرجع سابق، ص 39 - 40).

5 - أشكال التمر المدرسي:

هناك عدة أشكال التمر يمكن تلخيصها كمايلي :

1 - التمر الانفعالي: يطلق عليه الباحثون التمر الانفعالي (bulling emotinne) يسعى فيه المتمر إلى تقليل من شأن الضحية من خلال التجاهل و العزلة و السخرية و الإزدراء من الضحية و إبعاد الضحية عن الأقران و التحديق في وجه الضحية تحديقا عدوانيا و ضحك بصوت منخفض و إستخدام الإشارات الجسدية و العدوانية و يعد هذا النوع من أكثر أنواع التمر تأثيرا على الصحة النفسية .
(محمد مجدي الدسوقي، 2016 ،ص، 20 - 21 .)

2 - التمر اللفظي : يعد بشكل من أشكال التمر المدرسي الأكثر إنتشارا في المدارس التربوية و هو إستخدام ألفاظ مهنية للطالب الأخر عن طريق مناداته بكلمات سيئة لا يحبها ، و بألقاب صاخرة عن شكله و صفاته و إسمه (أحمد فكري، و حسن بهنساوي ،2015، ص 22).

التمر الجسدي : (physicqlbrlling) يعني من خلال التعرض للأخر بالركل و الضرب الهجوم على الضحية الخدش أو أي شكل أخر من أشكال الإعتداء الجسدي و لا يمكن تحديد زمن محدد للتمر المدرسي أو مكانه و يمكن أن يكون داخل الصف أو في الساحة أو يتم عن طريق الأيدي و الأرجل أو عبر الأدوات اللفظ الأسلحة أو عن طريق الحرق . (رشا منذر مرقعة، 2013، ص 19) .

-التمر الاجتماعي : العنصري : (control social) : عزل الضحية عن مجموعة الرفق ومراقبة تصرفات و مضايقة و رفض الصداقية و مشاركته في ممارسة الأنشطة المختلفة و التجاهل المتعمد.
(محمد محدي الدسوقي، المرجع نفسه، ص 20 - 21.)

التممر على الممتلكات : بمعنى التعدي على الضحية بأخذ كل أشياءه و ممتلكاته بقوة عن طريق إتلافها و تخريبها .

6 - التمر الجنسي : (bullying sexual) تتمثل في السلوك الممارسة غير اللائقة أو إستخدام أسماء جنسية و ينادي بها الضحية أو كلمات قذرة .

7 - التمر الإلكتروني : تبيضن تصرفات الطالب المتممر الخاطئة نتيجة سوء إستخدام الوسائل التكنولوجية الحديثة كالمحمول و الأنترنت و توجيه رسائل فاضحة للتهديد أقرانه عبر البريد الإلكتروني وتصويرهم رغما عنهم في مواقف تسبب الحرج و تسجيل المكلمات الجنسية و إبتزاز زملاء .
(قناوي، 2020، 72).

6 - الأثار المترتبة عن التمر :

تثبت العديد من النتائج الدراسات إن التمر المدرسي يخلق أثرا بالغة الخطورة و تهدد مستقبل المتممرين أنفسهم و مستقبل ضحاياهم لما تخلفه من خسائر معنوية و مادية و بشرية قد تصل إلى إلغاء شخصية الآخر ، أو في بعض الحالات تؤدي إلى الإنتحار ، خاصة التمر في الوسط المدرسي الذي يعد بوابة المستقبل كل فرد و هو تحدي يوضح مدى نجاح المدرسة ، و نجاتها في حل مثل هذه المشكلات .

فأثر التمر المدرسي تظهر في تدني مستوى التحصيل ورسوب من التلميذ أو التأخر في الحضور على المدرسة أو الغياب المتكرر وغالبا ما يكون في الرسوب من المدرسة.

كما أكدت الدراسات أن المتممرين هم أقل ذكاء و تحصيليا في الدراسة من الطالب العاديين و لا يرجع ذلك لضعف عقلي أو فشل و يؤثر سلوك المتممرين على أداء المعلمين و المديرين و انشغالهم بإيجاد حلول لهذا السلوك على الحساب أداء العملية التعليمية و هذا يؤدي إلى تدني التحصيل و نواتج التعليم الاكاديمي .

و يعد التمر المدرسي أيضا أنه من أخطر التحديات لدور المدرسة و الأطراف العملية التعليمية و التربوية فيؤثر على أداء العام و التحصيل العلمي و تدني الإنضباط و الإلتزام بالقيم و المبادئ التربوية و يؤدي إلى ظهور سلوكيات أخرى منحرفة ناتجة عن التمر إتجاهات عنصرية و عدوانية ضد الآخرين و حصول المتممرين على الرضا الشخصي لدواتهم و ارتفاع الحاجة للسيطرة على الأقران كما يعرقل المتممر العملية التعليمية داخل الصف و قد يؤدي إلى إجبار الطلبة الآخرين على التغيب عن مدارسهم (رشا منذر، 2013، ص، 26، 27) .

7 - الإجراءات و طرق مواجهة التمر المدرسي :

تعمل العديد من المؤسسات على توفير المناخ التربوي الأمثل داخل المدارس و تتخذ العديد من الإجراءات إرشادية وتوجيهية في سبيل مواجهة التحديات و مشكلات كالمظهر التمر التلاميذ داخل المدارس حيث تعمل على إعداد تقارير الذاتية للتلاميذ و ملاحظات المعلمين و معرفة حجم الظاهرة و تحكم فيها و سعي لحالها من خلال اتخاذها الإجراءات البرامج التي يتخذها المرشد التوجيه لواجهة هذه المشكلة و هذه خلال تفهم سلوك التلميذ و تحسيسه بتقبل و التقدير حتى يتمكن من التغيير الصحيح على انفعالاته مع تهيئة الجو المناسب الخالي من المشكلات و المعوقات المدرسية و محاولة إجتناّب المعلمين الأساليب العقابية غير تربوية كالمسخرية و الاستهزاء من التلميذ عندما يصدر عنه و لو كان خاطئاً مع الإبتعاد الكلي عن توجيه النقد السلبي و الغاضب و للمتمتع .

توجيه التلاميذ المتمتعين نحو الاهتمام بالأنشطة الرياضية و استثمار ميولاته و قدراتهم .

التعرف على إمكانياتهم و قدراتهم العقلية و الجسمية من خلال أنشطة مختلفة في المدرسة .

مساعدة التلاميذ المتمتعين في فهم حدود المدرسة لتشجيعهم على تسيير أمورهم وفقاً لقوانين المدرسة من خلال السيطرة الذاتية و تعليمهم أن يكونوا مصانعون جيداً من خلال المناقشات و الحوارات لفهم السلوك فهما صحيحاً .

خلاصة الفصل :

من الختام تناولنا موضوع التمر بكل جوانبه و عرفنا مدى خطورة التي يشكلها انتشار هذه الظاهرة على المجتمع و مدى الأثار النفسية الوخيمة التي تحدث سبب التمر لذا أوجب علينا الاهتمام بتربية أطفالنا منذ الصغر على الاخلاق و عدم التمر على أحد مهما كانت الأسباب .

الجلالين الأطلنقي

الفصل الرابع:

إجراءات الميضية المدروسة

تمهيد:

1 - الدرسة التتلاجة

2 - أهداف الدرسة التتلاجة

3 - فءء الءءء

4 - عنة الءءء

5 - أءاء الءءء

6 - الأسالب إلءءءء

ءلاءة

تمهيد :

تعتبر الإجراءات المنهجية مجموعة من الخطوات يتبعها الباحث للإجراء الدراسة الميدانية حيث الإطار المنهجي أحد العناصر الأساسية في التصميم البحث العلمي و يساعد الباحث على تحديد الأهداف والأسئلة البحثية و الإجراءات المناسبة .

و قد جاء في هذا الفصل للتوضيح خطوات المنهجية المتبعة في موضوع الدراسة بعنوان :
" دور مستشار التوجيه و الإرشاد المدرسي و المهني في تخفيف من ظاهرة التمر المدرسي " من خلال عرض المنهج فيها و مجالات الدراسة و كذلك أدوات جمع البيانات و أساليب الإحصائية المعتمدة في هذه الدراسة.

1- الدراسة الاستطلاعية :

تعتبر الدراسة الاستطلاعية خطوة ضرورية في العلم و البحث العلمي يستخدم لجمع المعلومات البيانات من عينة محددة حيث تساعد الباحث على التعرف بظروف التي سيتم فيها إجراء البحث و تتيح لنا الفرصة على الحصول على المعلومات الأولية المتعلقة بظاهرة مستهدفة و التأكد من صلاحية الأدوات المخصصة لجمع المعلومات .

2- أهداف الدراسة الاستطلاعية :

- تحديد المجتمع الذي سيجري عليه الدراسة
- اكتشاف العقائل والصعوبات التي قد تواجه الباحث
- التأكد من الوسيلة التي استخدمها لجمع البيانات .

3- منهج البحث :

هو أسلوب أو طريقة التي يستخدمها الباحث في دراسة البحث العلمي حيث يعتبر إطارا منهجيا يحدد الخطوات و الإجراءات التي يجب إتباعها لتحقيق أهداف الدراسة .
حيث تم اعتماد المنهج الوصفي في دراستنا و الذي يعتبر أنه من المناهج البحثية بهدف إلى وصف و التقييم و تحليل الظواهر و الأحداث و رجع إختيارنا المنهج الوصفي هو المنهج الأنسب للدراساتنا .
الذي بهدف إلى الحصول إلى معلومات حول دور مستشار التوجيه والإرشاد المدرسي و المهني في تخفيف ظاهرة التمر المدرسي.

مجالات الدراسة :

أ- المجال المكاني : هو المكان الذي أجري فيه الدراسة حيث جرت هذه الدراسة في مركز التوجيه و الإرشاد المدرسي و المهني في ولاية تيزي وزو و هو مكان الذي فيه تنظيم اجتماعات لمستشاري التوجيه و الإرشاد المهني .

ب - المجال الزمني : أجريت هذه الدراسة خلال الموسم الجامعي حيث تمت عملية التوزيع الإستمارة على العينة و إسترجاعها في الفترة الممتدة بين يوم الاحد 7 أبريل إلى 10 أبريل 2024 .

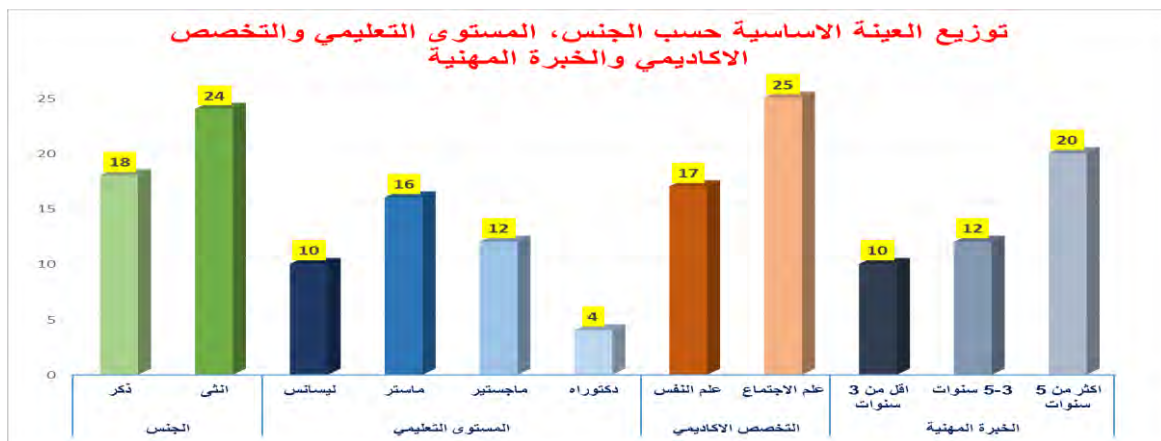
4- عينة البحث :

العينة الأساسية:

تم اختيار عينة الدراسة الأساسية بالطريقة العرضية من بين مستشاري التوجيه والإرشاد المدرسي والمهني بولاية تيزي وزو، المعينين في المتوسطات وذلك بتوزيع الاستبيان خلال اجتماعهم التنسيق بمركز التوجيه خلال فترة شهر مارس التي دامت أسبوع وتكون العينة من خصائص حسب متغيرات ديموغرافية(الجنس-المستوى التعليمي-التخصص الأكاديمي والخبرة المهنية) كما هي موضحة في الجدول
اللاحق

الجدول رقم (01) توزيع العينة الأساسية حسب الجنس المستوى التعليمي ، التخصص الأكاديمي والخبرة المهنية

		التكرار	النسبة %	المجموع
الجنس	ذكر	18	42.9	42
	انثى	24	57.1	
المستوى التعليمي	ليسانس	10	23.8	
	ماستر	16	38.1	
	ماجستير	12	28.6	
	دكتوراه	4	9.5	
التخصص الأكاديمي	علم النفس	17	40.5	
	علم الاجتماع	25	59.5	
الخبرة المهنية	اقل من 3 سنوات	10	23.8	
	3-5 سنوات	12	28.6	
	اكثر من 5 سنوات	20	47.6	



الشكل رقم (01) توزيع العينة الأساسية حسب الجنس ،المستوى التعليمي التخصص الأكاديمي والخبرة المهنية

من خلال استقراء الجدول رقم (01) والشكل رقم (01) تمثلت خصائص عينة الدراسة الأساسية في مجموع 42 مستشارا ومستشارة، حيث توزع متغير الجنس بـ (18) مستشارا ونسبة 42.9% و (24) مستشارة بنسبة 57.1%، أما بخصوص متغير المستوى التعليمي فكان يمثل الشهادة المقبولة للترشح في منصب مستشار التوجيه والإرشاد المدرسي والمهني وهناك من قام بتحسين مستواه خلال مساره المهني، حيث بلغ أكبر عدد في مستوى الماستر بـ 16 ونسبته 38.1%، ثم يلي مستوى الماجستير بتكرار 12 ما يقابلها 28.6%، أما مستوى الليسانس بلغ 10 ونسبة 23.8% وأقل عدد كان لمستوى الدكتوراه بـ 4 ونسبة 9.5%، كما يميز عينة دراستنا متغير التخصص الأكاديمي حيث نجد أغلب أفراد الفئة من ذوي تخصص علم الاجتماع بكل تفرعاته فبلغ عددهم 25 ما يقابله نسبة 59.5% وباقي العدد من حظ تخصص علم النفس بعدد 17 ونسبة 40.5% وهي نسبة معتبرة وهذا التنوع في التخصص يسمح بتبادل الخبرات والمعارف بين المستشارين في إطار التكوين المستمر.

5- أداة البحث :

إعتمدت دراستنا الحالية على إستمارة كأداة لجميع البيانات حيث تعد أداة الحصول على البيانات و المعلومات و الحقائق المرتبطة بالواقع معين أو ظاهرة محددة و ذلك فيضوء مجموعة من الأسئلة يطلب من المبحوثين الذين توجه لهم إستمارة الإستبيان الإجابة عليها (مشهداني 2019 ص 170) ومن خلال هذا فإن الأداة المستخدمة عبارة عن مجموعة من المحاول و الأسئلة و العبارات يقوم بها الباحث لإستخدامها من أجل الحصول علة البيانات التي يحتاج عليها من أجل الوصول إلى النتائج من خلالها يحقق أهداف البحث العلمي فقد اشتملت استمارة بحثنا عن دور مستشار التوجيه والإرشاد المدرسي في تخفيف من ظاهرة التمر المدرسي على مايلي :

المحور الأول : هو محور يتضمن البيانات للمبحوث و بضمن على خمس أسئلة :

المحور الثاني : يشمل على نظرة و مفهوم التمر المدرسي لدى مستشار التوجيه و الإرشاد المهني و يضمن سعة أسئلة .

المحور الثالث : يشمل على الدور الوقائي للمستشار التوجيه و الإرشاد المدرسي و المهني للتمر المدرسي و يضمن على أربعة أسئلة .

المحور الرابع : يشمل على دور الإرشاد للمستشار التوجيه و الإرشاد المدرسي للتمر المدرسي و يضمن أربعة أسئلة .

المحور الخامس : يشمل هذا الدور التكفلي و متابعة للمستشاري التوجيه و الإرشاد المهني للتمتع المدرسي و يضمن و سبعة أسئلة .

الخاصية السيكومترية :

الصدق : validity

تعريف الصدق : يعد شرطاً من الشروط الأساسية الواجبة توفرها هي أداة القياس ، إلا فقدت هذه الأخيرة قيمتها و على هذا يمكن أن نعرف الصدق بمايلي : " أن يقيس الاختبار ظاهرة بمحل القياس دون غيرها" (خطاب رضا ، مطاطلة موسى ، 2023 ص 178 .)

الثبات : reliability

تعريف الثبات : هو مدى إتساق بين البيانات التي تجمع عن الطريق إعادة تطبيق نفس المقياس على نفس الأفراد أو الظواهر و تحت نفس الظروف أو تحت ظروف متشابهة إلى أكبر قدر ممكن .
(عمار و بوحوش ، ص 183).

6- أساليب الإحصائية :

لقد لاستخدمنا في تحليل دراستنا برنامج spss

تعريف البرنامج الإحصائي spss : تعد هذه الحروف الأولى من الإسم الكامل للبرنامج و تعني STATISTICAL PACK OF SOCIAL SCIENCES هو الحزمة الإحصائية للعلوم الإجتماعية و يعد البرنامج (SPSS) من أكثر البرامج الإحصائية و إنتشارا و إستخداما في الوقت الحالي حيث يستخدم في المجال البحوث العلمية و الإدارية و الإجتماعية و منها العلوم التربوية من خلال إدخال إجراء المعالجات الإحصائية للدراسات و البحوث التربوية و تحليل البيانات أو مجالاتها المختلفة مثل تقويم الطلاب ، تحليل الامتحانات المدرسية .(محمد عبد الرزاق إبراهيم : 2007 ، ص 36).

بالإضافة إلى : الإحصاء الوصفي

- التكرارات

- النسب المئوية

خلاصة الفصل :

يتضمن هذا الفصل منهجية سير العمل الميداني حيث تم التأكد من صلاحية أداتي جمع البيانات لتطبيقها في الدراسة الأساسية بعدما تم حساب خصائصهما السيكوميتريية في الدراسة الإستطلاعية ،

كما تمت الإشارة إلى تحديد المنهج المستخدم و تحديد مواصفات عينة الدراسة و الأسلوب الإحصائي المعتمد و الذي يمكننا من إختبار فرضية الدراسة .

فصل الخامس : عرض وتحويل تفسير ومناقشة التلويج لدراسة ليدانية

تهديد

- 1 - عرض تفسيرات حل لنتائج فرضية الأولى
- 2 - عرض تفسيرات حل لنتائج فرضية الثانية
- 3 - عرض تفسيرات حل لنتائج فرضية الثالثة
- 4 - عرض تفسيرات حل لنتائج فرضية الرابعة
- 5 - الاستنتاج العام

خاتمة

القتراحات وتوصيات

قائمة المراجع

قائمة الملاحق

تمهيد:

بعدما عرضنا أسس خطوات الدراسة وحيث استعملنا الإستبيان كأداة لجمع البيانات قمنا بتعريف المعطيات والجداول إحصائية قصد تفسير والتحليل وبالتالي مناقشة النتائج وما يلي يوضح ذلك الفرضية العامة: يساهم مستشار التوجيه والإرشاد المدرسي والمهني في الحد من التمر المدرسي في المرحلة المتوسطة وللتحقق من الفرضية العامة تم تقسيمها إلى فرضيات جزئية على أساس ابعاد دور مستشار التوجيه المدرسي والمهني في الحد من التمر المدرسي في مرحلة التعليم المتوسط، وتم حساب التكرارات والنسب المئوية لاستجابة المفحوصين.

الفرضية الجزئية 1: انتشار التمر المدرسي في مرحلة التعليم المتوسط

للإجابة على هذه الفرضية تم حساب التكرارات والنسب المئوية لاستجابات المستشارين أفراد عينة دراستنا حول بعد الجانب النظري الخاص بموضوع التمر المدرسي، حيث أكد مستشاري التوجيه والإرشاد المدرسي والمهني بوجود التمر المدرسي بعدد 18 ونسبة مئوية 42.9 %، والنسبة معتبرة ودليلا على وجود التمر في المرحلة المتوسطة اين من المفروض ان الظاهرة منتشرة في المرحلة المتوسطة، كما ينتشر جميع اشكال التمر المدرسي في هذه المرحلة كما هي مبينة في الجدول اللاحق

الجدول رقم (02) اشكال التمر المدرسي المنتشر.

الفقرات	التقدير	لفظي	جسدي	اجتماعي	الالكتروني	نفسي	جنسي	تعدي الممتلكات	على
التكرار	10	8	4	3	7	5	5	5	
النسبة %	23.8	19	9.5	7.1	16.7	11.9	11.9	11.9	
الرتبة	1	2	6	7	3	4	4	4	

يبين الجدول رقم (02) اشكال التمر التي تنتشر بالمرحلة المتوسطة حسب استجابة مستشاري التوجيه والإرشاد حيث تصدر التمر اللفظي القائمة بعدد 10 ونسبة مئوية 23.8 %، ثم يلي التمر الجسدي بمجموع 8 ونسبة 19 %، وفي المرتبة الثالثة كان للتمر النفسي بعدد 7 ما يقابله 16.7 %، وتساوى

التمر الجسدي والتعدي على الممتلكات بمجموع 5 ونسبة 11.9%، أما التمر الاجتماعي والالكتروني فكان العدد 4 و3 ما يقابل نسبة 9,5 و7,1 % على التوالي.

-اما بخصوص تفسير المختص النفسي او الاجتماعي والمتمثل في شخص مستشار التوجيه والإرشاد فتتوعد نظرتهم لهذه الظاهرة السلبية فكانت النتائج كما يلي:

الجدول رقم (03) تفسير ظاهرة التمر المدرسي

الرتبة	النسبة	التكرارات	معنى التمر المدرسي
6	9.5	4	عدوان
3	16.7	7	مرض نفسية
4	11.9	5	السيطرة
4	11.9	5	العنف
1	21.4	9	التخريب
7	7.1	3	حالة نفسية تستدعي التكفل
1	21.4	9	عنف رمزي
8	00	00	اثبات الذات
	100	42	المجموع

من خلال الجدول رقم (03) الذي يبين أن تفسير أفراد العينة لمعنى التمر المدرسي اطلبهم كان على انه عنف رمزي معنوي وكذا التخريب بعدد 9 ونسبة مئوية 21,4% للاثنين، ثم فسر على أنه مرض نفسي بعدد 7 ونسبة 16,7%، كما تساوت النظرة على ان التمر المدرسي يثبت السيطرة والتخريب بعدد 5 ونسبة 11.9%، وجاءت النسب ضعيفة في تفسير التمر على انه عدوان حالة نفسية تستدعي التكفل، 7,1%، 9.5% على الترتيب. ولم يفسر على انه إثبات للذات.

كما ينتشر التمر المدرسي في عدة أماكن سواء داخل المتوسطة او خارجها وللتعرف على ذلك تم تحليل إجابة العينة على السؤال رقم (8) فكانت النتائج كما يلي من خلال الجدول اللاحق

الجدول رقم (04) مكان انتشار التمر المدرسي بين التلاميذ

الفقرات	التقدير	في القسم	في افناء المدرسة	امام باب المدرسة	أماكن اخرى
س8	التكرار	13	14	9	6
	النسبة %	31	33.3	21.4	14.3

الملاحظ في نتائج الجدول رقم (04) الذي يبين مكان انتشار التمر المدرسي بين التلاميذ، حيث كان فناء المدرسة أكثر الأماكن بعدد استجابة 14 ونسبة 33.3% ثم القسم بعدد 13 ونسبة 31%، ثم يلي أمام باب المتوسطة بعدد 9 ونسبة 21.4% وباقي الاستجابات حول أماكن أخرى بعدد 6 ونسبة 14,3%.

ثم كانت من أهداف الاستبيان المطبق على المستشارين كيف يمارس التمر حيث بلغ عدد التمر المدرسي الذي يقوم به التلاميذ فراد 12 بنسبة 28,6 بينما الجماعي والاثنتين مع تساوى بمجموع 15 ونسبة ومعرفة القائم بالتمر والضحية منه من خلال السؤال رقم 9، 10 و11. فكانت النتائج كما هي الجدول التالي

الجدول رقم (05) جنس المتمر والمتمنر عليه

الفقرات	التقدير	ذكور	إناث	كلا الجنسين
س10	التكرار	8	12	22
	النسبة %	19	28.6	52.4
س11	التكرار	7	31	4
	النسبة %	16.7	73.8	9.5

من خلال استقراء الجدول رقم (05) الذي يوضح جنس التلميذ الذي يقوم بالتمتع أن كلا الجنسين اناثا وذكورا بمجموع استجابة العينة التي بلغ 22 بنسبة 52,4% بارتفاع نسبة الذكور ب 28,6% مقابل 19% للإناث.

أما من يتلقى التتمتع المدرسي كضحية فكانت استجابة المستشارين أن جنس الاناث الأكثر تعرضا بعدد 31 مايقابلها 73,8% والذكور بعدد 7 ونسبة 16,7%.

2- تفسير ومناقشة النتائج للفرضية الأولى:

من خلال عرض النتائج وتحليل إجابات أفراد عينة دراستنا والمتمثلة في مستشاري التوجيه والإرشاد المدرسي والمهني والمقيمين بالمتوسطات، حيث نجد أغلب العينة من النساء ما يعكس الواقع حيث الجنس النسوي الغالب في هذا المنصب، مع تنوع في التخصص الاكاديمي بين علم النفس وعلم الاجتماع مما يساهم في الحد من ظاهرة التتمتع المدرسي بطرق مختلفة ومتكاملة، فعلم النفس يساهم في فهم العوامل النفسية التي تؤثر على التلاميذ سواء الدافعة للقيام بالتمتع أو للضحية حيث يتم التكفل بها نفسيا، أما تخصص علم الاجتماع فيسهم من جانب فهم التفاعلات الاجتماعية التي يعيشها التلميذ، والثقافة المنتشرة في مجتمع التلاميذ لفهم اكبر أسباب التتمتع وعلاجه.

ويتم تبادل المعارف والكفاءات من خلال الاجتماعات التنسيقية الأسبوعية، فيكون تحقيق تطوير فهم أفضل للنفس والتعامل مع الآخرين. خاصة مع تطوير الخبرة المهنية التي تسمح بتكوين تجارب ومهارات من خلال ممارسة المهنة الخدمائية.

كما نجد أكبر فئة من ذوي المستوى التعليمي العالي وأغلبهم من مستوى الماستر والذي يعتبر تكوين متخصص يساهم من بناء كفاءات ومهارات لدى المستشار الذي تمكنه من بناء استراتيجيات للحد من التتمتع المدرسي، وتقديم الارشادات والدعم النفسي اللازم للتلاميذ باختلاف مواقعهم متهم او ضحية من خلال المقابلات الإرشادية الفردية أو الجماعية في القسم او المكتب او من خلال جلسات خلية الإصغاء والمتابعة البيداغوجية والنفسية.

الملاحظ الأونة الأخيرة تنوعت أشكال التتمتع المدرسي ففي دراستنا كانت المنتشرة للفظي والجسدي خاصة في السنة الأولى ثانوي حيث تكون الممارسات السلوكية لم تتكيف مع المستوى المتوسط وهي إرهافات للمرحلة المتوسطة، ثم يلي التتمتع النفسي والجنسي بسبب وجود ضغوط نفسية خفية أو صعوبات انفعالية يعيشها المنمر تجعله يلجأ للتتمتع كوسيلة للتعبير و التواصل مع الآخرين، أما الالكتروني فكانت نسبة انتشاره ضعيفة بسبب الخوف من ترك اثر في الهاتف يمكن ان يتابع من خلاله قضائيا ،حيث التتمتع

الالكتروني من الأكثر رقابة ومتابعة بسبب صدور القانون الخاص بالجريمة الالكترونية والتي تشدد في عقاب المجرم.

كما يعتبر التمر المدرسي عند مستشاري عينة الدراسة تخريب وعدوان تلميذ على زميله سواء عليه أو على ممتلكاته مما يؤدي هذا السلوك السلبي على إرباك التلميذ الضحية وتوتره ويعيش في حالة نفسية مضطربة التي تؤثر على دراسته.

ومن خلال انتشار التمر المدرسي بين الذكور والاناث على حد سواء كمارس أو كضحية وذلك لعدة أسباب ودوافع خاصة بعد التطور التكنولوجي الذي يساهم في نشر الأساليب التمرية بين المراهقين. التي قد تكون مرتبطة بالثقافة، البيئة والتجارب الشخصية.

يمارس التمر المدرسي في المرحلة المتوسطة خاصة في فناء المدرسة أي بساحة المتوسطة حيث يتمكن التلميذ من ممارسة تمره على غيره دون رقابة ولا عقاب حيث لا يمكن اثبات التمر من اجل عقابه سواء وقائيا بإحاطته على خلية الاصغاء والمتابعة او على مجلس التأديب، لكن غالبا ما يعاقب بالتحذير والتنبيه وفي أقصى الحدود يتم استدعاء الاولياء او ملاحظة في دفتر المراسلة من طرف المشرف التربوي او مستشار التربية. كما يظهر دور مستشار التوجيه في التكفل بحالة التلميذ المتمر او المتمر عليه لمساعدتهما على تجاوز هذه المشكلة .

الفرضة الجزئية2: يساهم الدور الوقائي والإرشادي لمستشار التوجيه والإرشاد المدرسي والمهني في مواجهة التمر المدرسي.

للإجابة على الفرضية قمنا بتحليل المعطيات بواسطة الإحصاء الوصفي من حيث التكرارات والنسب المئوية حيث تمثل بعد الدور الوقائي في الفقرات (12-13-14-15) وبعد الدور الإرشادي في الفقرات (16-17-18-19) سيتم تفصيل النتائج في الجداول اللاحقة

للإجابة على هذه الفرضية قمنا بتفريغ البيانات في شكل تكرارات ونسب مئوية، حسب الجدول التالي.

الجدول رقم (07) الذي يوضح بعد الدور الإرشادي لمستشار التوجيه في مواجهة التمر المدرسي

الفقرات	التقدير	دائما	ابدا	احيانا
س16	التكرار	15	11	16
	النسبة %	35.7	26.2	38.1
الفقرات	التقدير	نعم	لا	
	التكرار	28	14	
س17	النسبة %	66.7	33.3	
	التكرار	24	18	
س18	النسبة %	57.1	42.9	
	التكرار	25	17	
س19	النسبة %	59.5	40.5	

من خلال استقراء الجدول رقم (07) الذي يوضح بعد الدور الإرشادي لمستشار التوجيه في مواجهة التمر المدرسي جاءت استجابة عينة الدراسة جدول السؤال 16 والذي ينص على تنظيم مقابلات ودورات إرشادية لأولياء التلاميذ خاصة المتمتم عليها فكانت متقاربة بين دائما وابدأ ب عدد 15 و 16 وبنسب 35,7% و 38,1% على التوالي وباقي العينة أجابوا بأحيانا.

ومن اجل الإشراف ومتابعة حالات التمر المدرسي يطلب المساعدة من طرف الأساتذة، فكانت الإجابة بنعم 28 بنسبة 66,7% وباقي العينة أجابت ب لا وعددهم 14 ونسبة 33,3% كما يمكن إشراك إطراف خارجية وحتى من جماعة المتوسطة في تنظيم دورات ومحاضرات حول التمر المدرسي فكانت الموافقة بنعم بمجموع 24 ما يقابلها نسبة 57,1% وكانت الإجابة ب لا بعدد 18 بنسبة 42,9%

كما يساهم مستشار التوجيه والإرشاد في إعلام المؤسسة بحجم مشكلة التمر حيث بلغ عدد الإجابة بنعم 25 بنسبة 59.5% وكانت الإجابة ب لا بعدد 17 ما يقابلها نسبة 40,5%

3- تفسير ومناقشة النتائج الفرضية الثالثة:

من خلال ما تم عرضه وتحليله في بعد الدور الإرشادي لمستشار التوجيه في مواجهة التمر المدرسي نجد ان هناك من المستشارين الذي ينظم مقابلات إرشادية للأولياء سواء فردية أو جماعية لتحسيسهم بوضعية أبنائهم خاصة المتمترين عليهم، وذلك لمرافقتهم داخل الاسرة ومساعدتهم في التخلص من مشكلة التمر، "حت الأولياء على عدم استعمال اساليب المعاملة المبنية على الالهال، أو التساهل، أو التسلط وغيرها مع أبنائهم لأنها منبع تشكيل وتنامي سلوك التمر لدى الطفل"(الصوفي المالكي.2012 ، ص182)

ومنهم من يتكفل بنفسه هذه المتابعة لحساسية الموضوع او لصعوبة شخصية الولي الذي قد يعقد الامر ويسبب ضغوطات لابنه بدل مرافقته. دراسة عبد العزيز حجي العنزي (2020) التي أوصت بضرورة تكامل دور المدرسة والأسرة للحد من سلوك التمر .

ومن اجل العمل التشاركي في تحديد المشكلات التربوية في المتوسطة يطلب مستشار التوجيه والإرشاد المدرسي مساعدة الأساتذة بحكم التعامل الدائم مع التلاميذ خاصة الذين يدرسون المواد المميزة بحجم ساعي كبير وهذا يجعل من الدور الارشادي أكثر فعالية وإيجابية في الحد من التمر المدرسي. كما يقوم مستشار التوجيه إلى تحضير دورات إعلامية ومحاضرات تحسيسية حول موضوع التمر المدرسي سواء من طرف الجمعيات والشركاء الاجتماعيين كما يمكنه اشراك بعض أطراف الجماعة التربوية ممن تتكون لديهم الكفاءة في إيصال المعلومات منه أستاذ التربية الإسلامية الذي يلعب دورا هاما في تنمية الوازع الديني لدى المراهق.

ما يمكن تفسير هذه النتيجة كون مستشار التوجيه العنصر الأول لمصدر الاعلام المدرسي بالنسبة للتلاميذ والاولياء والجماعة التربوية، حول مختلف الظواهر التربوية السلبية منها التمر في المحيط المدرسي من اجل علاجها وتصحيحها

وعليه نقول ان مستشار التوجيه والإرشاد المدرسي والمهني يقوم بالدور الارشادي في مواجهة التمر المدرسي. ومنه تحققت الفرضية

الفرضية الجزئية4: دور مستشار التوجيه والإرشاد المدرسي والمهني في التكفل بالتمر المدرسي

للإجابة والتأكد من صحة هذه الفرضية تم تحليل البيانات بحساب التكرارات والنسب المئوية لجميع فقرات بعد دور مستشار التوجيه في التكفل بالتنمر المدرسي

الجدول رقم (08) الذي يوضح بعد دور مستشار التوجيه في التكفل بالتنمر المدرسي

الفقرات	التقديرات	نعم	لا	احيانا
س21	التكرار	13	17	12
	النسبة %	31	40.5	28.6
س22	التكرار	20	22	
	النسبة %	47.6	52,4	
س23	التكرار	28	14	
	النسبة %	66.7	33.3	
س24	التكرار	24	18	
	النسبة %	57.1	42.9	
س25	التكرار	13	16	13
	النسبة %	31	38.1	31
س26	التكرار	24	15	3
	النسبة %	57.1	35.7	7.1

يتضح من الجدول رقم (08) أن استجابة مستشاري التوجيه والارشاد المدرسي والمهني على الفقرة رقم 20 حول ضرورة تبليغ أولياء التلاميذ المتممين للحد من مشكلة التمرر بقدر 33 ونسبة 78,6 % أما من يعارض فكانت نسبتهم 21,4 %

كما نستنتج من الجدول في الفقرة رقم 21 أنه أغلب مستشاري التوجيه والارشاد المدرسي والمهني يتواصلون مع التلميذ على قصد طلب مساعدته في حالة مواجهته مشكلة ما كالتمرر بقدر 13 بنسبة 31% وعدم الاتصال بقدر 17 بنسبة 40.5% والنسبة المتبقية 28.6%،

كما جاءت استجابة العينة على أن من بين أساليب مستشار التوجيه والإرشاد المدرسي والمهني في التكفل بالتمرر المدرسي تشجيع التلميذ المتمر عليه (الضحية) من التعبير والتحدث عن المواقف التي يتعرض لها وعدم التسرر على المتمرين، فكانت أكبر استجابة هي الإجابة ب لا بمجموع 22 ونسبة مئوية 52,4 كما نجد ان الإجابة بنعم مقارنة بقدر 20 ونسبة مئوية 47.6.

يتم توجيه التلميذ طرفي التمرر المدرسي من متمر ومنمر عليه الى الاخصائي النفسي بنسبة 66,7% و57.1%

وأكثر الأساليب الارشادية التي يتبعها مستشار التوجيه الارشاد الجماعي بقدر 16 ونسبة 38,1% تم تساوت نسبة استعمال الارشاد الفردي والمقاييس النفسية بقدر 13 ما يقابله 31% يقوم المستشار بمقابلات ارشادية لمساعدة التلاميذ بهدف إدارة غضبهم وضبط سلوكهم فكانت الإجابة بنعم بقدر 24 ونسبة 57,1% اما الإجابة ب لا بلغ عددها 15 ونسبة 35,7% وأحيانا لباقي افراد العينة بنسبة 7,1%

2- تفسير ومناقشة النتائج الفرضية الرابعة:

يمكن تفسير هذه النتيجة حيث اغلبية العينة ترى أن اشراك الاولياء في البحث عن الحلول لأبنائهم المتمر عليهم ضروري واساسي للحد من التمرر في المحيط المدرسي، مع تقديم النصائح والارشادات في كفي التعامل الصحيح دون استعمال العنف حتى يكون هناك تجاوب بين الأبناء والاولياء وبذلك يساعدهم في التخفيف من معاناتهم والتخلص من نقائصهم وعقدتهم النفسية.

يمكن تفسير نتيجة هذا السؤال أن المستشار يقوم بحصص إعلامية في الأقسام كما يجمع التلاميذ ذوي نفس المشكلة التربوية في جماعة الكلام او يطبق تقنية الارشاد، حيث يساعد مستشار التوجيه والارشاد في تفهم ذاته مع تصحيح سلوكياته السلبية دون اهمال دوره في تقبل التلميذ لنقائصه بتعزيز مواطن القوة

ومن خلال تحقق الفرضيات الجزئية يمكننا استخلاص ان مستشار التوجيه والإرشاد المدرسي والمهني يساهم في الحد من التمر المدرسي من خلال الدور الوقائي والارشادي الذي يقوم به خلال تأدية مهامه في مواجهة التمر المدرسي، كما يقوم بالتكفل النفسي بالحالات عن طريق مقابلات ارشادية او احالتها على المختص النفساني، لتحقيق النجاح باعتبار أن التمر يعيق تـمدرس التلميذ "مما يفشل ضحايا التمر المدرسي في استغلال الفرص التعليمية ، و يترتب عنه نتائج سلبية على مردود التلاميذ و تحصيلهم الدراسي "وهذا ما أكدته دراسة **عادل حسين، (2021)** كما يجيب " تعزيز الوعي بالسلوكيات الصحية مع دعمهم في اتخاذ القرارات التعليمية و المهنية الصحيحة مستندين الى مهارات التلاميذ و اهتماماتهم الشخصية وهذا ما اكدته دراسة عبد العزيز براخلية وحاتم سماتي(2021) كما جاءت نتائج دراستنا تتفق مع ما توصلت إليه دراسة هني صليحة(2022-2023) وعليه نقول أن مستشار التوجيه التوجيه والإرشاد المدرسي والمهني يساهم في الحد من التمر المدرسي في المرحلة المتوسطة ومنه تحققت الفرضية العامة.

استنتاج العام:

من خلال قرأتنا للاستنتاجات التساؤلات و الفرضيات فإن مستشاري التوجيه و الإرشاد المدرسي و المهني لديهم معلومات لأبس بها عن التمر المدرسي ، تتنوع المفاهيم عنه و لملاحظاتهم بالتمر الجماعي و الذي هو أكثر شيوعا في المؤسسات بتنوع أشكاله الاماكن التي يكثر فيها خاصة عند باب المدرسة و معرفتهم بنوع الجنس المتمم و الضحية ، بالنسبة للفرضية الاولى فالمستشاري التوجيه غير مدركين لدورهم الوقائي للتمر المدرسي بشكل جيد و برز و ذلك من خلال تصريحاتهم التي بنيت أنهم لا يطالبون من الفريق التربوي مساعدتهم في رصد سلوكيات التنمرية و بعدم اقتراحهم على المشرفين التربويين بمناقشة موضوع التمر أثناء المداومة مما يسبب في انتشار مشكل التنمر و قلة الوعي به في حين أنهم يزودون الأساتذة بمعلومات تساعد في التعامل مع المتممين داخل صف مما يسهل في التقليل منه مع استدعائهم لأولياء التلاميذ للمتممين حيث يعتبر الاولياء المؤثر الاول للأبناء .

استنتجنا من الفرضية الثانية بتقصير مستشاري التوجيه و الإرشاد المدرسي المهني و دورهم الإرشادي للتمر المدرسي حيث يعود الارشاد من أهم أدواره فهم لا ينظمون مقبلات و دورات إرشادية للأولياء التلاميذ لمناقشة مشكلات أبنائهم خاصة المتضررين من التمر ، مما تعود هذه الخطوة توعية و لا يطلبون المساعدة من الأساتذة يعتبرون همزة وصل بينهم و بين التلاميذ مما تساعد في الكشف المبكر للتمر ، بل دورهم الوقائي الوحيد في مواجهة التمر المدرسي كان بمساهمة في إعلام المؤسسة بحجم مشكلة التمر مما يساعد في تعزيز الوعي المشكلة.

ويتضح كذلك من خلال الاستنتاجات المتواصل إليها أن مستشاري التوجيه والارشاد المدرسي والمهني دور التكفل والمتابعة بحالات التمر كضرورتهم في تبليغ أولياء للمتممين للحد مشكلة التمر . كذا يشجع مستشاري التوجيه والارشاد المدرسي والمهني التلاميذ المتمم عليه (الضحية) على التحدث على مشاعرهم والمواقف التي تعرض لها من طرف المتمم مما يخلق جو من الثقة والراحة للتلميذ للسلامة صحته النفسية مع تقديم العلاج المناسب للضحية والمتمم عند الأخصائي النفسي مما يخلق شعورهم بالرضا النفسي والتكيف السليم مع المجتمع.

خاتمة:

لقد جاءت دراستنا هذه كونها محاولة معرفة دور مستشار التوجيه والإرشاد المدرسي والمهني في التحقيق من ظاهرة التمر المدرسي لدى التلاميذ، فهذه الظاهرة الغير السوية تنتهك استقرار المؤسسات التربوية عن أداء عملها على أكمل وجه حيث ان تتدخل مستشار التوجيه المدرسي لحل هذه الظاهرة يعد ضروريا من خلال طرق إرشادات وتقدير العلاج للتلاميذ المتميزين وضحاياهم.

ويلعب دور مستشار التوجيه والإرشاد المدرسي والمهني دورا مكملا في العملية التربوية، يتضمن عمله في التوجيه التلاميذ وبمعنى اخرم مساعدته في تنمية قدراته وإمكانيته بأقصى درجة ورفع مستواه الدراسي، حيث أن مهامه هو سام نجاح التلاميذ، وكما يقوم في جال التوجيه والاعلام التربوي الذي يحقق لهم مسارهـم الدراسي وفق قدراتهم ورغبتهم.

وفي الأخير توصلنا إلى مجموعة من النتائج تؤكد لنا التمر المدرسي من الظواهر التي يواجهها مستشار التوجيه المدرسي لأنه أكثر وكفؤا في تحقيق نتائج جيدة في ذلك.

الإقتحارات وتوصيات:

كاقتراحات عملية في ميدان فأننا نقترح:

زيادة من عدد مستشاري التوجيه المدرسي والمهني في ثانويات أو فتح مناصب الشغل للمرشدين النفسانيين، يعملون في الإكماليات للمساعدات المستشار للقيام بمهامه وتنظيمها.

-إنشاء فروع جديدة للمراكز التوجيه المدرسي والمهني بحيث يكون كل فرع يظم مقاطعة او مقاطعتين او ثلاث مقاطعات

- ينبغي على المستشار التوجيه والإرشاد المدرسي ببناء علاقات ثقة مع التلاميذ والمعلمين وأولياء الأمور حيث يمكن تحقق ذلك من خلال الاستماع الفعال وتوفير الدعم العاطفي والنفسي للتلاميذ وتوجيههم في التعامل مع حالات التتمر.

- ينبغي على المدارس تنظيم برامج التوعية منتظمة تعلم التلاميذ عن التتمر وتأثيره السلبي، تعزيز قيم الاحترام والتعاون بتوفير ورش عمل وأنشطة تفاعلية تساعد التلاميذ على تطوير مهارات التواصل الايجابي وحل النزاعات بطرق بناءة.

قائمة المرجع

قائمة المراجع:

- أحمد أبو أسعد و لمياء هوارى ، التوجيه التربوي و المهني ، دار الشروق و التوزيع الأردن 2008 ن ص 29 .
- حامد عبد السلام زهران ، التوجيه و الارشاد النفسي ، عالم الكتب ، د، ب ، ن ، ط 2 1980 ص 6 .
- محمد مجدي الدسوقي مقياس السلوك التتمري ، الأطفال و المراهقين ط 16 ، دار جوان للنشر و التوزيع ، مصر (2016) ص 20 ، 21.
- زياد بن علي ، بن محمود الجرجاوي (2010) ، القواعد المنهجية مطبعة أبناء الجراح ، فلسطين مدينة غزة .
- عبد العزيز سعيد ، التوجيه المدرسي ، مفاهيمه النظرية الأساليب الفنية ، تطبيقات علمية ، دار الثقافة للنشر و التوزيع عمان ط1، (2009) ص 14.
- جودت عبد الهادي ، مبادئ التوجيه و الإرشاد النفسي ، دار الثقافة للنشر و التوزيع و الاردن ، ط1 (2004) ص 20.
- أسامة فاروق مصطفى ، مدخل إلى إضطرابات السلوكية و الأنفعالية ، ط4 ، دار المسيرة للنشر و التوزيع ، عمان (2015) ص 94،95 .
- سعيد عبد العزيز التوجيه المدرسي و مفاهيمه النظرية أساليب الفنية ، التطبيقات العلمية ، دار الثقافة للنشر و التوزيع .
- محمد ، مجدي الدسوقي ، المرجع نفسه ص ، 20 . 21.
- سليمان داود زيدان ، سهيل موسى، شوافقة أساليب الإرشاد التربوي ، جبهة للنشر و التوزيع ، الأردن، (2010) ، ص 6.
- مسعود أبو الديار (2012) ، سيكولوجية التتمر بين النظرية و العلاج ط ، 02 الكويت ، مركز تقويم و التعليم الطفل.
- أسامة فاروق مصطفى ، مدخل إلى إضطرابات السلوكية و الإنفعالية ، ط 4 ، دار المسيرة للنشر و التوزيع ، عمان (2015)، ص 94 ، 95.
- خطاب رضا و مطاطلة موسى (2023) إشكالية الصدق و الثبات في البحوث النفسية و التربوية دراسة نظرية ، الشخصية المجلد الثاني ، العدد 02 سكيكدة.
- بلقاسمي محمد الأزهر ، الفقير (2019) ، أثر الفاعلية الذاتية لدى مستشار التوجيه و الأرشاد المدرسي و المهني على أداء علمية الإرشادية ، مجلة جودة الخدمة العمومية للدراسات السيكلوجية و التنمية الإدارية ، المجلد 2 ن العدد 1.
- أحمد فكري و حسن بهنساوي ، رمضان علي ، التتمر المدرسي و علاقة بدافعية الإنجاز لدى التلاميذ المرحلة الإعدادية ، مجلة كلية التربية (17) (2015) ، ص 22.
- أحمد قناوي ، (2020) ، ممارسة العلاج المعرفي السلوكي ، في خدمة الفرد ، للحد من ظاهرة التتمر المدرسي لدى طلاب المرحلة الإعدادية ، مجلة كلية الخدمة الإجتماعية ، الدراسات و البحوث الاجتماعية، العدد 18.

قائمة المراجع

- إيمان عباس الخفاق ، أشرف داود ، النداوي ، (2019) سلوك التمر لدى الأطفال ما قبل المدرسة ، مجلة الفنون و الادب و العلوم الإنسانية ، و الاجتماع ، العدد 42 .
- حسن أحمد ، سهيل القوة غول باهض العكلي جبار الوادي (2018) ، أسباب سلوك التمر المدرسي لدى طلاب الصف الأول ، المتوسط من جهة نظر المدرسين و المدرسات و أساليب تعديله مجلة كلية التربية للبنات المجلد 29 .
- عولي القرى ، حسن سهيل و آخرون ، أسباب سلوك التمر المدرسي لدى طلاب الصف الاول متوسط ، من جهة نظر المدرسين و المدرسات و اساليب تعديله ، عراق مجلة التربية للبنات 29 (2018) ص 24.
- سيد ، و الببلاوي ، إيهاب (2010) ، الأباء و العدوانية لدى أبناء العاديين و ذوي الإحتياجات الخاصة ، الرياض ، دار الزهراء .
- لطيف سناء ، حسون ، (2018) التمر و علاقته بأساليب المعاملة الوالدية و التحصيل الدراسي ، لدى طلبة المرحلة الإعدادية لارك للفلسفة و للسانيات و العلوم الاجتماعية ، البحوث العلوم للنفسية و التربوية ، الجزء الثاني العدد 28.
- هناء شريفى ، تحليل ظاهرة الإستقواء في المدرسة الجزائرية مجلة الباحث في العلوم الإنسانية و الإجتماعية ، العدد 33 مارس ، (2018) ص 1027.
- بن فليس خديجة ، (2014) التوجيه المدرسي (د ، ط) الجزائر الديوان المطبوعات الجامعية بن عكنون (2014).
- جلال عقود ، حسن ، بوعلي ، (2022) ، دور مستشار التوجيه و الإرشاد المدرسي في تقليل من ظاهرة التمر من جهة نظر مستشاري التوجيه و الإرشاد مذكرة ماستر .
- فافة عمراني (2020) دور الخدمات الإرشادية في بناء مشروع الشخصي للتلاميذ مرحلة التعليم المتوسط مذكرة الماستر .
- رمضان القدافي ، التوجيه و الارشاد النفسي ط 3 ، المكتب الجامعي الحديث الاسكندري (2001) ص 62 67 .
- رشا منذر مرفة ، علاقة التمر المدرسي لدى طلبة المرحلة الأساسية ، العليا بالمناخ المدرسي في المدارس مدينة الخليل ، ماجستير ، جامعة القدس ، (2015) ص 19.
- حسن بوعلي ، دور مستشار التوجيه و الأرشاد في التقليل من ظاهرة التمر المدرسي ، من جهة نظر مستشاري التوجيه و الإرشاد دراسة ميدانية على عينة من مستشاري التوجيه بالثانويات الشريعة القديمة.
- عميرة مريم(2019) المناخ الأسري و علاقته بالتمر المدرسي ، لدى عينة من التلاميذ مرحلة التعليم المتوسط.
- منشور الوزاري رقم 827 رقم المؤرخ 1991/11/13 ، المتعلق بمهام المستشاريين في التوجيه المدرسي و المهني و نشاطاتهم في المؤسسات التعليمية .
- وزارة التربية الوطنية ، مجلة المربي ، هيكله التعليم المتوسط (2005) ص 13 .

قائمة المراجع

- الناشي عبد الأمير وجدان (2020) ، إثر برنامج القبعات الست للتحقيق التتمرد المدرسي لدى تلاميذ الصف الرابع إبتدائي، مجلة كلية التربية الأساسية للعلوم التربوية و الأنسانية العدد 148 ، الخاص بالمؤتمر العلمي الدولي الأفتراضي الأول .
- أسامة حميد حسن الصوفي ، وفاطمة، هشام قاسم المالكي (2012) التتمرد عند الأطفال وعلاقته بأساليب المعاملة الوالدية، مجلة البحوث ، التربوية و النفسية، العدد 35 ، وزارة التربية،الكلية التربوية المفتوحة،
- عبد العزيز حجي العنزي (2021) دور الارشاد المدرسي في الحد من سلوك المتتمردين طلاب المرحلة المتوسطة من وجهة نظر المعلمين، المجلة الدولية للدراسات التربوية و النفسية،المجلد 09 ،العدد1.
- عبد الغني براخلية، حاتم سماتي .(2021) .التتمرد المدرسي مراجعة نظرية لعوامل الخطر واستراتيجيات الوقاية ،مجلة الراحة للدراسات العلوم الاجتماعية، المجلد 01 العدد 02.
- هني صليحة (2022-2023) دور مستشار التوجيه والارشاد المدرسي و المهني في مواجهة التتمرد المدرسي دراسة ميدانية بمركز التوجيه والارشاد المهني بولاية تيارت ، مذكرة ماستر .
- يوسف القروء، تمارض (2022) .دور الإدارة المدرسية في الحد من ظاهرة التتمرد المدرسي لدى طلاب المرحلة الأساسية العليا في مدارس لواء قصبه عمان الحكومية ، أطروحة الدكتوراه في علم الجريمة ، قسم علم الجريمة، منشورة.

الملاحق



جامعة هلود معريتي زي وزوتامدة
كلية العلوم الاجتماعيه والنسايه
قسم علوم التربيه تخصص ارشاد وتوجيه



لبتيان دور منتشرار لتوجيه و الإرشادال مدرسي و الامقيفي للتخفيف من ظاهرة لتقمرال مدرسي

الغيمه:

بصدد إعداد مكرقتخرلجنيلش هادة السماترفي لغولم للتببيقاخص صرتوجيه و ارشادحت عن وان دورم منتشرار لتوجيه
و إوشادال مدرسي و الامقيفي للتخفيف من ظاهرة لتقمرال مدرسي لديتلاميذ مرلقات لتعليمه انوي.
وألجل ذلكرقدم لكسي للتببيقار لتلليجوه من ظركم حول الاموضوع و لقب الإجابة لغوي للىكة من خاله وضع الامة
(أمام الخيارالذي تروناه منباب).

فحيطكم لغما ان الامغومات لتيتقدهن هل بتقسيية ولنبتتخدم اللغرضلبلحثالغمي.

الاحق

أولا : ليوالات لعامة للبحوث :

- (1) الجنس : ذكر أنثى
- (2) المؤلف اللغوي : ليس مستر ماجستير لكتوراه
- (3) الخيرة المهيبة : 1-5 سنوات 5-10 سنوات أكثر من 10 سنوات

ثانيا : دورس تشار التوجيه لمدريس في تشخيص ظاهرة التمر المدريس بالمدريس الستيويو ة

(4) ملتلاظ ووجوستن مربيين للتلافيقي لمدريس ات للتبع ةل قاطصك ؟

نعم لا

(5) ما مدي تكرر سلوك التمر مربيين للتلافيذي؟

أبدا نظام أحيانا

(6) ما هي تلك ال التمر لمدريس الأفتر شريوع ابيين للتلافيذي؟

لهظي سجيدي لتعدي لقي ال ممتلكات اتمام اعبي أخرى تكرر.....

(7) ما هي الأمكن التي يفتري هفعل التمر لمدريس يبين للتلافيذي؟

ففي الصرف فففناء لمدرس ة أم اباب لمدرس ة أخرى تكرر.....

(8) هل يتصرف التمر مرون لفتلراد أوفي مجموعات؟

فلراد مجموعات

(9) ما هو جنس التلافيذي لتمر مربيين: يفتسر سلوك التمر :

بين التكور بين الإناث بين الجنسين تكور و لاث

10) من هم لغيرض حل التقرم؟

الإثا الكور ال لبحرين

ثالثا : يواجه مبرشار لتوجيه لمدري شركة لتقرم لمدري من خلال دوره الإرشادي لتوعوي لمحل فل فاطم لبحرين .

11) ملتزود الأربذ فبلك ارتساعدم غي لتعامل مع التقرم داخل الصر ؟

أجل نظام بلدا

12) هل سبق لك و أن أرشدت الأستاذة الى عدم استخدام الاملات الفظية أولس خرية من التلاهيذ .

أجل نظام بلدا

13) هل ساهمت في تقييم قبلات لتربية لتدريب الأستاذة غي فع لفا تاهفي لتعامل مع التقرم .

نعم لا

14) هل تنظرون اجامعات و دورات إرشاية لألواء التلاهيذ لبقاشة مشركات بلنظم خصة

للتقرم غي هم (الضحية) . أجل

أجل نظام بلدا

15) هل تتدعون لألواء التلاهيذ للتقرم ؟

أجل نظام بلدا

16) هل تتقدمون لألواء الأمور تقاري دورية عنس لولف بنظم .

أجل نظام بلدا

17) هل سبق لك و أن طهت من لبريق لتبوي ساع تكفي رصد اللول بوكات لتقرم داخل لبقاء لمدري .

نعم لا

الاحق

18) هل تقترح توعية المشرفين لتبنيهم نهجاً موضوعاً للتقدم مع التلاميذ أثناء الامدومة؟

نعم لا

19) هل تقدم حصص علاجية حول التمدد بالنهبة لافساح التدي يفتريها للتقدم.

أحياناً دائماً أبداً

ربيعاً: يواجه مديتشار لتوحيه المدريسي ظاهرة التمدد المدريسي من خلال دوره الإرشادي الالاجي لكل من التمدد و

لضحية

20) هل تتبلدع مشكالات لطة من خلال صرن دوقل شركاوي.

نعم لا

21) هل تعب طقات شخريه للتلاميذ التمدد من بطقة تبلدع؟

نعم لا

22) هل ترى في تبلدع أليه الالمدد التمدد من ضرورة الالحد من ظاهرة التمدد.

ضروري غير ضروري

23) هل ترى في تبلدع عاقتك بالتلميذ التمدد وريولة لساعته توي سمون لتفلق مع زمائره؟ أحياناً

دائماً أبداً

24) هل تجري لجلسات مع التمدد من لساعته هفي إدارة نخبهم

أحياناً دائماً أبداً

25) هل تشجع مةبة التمدد من أمام التلاميذ لآخذوا العبرة؟

أحياناً دائماً أبداً

26) هل تحرص توي التصلال مع أليه الالمدد للضحيا من أجل إرشادهم لةهية للتعامل مع

بلداهم؟

ال احق

نعم لا

(27) هل تشجع للتلميذ (الضحية) وتعمل على فاع معونه؟

نعم لا

(28) هل تشجع للتلميذ الضحية على التحدث على أهمية التحدث عن الحرق الذي يتعرض له

وعدم التستر على التلميذ لأن ذلك يؤدي إلى التكرار للمعاناة؟

نعم لا

(29) هل سبق وأن علمت للتلميذ التحدث مع عزله على الاعتلاط مع قضية التلاميذ؟

نعم لا

(30) هل تتبادر إلى اقتراح التياب الإرشاد اللاصفية لجميع التلاميذ بومقيم التلميذ و التلميذ غيرهم؟

نعم لا

(31) ما هي فئرة الأشهب العلاجية التي تتبلع هفي مواجدة التلميذ؟

التقبلات لبرية الإرشاد لجماعي التعمد لقرئيس الفسرية أخرى تكرر

.....

(32) هل وج هتبع عضال الميذ التلميذ إلى الأخرطي الفسرية للتبلع لوحدة اللشف الصحي؟

نعم لا

(33) هل وج هتبع عضال الميذ التلميذ غيرهم (لضحايا) إلى الأخرطي الفسرية للتبلع لوحدة

للشف الصحي؟ نعم لا

(34) هل تقو بقبالت مع الأريضة لإدماج ضحايا التلمرفي القسم؟

أحيانا دائما بلدا

الجدول رقم () يبين استجابة عينة الدراسة على مساهمة مستشار التوجيه في الحد من التمر المدرسي

الفقرات	التقدير	دائما	ابدا	احيانا	نعم	لا	احيانا
س12	التكرار	28	8	6			
	النسبة %	66.7	19	14.3			
س13	التكرار	15	12	15			
	النسبة %	35.7	28.6	35.7			
س14	التكرار				22	20	
	النسبة %				52.6	47.6	
س15	التكرار				25	17	
	النسبة %				59.5	40.5	
س16	التكرار	15	11	16			
	النسبة %	35.7	26.2	38.1			
س17	التكرار				28	14	
	النسبة %				66.7	33.3	
س18	التكرار				24	18	
	النسبة %				57.1	42.9	
س19	التكرار				25	17	
	النسبة %				59.5	40.5	
س20	التكرار	ضروري	غير ضروري		33	9	
	النسبة %				78.6	21.4	
س21	التكرار				13	17	12
	النسبة %				31	40.5	28.6
س22	التكرار				20	22	
	النسبة %				47.6	52/4	
س23	التكرار				28	14	
	النسبة %				66.7	33.3	
س24	التكرار				24	18	
	النسبة %				57.1	42.9	
س25	التكرار	تكفل نفسي	نصائح الفريق	احتياجات نفسية	13	16	13
	النسبة %				31	38.1	31
س26	التكرار	نعم	2	3	24	15	3
	النسبة %				57.1	35.7	7.1

Statistiques

		a7	a8	a9	a10	a11	a12	a13
N	Valide	42	42	42	42	42	42	42
	Manquante	0	0	0	0	0	0	0

Statistiques

		a14	a15	a16	a17	a18	a19	a20
N	Valide	42	42	42	42	42	42	42
	Manquante	0	0	0	0	0	0	0

Statistiques

		c21	c22	c23	c24	c25	c26
N	Valide	42	42	42	42	42	42
	Manquante	0	0	0	0	0	0

Tableau de fréquences

		Effectifs	Pourcentage	Pourcentage valide	Pourcentage cumulé
Valide	Verbal	10	23,8	23,8	23,8
	Physique	8	19,0	19,0	42,9
	Psychologique	7	16,7	16,7	59,5
	Sexuel	5	11,9	11,9	71,4
	Intrusion de propriété	5	11,9	11,9	83,3
	Social	4	9,5	9,5	92,9
	Electronique	3	7,1	7,1	100,00
	Total	42	100,0	100,0	

الاحق

c20

	Effectifs	Pourcentage	Pourcentage valide	Pourcentage cumulé
Nécessaire	33	78,6	78,5	78,6
Valide Pas nécessaire	9	21,4	21,4	100,00
Total	42	100,0	100,0	

c21

	Effectifs	Pourcentage	Pourcentage valide	Pourcentage cumulé
Oui	13	31,0	31,0	31,0
Valide Non	17	40,5	40,5	71,4
De fois	12	28,6	28,5	100,0
Total	42	100,0	100,0	

c22

	Effectifs	Pourcentage	Pourcentage valide	Pourcentage cumulé
Non	22	5,42	52,4	52,4
Valide Oui	20	47,6	47,6	100,0
Total	42	100,0	100,0	

c23

	Effectifs	Pourcentage	Pourcentage valide	Pourcentage cumulé
Non	14	33,3	33,3	33,3
Valide Oui	28	66,7	66,7	100,00
Total	42	100,0	100,0	

الاحق

c24

	Effectifs	Pourcentage	Pourcentage valide	Pourcentage cumulé
Non	18	42,9	42,9	42,9
Valide Oui	24	57,1	57,1	100,0
Total	42	100,0	100,0	

c25

	Effectifs	Pourcentage	Pourcentage valide	Pourcentage cumulé
Entretien individuels	13	31,0	31,0	31,0
Valide Conseils de groupe	16	38,1	38,1	69,0
Mesure psychologiques	13	31,0	31,0	100,0
Total	42	100,0	100,0	

c26

	Effectifs	Pourcentage	Pourcentage valide	Pourcentage cumulé
Oui	24	57,1	57,1	57,1
Valide 2	15	35,7	35,7	92,19
3	3	7,1	7,1	100,00
Total	42	100,0	100,0	

الاحق

	Effectifs	Pourcentage	Pourcentage valide	Pourcentage cumulé
Dans la classe	13	31,0	31,0	31,0
Dans la cours	14	33,3	33,3	64,3
Valide Devant la porte	9	21,4	21,4	85,7
D'autres lieux	6	14,3	14,3	100,00
Total	42	100,0	100,0	

a9

	Effectifs	Pourcentage	Pourcentage valide	Pourcentage cumulé
Par personne	12	28,6	28,6	28,6
Par groupe	15	35,7	35,7	64,3
Valide Les deux	15	35,7	35,7	100,00
Total	42	100,0	100,0	

a10

	Effectifs	Pourcentage	Pourcentage valide	Pourcentage cumulé
Garçons	8	19,0	19,0	19,0
Filles	12	28,6	28,6	47,6
Valide Les deux	22	52,4	52,4	100,00
Total	42	100,0	100,0	

a11

	Effectifs	Pourcentage	Pourcentage valide	Pourcentage cumulé
Garçons	7	16,7	16,7	16,7
Filles	31	73,8	73,8	90,5
Valide Les deux	4	9,5	9,5	100,00
Total	42	100,0	100,0	

Statistiques

		Sexe	Niveau étude	Spécialité	Expérience
N	Valide	42	42	42	42
	Manquante	0	0	0	0

Tableau de fréquences :

		Effectifs	Pourcentage	Pourcentage valide	Pourcentage cumulé
Valide	Homme	18	42,9	42,9	42,9
	Femme	24	57,1	57,1	100,0
	Total	42	100,0	100,0	

Niveau d'étude

		Effectifs	Pourcentage	Pourcentage valide	Pourcentage cumulé
Valide	Licence	10	23,8	23,8	23,8
	Master	16	38,1	38,1	61,9
	Magister	12	28,6	28,6	90,5
	Doctorat	4	9,5	9,5	100,0
	Total	42	100,0	100,0	

Spécialité

		Effectifs	Pourcentage	Pourcentage valide	Pourcentage cumulé
Valide	Psychologique	17	40,5	40,5	40,5
	Sociologique	25	59,5	59,5	100,0
	Total	42	100,0	100,0	

الاحق

b16

	Effectifs	Pourcentage	Pourcentage valide	Pourcentage cumulé
Valide				
Toujours	15	35,7	35,7	35,7
Jamais	11	26,2	26,2	61,9
Parfois	16	38,1	38,1	100,0
Total	42	100,0	100,0	

b17

	Effectifs	Pourcentage	Pourcentage valide	Pourcentage cumulé
Valide				
Non	14	33,3	33,3	33,3
Oui	28	66,7	67,7	100,0
Total	42	100,0	100,0	

b18

	Effectifs	Pourcentage	Pourcentage valide	Pourcentage cumulé
Valide				
Non	18	42,9	42,9	42,9
Oui	24	57,1	57,1	100,0
Total	42	100,0	100,0	

b19

	Effectifs	Pourcentage	Pourcentage valide	Pourcentage cumulé
Valide				
Non	17	40,5	40,5	40,5
Oui	25	59,5	59,5	100,0
Total	42	100,0	100,0	

a5

N	Valide	42
	Manquante	0

a5

	Effectifs	Pourcentage	Pourcentage valide	Pourcentage cumulé
Agression	4	9,5	9,5	9,5
Malade mental	7	16,7	16,7	26,2
Dominant	5	11,9	11,9	38,1
Violence	5	11,9	11,9	50,0
Sabotage	9	21,4	21,4	71,4
Adopté	3	7,1	7,1	78,6
Violence symbolique	9	21,4	21,4	100,00
Total	42	100,0	100,0	

الاحق

a12

	Effectifs	Pourcentage	Pourcentage valide	Pourcentage cumulé
Valide				
Toujours	28	66,7	66,7	66,7
Jamais	8	19,0	19,0	85,7
Parfois	6	14,3	14,3	100,0
Total	42	100,0	100,0	

a13

	Effectifs	Pourcentage	Pourcentage valide	Pourcentage cumulé
Valide				
Toujours	15	35,7	35,7	35,7
Jamais	12	28,6	28,6	64,3
Parfois	15	35,7	35,7	100,0
Total	42	100,0	100,0	

a14

	Effectifs	Pourcentage	Pourcentage valide	Pourcentage cumulé
Valide				
Non	20	47,6	47,6	47,6
Oui	22	52,4	52,4	100,0
Total	42	100,0	100,0	

a15

	Effectifs	Pourcentage	Pourcentage valide	Pourcentage cumulé
Valide				
Non	17	40,5	40,5	40,5
Oui	25	59,5	59,5	100,0
Total	42	100,0	100,0	

الاحق

a6

N	Valide	42
	Manquante	0

a6

	Effectifs	Pourcentage	Pourcentage valide	Pourcentage cumulé
Non	18	42,9	42,9	42,9
Valide Oui	24	57,1	57,1	100,0
Total	42	100,0	100,0	