

**UNIVERSITE MOULOU D MAMMERI DE TIZI-OUZOU**

**FACULTE DU GENIE DE LA CONSTRUCTION**

**DEPARTEMENT D'ARCHITECTURE**

**MEMOIRE DE FIN D'ETUDES**

**Pour l'obtention du Diplôme d'Architecte**

**Thématique :** Architecture, environnement et technologie

**Atelier :** Architecture bio-sourcée et innovante au cœur des villages

kabyle.

**« Takhlijth Ait Atsou un village touristique en faveur  
d'un développement économique »**

**Présenté par :**

- Mr. Abderrahmani Mounir

**Devant le jury composé de :**

- |                               |            |             |
|-------------------------------|------------|-------------|
| ● Mme AIT LHADJ zoulikha      | MAA. UMMTO | Président   |
| ● Mr CHABI Mohamed            | MAA. UMMTO | Examinateur |
| ● Mme BENASSIL-CHABANE Fariza | MAA. UMMTO | Encadrant   |
| ● Mme YBEGGAZENE-ABBAS Dyhia  | MAA. UMMTO | Encadrant   |

**Soutenu le 27/06/2023**

## **Remerciements**

En premier lieu, je tiens à remercier mon encadreur Madame BENASSIL CHABANE FARIZA et Madame YBEGGAZENE-ABBAS DYHIA de m'avoir encouragé tout au long de l'année dans ma démarche de recherche et d'épanouissement dans le travail effectué.

Je voudrais également exprimer ma gratitude envers mes enseignants des cinq dernières années et mes professeurs, dont les enseignements et les encouragements m'ont inspiré et motivé à repousser mes limites intellectuelles. Leur expertise et leur passion pour l'apprentissage ont grandement contribué à ma formation académique.

Je suis également reconnaissant envers mes amis et ma famille pour leur soutien inconditionnel. Leur présence bienveillante, leurs encouragements constants et leurs mots d'encouragement ont été une source de réconfort et de motivation tout au long de ce processus exigeant, je pense bien évidemment à Nadir mon petit frère mais aussi Yasmine et Sofia qui ont été d'un grand réconfort, mes cousins et mes cousines Dyhia, Thiziri Tina et Amine ainsi que mes chers amis Saïd et Djilali et Ahcen d'avoir toujours été là dans les moments difficiles et pour finir Luna qui a éclairé les sombres nuits de doute et de désespoir.

Enfin, je souhaite exprimer ma reconnaissance envers toutes les personnes qui ont accepté de participer à mon étude, mes camarades et bien sûr les habitants du village Takhlith Ath Atsou en partageant leurs connaissances et leur temps précieux. Leurs contributions ont été essentielles pour l'enrichissement de mon travail de recherche.

**Abderrahmani Mounir**

## Dédicaces

Je rends grâce à Dieu tout-puissant et lui exprime ma plus sincère gratitude pour les épreuves rencontrés en chemin qui m'ont rendu meilleur et plus humble au fil du temps. Je suis reconnaissant de avoir accordé la force et le courage durant toutes ces années et particulièrement cette dernière année afin de mener ce travail à bien et d'arriver au terme de mon cursus universitaire au sein de département d'architecture.

Je dédie ce travail aux personnes que j'ai perdues en chemin que Dieu vous accueille dans son vaste paradis, à ma mère que j'aime tant qui a toujours été à mes côtés pendant les moments les plus durs et a toujours fait preuve d'une grande compréhension, pour toutes les choses que j'ai mal faites et les erreurs commises je voudrais te demander pardon,

À mon papa qui m'a inculqué les valeurs de la vie et qui a toujours été à mes côtés.

À mes très chères sœurs Yasmine et Sofia qui sont les soleils et lune de ma vie, je vous aime tant, à mes cousins et cousines et à toute ma famille.

## Résumé

Ce travail de recherche a pour objectif de rebouter l'économie d'un village à travers le tourisme et l'architecture biosourcée pendant longtemps la vie paysanne ce cotonné ont cultivé les terres près du village et de par fois en faire commerce pour ensuite acheter de la bataille ou d'autres commodités de la vie.

Mais depuis, la société kabyle rurale a connu de nombreux bouleversements, les plus importants d'entre eux est celui de l'exode rural, ce qui a totalement changé la dynamique des zones rurales et en particulier les villages.

Malgré la richesse des villages kabyles les habitant on l'aire de ne pas en profiter et sur tout de ne pas savoir les exploiter ces ressources afin d'avoir des retombées économiques pour les villageois et diminué ainsi le phénomène d'exode rural qui est dû en premiers lieux à cause du chômage.

C'est dans ce contexte que l'architecture biosourcée apparaît comme un outil pour mettre en place des solutions économique axé sur le tourisme et la valorisation du patrimoine culturel et naturel du village kabyle.

L'architecture biosourcée grâce à sa simplicité de mise en place par rapport aux matériaux locaux, mais aussi grâce à son respect de la nature et du style architecturale traditionnel kabyle semble être la solution la plus propice à mettre en place.

**Mot-clé :** architecture biosourcée, matériaux biosourcées , géo-sourcé , village, Patrimoine naturel/culturel , économie ...

## Summary

The aim of this research project is to rebuild the economy of a village through tourism and bio-based architecture.

For a long time, peasant life consisted of cultivating the land near the village and sometimes trading it in order to buy food or other necessities of life.

But since then, rural Kabyle society has undergone a number of upheavals, the most important of which is the rural exodus, which has totally changed the dynamics of rural areas and in particular villages.

In spite of the wealth of the Kabyle villages, the inhabitants seem not to take advantage of it and above all not to know how to exploit it in order to have an economic spin-off for the villagers and thus diminish the phenomenon of rural exodus which is due in the first place to thatching.

It is in this context that biosourced architecture appears to be a tool for putting in place economic solutions based on tourism and the enhancement of the cultural and natural heritage of Kabyle villages.

Biosourced architecture, because of its simplicity of implementation compared with local materials, and also because of its respect for nature and the traditional Kabyle architectural style, seems to be the most appropriate solution to implement.

**Key words:** bio-sourced architecture , bio-sourced materials , geo-sourced , village , Natural / cultural heritage , economy ...

# Table des matières

## CHAPITRE INTRODUCTIF

1. Introduction .....	01
2. Problématique .....	02
3. Hypothèses .....	03
4. Objectif .....	03
5. Méthodologie de recherche et outils .....	03
6. Structure du mémoire .....	05
7. Cas d'étude .....	06
8. Intérêt du thème choisi et sa relation avec l'architecture bio-sourcée .....	06
9. Revue de littérature .....	09

## CHAPITRE I

### L'architecture bio-sourcée une architecture environnementale basée sur des ressources locales.

Introduction .....	13
I-1. Le tourisme .....	13
I-2. Le tourisme eco-responsable .....	14
I-3. Label de qualite .....	14
I-4. Label de qualite en Algerie .....	15
I-5. Labele gite panda .....	15
I-6. Label green globe .....	16
I-7. Circuit touristique .....	16
I-8. Parcours touristique .....	17
I-9. Parc national .....	17
I-10. Le camping .....	18
I-11. Iron man 4x4 .....	19

<b>I-12. dahra Auto Algerie .....</b>	<b>20</b>
<b>I-13. Decathlon el djazaier .....</b>	<b>20</b>
<b>I-14. L'économie .....</b>	<b>21</b>
<b>I-15. L'économie circulaire .....</b>	<b>21</b>
<b>I-16. Économie sociale et solidaire .....</b>	<b>22</b>
<b>I-17. Société par actions simplifiée .....</b>	<b>23</b>
<b>I-18. Coopérative agricole .....</b>	<b>24</b>
<b>I-19. L'industrie textile .....</b>	<b>25</b>
<b>I-20. La vannerie .....</b>	<b>26</b>
<b>Conclusion .....</b>	<b>27</b>

## **CHAPITRE II**

### **Takhlijth N Ath Atsou un marché touristique encore non exploité**

<b>Introduction .....</b>	<b>29</b>
<b>II-1. Situation .....</b>	<b>29</b>
<b>II-2. Délimitation du village .....</b>	<b>30</b>
<b>II-3. Le climat .....</b>	<b>30</b>
<b>II-4. Caractéristiques du village .....</b>	<b>34</b>
<b>II-5. Carte du village .....</b>	<b>35</b>
<b>II-6. Carte PDAU.....</b>	<b>36</b>
<b>II-7. Avantage du village .....</b>	<b>37</b>
<b>II-8. Carence du village .....</b>	<b>41</b>
<b>II-9. Matière première à disposition .....</b>	<b>43</b>
<b>II-10. Activité économique du village .....</b>	<b>47</b>
<b>Conclusion .....</b>	<b>48</b>

## Chapitre III

### Takhlijth Ait Atsou ‘‘Visez grand ou rentrez chez nous’’.

Introduction .....	50
III-1. Le village de Grimentz en suisse .....	50
III-2. Caractéristiques .....	51
III-3. Les activités .....	51
III-4. Les parc nationaux américain .....	57
III-5. Parc national de zion .....	57
III-6. Organisation économique des parc .....	58
III-7. Système de valorisation des produit des parcs.....	61
Conclusion .....	65

## Chapitre IV

### La nature a l’ouvrage

Introduction .....	67
IV-1. Logique de reflexion .....	67
IV-2. Les intervention sur le village .....	68
IV-2-1. Tajma3th .....	68
IV-2-2. Esquisse.....	69
IV-2-3. Espace alentour du village.....	70
IV-2-4. Esquisse.....	71
IV-2-5. Thala .....	72
Conclusion .....	72
Conclusion générale .....	73

## Liste des Images

Image 01 : village Takhlijth Ath Atsou vue sur Azrou N'Thour.....	06
Image 02: village Takhlijth Ath Atsou place principale.....	06
Image 03: vue satellite de Takhlijth Ath Atsou.....	07
Image 04: vue sur le village Takhlijth Ath Atsou.....	07
Image 05: événement culturelle organise au village Takhlijth Ath Atsou.....	07
Image 06: montagne au alentour du village.....	08
Image 07: montagne au alentour du village.....	08
Image 08: randonnée au tour du village .....	08
Image09 : toursime au tour du monde .....	13
Image 10 : toursime eco-responsable .....	14
Image 11: logo bassma djazairia.....	15
Image 12: logo gite panda.....	15
Image 13: logo green globe.....	16
Image 14: chéma de circuit touristique .....	16
Image 15: schéma de parcours touristique .....	17
Image 16: parc nationaux France.....	18
Image 17: camping .....	18
Image 18: logo Ironman et produit outdoor .....	19
Image 19: showroom dahra auto .....	20
Image 20: Logo decathlon el djazair .....	20
Image 21: shéma economie circulaire .....	22
Image 22: shéma economie social et solidaire .....	23
Image 23: métier a tisser .....	25
Image 24: la vannerie kabyle .....	26
Image 25: model de vest berber zahouan khalid .....	27
Image 26: model de sac berber zahouan khalid .....	27

<b>Image 27: comune iferhounen / wilaya Tizi Ouzou .....</b>	<b>29</b>
<b>Image 28: diagramme des températures et précipitations moyennes .....</b>	<b>30</b>
<b>Image 29: diagramme des température maximales .....</b>	<b>31</b>
<b>Image 30: diagramme des jours de ciel nuageux, ensoleillé et de pluie .....</b>	<b>32</b>
<b>Image 31: diagramme quantité de précipitations .....</b>	<b>32</b>
<b>Image 32: diagramme vitesse des vent .....</b>	<b>33</b>
<b>Image 33: rose des vent .....</b>	<b>34</b>
<b>Image 34: vue satelite de Takhlijth Ait Atsou .....</b>	<b>35</b>
<b>Image 35: rassmblement des villagois pour organisation d'une fête .....</b>	<b>37</b>
<b>Image 36 : vue sur la foret qui entoure le village .....</b>	<b>38</b>
<b>Image 37 : le village takhlijth ait atsou sous la neige .....</b>	<b>38</b>
<b>Image 38: hyène rayé .....</b>	<b>39</b>
<b>Image 39 :aigle de bonelli .....</b>	<b>39</b>
<b>Image 40 : loup d'afrique du nord .....</b>	<b>39</b>
<b>Image 41 : macaque de barbarie .....</b>	<b>39</b>
<b>Image 42: tissage sur metier a tisser .....</b>	<b>40</b>
<b>Image 43 : exemple de vannerie .....</b>	<b>40</b>
<b>Image 44: isolment d'un village kabyle.....</b>	<b>41</b>
<b>Image 46: ancienne canalisation .....</b>	<b>42</b>
<b>Image 47 : 3 Jeune chaumeur .....</b>	<b>42</b>
<b>Image 48: ruiseau d'eau .....</b>	<b>43</b>
<b>Image 49 : Parcel deffrechie .....</b>	<b>44</b>
<b>Image 50 : jeune du village qui coupe du bois .....</b>	<b>44</b>
<b>Image 51 : ruelle du village .....</b>	<b>45</b>
<b>Image 52 : mur en pierre .....</b>	<b>45</b>
<b>Image 53 : plante la chaume .....</b>	<b>45</b>
<b>Image 54 : plante la chaume utilisation .....</b>	<b>45</b>

Image 55 : potagé de legume .....	46
Image 56 : marchée occasionel.....	47
Image 57 : un weekend au mont azrou n thor .....	48
Image 58 : village de grimentz .....	51
Image 59 : spécialité culinair du village .....	52
Image 60 : Stand d'un artisan .....	53
Image 61 : stand d'un artisan .....	53
Image 62 : festival d'annivers .....	53
Image 63 : piste de ski .....	54
Image 64 : Ferme dans le village .....	54
Image 65: rue du village grimentz .....	55
Image 66 : pate du pain de seigle .....	56
Image 67 : yesomit park .....	57
Image 68 : emerlad pools .....	57
Image 69 : park zion .....	58
Image 69 : logo park zion .....	58
Image 70 : entrée park zion.....	58
Image 71 : bugalow park zion .....	59
Image 72 : rangers du park .....	60
Image 73 : logo Y&A progrmae .....	60
Image 74 : equipment de rendonné .....	62
Image 75 : permis de chasse .....	63
Image 76 : carte d'abonnment .....	63
Image 77 : boutique souvenir .....	63
Image 78 : carte du park .....	64
Image 79 : Tajma3th .....	68
Image 80 : esplanade .....	68
Image 81 : tajma3th sous la neige .....	68

<b>Image 82: stèle commémorative .....</b>	<b>68</b>
<b>Image 83: stèle commémorative .....</b>	<b>69</b>
<b>Image 84: tajma3th .....</b>	<b>69</b>
<b>Image 85: ait atsou sous la neige .....</b>	<b>70</b>
<b>Image 86: route sous la neige .....</b>	<b>70</b>
<b>Image 87: piste de ski projeter .....</b>	<b>71</b>
<b>Image 88: fontaine ait atsou .....</b>	<b>72</b>
<b>Image 89: proposition de tala .....</b>	<b>72</b>

# **Chapitre**

# **Introdudctif**

## 1. Introduction :

« Il y a des joies qui ne s'achètent pas, des plaisirs insoupçonnés, des bonheurs simples et tranquilles dont il faut jouir en cachette. Ces joies, ces plaisirs, ces bonheurs, nous seuls les connaissons lorsque nous allons le matin aux champs faire la cueillette de la rosée. »

Kabyles que nous sommes, aimons tous nos villages traditionnels. Chacun de nous a un souvenir de son enfance qui le renvoie à cet endroit magique et féérique, cette ruelle étroite où l'on se revoit en train de courir avec nos cousins ou le fils des voisins, à jouer au foot ou à cache-cache et d'autres jeux interactifs, mais voilà plus on grandit plus notre soif d'aventure grandit avec nous. Nous commençons donc à nous poser des questions sur le monde qui nous entoure, sur ce qui se passe en dehors du village, sur les opportunités que peut-être nous ratons avec une peur de quitter notre village pour l'inconnu.

Cependant, il persiste jusqu'à présent un problème qui s'est généralisé depuis longtemps déjà dans les villages kabyles, c'est le phénomène d'exode rural qui pourrait s'expliquer en partie par le manque d'emplois dans les villages et les alentours ainsi que le manque d'investissement des autorités compétentes et leur négligence envers les zones rurales. Mais cela n'a pas empêché l'émergence d'un concours à caractère environnemental et des objectifs culturels et identitaires.

Le prix Aïssat Rabah<sup>1</sup> concernant le village le plus propre de Kabylie<sup>2</sup> a permis à beaucoup de villages de se moderniser tout en gardant leur côté rustique et traditionnel et tout ça dans bien des cas, basé sur les fonds propres et les différentes cotisations annuelles des villageois. C'est un concours qui a encouragé les Montagnards à rester dans leurs villages et à améliorer leurs cadres de vie. L'apparition de ce concours a renforcé la cohésion sociale dans nos villages et a encouragé chacun à y mettre du sien, et cela, par un apport financier, moral ou par des efforts physiques.

---

<sup>1</sup> Aïssat Rabah était le président de P/APW (Président de l'Assemblée populaire wilayale) de Tizi Ouzou, et président de partie de FFS. Il été assassiné en 2006 enterré dans sa tombe à la commune de draa el mizane.

<sup>2</sup> La Kabylie est une région montagneuse située au nord de l'Algérie, fondée sur des valeurs et principes sociaux, culturels et environnementaux.

## 2. Problématique :

Les aspects du développement durable<sup>3</sup> que l'on retrouve dans les villages kabyles sont l'aspect social et l'aspect environnemental. Car généralement quand les villageois prennent conscience de la valeur patrimoniale de leur village, les premières actions entreprises sont celles du nettoyage et la gestion de certains déchets par des composts en revenant aux méthodes ancestrales, ces valeurs fortes du développement durable et du respect des ressources naturelles sont un héritage immatériel que les ancêtres et les aïeux très attachés à leur terre et leurs montagnes ont laissé derrière eux. Le lien fort des Montagnards entre eux et avec leur environnement était vital pour se nourrir, se loger, se réchauffer l'hiver et rassasier les bétails. Un proverbe kabyle qui dit qu'un Kabyle sans terres n'est pas un Kabyle nous renvoie à cette relation presque ombilicale que les habitants dans cette région ont développé avec leur environnement.

On a pu ressentir ces principes et ces valeurs dans le village de Takhlijth N' Ath Atsou<sup>4</sup>, un village perché à 1040 m d'altitude dans la commune d'Iferhounen. Dans ce village connu pour son folklore autour du célèbre mont Azrou N'Thour, s'implante une organisation spatiale traditionnelle avec une touche de modernité en matière de commodité quotidienne qui rend la vie au village moins pénible que dans le temps. Le village a su se préserver au cœur d'un magnifique paysage de montagnes et forêt verdoyante.

Avant la pandémie de la covid-19, des nombreux sites touristiques étaient visités dans le village et dans ses alentours accompagnés de randonnées jusqu'au sommet d'Azrou N'Thour ce qui dynamisait relativement l'économie du village. Mais, vu le manque d'équipement dédié à ce genre d'activités de montagne, on vit cet équilibre fragile se rompre pendant cette période difficile, déstabilisant ainsi l'un des trois piliers du développement durable. Nous avons donc réfléchi à la possibilité de créer une vraie stratégie de développement économique basée sur l'exploitation rationnel et durable des richesses locales du village Takhlijth N' Ath Atsou. Ce qui nous amène à nous poser certaines questions :

**Comment réussir à rentabiliser ce patrimoine culturel et ces richesses naturelles pour dynamiser l'économie du village et inciter les villageois à y rester ?**

---

<sup>3</sup> un développement qui répond aux besoins du présent sans compromettre la capacité des générations futures à répondre aux leurs

<sup>4</sup> Thakhlijth Ath Atsou est un village de Kabylie de la commune algérienne d'Iferhounène, dans la wilaya de Tizi Ouzou, Algérie

**Quel est le plan d'action à établir afin de lancer l'économie du village ?**

**A quel degré l'architecture bio-sourcée pourrait contribuer à la redynamisation de l'économie du village Takhlijth N Ath Atsou?**

### **3. Hypotheses :**

- 1) Nous supposons que la création d'un circuit touristique éco-responsables en suivant l'implantation traditionnelle du village contribuera à la redynamisation du tourisme.
- 2) L'hypothèse de créer des modèles de développement économique avec les ressources dont dispose le village, inspirés d'expériences étrangères réussies.
- 3) Nous supposons que l'introduction de l'architecture bio-sourcée dans le village contribuera à l'amélioration de ses aspects économiques.

### **4. Objectifs :**

- 1) Démontrer que la bonne gestion des ressources dont dispose le village peut aider à dynamiser l'économie du village et renforcer le sentiment de cohésion et d'appartenance chez les villageois.
- 2) Intégrer l'architecture bio-sourcée et les énergies renouvelables dans l'action de préservation du patrimoine du village
- 3) Sensibiliser les habitants à la valeur patrimoniale dont ils disposent et la façon de créer une richesse pour le village avec ce patrimoine.

### **5. Méthodologie de recherche et outils de recherche :**

En considérons nos objectifs principaux et notre ligne directrice établie, notre choix s'est porté sur deux méthodes de recherche :

#### **Assise théorique :**

Cette partie comprend le développement des bases de données, de la littérature et du contexte de recherches fondés sur les contributions de théoriciens et de chercheurs pertinents. On s'est appuyé principalement sur des revues et des articles scientifiques qui expliquent mieux les principes de l'architecture environnementale ainsi que l'apport économique que peut apporter le tourisme et les

projets touristiques, en analysant des villages qui ont évolué dans le même contexte que notre cas d'étude.

## **Recherche qualitative :**

Elle concerne le village de Takhlijth N Ath Atsou et son patrimoine naturel exceptionnel, Pour cela nous avons utilisé les outils suivants:

Pour sa on s'orientera vers :

- **L'observation non participante :**

L'objectif de l'observation du comportement des villageois et de leur contribution ou non aux travaux d'aménagement est de déterminer les actions qui sont mises en place pour respecter les règles du village et maintenir l'espace en bon état de propreté.

- **Les entretien :**

L'objectif de la collecte d'informations orales est de comprendre l'héritage, les traditions et l'éducation environnementale au sein du village, ainsi que l'importance accordée par les villageois à la préservation et à la transmission de ces éléments. En outre, il s'agit aussi d'analyser le site afin de faire ressortir les outils nécessaires pour dynamiser l'économie du village et les moyens mis en œuvre pour y parvenir.

- **l'analyse paysagère :**

L'analyse paysagère est l'étude approfondie d'un paysage afin de comprendre et d'apprécier ses caractéristiques, ses forces et ses faiblesses. Elle peut inclure la collecte de données sur l'histoire, la géographie, la flore et la faune du paysage, ainsi que sur les usages et les besoins de ses habitants et utilisateurs. L'analyse paysagère peut également inclure l'évaluation des valeurs esthétiques, culturelles, sociales et écologiques du paysage

## **6. Structure du mémoire :**

Notre mémoire sera structure comme ce si :

- **Chapitre introductif :**

Dans ce chapitre nous avons introduit notre problématique principale, le thème mais aussi la méthode de travail que nous avons utilisé pour confirmer ou infirmer les hypothèses avancées comme possible solution à la problématique générale.

- **Chapitre I : L'architecture bio-sourcée une architecture environnementale basée sur des ressources locales.**

Dans ce chapitre nous avons démontré l'apport de l'architecture bio-sourcée au village kabyle, les rapprochements avec l'architecture traditionnelle et les matériaux utilisés ainsi que le contexte d'évolution.

- **Chapitre II : Takhlijth N Ath Atsou un marché touristique encore non exploité**

Dans cette rubrique nous avons présenté des exemples de développement économique de villages ou de régions grâce au savoir-faire et l'exploitation des richesses locales et nous avons essayé d'en extraire les mécanismes qui pourraient fonctionner à notre échelle.

- **Chapitre III : Takhlijth Ait Atsou “Visez grand et rentrez chez nous”.**

Ce chapitre mettra la lumière sur les référent qu'on a choisie de s'inspirer pour notre projet et les relation qu'il y a entre ce dernier et les référent, ainsi que les manière de les adaptée a notre contexte

- **Chapitre IV : La nature a l'ouvrage**

Cette partie décrit la genèse du projet ainsi que la réflexion contextuelle qui a permis d'aboutir a la création du village touristique « **talwith n wul** », les inspiration culturelle et vernaculaire pour la conception et le résultat final.

- **Conclusion générale.**

## 7. Cas d'étude :

Le village kabyle recèle de potentialités et d'atouts naturels multiples, la richesse de ses paysages naturels et son patrimoine. Il témoigne d'une architecture traditionnelle qui peut être considérée comme : un lieu historique et culturel à visiter. L'écllosion de nouvelle manière de faire du tourisme met la lumière sûre ces endroits préservés par ces habitants et l'authenticité des lieux les rend uniques, ce qui favorise l'exploitation économique de ces endroits et facilite la préservation du patrimoine architecturale et naturelle..

**Thème de recherche :** Takhlijth Ait Atsou un village touristique en faveur d'un développement économique.

## 8. Takhlijth Ath Atsou au sommet de vos rêve :

Ce village niché à 1 040 m d'altitude, rattacher à la commune d'Iferhounène dans la wilaya de Tizi-Ouzou est riche en histoire malgré sa taille relativement petite comparée à d'autres villages kabyles, l'une de ces maisons à abriter la célèbre combattante Lala Fatma N'soumer jusqu'à ce qu'elle fût capturée dans cette même maison par les Français, un peu plus tard lors de la guerre de libération le village donnera pas moins de 88 martyrs pour la cause nationale, cette fierté de leur glorieux passé, les villageois ne cesse de le mettre en valeur grâce à leurs investissements sans faille pour faire de leur village et de son patrimoine une référence dans la région et à l'échelle nationale.

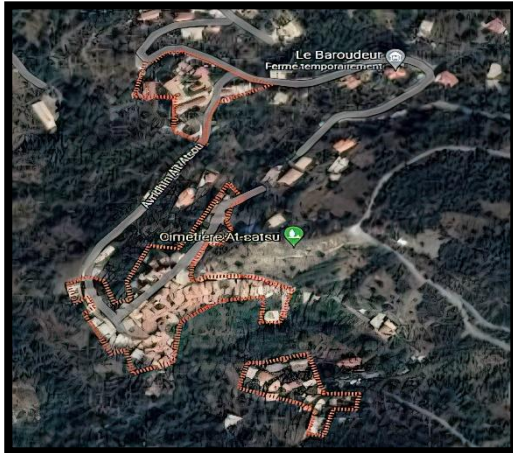


Image 01: village Takhlijth Ath Atsou vue sur  
Azrou N'Thour / Source : auteur



Image 02: village Takhlijth Ath Atsou  
place principale / Source : page  
facebook ait atsou mon village

- **Takhlijth Ath Atsou, au cœur de la nature :**



**Image 03: vue satellite de Takhlijth Ath Atsou**  
Source : google maps



**Image 04: vue sur le village Takhlijth Ath Atsou**  
source : page facebook ait atsou mon village

Le village est limité par le village Tirourda à l'ouest, le village Ait Abdellah au nord, le sommet de Azrou N'Thour et la commune limitrophe de Illilten à l'est et le col de Tirourda au sud. Le centre du village est situé à 1040 m d'altitude sur les hauteurs nord du massif du Djurdjura et est composé d'une cité (Khensous) en contrebas du village, cité bâtie à l'origine pour les laisses pour compte de l'après-guerre et financer par les dons de la croit rouge Suisse. Il est aussi entouré de montagne rocheuse et d'une épaisse forêt de chêne, ce qui renforce le sentiment d'être au cœur de la nature.

- **Un village où l'union fait la force :**



**Image 05: événement culturelle organise au village Takhlijth Ath Atsou /Source : page facebook ait atsou mon village**

Grâce à l'effort des habitants du village et sur tout celui de la gent féminine qui ont pris les choses en main, et sur leur propre fond pour organiser des événements culturels au sein du village afin d'attirer les touristes et faire connaître leur village et leur culture a un maximum de personnes.

- **Une architecture responsable :**

Le village a toujours su protéger son patrimoine architectural et innover au même moment, la réalisation des routes à l'interne du village a été fait par les villageois et ils ont été particulièrement ingénieux dans sa réalisation, mais aussi la préservation des vieilles bâties même délabrée dans le cadre d'une sauvegarde du patrimoine local. La préservation du patrimoine se fait aussi par la création d'un musée de la maison kabyle qui décrit comment nos aïeux vivaient dans ces maisons emblématiques.



**Image 06: montagne au alentour du village**  
source : auteur

- **Un environnement vert :**



**Image 07: montagne au alentour du village**  
source : page facebook ait atsou mon village



**Image 08: randonnée au tour du village**  
source : page facebook ait atsou mon village

Le village dispose d'un accès privilégié aux montagnes et ces alentours ainsi qu'au forêt qui abrite de nombreuses espèces d'animaux sauvage comme des singes et des loups.

## 9. Revue de littérature :

On se réfère à notre thème qui est centré autour de la valorisation économique du patrimoine naturelle et culturelle des villages kabyles, on a orienté notre recherche vers.

- L'intérêt économique du patrimoine naturel et culturel des villages kabyles
- Le tourisme et les villages touristiques
- l'architecture biosourcée comme réponse à un besoin économique

Les zones rurales et les villages sont depuis longtemps négligés au profit des villes et leur développement, pour répondre toujours à une demande exponentielle de sédentarisation pour la plupart issue de l'exode rurale, la raison la plus récurrent en ce qui concerne la cause de cet exode, c'est le manque d'opportunité de travail.

Le tourisme apparaît comme une réponse adéquate pour colmater cette brèche qui sévit en Kabylie, mais comment redistribuer équitablement la richesse créée par cette activité ?

Pour la loi de finance 2023 le gouvernement à annoncer avoir pris des mesures qui facilite la création de société par action simplifier SPAS qui peut être une solution intéressante a développé dans notre cas d'étude.

Le tourisme de montagne de ce fait est en plein essor en Algérie, non dénombre la nombreuse marque d'équipement spécialisé dans ce secteur et les nombreuses agences de voyage qui propose des voyages organisés, mais sa reste timide en vue du potentiel a exploité.

La faune et la flore exceptionnelle qu'abrite cette région est juste exceptionnelles pour les amateurs de nature, on retrouve notamment plusieurs espèces d'oiseux endémique comme l'aigle et le macaque de barbarie, mais aussi les hyènes rayées qui sont en voie de disparition, toutes ces richesses représentent un fonds de commerce a exploité par les villageois.

L'architecture aussi est spécifique à la région, avec l'exploitation de matériaux locaux comme la pierre et le bois, le textile aussi reflète cette identité berbère portée fièrement et un des exemples le plus éloquent de cette jeunesse qui n'abandonne pas cet exemple vivant se prénomme Zahouan Khalid, jeune créateur berbère marocain qui a su utiliser au mieux tous les symboles de la culture berbère pour créer des vêtements au goût du jour.

Pour concrétiser cette vision, l'architecture biosourcée se démarque par ces valeurs qui sont en parfaite harmonie avec ceux des villages kabyle et de ces habitants.

**Rafik Hebib Géologie et gisements de pierres de taille en Algérie du Nord, caractérisations géotechniques (2010-06-16)**

**Zahouan Khalid styliste et créateur marocain spécialisé dans les motif berber**

**Ayoub Ouldsetti fournisseur de détail chez Dechathlon Algerie**

**Samir Dahraoui Directeur Iron Man 4x4 Algerie**

**karim brouri Consultant economique**

**Yazid Benmouhoub Directeur de la bourse d'Alger**

**Mourad AHMIM auteur du livre Les mammifères sauvages d'Algérie: Répartition et Biologie de la Conservation**

**Mohamed Moumen Afify architecte spécialisé en architecture envirenmental**



**Chapitre I :**  
**L'architecture**  
**bio-sourcée une**  
**architecture**  
**environnementale basée**  
**sur des ressources locales.**

## Introduction :

Pour concrétiser cette vision, l'architecture biosourcée se démarque par ces valeurs qui sont en parfaite harmonie avec ceux des villages kabyles et de ces habitants, ces petits bijoux cachés de notre monde moderne, sont souvent associés à un bien-être paisible et serein. Les rues pavées, les maisons en pierre, les champs verdoyants et les vaches paissant tranquillement dans les prés sont les ingrédients d'un tableau idyllique qui attire les rêveurs et les amoureux de la nature. Mais, le bien-être dans les villages n'est pas seulement une question d'esthétique, c'est aussi une question de relations humaines et de valeurs communes. Les histoires qui se déroulent dans ces petites communautés rurales nous permettent de découvrir des personnages attachants qui luttent pour préserver leur mode de vie traditionnel tout en faisant face aux défis de la modernité. Les villages sont des lieux où l'on se sent en sécurité, où l'on se sent chez soi, où l'on se sent en paix. Les récits sur le bien-être dans les villages offrent une réflexion profonde sur les relations humaines et les valeurs qui nous unissent en tant qu'êtres humains.

Il existe néanmoins un prix à payer pour cette vie de rêve, et oui tout n'est pas si rose et comme chaque médaille à son revers, les difficultés que vive certains villageois les poussent à quitter leur terre ancestrale pour se sédentariser dans les zones urbaines, la raison, bien souvent, est économique, car oui, les zones rurales vivent une pénurie d'opportunités économiques ce qui accroît le chômage de ces zones malgré le potentiel qu'elle jouisse.

### I-1. Le tourisme :

Le tourisme<sup>5</sup> peut être défini comme l'ensemble des activités qui impliquent des déplacements temporaires de personnes hors de leur lieu de résidence habituelle, pour des raisons de loisirs, d'affaires ou autres. Le tourisme peut inclure des activités telles que la visite de sites historiques ou culturels, la pratique d'activités de plein air, la découverte de paysages naturels, la participation à des événements sportifs ou culturels, la visite de parcs d'attractions ou de stations balnéaires, et bien plus encore.



Image09 : tourisme au tour du monde

source : <https://www.algerie360.com/>

<sup>5</sup> <https://www.insee.fr/fr/metadonnees/definition/c1094/t>

## I-2. Le tourisme éco-responsable :

Le tourisme éco-responsables<sup>6</sup> est un type de tourisme qui a pour objectif de minimiser l'impact environnemental des activités touristiques tout en respectant les cultures et les communautés locales. Il peut inclure des activités telles que l'utilisation de modes de transport respectueux de l'environnement, l'utilisation de logements éco-responsables, la promotion de l'agriculture locale et la consommation de produits locaux, et la participation à des projets de conservation de la nature. Il vise également à sensibiliser les touristes aux questions environnementales et à promouvoir un comportement responsable lors des voyages.



Image 10 : tourisme éco-responsable

<https://www.alterna-energie.fr/>

Pour respecter notre engagement du développement durable à travers le tourisme, les labels de qualité participent à la mise en place de pratiques respectueuses et témoignent d'une certaine qualité de service et de produit.

## I-3. Label de qualité :

Un label de qualité<sup>7</sup> est un système qui permet aux consommateurs de reconnaître les produits qui répondent à des normes élevées de qualité. Il peut s'agir de normes de qualité définies par un organisme gouvernemental ou par un groupe d'entreprises ou d'organisations de l'industrie. Il existe de nombreux labels de qualité différents pour différents types de produits, tels que les produits alimentaires, les produits écologiques, les produits électroniques, les vêtements, etc. Certains labels de qualité sont obligatoires, tandis que d'autres sont volontaires. Les étiquettes de qualité

<sup>6</sup>

[https://www.hellocarbo.com/blog/reduire/tourisme-eco-responsable/#:~:text=Tourisme%20%C3%A9co%2Dresponsable%20%3A%20d%C3%A9finition,'Organisation%20mondiale%20du%20tourisme\).](https://www.hellocarbo.com/blog/reduire/tourisme-eco-responsable/#:~:text=Tourisme%20%C3%A9co%2Dresponsable%20%3A%20d%C3%A9finition,'Organisation%20mondiale%20du%20tourisme).)

<sup>7</sup> <https://economy-pedia.com/11031280-quality-seal>

peuvent aider les consommateurs à faire des choix éclairés et peuvent également inciter les fabricants à améliorer la qualité de leurs produits.

#### I-4. Label de qualité en Algérie :

Le label "Origine Algérie garantie"<sup>8</sup> est un label de qualité utilisé pour identifier les produits fabriqués en Algérie. Il garantit que les produits portant ce label sont fabriqués en Algérie à partir de matières premières algériennes et qu'ils répondent à des normes de qualité élevées. Ce label est délivré par l'Agence nationale de promotion de la qualité (ANPQ) qui est une institution créée par l'État algérien pour encadrer les activités liées à la qualité en Algérie. Il est utilisé pour les produits alimentaires, les produits manufacturés, les produits artisanaux, les produits agricoles, les produits de l'habillement et de l'ameublement. Le but de ce label est de promouvoir les produits algériens et de les rendre plus compétitifs sur le marché national et international.



Image 11: logo bassma djazairia  
source : <http://www.fce.dz/>

#### I-5. Le label Gîte Panda :

Le label "Gîte Panda"<sup>9</sup> est une certification mise en place par l'association WWF France pour encourager le développement d'un tourisme durable et respectueux de l'environnement. Il s'agit d'un label de qualité attribué aux hébergements touristiques qui répond à des critères environnementaux stricts, ainsi qu'à des critères de confort pour les voyageurs.

Le label Gîte Panda est destiné aux gîtes ruraux, chambres d'hôtes, campings, auberges et autres types d'hébergements situés en France. Les établissements labellisés sont sélectionnés selon leur engagement en faveur de la protection de l'environnement, de la conservation de la biodiversité et de la promotion des pratiques écologiques auprès des visiteurs.



Image 12: logo gîte panda  
<https://www.wwf.fr>

<sup>8</sup> <http://www.fce.dz/bassma/>

<sup>9</sup><https://www.wwf.fr/qui-sommes-nous/entreprises-partenaires/gites-de-france>

## I-6. Green globe certification :

Green Globe<sup>10</sup> a été créée en 1999 en Australie. C'est un programme de certification connu à travers le monde. Green Globe repose sur les engagements pris par l'industrie du tourisme au sommet de la Terre de Johannesburg en 1992. Il est spécifique au secteur du tourisme et des voyages.

La certification est présente en Asie Pacifique, Amérique Centrale, Amérique du Nord, Afrique et Europe. Elle récompense et accompagne toutes les organisations touristiques ayant opté pour une démarche d'amélioration de leur gestion environnementale, économique et sociale de leurs activités.

Green Globe est un membre affilié à l'Organisation Mondiale du Tourisme, le World and Tourism Council (WTTC) en est actionnaire.



Image 13: logo green globe

source : <https://www.greenglobe.com/>

### Action proposé :

**L'intérêt des labels citait et de mettre la qualité au cœur du projet et d'avoir une certaine exigence, le label Gite Panda et Green Globe incite à un tourisme plus responsable et tourné vers la nature et de s'ouvrir à l'international, le label Basma Djazairia garantie la mise en valeur des produits locaux**

## I-7. Circuit touristique :

Un circuit touristique<sup>11</sup> est un itinéraire préétabli, proposé par une agence de voyage ou un tour opérateur, qui permet aux voyageurs de découvrir plusieurs destinations en un seul voyage. Les circuits touristiques peuvent être proposés dans un pays ou dans plusieurs pays, et peuvent durer de quelques jours à plusieurs semaines, voire plusieurs mois.

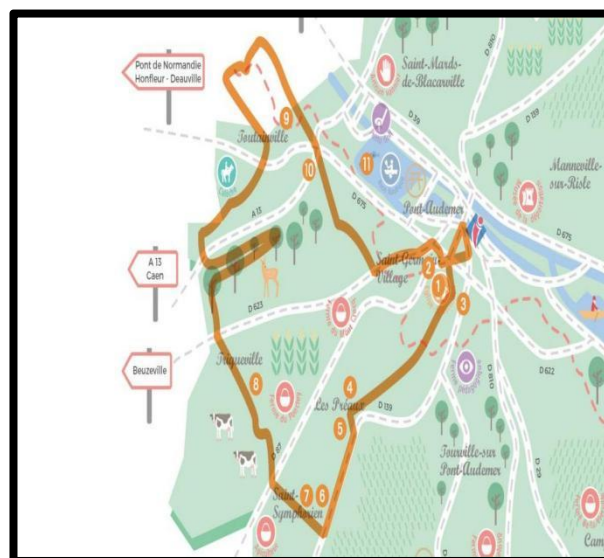


Image 14: schéma de circuit touristique

<http://www.crt-nouvelle-aquitaine.com/TO-Agences/Idees-de-circuits>

<sup>10</sup> <https://www.greenglobe.com/>

<sup>11</sup> [https://fr.wikipedia.org/wiki/Circuit\\_touristique](https://fr.wikipedia.org/wiki/Circuit_touristique)

## I-8. Parcours touristique :

Un parcours touristique est un itinéraire prévu qui permet aux voyageurs de découvrir différents sites touristiques dans une région, une ville ou un pays. Le parcours peut inclure des visites de musées, de monuments, de sites historiques, de parcs naturels, de restaurants, de boutiques, de centres de divertissement et autres attractions touristiques.

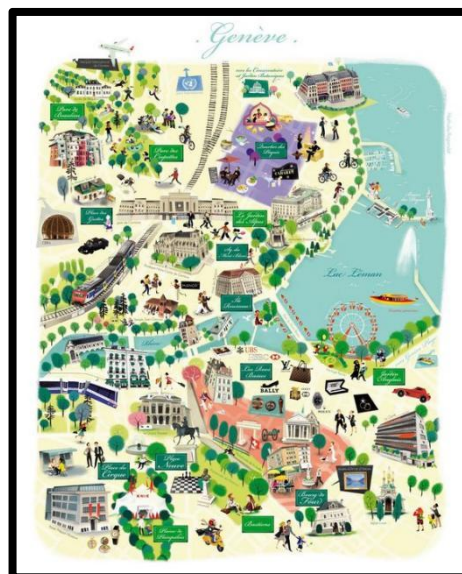


Image 15: schéma de parcours touristique

<https://veilletourisme.ca/2012/09/18/clin-doeil-des-parcours-touristiques-selon-lorigine-du-visiteur/>

### Remarque:

**la nécessité d’avoir des circuits et des parcours touristique dans la bonne mise en place d’un produit touristique qui sera attractif.**

## I-9. Parc national :

Un parc national<sup>12</sup> est une zone protégée par le gouvernement d'un pays dans le but de préserver son environnement naturel, sa faune et sa flore, ainsi que ses caractéristiques culturelles et historiques. Les parcs nationaux sont généralement des espaces sauvages ou semi-sauvages qui sont aménagés pour permettre aux visiteurs de profiter de la nature tout en minimisant leur impact sur l'environnement.

Les parcs nationaux peuvent inclure des montagnes, des forêts, des déserts, des lacs, des rivières, des chutes d'eau, des plages, des récifs coralliens et d'autres habitats naturels. Les visiteurs peuvent y faire de la randonnée, de l'escalade, du camping, du canotage, de l'observation de la faune, de la pêche et d'autres activités en plein air.

<sup>12</sup> <https://www.insee.fr/fr/metadonnees/definition/c1342>



Image 16: parc nationaux France

source :<https://www.especes-menacees.fr/dossiers/parcs-nationaux-france/>

## I-10. Le camping :

Le camping<sup>13</sup> est une activité de loisir qui consiste à temporairement en plein air dans une tente, une caravane, un camping-car ou un autre type d'hébergement. Le camping peut être pratiqué dans des campings aménagés ou dans des endroits sauvages, et offre une expérience de vie en plein air et de contact avec la nature.



Image 17: camping

source : <https://www.campings.com/>

---

<sup>13</sup> <https://fr.wikipedia.org/wiki/Camping>

## I-11. Iron man 4x4 :

Ironman 4x4<sup>14</sup> est une entreprise australienne spécialisée dans la fabrication et la vente d'accessoires et d'équipements pour les véhicules tout-terrain tels que les 4x4, les SUV et les pick-up.

Ironman 4x4 propose une large gamme de produits, tels que des suspensions, des amortisseurs, des pare-chocs, des treuils, des systèmes de protection, des éclairages, des accessoires de camping et de voyage, des pneus et des jantes, ainsi que des équipements de communication et de navigation.



Image 18: logo Ironman et produit outdoor

source : <https://www.ironman4x4.com/>

<sup>14</sup> <https://www.ironman4x4.com/frequently-asked-questions/>

### I-12. dahra Auto Algerie :

Dahra Auto<sup>15</sup> est le représentant exclusif de Ironman 4x4 en Algerie , il dispose de tous les équipements que le fabricant met en vente dans le monde entier . Leur showroom ainsi que leur dépôt se situe à Alger , jolie vue kouba et a baraki . Leur équipement dédiait au camping en fait un partenaire idéal.



Image 19: showroom dahra auto  
source : page facebook Dahra Auto

### I-13. DECATHLON El Djazair :

Décathlon El Djazair<sup>16</sup> est une filiale algérienne du groupe français Décathlon, spécialisée dans la vente d'articles de sport et de loisirs, dans notre cas decathlon peut être un partenaire pour la fourniture de tous les équipement que les touristes auront besoin.



Image 20: Logo decathlon el djazair / source : <https://www.decathlon.com.dz/>

<sup>15</sup> Samir Dahraoui , directeur dahra auto / IRON MAN 4x4 Algerie

<sup>16</sup> Ayyoub Ould Setti Retail Supplier chez Decathlon El Djazair

### **Action proposé:**

**L'intérêt de collaborer étroitement avec des marques comme Iron man 4x4 et Dechathlon Algerie est d'avoir une certaine visibilité au prêt de leurs clientèles qui est déjà très axée activité en montagne.**

Ce qui nous amène a autre point celui de l'économie:

### **I-14. L'économie :**

L'économie<sup>17</sup> est la science qui étudie la production, la distribution et la consommation de biens et de services dans une société. Elle analyse les choix que font les individus, les entreprises et les gouvernements dans la gestion de leurs ressources limitées, pour satisfaire leurs besoins et leurs désirs illimités. L'économie utilise des modèles et des théories pour comprendre et expliquer les comportements économiques, ainsi que pour formuler des politiques publiques visant à améliorer le bien-être de la société dans son ensemble.

### **I-15. L'économie circulaire :**

L'économie circulaire<sup>18</sup> dans un village consiste à mettre en place des pratiques économiques qui privilégient la réutilisation, la réparation, le recyclage et la valorisation des ressources, plutôt que de les considérer comme des déchets à éliminer. Cela peut inclure des initiatives telles que l'utilisation de compost pour engrais dans les jardins communautaires, la réparation de biens plutôt que de les remplacer, et la mise en place de systèmes de partage de ressources. L'objectif de l'économie circulaire est de réduire l'impact environnemental des activités économiques tout en créant des communautés plus durables et résilientes.

---

<sup>17</sup> <https://www.toupie.org/Dictionnaire/Economie.htm>

<sup>18</sup> <https://www.ecologie.gouv.fr/leconomie-circulaire>

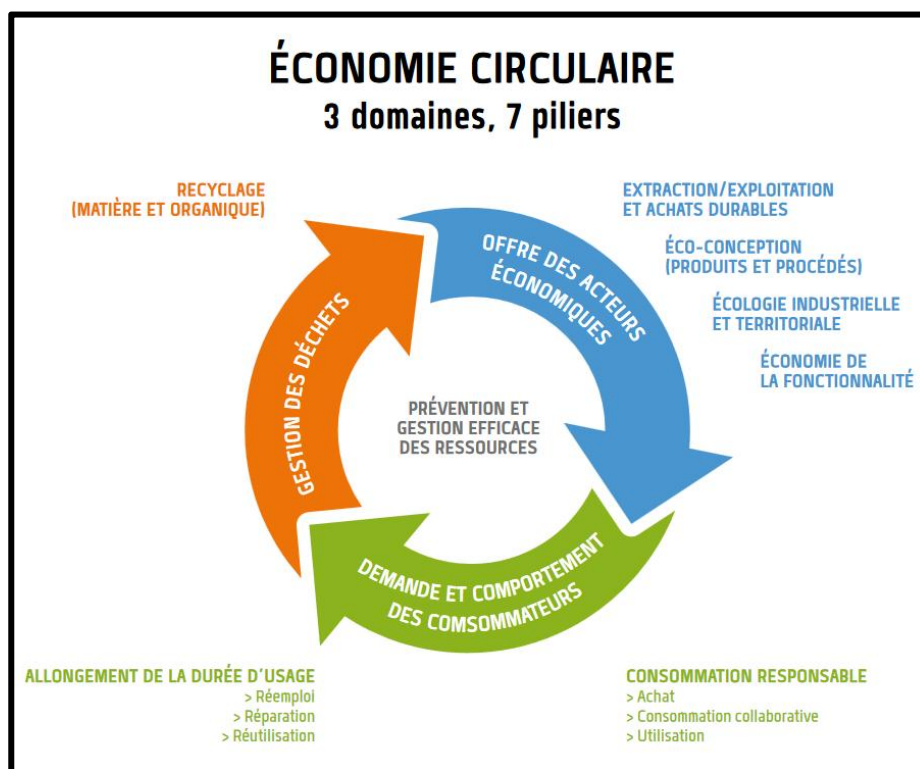


Image 21: schéma économie circulaire / source :

<https://servibat-valluth.fr/article-leconomie-circulaire/>

## I-16. Économie sociale et solidaire :

L'économie sociale et solidaire<sup>19</sup> (ESS) est un modèle économique qui vise à construire une économie plus inclusive et plus responsable, en mettant l'accent sur les besoins des personnes plutôt que sur le seul profit. Elle repose sur des valeurs de solidarité, de coopération et de participation, et est caractérisée par des entreprises et des organisations qui ont un but autre que de maximiser les profits pour leurs propriétaires ou actionnaires.

L'ESS comprend des entreprises comme les coopératives, les associations, les mutuelles, les sociétés à participation citoyenne, les entreprises d'insertion, les entreprises d'économie sociale, etc. Elles ont pour objectif de répondre aux besoins des communautés locales en termes d'emploi, de logement, de services, de consommation responsable, de développement durable, etc.

L'économie sociale et solidaire est un modèle économique qui peut être appliqué à tous les niveaux, allant des entreprises et des organisations à la communauté, y compris les villages. Les villages peuvent adopter des pratiques économiques solidaires, telles que la mise en place de circuits courts pour les produits locaux ou la création de coopératives pour les services locaux.

<sup>19</sup> <https://www.economie.gouv.fr/cedef/economie-sociale-et-solidaire>

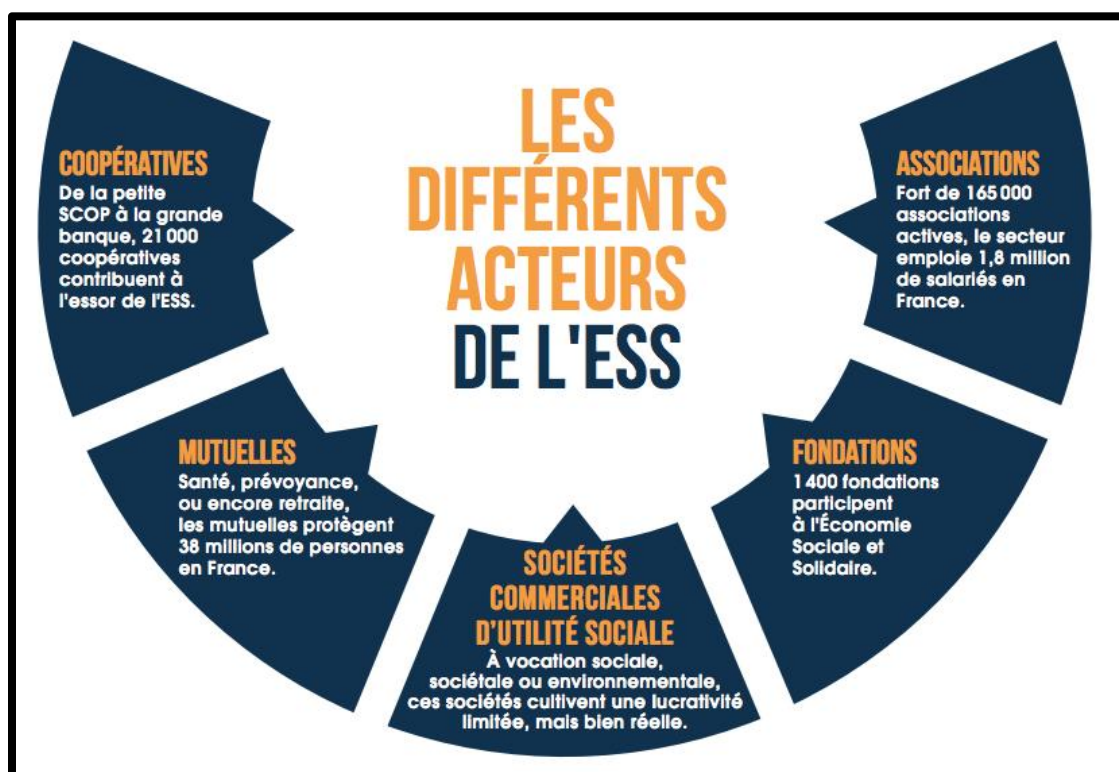


Image 22: schéma économie social et solidaire / source :

<https://blog.verticalsoft.com/2016/02/22/quest-ce-que-leconomie-sociale-et-solidaire/>

### I-17. Société par actions simplifiée :

Une société par actions simplifiée<sup>20</sup> (SAS) est une forme de société commerciale dans laquelle le capital social est divisé en actions détenues par les actionnaires. La particularité de la SAS est qu'elle offre une grande souplesse quant à la rédaction de ses statuts et à l'organisation de son fonctionnement, permettant ainsi aux fondateurs de personnaliser la structure de la société en fonction de leurs besoins spécifiques. Elle est souvent utilisée par les entrepreneurs pour la création de start-up ou d'entreprises innovantes.



Image 26 : illustration conseil administratif

source : <https://profession-juriste.ci/>

<sup>20</sup> <https://www.dictionnaire-juridique.com/definition/sas-societes-par-actions-simplifiees.php>

### **Action proposé:**

**L'économie circulaire permis d'avoir un circuit de consommation plus responsable en prenant en charge les déchet, en leur donnant une seconde vie, l'économie social et solidaire nous permettra une redistribution équitable entre tous les habitants du village et pour finir la société par action permettra au villageois d'investir dans et sur leur village et de recevoir une partie des revenus générée par le tourisme à hauteur de leur investissement initial.**

### **I-18. Coopérative agricole :**

Une coopérative agricole<sup>21</sup> est une entreprise de type coopératif dont les membres sont des agriculteurs qui se sont regroupés pour réaliser ensemble certaines activités économiques liées à l'agriculture. Les coopératives agricoles peuvent offrir une gamme de services à leurs membres, tels que la production, la transformation, la commercialisation, la distribution et l'achat de fournitures agricoles. Elles sont généralement gérées démocratiquement, chaque membre ayant une voix dans les décisions importantes de l'entreprise. Les bénéfices sont également partagés équitablement entre les membres, en fonction de leur participation à l'entreprise. Les coopératives agricoles sont souvent créées dans le but de permettre aux agriculteurs de réaliser des économies d'échelle, de renforcer leur pouvoir de négociation sur les marchés, et de partager les risques et les coûts associés à la production agricole.



**Image 25: coopérative agricole / source :**

**<https://www.lineaires.com/la-distribution/carrefour-cree-sa-p>**

---

<sup>21</sup> <https://www.lacooperationagricole-occitanie.fr/index.php/fr/les-cooperatives/qu-est-ce-qu-une-cooperative>

### Remarque :

Les villageois ont toujours cette culture de cultiver des jardins potager, l'intérêt ici et de mettre à disposition toutes les récolte du village et de les stocker pour la consommation propre des villageois basé sur le troc et les participations villageoise.

### I-19. L'industrie textile :

L'industrie textile<sup>22</sup> rassemble l'ensemble des activités de conception, de fabrication et commercialisation des textiles et donc, entre autres, de l'habillement. Cette industrie compte de très nombreux métiers tout au long d'une chaîne de fabrication composée des fabricants de tissus et de tricots, des fabricants de produits finis, et des distributeurs, qui transforment des matières premières fibreuses en des produits semi-ouvrés ou entièrement manufacturés. Les fabricants de fibres naturelles et de fibres synthétiques interviennent en amont, et donc en dehors de cette chaîne.

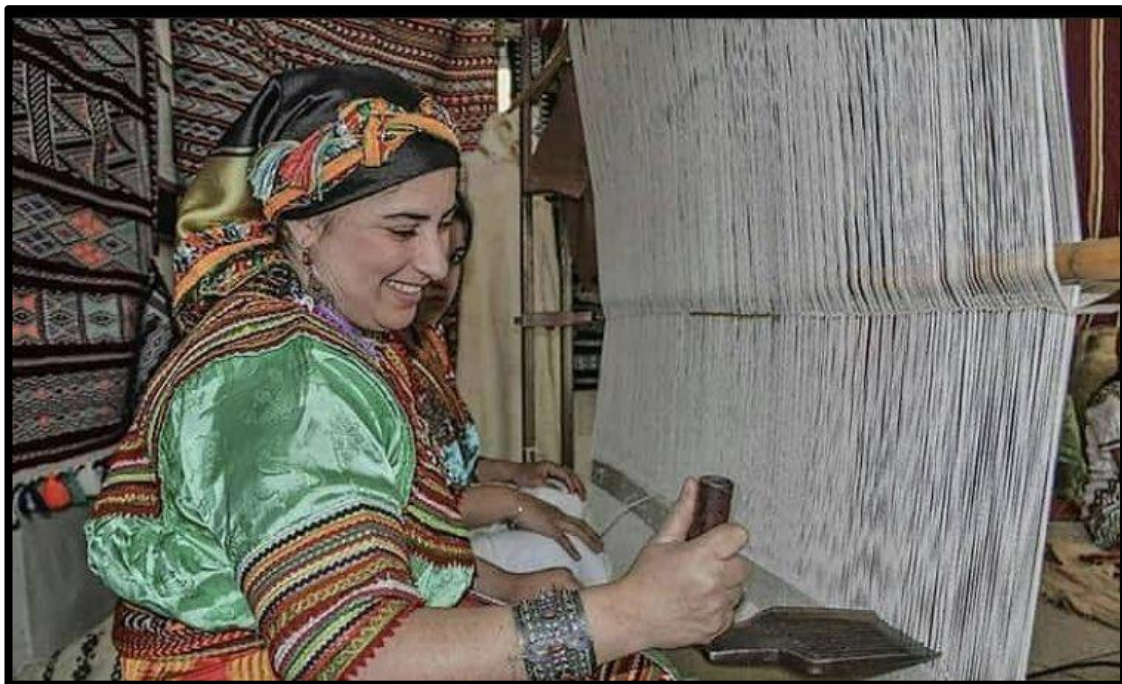


Image 23: métier a tisser / source : compte  
twitter @histoirekabyles

<sup>22</sup> <https://www.france-industrie.pro/industrie-textile-2/>

## I-20. La vannerie :

La vannerie<sup>23</sup> est une technique de vannerie qui utilise des roseaux et l'osier comme matériau principal pour fabriquer des objets tressés. Les osiers sont caractérisés par leurs tiges flexibles et résistantes, appelées "osier" ou "baguette d'osier". Ces tiges sont souvent utilisées dans l'artisanat traditionnel pour fabriquer des paniers, des meubles, des clôtures, des pièges à animaux et d'autres objets tressés. En raison de leur texture malléable, les osiers sont faciles à travailler et peuvent être pliés et tressés pour former différentes formes.



Image 24: la vannerie kabyle / source :

[https://www.ambassade-algerie.ch/exposition\\_culturelle/themes/](https://www.ambassade-algerie.ch/exposition_culturelle/themes/)

Les techniques de vannerie avec des roseaux comprennent le tissage, le tressage et le nouage, et peuvent être utilisées pour créer une grande variété d'objets, tels que des paniers, des sacs, des chapeaux, des corbeilles et des meubles. La vannerie avec des roseaux est une pratique artisanale ancienne qui remonte à l'Antiquité, et qui est toujours utilisée de nos jours pour créer des objets à la fois fonctionnels et esthétiques.

**Action proposé : modernisé les tenues traditionnelle avec des coupes plus moderne.**

---

<sup>23</sup> <https://www.cnrtl.fr/definition/vannerie>



Image 25: model de vest berber zahouan khalid

Source : envoyé par Zahouan Khalid

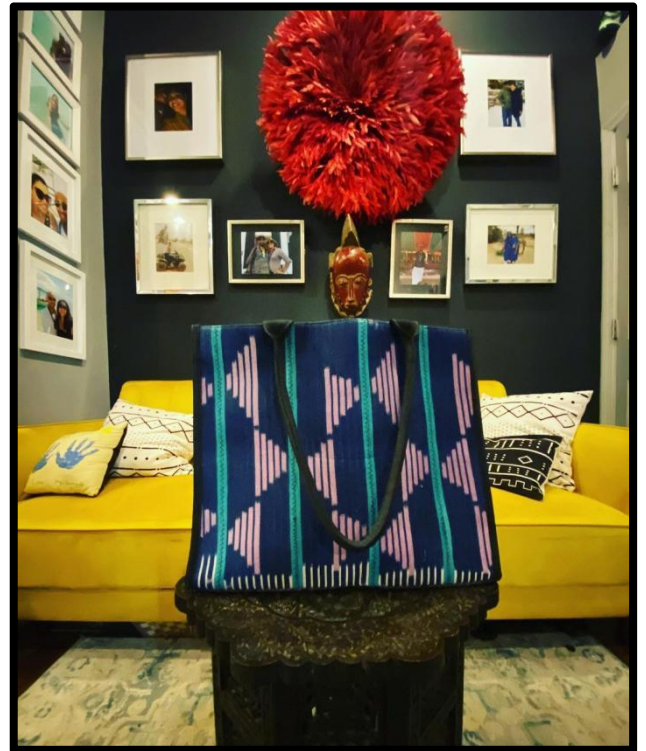


Image 26: model de sac berber zahouan khalid

Source : envoyé par Zahouan Khalid

## Conclusion :

On a pu énumérer dans ce chapitre les principes et les fondements sur laqu'elle notre intervention va se baser, en effet l'aspect économique est un point de repère dans notre réflexion en utilisant les ressources local et le savoir-faire traditionnel. Le tourisme sera l'outil principal pour formuler une réponse à cette problématique.

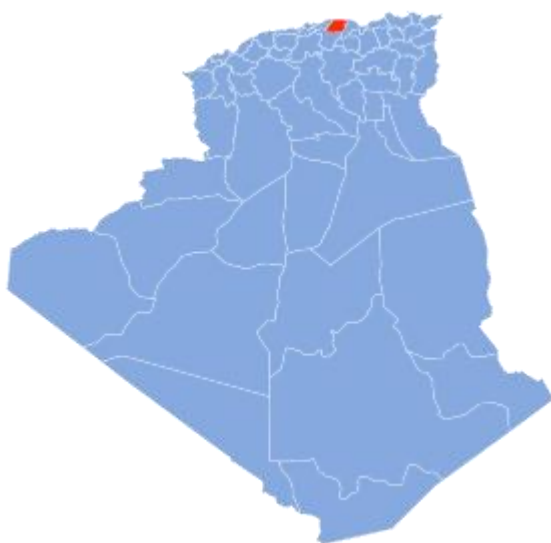
# **Chapitre II**

**Takhlijth N Ath Atsou  
un marché touristique  
encore non exploité**

## Introduction :

En tout temps, l'être humain c'est tourner vers la nature pour manger, se vêtir et se protéger des intempéries et des caprices du climat, c'est dans ce contexte d'évolution naturel corrélé à celui du mode de vie de l'homme que l'architecture environnementale et l'architecture biosourcée voient le jour, car la nature a toujours su répondre au besoin de ce dernier.

En Kabylie particulièrement on retrouve cette proximité avec la nature dans l'architecture et dans les matériaux utilisés dans la réalisation des maisons Traditionnelles (terre, pierre, bois) et c'est grâce aussi à la nature que les kabyles sont plus sensibles à certaine question environnementale comme le changement climatique, la déforestation et le recyclage des déchets, ces valeurs leur sont transmis par leurs aïeux et leurs ancêtres, ces derniers ont toujours été respecté ce qui a permis la sauvegarde de leur architecture, mais aussi leur culture et leurs coutumes.



## II-1. Situation :

La wilaya de Tizi Ouzou est située au Nord de l'Algérie, dans la région de la Kabylie, elle est délimitée à l'Ouest par la wilaya de Boumerdès ; au Sud par la wilaya de Bouira ; à l'Est par la wilaya de Béjaïa ; au Nord par la mer Méditerranée. La commune d'Iferhounen est située dans le massif central de Djurdjura, au

Sud-est de la wilaya de Tizi Ouzou, à la limite de la wilaya de Bouira. Le territoire de la commune est délimitée par Ait Yahia imsouhal au Nord, la wilaya de Bouira au Sud, la comone de illilten a l'Est et akbil abi yousef a l'Ouest.

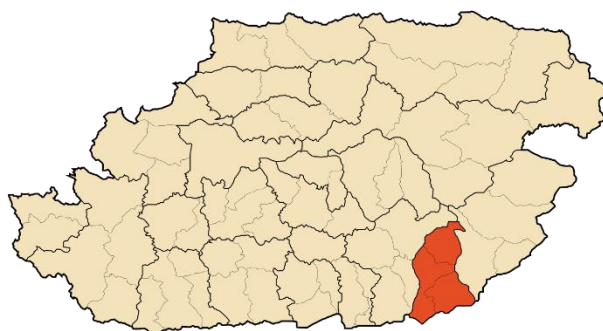


Image 27: comone iferhounen / wilaya Tizi Ouzou

Source ; wikipedia

## II-2. Délimitation du village :

Le village est limité par le village Tirourda à l'ouest, le village Ait Abdellah au nord, le sommet de Azrou N'Thour et la commune limitrophe de Illilten à l'est et le col de Tirourda au sud. Le centre du village est situé à 1040 m d'altitude sur les hauteurs nord du massif du Djurdjura et est composé d'une cité (Khensous) en contrebas sur la route nationale.

## II-3. Le climat :

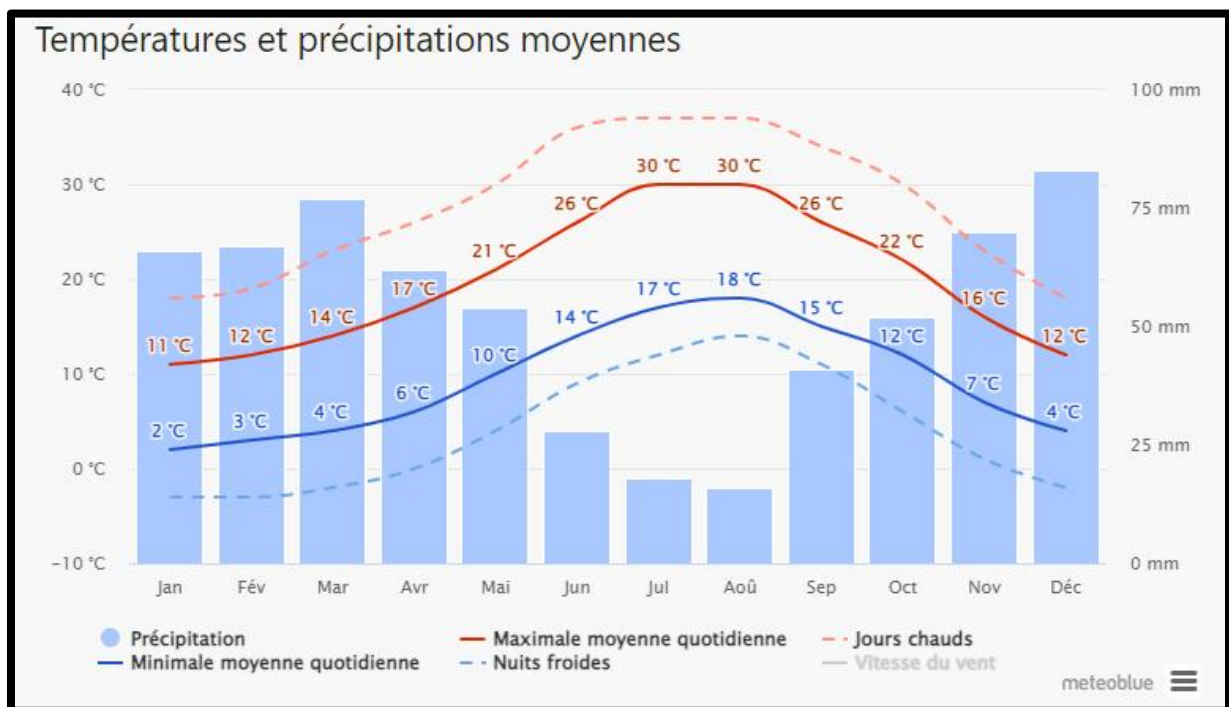


Image 28: diagramme des températures et précipitations moyennes / Source : <https://www.meteoblue.com/fr/meteo/historyclimate/climatemodelled/iferhoune>

On observe qu'à partir du mois de novembre jusqu'au début du mois d'avril c'est la saison des pluies, de mai jusqu'à octobre, c'est la saison chaude. Les températures sont corrélés avec les précipitations, on remarque que plus les précipitations sont importantes plus la température diminue et l'inverse plus la température augmente les précipitations diminuent.

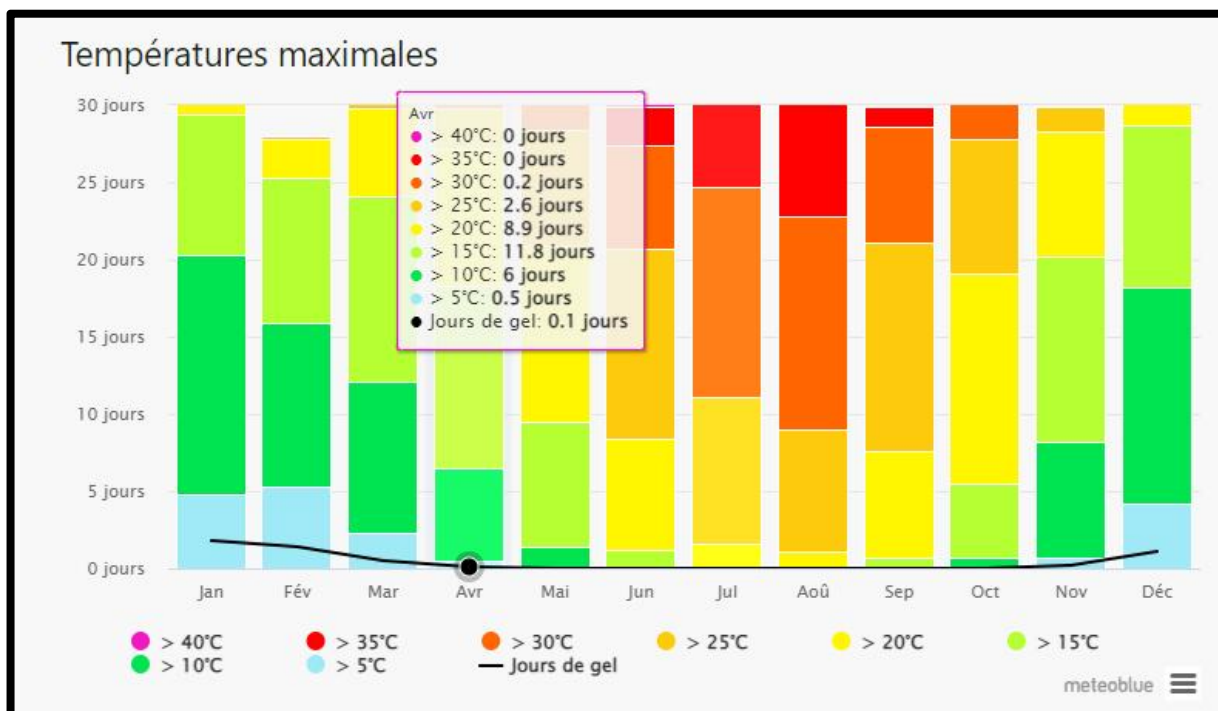


Image 29: diagramme des température maximales / Source : <https://www.meteoblue.com/fr/meteo/historyclimate/climatemodelled/iferhoune>

On observe qu'entre le mois d'octobre jusqu'au mois d'avril les températures oscillent entre 0°- 30°, et qu'entre le mois de mai jusqu'à septembre, elles sont comprises entre 10°- 40° ce qui nous pousse à réfléchir à des solutions en été pour se protéger des forte chaleur.

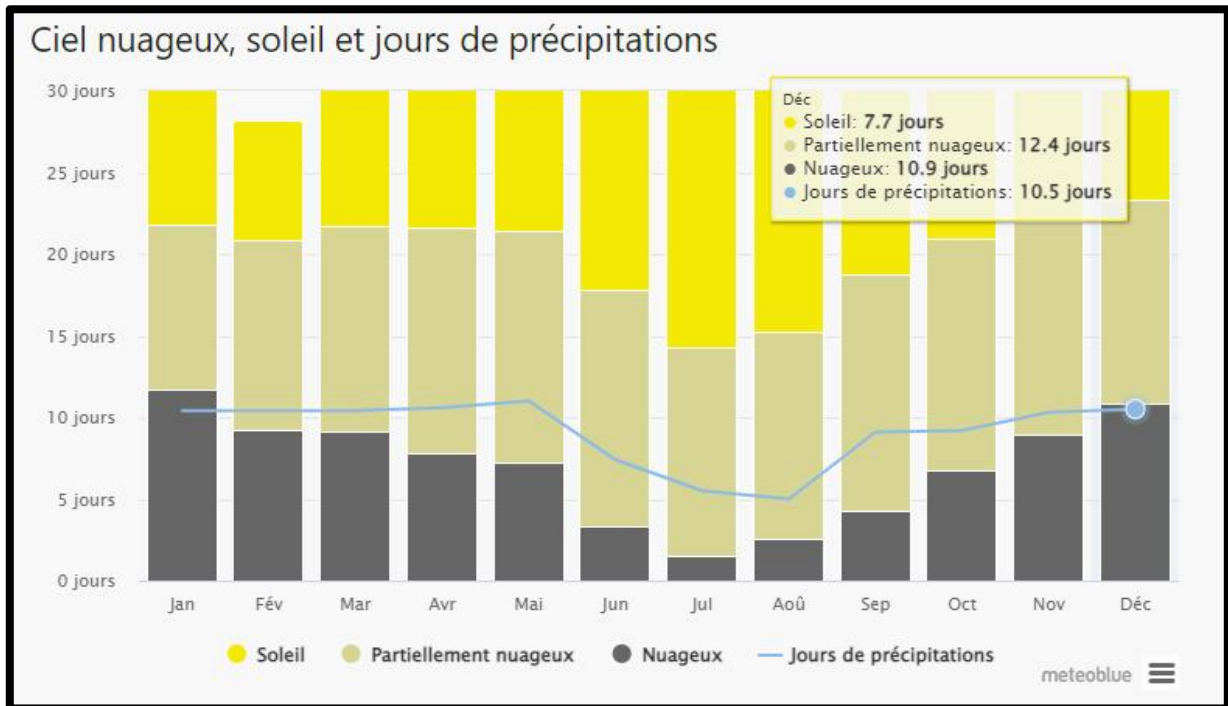


Image 30: diagramme des jours de ciel nuageux, ensoleillé et de pluie / Source : <https://www.meteoblue.com/fr/meteo/historyclimate/climatemodelled/iferhoune>

Pour ce qui concerne l'ensoleillement, on constate que les mois où le village est le plus exposé ce sont les mois de juin / juillet / août.

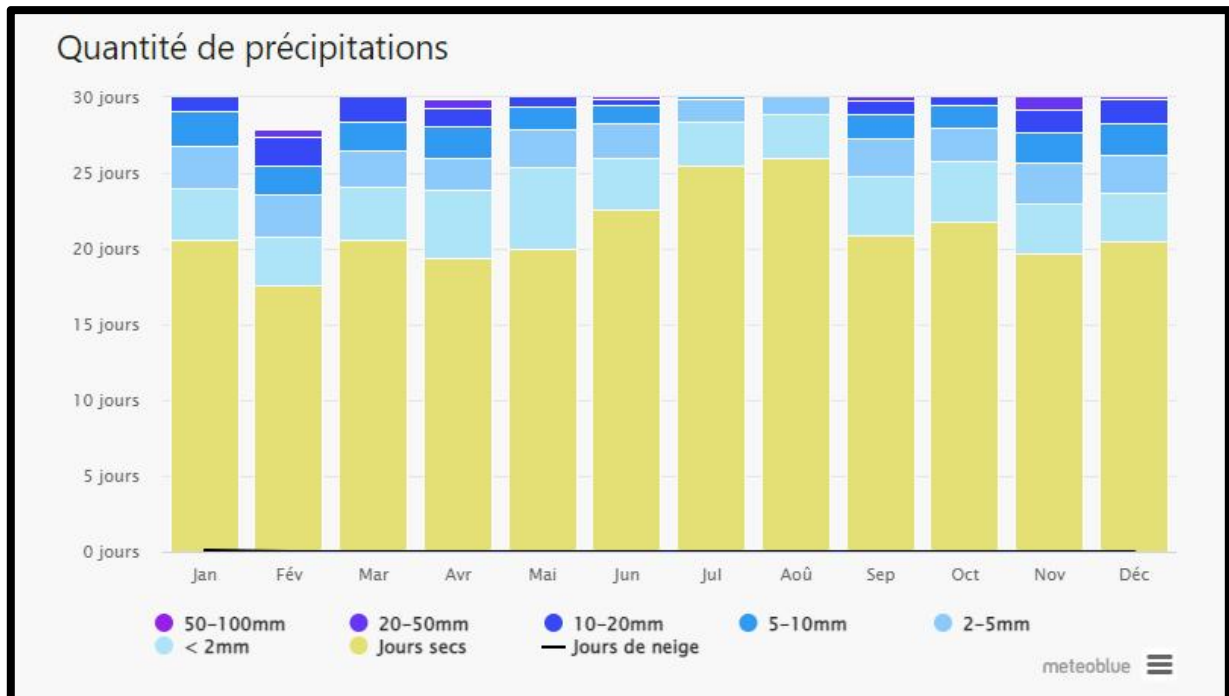


Image 31: diagramme quantité de précipitations / Source : <https://www.meteoblue.com/fr/meteo/historyclimate/climatemodelled/iferhoune>

On remarque que malgré la situation du village qui autrefois le favoriser pour recevoir les pluies, il ne fait pas exception à la vague sécheresse qui frappe la région de l’Afrique du Nord avec en moyenne 20 jours de sécheresse sur 30.

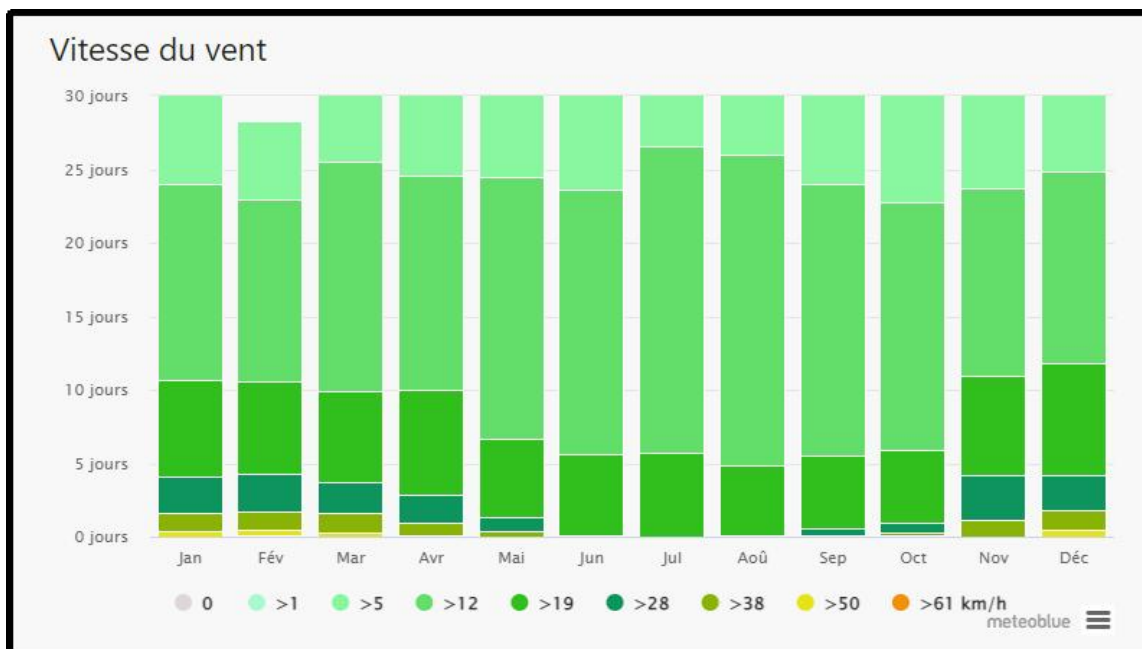


Image 32: diagramme vitesse des vent / Source :

<https://www.meteoblue.com/fr/meteo/historyclimate/climatemodelled/iferhoune>

On remarque que les plus grandes vitesses sont atteintes lors de la période hivernale et sur des courtes durées ce qui laisse présage que ces vitesses sont atteintes lors de tempête. Dans le cas des restants des jours la vitesse moyenne est de 10km/h un bon point de ventilation naturelle à prendre en considération.

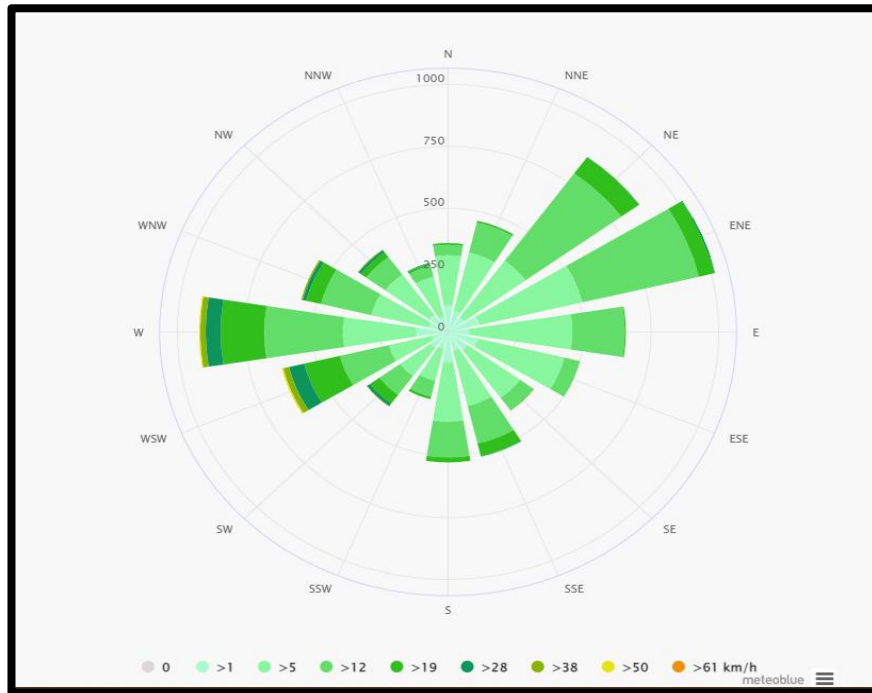


Image 33: rose des vent/ Source :

<https://www.meteoblue.com/fr/meteo/historyclimate/climatemodelled/iferhoune>

Selon la rose des vents l'axe principal que suit le sens du vent est de l'ouest vers l'Est et le Nord-est ce vent est appelé le Ponan.

**Action proposée:** selon les données climatique sur le village, on peut facilement l'inclure dans notre réflexion architecturale en utilisant des techniques pour être passive énergétiquement.

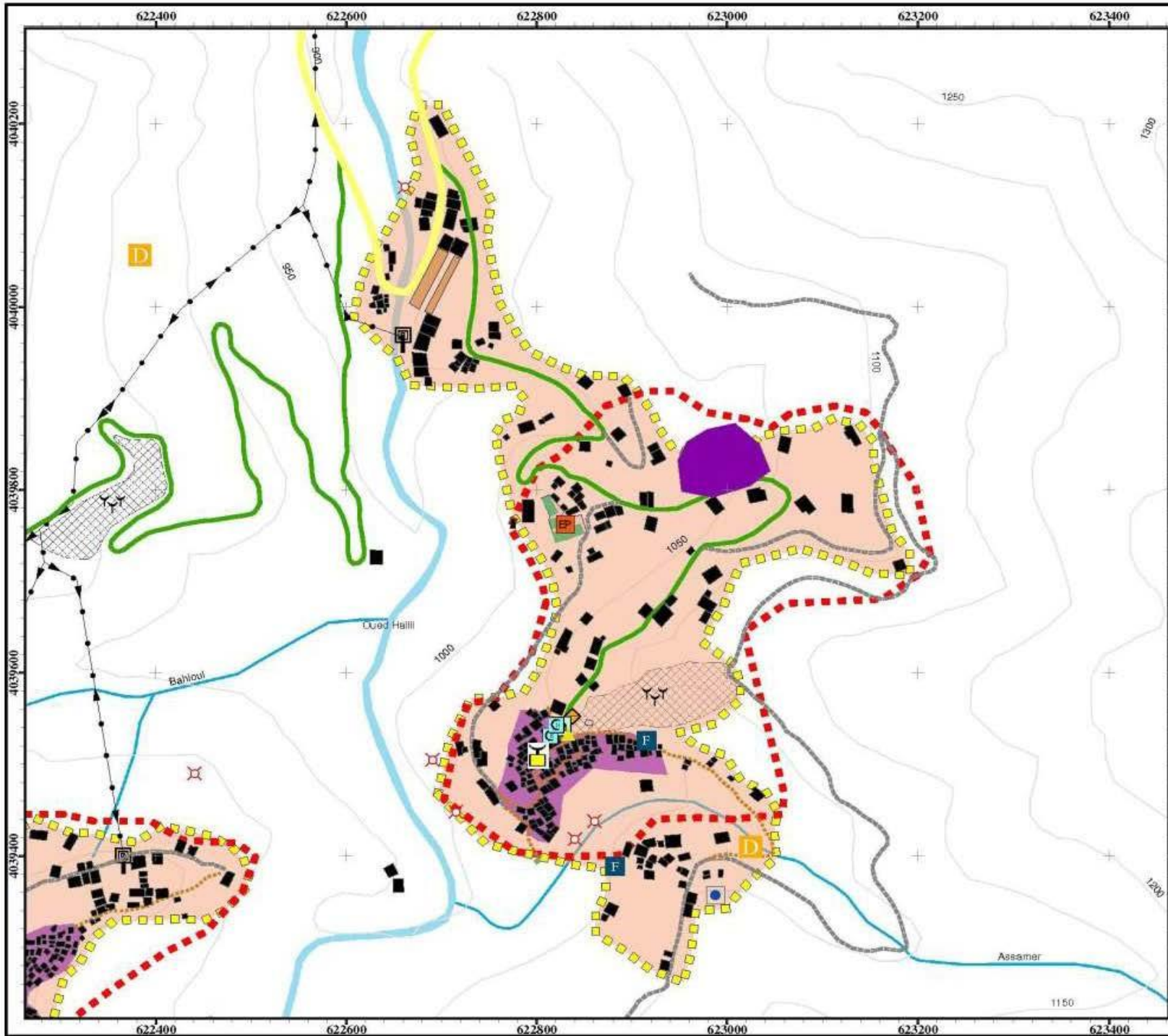
#### II-4. Caractéristiques du village :

Le village de Takhlijth Ait Atsou est un petit village qui compte un noyau traditionnel et une extension de maisons ponctuelles tout autour des limites du village. Ce noyau a une organisation spatiale typique des villages kabyles qui s'organisent autour de tajmaat qui est la place du village vers laquelle toutes les ruelles (Tazrivt) affluent.

Cette hiérarchisation constitue des filtres d'accès à certains endroits dans le village pour des gens triés auparavant à qui l'on a autorisé la présence dans adrum. Et ce à travers le système de ruelles et d'impasses qui desservent thasqifth; un seuil qui sépare l'espace extérieur de l'intérieur.



Image 34: vue satelite de Takhlijth Ait Atsou / google maps



## VILLAGE AIT ATSOU



### LEGENDE

- Périmètre urbanisé (18,14 ha)
  - Périmètre Urbain (Ancien PDAU) (15,80 ha)
  - Zona d'extension (17,97 ha)
  - Noyau traditionnel (1,17 ha)
- Cadre Bati**
- Habitat pavillonnaire
  - Equipement
  - Bâtiment Agricole
  - Habitat Précaire
  - Cimetière
  - Décharge non contrôlée
- Voies**
- Chemin de Wilaya
  - Chemin communal
  - Piste
  - Sentier piétonnier
- Equipements existants**
- Enseignement primaire
  - Mosquée de petite dimension
  - Salle de soins
  - Foyer de jeunes
  - Tajmaat
  - Stèle
- Ouvrages Hydrauliques**
- Réservoir
  - Fontaine
  - Rejet Existant
- Ouvrages Energétiques**
- Poste transformateur aérien
  - Ligne électrique MT
  - Zones de glissement

### FICHE TECHNIQUE

Echelle : 1/4 000



**SCPADS Progress**  
 ETUDE D'ARCHITECTURE  
 ET D'URBANISME  
 Zone 094, MEZZAINE  
 Agg. A.L.L. Centre d'Essaïer  
 Assaga, Tizi Ouzou  
 Tél: 031 24 40 28 19

## II-7. Avantage du village :

Après avoir visité le village de Takhlijth Ait Atsou et avoir fait un travail d'inspection approfondie et analysé tous les éléments qui composent le village on peut citer :

- **Les villageois :**



Image 35: rassemblement des villageois pour organisation d'une fête

source : page facebook ait atsou mon village

À la minute où l'on arrive dans le village Takhlijth Ait Atsou la première chose que l'on remarque, après les montagnes majestueuses et le charme rustique du village, ce sont les villageois qui vous accueillent à bras ouvert. Et oui l'âme du village et belle est bien ses habitants et surtout les femmes, font en sorte que l'on ressente une affection maternelle à cet endroit. Ils sont aussi très actifs en ce qui concerne la mise en valeur de leur village, on y organisant des événements pour le faire connaître, mais aussi en assurant son entretien régulier.

- **La nature :**



**Image 36 : vue sur la foret qui entoure le village / source : page facebook  
ait atsou mon village**

On remarque aussi on arrivant dans le village, la nature environnante et ces sommets qui nous entourent, le sentiment d'immersion est total.

- **L'altitude :**



**Image 37 : le village takhlijth ait atsou sous la neige / source : page  
facebook ait atsou mon village**

Le village se situe à 1040 m d'altitude ce qui le rend à chaque saison hivernale expose à la neige ce qui donne des paysages de conte de fées, c'est un atout majeur pour les gens avides de sport d'hiver.

- **La faune et la flore :**

On a la chance d'être tout près d'une forêt qui abrite de nombreuses espèces d'arbre et d'animaux sauvages comme des Chacals doré, Renard roux, Mulot sylvestre, Gerbille champêtre, Hyène rayée, Caracal, lièvre du cap, Lapin de garenne, Hérisson d'Algérie, et Porc-épic, les aigles et les macaques de barbarie.



Image 38: hyène rayé /source: google image



Image 39 :aigle de bonelli /source: google image



Image 40 : loup d'afrique du nord /source: google image



Image 41 : macaque de barbarie /source: google image

- **Le savoir faire artisanal :**

Les villageois ont un savoir-faire hérité par leurs aïeux et plus spécifiquement les femmes qui ont su préserver et développer une certaine maîtrise comme le tissage de roseaux qu'on appelle aussi la vannerie et le tissage sur métier à tisser. Les villageois et les villageoises aspirent à développer d'autres formes d'artisanat lucratif.



Image 42: tissage sur metier a tisser

/source: page facebook Tadarth-iw



Image 43 : exemple de vannerie / source :

<https://fr.dreamstime.com/images-libres-droits-vannerie-traditionnelle>

**Action proposé :**

Les nombreux avantages nous donne la possibilité de faire de par exemple des circuits d'observation d'animaux sauvage, la neige en hiver nous permet de faire du ski et de faire toutes les activités en relation avec la nature et le foret ( camping,trek,escalade ..etc..)

## II-8. Carences du village :

Dans notre visite, on a aussi pu constater quelques carences qui pourraient ralentir la progression du village dans le sens voulu :

- **Isolment :**

Les régions rurales sont isolées et sur tout dans les montagnes de Kabylie, car en retrouve de moins en moins d'habitants. C'est le phénomène d'exode rural.

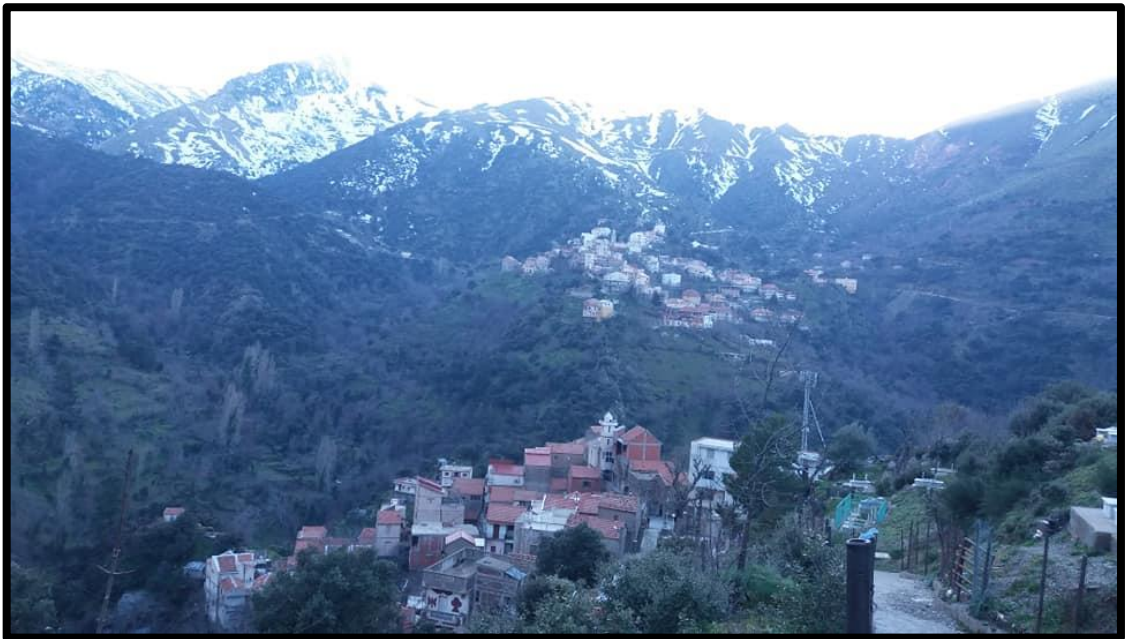


Image 44: isolment d'un village kabyle

/ source : page facebook ait atsou mon village

- **Manque d'infrastructures :**

On remarque facilement que les infrastructures que l'on retrouve sur place sont en mauvais état ce qui peut provoquer certains problèmes sanitaires.



Image 46: ancienne canalisation /  
source : auteur

- **chaumage :**

C'est un problème qui gangrène les villages kabyles, ce qui renforce le sentiment d'isolement, alors qu'on vit dans une aire où ça n'a jamais été aussi facile d'être productif (accès à l'information, coopératives agricoles, développement de projet)



Image 47 : 3 Jeune chaumeur / source : google image

**Remarque :**

**Les carences du village ont été pris en compte dans l'action globale appliquée au village, pour essayer de diminuer leur influence.**

## II-9. Matieres premieres à disposition :

Le village de Takhlijth Ait Atsou a été bien gâté par la nature puisqu'il dispose de matières premières qui ont assuré sa prospérité dans le temps qui sont indispensables dans les enjeux de développement que l'on envisage d'atteindre à travers les propositions d'aménagement à l'échelle du village.

- **L'eau :**

L'eau est la ressource la plus utile pour assurer le développement du village puisque grâce à l'eau, on peut irriguer les champs et abreuver le bétail, mais aussi facilite la vie quotidienne pour les habitants qui n'ont pas à fournir l'effort pénible de ramener l'eau de tala jusqu'à leurs maisons pour un usage domestique. La source du village désert plus de 25 villages de la commune d'iferhounen



Image 48: ruiseau d'eau / source :page facebook ait atsou  
mon village

- **Le bois :**

Le village a aussi à disposition une forêt dense de chêne qui permet de fournir du bois pour la construction, mais aussi pour la production de certains produits artisanaux, on l'utilise aussi pour se chauffer d'une façon traditionnelle au feu de bois.



**Image 49 : Parcel deffrechie / source :page  
facebook ait atsou mon village**



**Image 50 : jeune du village qui coupe du bois  
/ source :page facebook ait atsou mon**

- **La pierre :**

Le village se situe dans un relief montagneux très rocailleux, la pierre que l'on retrouve dans le village pour les maisons ou bien les rues, et même pour la décoration est issue des alentours du village.



Image 51 : ruelle du village / source : auteur



Image 52 : mur en pierre / source : auteur

- **Plante a fibre :**



Image 53 : plante la chaume / source :  
google image



Image 54 : plante la chaume utilisation /  
source : auteur

En se promenant dans les alentours du village, on remarque des plantes à fibre comme le chaume. C'est une plante qui est utilisée pour faire des paniers et d'autres objets issus de son tissage .

- **L'agriculture de semences maraîchères :**

On retrouve dans le village des potagers où cultivent les villageois quelques légumes, légumineux et arbres fruitiers ce qui leur permet de réduire les frais liés à l'alimentation.



Image 55 : potagé de legume / source :

<https://www.rustica.fr/legumes-et-potager/planifier-son-potager-durant-hiver>

**Remarque :**

**Le village dispose d'un large choix de matière premier qui facilite la mise en place du plan développement local.**

## II-10. Activité économique du village :

On retrouve les activités classiques telles que des épiceries, on en dénombre deux.

On retrouve aussi une activité de tissage de tenues traditionnelles destinées à la vente, mais aussi une chorale constituée des femmes du village qui sont parfois sollicitées pour des mariages et des fêtes. Le village organise aussi des marchés saisonniers pour vendre d'autres productions locales.

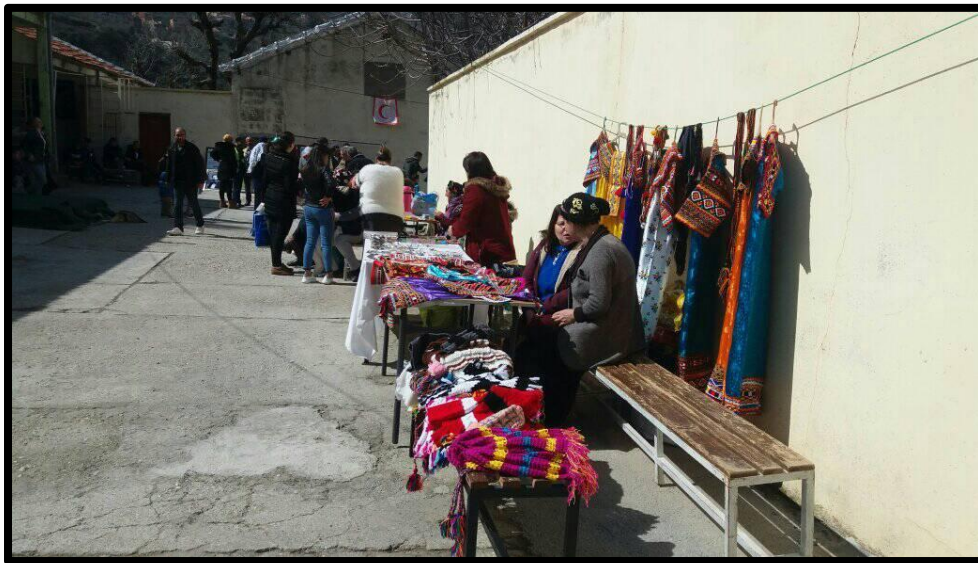


Image 56 : marché occasionnel / source : page facebook ait atsou mon village

### ● Activité touristique :

On compte avant la covid de nombreuses activités organisées autour du village comme des randonnées, mais aussi des rassemblements sur le mont Azrou N'Thour pour faire les célébrations annuelles liées à ce monument populaire.



Image 57 : un weekend au mont azrou n thor / source :  
<https://www.ieunefrique.com/mag/348915>

#### **Action proposé :**

**On remarque que le village connaît déjà un fort flux de personne extérieur lors d'événement endémique du village et de cette région, la mise en place d'hébergement pour ces personnes notamment en collaboration avec Iron Man 4x4 et Dechathlon.**

#### **Conclusion :**

Après avoir étudié la donnée à disposition (climatique, matière première, activités économiques...) on affirme que le village à toutes les prédispositions requise à la projection d'un projet architectural de cette ampleur qui assurera des retombées économique majeur.

# **Chapitre III**

**Takhlijth Ait Atsou**

**“Visez grand et rentrez  
chez nous”**

## **Introduction :**

Les références sont une composante cruciale de tout travail de recherche. En effet, elles permettent d'établir la crédibilité et la légitimité de nos arguments, ainsi que la qualité et la fiabilité de nos résultats. Les références aussi peuvent également aider les lecteurs à approfondir leur compréhension du sujet en fournissant des ressources supplémentaires. En citant des sources appropriées, nous montrons que nous avons effectué une recherche approfondie et que nous avons pris en compte les idées et les recherches d'autres experts dans le domaine. Cela renforce la pertinence et la validité de notre travail de recherche, tout en nous aidant à éviter le plagiat et les accusations de manque d'originalité.

Ce qui nous a amenées a développé dans ce chapitre les références sur lesquelles on s'est basé pour développer cette partie du mémoire, mais aussi la réflexion de notre projet pour lui donner toutes les chances de faisabilité.

Pour ce faire, on a choisi un exemple de zone rurale qui a fait valoir son potentiel et qui a su exploiter ces ressources de la manière la plus responsable qu'il soit afin d'avoir une retombée économique suffisante pour en vivre dignement.

### **III-1. Le village de Grimentz en suisse :**

Perché au cœur des montagnes valaisannes, Grimentz est un joyau caché de la Suisse. Le village, avec ses rues pavées et ses maisons en bois colorées, rappelle une époque révolue. Les vues imprenables sur les Alpes, le calme paisible et la tranquillité de la nature sont un véritable enchantement pour les yeux et l'âme.

Les amateurs de sports de montagne peuvent s'adonner à des activités telles que le ski, la randonnée ou le vélo de montagne, tandis que les amateurs de gastronomie pourront déguster les délices locaux dans les nombreux restaurants et caves à vin. Les rues étroites et les rues pavées de Grimentz invitent également à une promenade paisible, à la découverte de son patrimoine culturel et de ses traditions.

En somme, Grimentz est un havre de paix et de tranquillité, où la nature et l'architecture traditionnelle se côtoient harmonieusement.



Image 58 : village de grimentz / source :  
<https://www.valdanniviers.ch/fr/grimentz-st-jean>

### III-2. Caractéristiques :

Altitude : 1572m.

Situé à 23 km de Sierre, à 7.5 km de Vissoie et à 8 km de Zinal

### III-3. Les activités :

Grimentz en hiver propose de nombreuses activités de toute sorte comme :

- 1 domaine skiable (Grimentz/Zinal)
- Ecoles de ski
- Randonnées à raquettes
- Rando Parc
- Luge
- Minigliss
- Snowparks

● **En été :**

- Randonnées pédestres
- velo
- Trail Hotspot Val d'Anniviers
- Le Tour des Cabanes d'Anniviers
- Via Ferrata
- Tennis, minigolf, place multisport
- Pétanque
- Escalade
- Pumptrack
- Pêche
- Sentier géologique au départ de Moiry

● **Autre activités :**

**FIRONG GRIMENTZARD / GRIMENTZ** : qui est un Petit marché hebdomadaire avec animations diverses et nombreux stands dans la rue du vieux village de Grimentz. Il en existe plusieurs avec des dates prédéfinie :

- 8 juillet Firong de la Musique
- 15 juillet Firong du Curl Charlette
- 22 juillet Firong du Patrimoine
- 29 juillet Firong des Chasseurs
- 5 août Firong des Dzodzets
- 12 août Firong des Vaches



Image 59 : spécialité culinaire du village / source : <https://www.valdanniviers.ch/fr/grimentz-st-jean>

- **JOURNÉE DES ARTISTES :**

Près de 80 artisans présents dans la rue du Vieux Village de Grimentz pour présenter le fruit de leur talent en respectant la fameuse règle d'or qui fait la particularité de cette journée : « les artistes doivent travailler sur place ! »



Image 60 : Stand d'un artisan / source :  
<https://www.valdanniviers.ch/fr/grimentz-st-jean>



Image 61 : stand d'un artisan / source :  
<https://www.valdanniviers.ch/fr/grimentz-st-jean>

- **FESTIVAL D'ANNIVIERS :**

Du 3 août au 7 août 2022, l'église de Grimentz accueillera la 13ème édition du Festival d'Annivers, dédiée à la musique classique depuis sa création. Ses organisateurs souhaitent, comme les années précédentes, favoriser le contact entre le public et les artistes, dans l'atmosphère décontractée et conviviale de ce charmant village de montagne.



Image 62 : festival d'annivers / source :  
<https://www.valdanniviers.ch/fr/grimentz-st-jean>

- **RAQUETTISSIMA :**

Les adeptes de randonnée hivernale et de découvertes culinaires chausseront leurs raquettes à neige pour une boucle de 7km autour de St-Jean. Les diverses haltes gourmandes tout au long du parcours raviront ceux qui ne peuvent dissocier effort physique et plaisir des papilles.

La balade se déroule en quatre étapes :

1. Montée à Grimentz par le chemin des animaux : Café/croissants
2. Randonnée sur la route des Bouesses : Apéritif valaisan
3. Mise en appétit jusqu'aux Bouesses : Raclette
4. Balade digestive jusqu'à St-Jean : Dessert



Image 63 : piste de ski / source : <https://www.valdanniviers.ch/fr/grimentz-st-jean>

- **UN MOMENT À LA FERME :**

Partez à la découverte d'un petit élevage de chèvres.



Image 64 : Ferme dans le village / source : <https://www.valdanniviers.ch/fr/grimentz-st-jean>

- **VISITE GUIDÉE DU VILLAGE :**

Considéré comme l'un des villages les plus beaux de Suisse, Grimentz a su attirer les touristes très tôt. Sa Société de développement a été fondée en 1930. Son vieux village, avec des maisons très anciennes et des greniers blottis autour de l'église, saura vous accueillir comme il se doit et vous montrer ses atouts.

Les Caves blanches et la Maison de Grand-maman ne sont que des exemples du riche patrimoine bâti du village. Connaissez-vous le vin du Glacier ?

Profitez de découvrir l'histoire passée et présente de Grimentz, grâce à un habitant passionné qui a le plaisir de transmettre aux visiteurs ses connaissances du village et de la vallée.



Image 65: rue du village grimentz / source :  
<https://www.valdanniviers.ch/fr/grimentz-st-jean>

- **FABRICATION DU PAIN DE SEIGLE :**

Façonner un pain de seigle à l'ancienne et le faire cuire au four banal, voici le programme de cette activité insolite proposée été comme hiver à Grimentz et à St-Luc

Le pain de seigle, une tradition ancestrale...

En Valais, on cultive le seigle depuis des siècles, et la fabrication du pain de seigle fait partie intégrante de la tradition ancestrale valaisanne. Le canton, avec son terrain

montagneux et ses températures extrêmes , est propice à la culture du seigle. Autrefois, on produisait du pain de seigle qui pouvait se conserver durant plusieurs mois : on allumait le four banal commun du village deux-trois fois par année, et les villageois venaient y produire leur réserve de pain.

Aujourd'hui, il est possible de faire revivre cette tradition en participant à l'activité "fabrication du pain de seigle" organisée à St-Luc et à Grimentz.

L'activité se déroule en trois phases :

1. Explications
2. Façonnage du pain de seigle
3. Cuisson et apéritif

**Farine de seigle - Moulin de Grimentz**



Image 66 : pate du pain de seigle / source :  
<https://www.valdanniviers.ch/fr/grimentz-st-jean>

**Action proposée :**

Après l'analyse de ce village dans sa mise en valeur, on remarque que les activités occupent les espaces publics du village et favorisent l'interaction. Notre village dispose de la même répartition spatiale avec «tajma3th, tala , adrum etc..»

## Conclusion :

On analysant le village de Grimnetz on a pu comprendre la façon dont le village rentabilise son patrimoine local et son patrimoine naturelle toute en cultivant une image au prêt des touristes qui est propre au village.

### III-4. Les parc nationaux américain:

Les parcs nationaux aux États-Unis<sup>24</sup> sont des aires protégées gérées par le gouvernement fédéral pour préserver la nature, la faune et les paysages naturels uniques du pays. Ils offrent également des opportunités de loisirs et de découverte pour les visiteurs.



Image 67 : yesomit park / source:  
<https://www.nps.gov/zion>



Image 68 : emerlad pools / source:  
<https://www.nps.gov/zion>

### III-5. Parc national de zion :

Le parc national de Zion est une réserve naturelle du sud-ouest de l'Utah, célèbre pour les falaises rouges abruptes du canyon de Zion. La route panoramique Zion Canyon Scenic Drive serpente à travers sa section principale, menant à des sentiers forestiers le long de la rivière Virgin. Celle-ci se jette dans les Emerald Pools, des piscines naturelles aux eaux couleur émeraude, dotées de chutes d'eau et surmontées de végétation. Le long de la rivière se trouve aussi le Zion Narrows, un sentier de randonnée passant par de profondes gorges

<sup>24</sup> <https://www.sunsetbld.com/blog/parcs-naturels-americains-mode-emploi/>



Image 69 : park zion / source:  
<https://www.nps.gov/zion>

### III-6. Organisation économique des parc :

Les parcs nationaux américains sont des zones protégées gérées par le National Park Service (NPS), une agence fédérale créée en 1916. Il existe actuellement 61 parcs nationaux aux États-Unis, chacun ayant sa propre histoire, sa biodiversité et ses activités touristiques uniques.



Image 69 : logo park zion /  
source:  
<https://www.nps.gov/zion>



Image 70 : entrée park zion / source:  
<https://www.nps.gov/zion>

L'organisation économique des parcs nationaux repose sur un modèle d'exploitation touristique. Les visiteurs paient des frais d'entrée pour accéder aux parcs et peuvent également louer des équipements, réserver des campings et des hébergements, et acheter des souvenirs dans les boutiques de cadeaux. Ces revenus financent les dépenses de gestion des parcs, telles que l'entretien des sentiers, des bâtiments et des infrastructures, ainsi que la protection de la faune et de la flore.



**Image 71 : bugalow park zion /**  
**source: <https://www.nps.gov/zion>**

Il existe différents intervenants qui travaillent ensemble pour gérer les parcs nationaux. Le NPS<sup>25</sup> est responsable de la gestion globale des parcs, y compris la planification, la mise en œuvre des politiques et la supervision des employés. Les employés du NPS, tels que les Rangers et les biologistes, travaillent directement avec les visiteurs et s'occupent de la protection de l'environnement et de la sécurité des personnes.

---

<sup>25</sup> Le National Park Service, littéralement en français : Service des parcs nationaux, est une agence dépendant du gouvernement fédéral des États-Unis, chargée de gérer les parcs nationaux, les monuments nationaux et quelques autres propriétés historiques et zones protégées du domaine fédéral.



Image 72 : rangers du park / source:  
<https://www.nps.gov>

Il existe également des partenariats public-privé dans les parcs nationaux. Les concessions, comme les sociétés de location d'équipement et les entreprises de restauration, sont autorisées à utiliser les terres du parc en échange d'un pourcentage de leurs revenus qui est reversé au NPS. Les organisations de bénévoles, telles que les associations de parcs nationaux et les clubs de randonnée, aident également à la gestion et à la protection des parcs en organisant des activités de nettoyage et de surveillance.



Image 73 : logo Y&A progrmae /  
source: <https://www.nps.gov/>

Enfin, les communautés locales sont également des intervenants importants dans les parcs nationaux. Les parcs ont un impact économique significatif sur les communautés environnantes, en générant des emplois et des revenus touristiques. Les relations avec les communautés locales sont donc cruciales pour le succès à long terme des parcs nationaux.

En somme, les parcs nationaux américains sont des joyaux de la nature qui offrent non seulement des expériences de plein air incroyables, mais qui sont également importants pour l'économie du pays. Les différents intervenants travaillent ensemble pour gérer les parcs de manière responsable et durable, afin que les générations futures puissent également profiter de ces merveilles de la nature

**Action proposé :**

**Les parcs nationaux américain cultivent une stratégie basée sur la visuelle (logo, réseaux sociaux, proximité avec la jeunesse). Une action aussi simple que de créer des comptes sur les réseaux sociaux pour les activités touristiques du village exclusivement peut être une réelles opportunités de développé l'image au prêt des gens.**

**III-7. Système de valorisation des produit des parcs :**

Les parcs nationaux américains ont un système de valorisation des produits qui permet de générer des revenus supplémentaires pour financer les dépenses de gestion des parcs. Ce système comprend plusieurs éléments, notamment :

- **Les frais d'entrée :** Les visiteurs paient des frais d'entrée pour accéder aux parcs nationaux. Ces frais varient en fonction de la durée de la visite et de la méthode d'accès (par exemple, en voiture ou à pied). Les frais d'entrée sont utilisés pour financer les activités de protection de l'environnement, l'entretien des infrastructures et la sécurité des personnes.

Camping	Current Fee	New Fee	Effective Date
Entrance Fees	Current Fee	New Fee	Effective Date
Per Vehicle	\$25	\$30	July 1, 2015
Per Person	\$12	\$15	July 1, 2015
Motorcycle	\$12/person	\$25/motorcycle	July 1, 2015
Zion Annual Park Pass	\$50	\$50	No Change
Watchman Campground Tent Sites	\$16	\$20	January 1, 2016
Watchman Campground RV Sites w/Hookups	\$18	\$30	January 1, 2016
South Campground No Hookups	\$16	\$20	January 1, 2016
Watchman Group Camp	\$3/person	\$50 for 7-15 people \$90 for 16-25 people \$130 for 26-40 people	January 1, 2016
Wilderness Permits	Current Fee	New Fee	Effective Date
Wilderness Permit 1-2 people	\$10	\$15	January 1, 2016
Wilderness Permit 3-7 people	\$15	\$20	January 1, 2016
Wilderness Permit 8-12 people	\$20	\$25	January 1, 2016

- **Les concessions** : Les sociétés de location d'équipement, les entreprises de restauration et les entreprises de transport sont autorisées à utiliser les terres des parcs nationaux en échange d'un pourcentage de leurs revenus qui est reversé au NPS. Ces concessions aident à financer les activités de gestion des parcs



Image 74 : équipement de randonnée / source :

<https://www.decathlon.fr/browse/equipements-loisirs/outdoor>

- **Les licences et les permis** : Les visiteurs peuvent acheter des licences de pêche et de chasse, ainsi que des permis pour des activités spécifiques, tels que les randonnées en montagne ou les excursions en bateau. Ces licences et permis sont utilisés pour financer les activités de protection de l'environnement et les programmes éducatifs.



Image 75 : permis de chasse  
/source : google image



Image 76 : carte d'abonnement  
/source : google image

- **Les boutiques de cadeaux :** Les parcs nationaux proposent des souvenirs, des cartes postales, des livres et d'autres articles liés aux parcs pour les visiteurs. Ces boutiques de cadeaux génèrent des revenus pour financer les activités de gestion des parcs.



Image 77 : boutique souvenir / source :  
<https://www.shutterstock.com/>

- **Les ventes de produits :** Les parcs nationaux vendent également des produits tels que des cartes topographiques, des guides d'excursion et des images. Ces ventes génèrent des revenus pour financer les activités de gestion des parcs.



Image 78 : carte du park

/source :<https://www.shutterstock.com/>

le système de valorisation des produits des parcs nationaux américains est un moyen important de générer des revenus pour financer les activités de gestion des parcs. Ce système comprend des frais d'entrée, des concessions, des licences et des permis, ainsi que des ventes de produits et des boutiques de cadeaux. Il permet de garantir que les parcs nationaux soient gérés de manière responsable et durable pour les générations futures.

#### **Action proposé :**

**Toujours avec l'aide de nos partenaires économique Iron Man 4x4 et Decathlon la mise en place de boutique de location de matériel de montagne mais aussi des boutique souvenir pour assurer une autonomie de l'écosystème économique du village.**

## **Conclusion :**

Dans ce chapitre, nous avons analysé deux exemples totalement différents l'un et l'autre. Le village de Grimnetz nous a donné un aperçu sur la manière d'exploiter un patrimoine culturel local, mais aussi naturel de la façon la plus responsable et sûre à avoir le moins d'impact sur le village et la nature. Les parcs nationaux américains nous démontrent que l'autonomie de tout un écosystème économique (profit, employée, ressource ...) est possible, en trouvant l'équilibre entre mise en valeur des produits locaux et produit de grande distribution.

# **CHAPITRE**

## **IV**

### **La nature à l'ouvrage**

## **Introduction :**

Dans un monde où les horizons sont infinis et les possibilités innombrables, l'évasion se révèle être bien plus qu'un simple désir. C'est un sentiment qui s'empare de l'âme, une quête effervescente qui nous pousse à explorer, à découvrir et à repousser les limites de notre existence.

Lors de ma première visite dans le village de Takhlijth Ath Atsou, j'avais l'impression que le temps est arrêté, allez savoir c'est peut-être ça l'éternité, un sentiment de bien-être, de paix intérieure et de l'importance du moment présent m'envahit tout le long de ma visite.

Les visites n'auraient pas eu la même saveur sans la présence des villageois et d'une personne en particulier N'a Houria qui est une habitante née au village et qui a su aligner derrière elle les femmes du village pour créer une chorale et une association qui gère plusieurs aspects de la communauté dans le village.

Pour finir cette introduction je dirais que le bien-être que nous fait vivre un moment d'évasion n'est qu'une étreinte d'un amour divin que seul la nature sait en donner.

## **IV-1. Logique de réflexion :**

Dans notre réflexion architecturale pour les interventions au sein du village, nous avons essayé de respecter un maximum notre contexte et de limiter l'emprunte humaine sur le village pour garder son côté authentique.

## IV-2. Les intervention sur le village :

On est intervenue au sein du village à des endroits clé comme :

### IV-2-1. Tajma3th :

Tajma3th est la place centrale du village, là ou tous les route donne et afflue. On y retrouve le dispensaire du village ainsi que des ateliers pour le bâtiment qui assure cette fonction, pour l'esplanade, on retrouve des escaliers en pierre qui sert de banc. On a aussi la stèle commémorative des martyres de la guerre de libération qui surplombe taJma3th.



Image 79 : Tajma3th / source : auteur



Image 80 : esplanade / source : page facebook ait atsou mon village

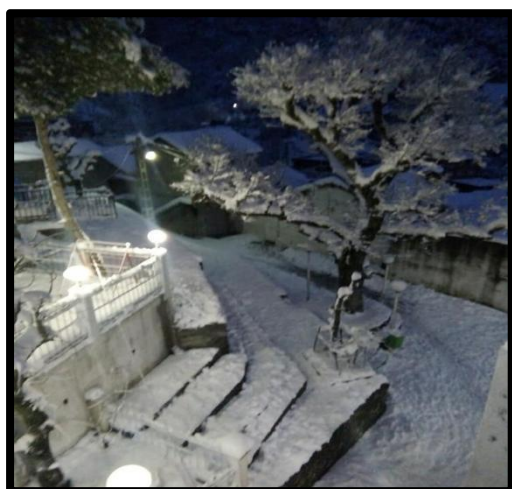


Image 81 : tajma3th sous la neige /source : page facebook ait atsou mon village



Image 82: stèle commémorative/ source : page facebook ait atsou mon village

## IV-2-2. Esquisse :

Grâce au dessin, on a pu proposer des réaménagements de tajam3th ainsi que la stèle commémorative .

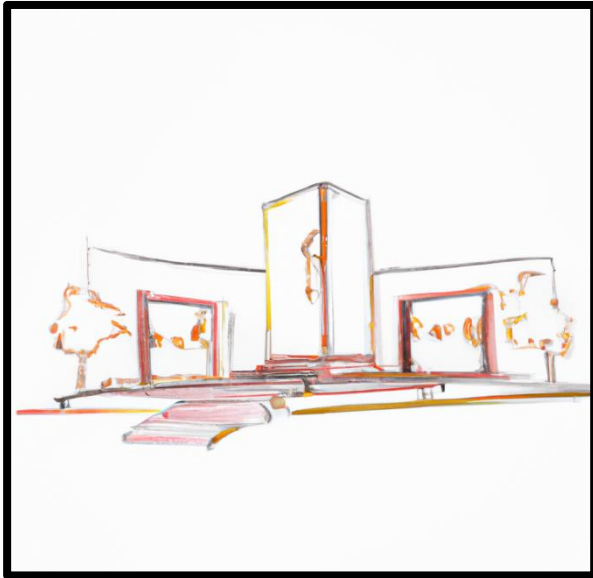


Image 83: stèle commémorative  
/ source :auteur

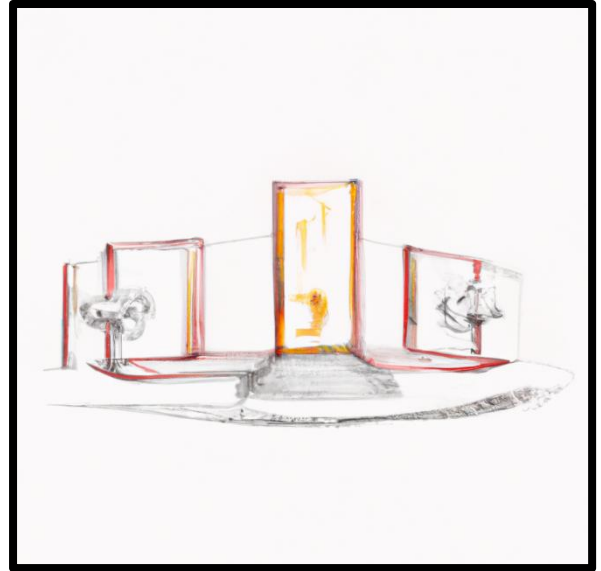


Image 83: stèle commémorative  
/ source :auteur



Image 84: tajma3th /  
source :auteur

Sur l'esplanade, on a aménagé une fontaine pour marquer la centralité de l'espace, on a aussi couvert une partie des escaliers qui serve de banc pour les protéger des intempéries.

On a aussi rajouté une charpente et un toit en tuile pour le bâtiment de tajma3th pour marquer le côté identitaire . Pour la partie stèle commémorative, on a aménagé une entrée pour le cimetière avec une statue abstraite qui s'élève pour symboliser la pureté des âmes des martyrs avec leur nom inscrit dans le marbre.

#### **IV-2-3. Espace alentour du village :**

Pour projeter certaine activité on a due faire preuve d'imagination, comme pour la piste de ski qu'on a projeter sur une route périphérique au village qui est recouvert de neige en hiver .



**Image 85: ait atsou sous la neige / source :  
page facebook ait atsou mon village**



**Image 86: route sous la neige /  
source : page facebook ait atsou mon**

#### IV-2-4. Esquisse :

On esquissait un dessin pour projeter cette piste d ski le long de cette route.

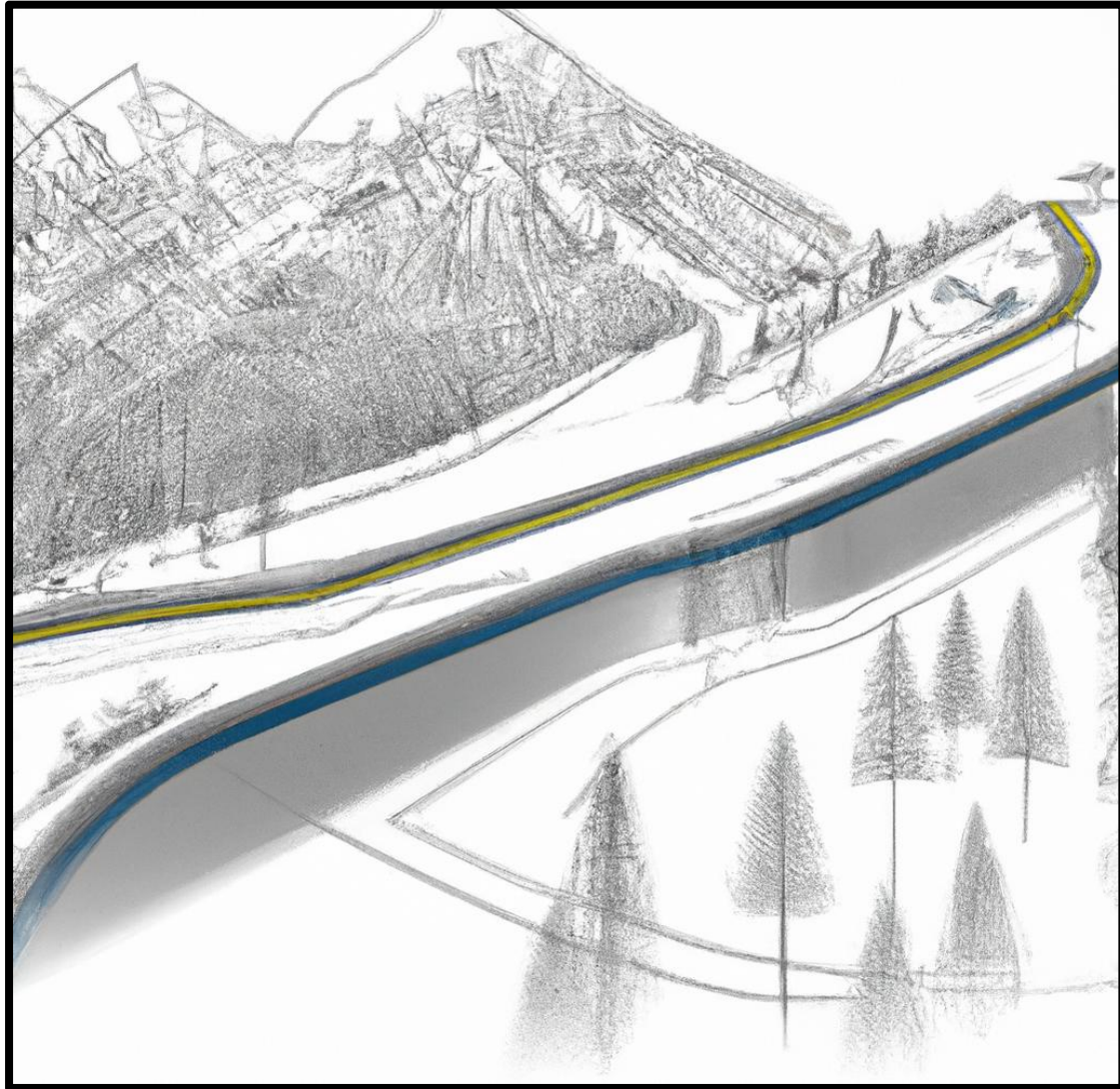


Image 87: piste de ski projeter /

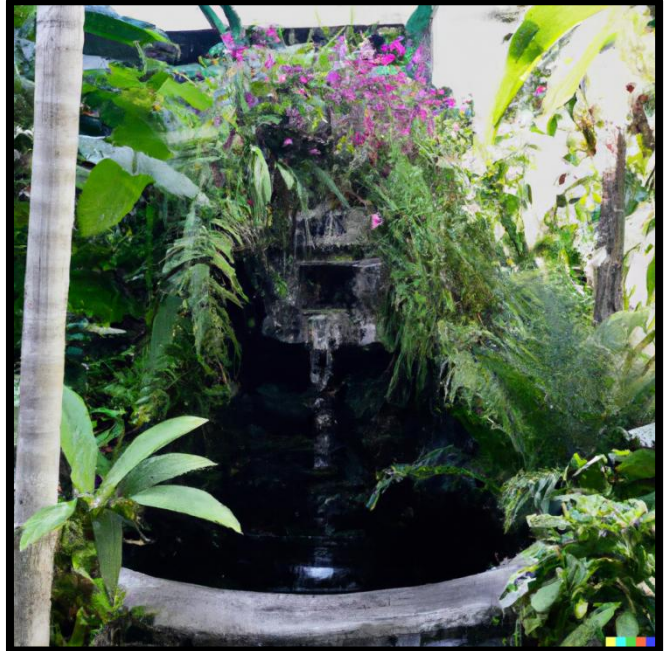
source : auteur

#### **IV-2-5. Thala :**

La fontaine du village aussi est un endroit qu'on a pris en compte dans notre réhabilitation avec une restylisation qui rappelle la nature .



**Image 88: fontaine ait atsou /  
source : auteur**



**Image 89: proposition de tala / source :  
midjourney.ai**

#### **Conclusion :**

On a réussi à démontrer qu'avec le minimum d'intervention sur le village et sur les principales éléments existants peu donner une nouvelle image globale du village et relier plus facilement notre projet au village.

## **Conclusion générale :**

Le déficit économique des villages kabyle est un résultat de nombreuses années de manque d'investissement et d'exploitation des ressources local et de stratégie et action qui vont dans ce sens.

c'est dans ce contexte d'absence de réel projet basé sur les aspects fondamentaux des villages kabyle, c'est-à-dire la culture , la nature et les liens sociaux que nous avons essayé d'apporter des solutions à travers notre thème de recherche qui s'intitule « Takhljth Ait Atsou un village touristique en faveur d'un développement économique », après avoir effectué notre recherche sur le village et ces habitants, on peut affirmer que le tourisme est déjà implanté et a beaucoup de chance de ce développer à travers l'intégration de l'architecture biosourcée dans l'approche conceptuelle et de l'intégration de matériaux biosourcée déjà présent sur place pour ensuite capitaliser dessus pour un essor économique du village.

Pour finir, nous concluons sur une métaphore de l'arbre droit, fière et loyale, tout au long de sa vie, il s'efforce de prendre ce qu'il a dans son environnement par ces racines et de le redistribuer autant que fruit par ces branches, comme l'arbre l'être humain doit faire avec ce qu'il a et de tout faire afin de donner des fruits à lui-même et à la personne qu'ils lui sont chers.



## Bibliographie

### Ouvrage :

- ◆ Cradle to cradle. Créer et recycler à l'infini William McDonough
- ◆ ken yeang designing with nature
- ◆ Le label «Bâtiment biosourcée»: un outil pour développer l'écoconstruction Île-de-France
- ◆ Michel Germain, Pierre-Louis Périn SAS - La société par actions simplifiée

### Thèses et Mémoires :

- ◆ Géologie et gisements de pierres de taille en Algérie du Nord, caractérisations géotechniques ,Hebib, Rafik . **2009-2010**
- ◆ L'architecture vernaculaire une solution durable :Cas de la maison traditionnelle kabyle (nord algérien) Taous Messaoudi **2018**
- ◆ Leham Massinissa , Amoura Fariza. Revalorisation de l'architecture vernaculaire kabyle à travers les matériaux biosourcée. **2019-2020**
- ◆ Mr SELSAF Nabil "Vers une revalorisation de la culture constructive environnementale au sein des villages kabyles" **2020 /2021**

### Sites internet :

- ◆ <https://www.archdaily.com/869931/the-first-ever-international-bamboo-architecture-biennale-captured-by-julien-lanoo>
- ◆ <https://anabf.org/pierredangle/magazine/larchitecture-biosourcee-une-architecture-a-impacts-positifs-pour-l-environnement-la-soci-t-et-l-individu>
- ◆ <https://www.gites-de-france.com/fr/nos-sejours-themes/panda-wwf>
- ◆ <https://www.greenglobe.com/green-globe-certification>
- ◆ <https://www.hellocarbo.com/blog/reduire/tourisme-eco-responsable>
- ◆ <https://www.nps.gov/index.htm>
- ◆ <https://www.jeuneafrique.com/mag/348915/societe/algerie-bienvenue-a-azrou-nt-hour-lieu-de-pelerinage-attire-annee-milliers-de-visiteurs/> Consulté le 03 mars 2023.

- ◆ <https://www.hellocarbo.com/blog/reduire/tourisme-eco-responsable/#:~:text=Tourisme%20%C3%A9co%2Dresponsable%20%3A%20d%C3%A9finition,%20Organisation%20mondiale%20du%20tourisme>). Consulté le 2 avril 2023.