

Université Mouloud Mammeri de Tizi-Ouzou

Faculté du Génie de la Construction

Département d'architecture



Mémoire de fin d'études

En vue d'obtention du Diplôme

D'ARCHITECTE

Thème : HOTEL TOURISTIQUE ET DE LOISIR A BOUHINOUNE



Atelier : master 2

Option :

Centralité et Architecture contemporaine

Présenté par :
Mr. Noureddine Kacha
M^f Massinissa Rehane

Encadré par :
M^r FERNAN
M^{lle} BAZIZ

Session juin 2016

Résumé :

Notre projet qui est un hôtel touristique et de loisirs a pour objectif le développement du tourisme de la wilaya de tizi Ouzou et renforcer la dynamique de cette dernière.

Notre travail se compose de deux principales étapes, la première théorique et l'autre expérimentale avec ses quatre approches ; contextuelle, thématique, architecturale et technique.

Notre hôtel touristique et de loisirs s'inscrit dans le courant déconstructiviste mais il rester toujours dans l'idée de l'enracinement a l'identité kabyle et ses traditions.

Liste des mots clés :

Centralité, intégration, poly-centralité, tourisme, loisirs, ouverture, seuil, accueil, mouvement.

Dédicaces

*C'est avec un immense honneur que je dédie ce modeste travail :
En premier lieux et avant tout à mes très chers parents qui ont toujours été là
pour moi, éclairer mon chemin, fait de moi ce que je suis et qui m'ont fourni au
quotidien un soutien et une confiance sans faille, je ne les remercierai jamais
assez. Quoique je puisse dire ou écrire, je ne peux pas leurs exprimer ma
gratitude, mon amour, et mon profond respect. Puisse le dieu leur accorde santé
et longue vie.*

*A mes très chers grands parents paternelles et maternelles que dieu les garde.
A ma belles et précieuse sœurs Lamia et Lydia, ainsi mon chers frères Walid, de
ma profonde tendresse et reconnaissance, je vous souhaite une vie pleine de
bonheur et de succès et que dieu vous protège et vous garde.
A tous mes tantes et oncles, cousins et cousines, ainsi leurs enfants.
A une personne qui compte beaucoup pour moi kamilia, qui été à mon côté dans
les moments les plus difficiles. Jamais je ne trouverai les mots pour te remercier
pour ton soutien, ta présence et ton amour.*

*A tous mes amis :
Samira, Ouiza, Dihia , Sonia, Lilia, Katia, Ali, Ahcen, Lhoucine, Rabah, Kamel ,
Brahim, Toufik, Ghani , Saïd, Yacine, Hakim, Salah, Makhoulf, Madjid et à tous ce
qui ont contribué de loin ou de près à l'élaboration de ce travail.*

*Les mots me manquent pour exprimer ma profonde gratitude, et mon respect pour
mon ami et binôme Nourdine, dont la patience, le soutien et sacrifices s'inscrivent à
chaque à chaque page de ce document.*

Massinissa.

Remerciements :

Nous tenons tout d'abord à rendre grâce au bon dieu tout puissant qui nous a donné le courage et la patience pour mener ce projet.

Nous tenons à remercier notre enseignants Mr FERNANE et Mme BAZIZ pour le savoir qu'ils nous ont inculqué, pour leurs précieux conseils et orientations et surtout pour leurs soutien qu'ils nous ont témoigné ; merci.

Nous remercions aussi l'ensemble de l'équipe pédagogique qui nous ont suivis pendant toutes ces cinq années d'études et qui nous ont transmis toutes les connaissances et les informations nécessaires pour notre apprentissage. Une pensée a tous ceux qui ont contribué de près ou de loin à la réalisation de notre travail.

Nous remercions les membres du jury qui ont fait l'honneur d'assister à notre soutenance.

Dédicace :

Je dédie ce modeste travail :

A mes chers parents qui sans eux celui-ci n'aurait jamais pu avoir lieu et à qui je dois tous !

A mes adorables frères et sœurs qui m'ont toujours soutenu et encouragée et qui ont beaucoup contribué à ce travail.

A toute ma famille qui m'encourage et me soutient depuis toujours.

A tous mes amis en particulier à Sonia ,Lilia, Katia, Lydia, Samira,Lounes,Ali,Rabah,Lhocine,Mezian ,Rachid,Lyes,Brahim,Toufik,Hakim,Madjid qui m'ont beaucoup aidé !

A une personne exceptionnelle qui compte beaucoup pour moi et qui été à mes côtés dans les moments les plus difficiles, ma chère et adorable, femme.

A tous mes camarades de la promotion 2016 qui m'ont aussi aidé et avec qui j'ai passé des moments inoubliables.

Nourdine

Sommaire

Chapitre introductif

Centralité et architecture contemporaine :	01
Introduction générale :	03
Problématique générale :	03
I. Le ru rurbain ou le périurbain	04
I.1. Définition	04
I.2. Le village	04
II. Le centre, centralité et l'architecture contemporaine	05
II.1. le centre	05
II.2. la centralité	05
II.3. La poly centralité	08
II.4. Le centre et la centralité	08
II.5. L'architecture contemporaine	09
III. La métropole et la métropolisation	11

Chapitre I: Approche contextuelle

I. Le choix de la ville de Tizi-Ouzou :	12
I.1. Situation géographique :	12
II. Le village de Bouhinoun :	13
II.1. Situation:	13
II.2. Le choix du site :	13
III. L'analyse paysagère :	13
III.1. Définition de l'approche	13
III.2. limites et accessibilité :	14
III.3. Les voies :	14
III.4. Les Nœuds :	15
III.5. Les points de repères :	16
IV. L'analyse typo morphologique	17
V. L'analyse fonctionnelle	19
Synthèse	19

Chapitre II: Approche thématique

Introduction	21
Choix de thème	21
Problématique	22
I. Le tourisme	22
I.1.Définitions :	22
I.2.loisirs	23
I.3. Aperçu historique de tourisme dans le monde	23
I.4-Les différents types du tourisme.....	23
I.5-Le Rôle de Tourisme	26
II. Hôtel.....	27
II.1.définition	27
II.2. historique des hôtels	27
II.3.les types d'hôtels	27
II.3.1.Selon le site	27
II.3.2-selon les catégories de clients.....	28
III. Analyse des exemples	29
III.1.Les hôtels internationaux	29
- ES HOTEL ‘’ROM Italie’’	
III.2Analyse d'un exemple en Algérie	37
- Hôtel Sofitel	
IV. Programmation	45
IV.1.Le programme qualitatif	45
IV.2.Le programme quantitatif.....	48

Chapitre III: Approche architecturale

Introduction	50
Problématique spatiale et formelle.....	50
I. Présentation de la parcelle d'intervention	51
I.1. Accessibilité	51
I.2. Délimitation du Terrain	51
I.3.Formes et dimensions.....	51
I.4.Morphologie.....	52
II-genèse du projet	52

II.1.les éléments de base de la formalisation du projet.....	52
II.2 les concepts de la formalisation.....	53
II.3.la formalisation du projet.....	55
II.4.description du projet	56

Chapitre IV: Approche constructive

Introduction	59
I.Le choix des matériaux	59
II.Le choix du système structurel	60
II.1.le gros œuvre.....	60
II.2 Le Second œuvre:.....	66
III. Les corps d'état secondaires :.....	69

LISTE DES FIGURES

CENTRALITE ET ARCHITECTURE CONTEMPORAINE

Favoriser par l'économie du marché avec la constitution de 1989 et la loi 90/25 sur les réserves foncières, la majorité des villes Algériennes ont subi et subissent des mutations profondes sur toutes les dimensions que ce soit : Politique, économique social, typologie morphologique, culturel et autres. Selon l'échelle de la ville, ces mutations ont provoqué des étalements et des fragmentations urbaines sur de vastes territoires. En parallèle, ces phénomènes urbains contemporains sont accompagnés par des changements de définitions conceptuels, passant du centre-ville à la centralité. Dans les dynamiques urbaines et rurales contemporaines, deux concepts se combinent : **centre et centralité**. Il nous faut donc les distinguer : Jadis, le **centre** était un lieu historique et géographique (Thadjmât, Agora, Forum et leurs équipements complémentaires) circonscrit, vécu et pratiqué par tous. Adapté aux contraintes de construction et d'usages de nos établissements humains, c'était un Espace de vie, le foyer de la culture, lieu de rencontres et d'échange, espace de créations artistiques et littéraires.

La centralité est venue après dans le langage urbanistique et architectural, elle se définit comme un modèle de civilisation et de convivialité que nous souffle le centre. Elle constituait le fondement même et la raison d'être du centre - ville, c'est sa substance sociétale, économique et culturelle qui exprime la concentration du signifié des éléments indispensables à tout établissement humain : l'**urbanité** et la **ruralité**.

Enfin, la centralité est le caractère d'un lieu qui polarise son espace environnant et qui a évolué en plusieurs étapes, suivant le développement et la croissance des besoins de l'être humain afin d'améliorer ses conditions de vie.

Concernant, la pratique **architecturale contemporaine de la centralité**, elle doit satisfaire plusieurs concepts majeurs des différentes sciences et disciplines (sociologie, économie, science politique, géographie ...) se rapportant aux établissements humains ce qui rentre en diapason avec la définition contemporaine de l'architecture qui vise la satisfaction des multiples besoins de l'être humain ou qu'il se retrouve .

Subiront les établissements humains que nous avons ouvert notre option au sein de notre département d'architecture de Tizi-Ouzou.

Notre option s'inscrit dans les nouvelles réflexions sur le concept de centralité, ses aménagements et ses architectures contemporaines et leurs capacités à prendre en charge les problématiques actuelles des villes.

De fait, la problématique principale autour de laquelle s'articule notre option et de savoir comment reconquérir, recomposer, requalifier, revaloriser, restructurer , rénover, réhabiliter, restaurer, voir créer les espaces de centralité et comment des projets d'architectures contemporaines de centralités (urbaines, péri- urbaines et rurales) contribuent à ce que la centralité devient une partie majeure pour ne pas dire indispensable dans l'organisation, la structuration et la durabilité de ces établissements humains que la majorité des urbanistes issues de toutes disciplines appellent « la ville durable » .

Concernant, **l'architecture contemporaine de la centralité**, nous nous sommes posé

Plusieurs questionnements à son sujet. Est-ce l'architecture produite aujourd'hui, agréable à voir par son effet « d'esthétique » rendu possible par ses dimensions, ses rapports géométriques et ses proportions harmonieuses ; est-ce l'insertion et l'inscription réussie d'un nouveau projet dans un ensemble préexistant, ou encore carrément une architecture provocatrice. A ces questionnements, chacun des projets de l'option essaierait de répondre selon son contexte et les capacités intellectuelles de nos étudiants que nous recevons en Fin de cursus et que nous prenons en charge.....

Concernant nos cas d'études, nous avons choisi les sites suivants :

Chapitre introductif

- Tizi-Ouzou (La ville nouvelle , centre-ville, Oued Falli)
- Tamda
- Ihesnaouen.

Ainsi, vu la diversité des sites et des thèmes, nous avons introduit dans le processus de conception des projets ce que nous avons appelés : Cadre théorique et conceptuel qui servira de base référentielle pour chaque cas.

Mr Fernane Abderrahmane et son équipe pédagogique

Introduction générale :

La Kabylie constitue un véritable gisement de potentialités touristiques. Son exploitation va certainement doper l'essor économique par de nouveaux investissements créateurs de richesses et d'emplois dans une région qui en a grandement besoin. Pour ce faire, un grand chantier doit être ouvert dans le cadre d'un plan qui permettra de traduire des atouts naturels, culturels et historiques en offre touristique.

Il va donc falloir veiller à bien déterminer les types de tourisme qu'on souhaite développer et ces derniers sont conditionnés par les vocations même des régions, leurs spécificités et potentialités.

En matière d'atouts, la wilaya de Tizi-Ouzou a la chance de proposer aux touristes, qu'ils soient nationaux ou étrangers, un produit diversifié. Il comprend, particulièrement, le tourisme balnéaire avec des dizaines de kilomètres de littoral vierge dont l'exploitation peut être prolongée par les opérateurs au-delà de la saison estivale par la promotion des sports aquatiques tels la pêche sous-marine ou la voile. Les montagnes et autres stations climatiques existantes, à l'exemple de Yakouren et du Parc national du Djurdjura (PND), ne manquent pas, non plus d'attraits en ce sens qu'ils favorisent le tourisme écologique grâce à la richesse de la faune et de la flore. Ceci, en plus des possibilités de pratiques d'activités comme la spéléologie, les randonnées pédestres, le ski et autres sports de montagne. Une culture ancestrale, et qui se décline sous plusieurs facettes est assurément l'autre atout important dont dispose la wilaya, la tenue, annuelle des fêtes nationales de la poterie à Maâtkas, du bijou à Aït-Yenni et du tapis à Aït-Hichem (Ain-El-Hammam) constitue à ce titre un produit touristique d'une valeur inestimable.

Problématique générale :

Comment peut-on bénéficier des potentialités naturelles et culturelles de la Kabylie en générale de Tizi Ouzou en particulier afin de devenir un pôle touristique compétitif à l'échelle nationale ?

I. Le périurbain :

I.1.définition :

« Situé au-delà des banlieues ou des périphéries immédiates d'une ville centre de l'agglomération, l'espace périurbain constitue un espace d'urbanisation nouvelle par lotissements et constructions individuelles, prenant parfois la forme de mitage (éparpillement de constructions dans la campagne). Il peut conserver une forte proportion de paysages ruraux, mais reste polarisé par la ville, par ses infrastructures, son habitat et le mode de vie de ses résidents. Cet espace est essentiellement consacré à l'habitat individuel. Le phénomène périurbain est significatif de l'évolution de la ville occidentale qui tend à l'étalement et à la spécialisation des territoires urbains.»¹

I.1.1.le village :

Un village est une « agglomération rurale caractérisée par un habitat plus ou moins concentré, possédant des services de première nécessité et offrant une forme de vie communautaire »²

¹<http://www.larousse.fr>

²<http://www.larousse.fr>

I.2.Le centre, centralité et l'architecture contemporaine :

I.2.1.Le centre :

I.2.1.1.Définition :

À la fois pur et opérationnel ; le centre est un « Lieu » de concentration, de rassemblement où Une forte interaction se présente. C'est aussi le lieu de l'accumulation des fonctions (économique, tertiaire) et celui de la symbolique centrale.

Concept à la fois pur et opérationnel, est « un lieu de rassemblement et de concentration, un lieu où ce qui se passe est important, un lieu d'action et d'interaction maximum »³

I.2.1.2.Les types du centre :

✓ A caractère commercial:

Des centres qui ont subi un maximum de changement du moment qu'ils ont été poussé à Se déplacer vers les grandes périphéries; vu le pouvoir d'achat qui augmentait; donc l'insuffisance d'espace de stockage et d'immense aire de parking.

✓ A caractère technologique et scientifique:

Ce Type est rattaché à l'emploi de la recherche ce qui nous oriente vers une main d'œuvre qualifiée et spécialisée de diplômés ; Or ce type doit se faire remarquer afin d'attirer le mieux possible.

✓ A caractère touristique et historique:

Sont les plus anciens centres ; qui se place souvent dans un tissu urbain dense ; présentent les plus vieux des quartiers et bâtiments et sont souvent près des équipements religieux tel que les églises...

I.2.2-la centralité :

Définition :

C'est la capacité d'un lieu à polariser l'espace situé dans sa zone d'influence, c'est-à-dire à Exercer un pouvoir attracteur sur les populations et les activités. Centralité et polarité sont Donc indissociables.

C'est la propriété conférée à une ville d'offrir des services à une population donnée en travaillant sur l'agencement harmonieux des espaces et le respect de l'environnement et cela Passe par la qualité de l'architecture.

« Centralité est-elle devenue une notion dormante. Il est vrai que la notion de centralité, abstraite dans son essence, à un pouvoir mobilisateur moins que les quartiers anciens dont l'aménagement est devenue un des objectifs contemporains majeurs. »⁴

³ HURIOT et PERREUR, 1994.

⁴ J. P. Levy - centres villes en mutation, P42

I.2.2.1. La centralité à travers l'histoire :

A/LE CENTRE DEVIN :

Les villes antiques étaient souvent situées sur des hauteurs, le centre-ville était un groupe d'habitations protégées par une enceinte assurant principalement une protection mais aussi une concentration idéale pour la religion.



Figure 01: ville antique
Source: art source, NY/Erich Lessing

✓ L'époque grecque :

L'AGORA était la principale place publique des villes Grecques antiques. Une place publique réservée aux multiples rapports de la vie quotidienne, lieu de réunion pour écouter les décisions des chefs ou pour délibérer, on trouve aussi des temples, tribunal, elle avait donc un statut religieux avant de se retrouver au milieu des édifices administratifs, culturels et commerciaux, ainsi apparaît l'agora comme un espace multifonctionnel, où toutes sortes d'activités peuvent prendre place.



Figure 02: plan d'une ville grecque
Source: <http://wikipedia.org>

✓ L'époque romaine :

À l'âge de fer elle n'était qu'une petite ville sans importance à la frontière du territoire étrusque et du territoire colonisé par les grecs, et elle se développe ensuite jusqu'à dominer l'ensemble du monde méditerranéen. Cette ville s'organise autour d'un centre vital marqué par le forum qui est une vaste place d'allées entourée de portiques à la rencontre du cardo et du decumanus, c'était un lieu privilégié de la communication et d'échange, il rassemblait la fonction juridique, religieuse,



Figure 03: plan d'une ville romaine
Source: <http://wikipedia.org>

politique, culturelle et commerciale.

✓ L'époque médiévale :

Ville dont toutes les voies convergent vers le centre ; sont souvent de plan radio concentrique. Durant le 19^{ème} siècle dans les villes qui se trouvaient aux frontières de monde civilisé de l'antiquité, une nouvelle vie économique et civilisé prend forme : elle s'y faite quand la division de travail, une production et une sécurité suffisantes permirent le développement des activités et d'échange. Avec cette nouvelle vie, une nouvelle organisation spatial prend forme ; le pouvoir de ces villes à offrir des emplois, fait d'elles un espace de convergence et d'attraction des populations de la campagne (en marge de l'organisation féodale).



Figure 1 : Plan d'une ville médiévale.
Source : <http://wikipedia.org>

✓ L'époque arabo musulmane :

Tandis qu'en Europe, la civilisation et l'environnement médiévaux prennent forme, dans le monde méditerranéen la civilisation islamique est déjà pleinement développée. Dans chaque ville conquise ou créé en islam, un emplacement central est réservé à la construction d'une grande mosquée ; celle-ci devient l'élément organisateur de la trame urbaine.

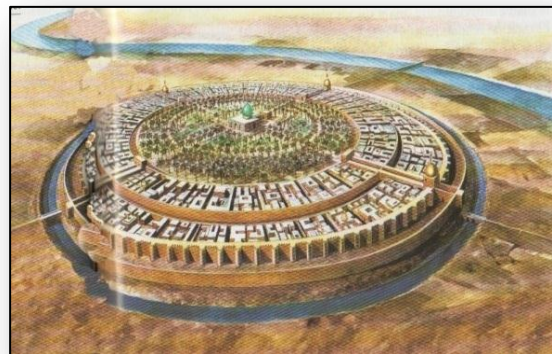


Figure5 : Plan d'une ville islamique.
Source : encyclopédie encarta 2009

B/LE CENTRE MARCHAND :

✓ L'époque industrielle :

Le développement des forces productrices et matrices, l'exode rural et le transport mécanique ont provoqué une transformation sans précédent des centres villes. Cette nouvelle centralité ne porte pas en elle des principes d'unités symboliques ou politiques, et ne s'édifie pas autour des édifices du pouvoir. L'excentration du pouvoir politique engendre un profond changement dans l'organisation spatiale du nouveau centre: c'est la



Figure6 : La nouvelle Orléans(Louisiane)
Source : encyclopédie encarta 2009

circularité et l'accessibilité de la marchandise qui procèdent à son élaboration. Cette nouvelle polarisation qui marginalise spatialement les édifices du pouvoir, trouve un support adéquat dans l'activité commerciale produisant ainsi un centre essentiellement commercial.

✓ L'époque moderne :

Idéologie de mouvement moderne basée sur le principe du zoning (travailler, circuler et habiter) ce qui a engendré une dislocation du centre et une perte de la forme et le caractère urbain.



Figure7 : plan d'une ville moderne
Source : encyclopédie encarta 2009

✓ L'époque contemporaine :

Les villes contemporaines connaissent une croissance régulière. Elles s'étendent au-delà des anciens remparts, bien souvent détruits pour laisser place à un boulevard ; elles gagnent les banlieues, s'étalent sur les campagnes proches. villes renvoient à une nouvelle stratégie de son développement (métropole, mégalopole) et la métropolisation qui se base sur la centralité, la technologie, l'innovation architecturale et urbaine.



Figure8 : Vue panoramique de Vienne au
XIXe siècle
Source : encyclopédie encarta 2009

I.3.la poly centralité :

« La poly centralité est le contraire du monocentrisme. la notion qu'un territoire donné est composé d'une centralité principale qui domine largement tous les autres lieux (centre-ville). tous les réseaux sont Organisés en radioconcentrique , c'est-à-dire tracés de telle sorte à aller directement vers cette centralité généralement elle possède plusieurs fonctions (économique, commerciale politique, culturelle) le monocentrisme est en quelque sorte un égoïsme urbain car une ville un quartier ,ou un ensemble de bâtiments ,gardent pour eux-mêmes L'ensemble des fonctions pouvant potentielles révéler une centralité ».⁵

I.4.Le centre et la centralité :

Dans un contexte urbain, un centre va donc être un lieu spécifique relativement aux espaces qui l'entourent, et cette spécificité va provenir d'un attribut, la centralité. « *Du centre à la centralité, l'écart est celui qui oppose le lieu à la fonction* »⁶. La centralité serait donc le

⁵ Université de Tours - Centre de recherche Ville/Société/Territoire – Maison des Sciences de l'Homme.

⁶ (Bordreuil cité dans Lebrun, 2002:21)

signifiant permettant de définir un centre, qui serait le signifié. « *La centralité est associée à un espace fonctionnel, capable d'attirer et de rassembler* »⁷

II. L'architecture contemporaine :

« L'architecture contemporaine est variée, elle associe des arts plastiques aux savoirs de la construction, elle utilise au XXI siècle de nouvelles technologies électroniques ou informatiques parfois jusqu'à l'extrême, parfois dans des visions écologiques de la société. »⁸
L'architecture contemporaine c'est l'architecture produite maintenant, qui s'est produite dans L'immédiat et cette qualification est donnée aux courants architecturaux de ces dernières décennies.

A/ l'architecture moderne:

« Le **Mouvement moderne** est un courant d'architecture apparu dans la première moitié du XXe siècle qui se caractérise par l'assemblage de manière à former des volumes géométrique pure et fonctionnelles et l'emploi des techniques nouvelles avec un retour au décor minimal.



Figure9 : siège de l'ONU a new York
Source : encyclopédie encarta 2009

B/ Le post modernisme :

« Le Postmodernisme en architecture est généralement caractérisé, au premier abord, par le retour de l'ornement, de la composition hiérarchisée, des symétries, et de références aux ordres d'architecture, en réponse au dénudement formel standardisé du Style international moderniste. Alors que les architectes modernes s'étaient inspirés des formes d'architecture conçues sans architectes par des ingénieurs, Les architectes postmodernes ont pris pour modèle de l'« architecture Sans ingénieurs »⁹



Figure10 : millenium Dôme (Angleterre)
Source : encyclopédie encarta 2009

C/L'architecture High-tech:

C'est un style développé dans les années 1970, qui veut qu'un bâtiment ait une enveloppe en métal et en verre, qu'il se réfère explicitement à l'architecture industrielle et joue la transparence. Il est une métaphore de la civilisation électronique de la fin du 20 ème siècle.



Figure11 : Centre Georges Pompidou,
Source : encyclopédie encarta 2009

⁷ (Rémy, 1999:200).

⁸ http://fr.wikipedia.org/wiki/Architecture_contemporaine.

⁹ http://fr.wikipedia.org/wiki/Postmodernisme_%28architecture%29.

D/ le régionalisme critique :

Il fut avancé pour la première fois par Alexander Tzonis, le régionalisme critique est une approche qui tient à en créer des liens fonctionnels ingénieux avec le contexte et remédier ainsi à l'indifférence de l'endroit de l'architecture.



Figure12 : opéra de Sydney
Source : encyclopédie encarta 2009

E/ le dé constructivisme :

Style architectural contemporain attribué à la fin des années quatre-vingt à divers architectes américains et européens. La déconstruction architecturale naît de l'exposition « Déconstructiviste Architecture » organisée sous l'impulsion de Philip Johnson et Peter Eisen Mann au Musée d'art moderne (Moma) de New York en 1988.



Figure13 : Caserne de pompiers de l'entreprise Vitra, Allemagne.
Source : encyclopédie encarta 2009

F/ L'architecture bioclimatique:

Dans la conception d'une architecture dite **bioclimatique**, les conditions du site et de l'environnement (le climat et le microclimat, la géographie et la morphologie) ont une place prépondérante dans l'étude et la réalisation du projet d'architecture qui y est prévu. Une étude approfondie du site et de son environnement permet d'adapter l'architecture (le projet d'architecture) aux caractéristiques et particularités propres au lieu d'implantation et permet d'en tirer le bénéfice des avantages et se prémunir des désavantages et contraintes.



Figure14 : la conception bioclimatique
Source : encyclopédie encarta 2009

F/ l'architecture bionique :

Cette approche tend à retracer des formules plus performantes en matière de Design architectural, jouant en principe sur l'aspect formel naturel ou biologique traduisant cela avec des surfaces courbes dans le but de dynamiser un projet lui conférant des structures du vivant et du fractal.

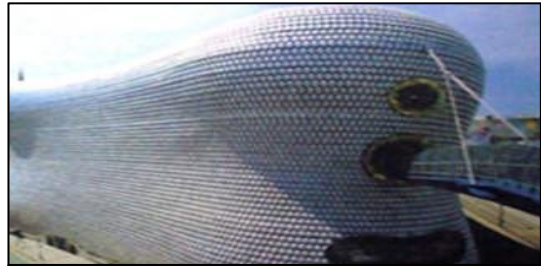


Figure15: Selfridge building (Birmingham).
Source: <http://wikipedia.org>

III. La métropole et la métropolisation :s

➤ **La métropolisation**

La métropolisation est un processus directement lié à la mondialisation. Il touche l'ensemble des territoires et désigne un changement quantitatif et qualitatif du processus d'urbanisation qui a marqué les 50 dernières années. Il se traduit en particulier par:

- l'accroissement de la concentration des hommes et des richesses autour d'un certain nombre d'agglomérations existantes sur des territoires de plus en plus larges ;
- un étalement urbain et une dispersion des centralités;
- un accroissement des mobilités et des échanges et surtout un accroissement des distances parcourues
- un accroissement concomitant de la fragmentation et de la ségrégation sociale et spatiale

➤ **La métropole :**

La métropole est un pôle urbain majeur, doté de la totalité ou de la quasi-totalité des fonctions urbaines au niveau qualitatif le plus élevé, constituant un espace décisionnel et de commandement déterminant dans un réseau de ville à vocation internationale. Elle concentre des activités de commandement dans les domaines les plus divers, participe à la maîtrise de l'espace mondial et appuie son rayonnement sur un territoire continue relativement vaste ; elle peut être à la fois carrefour, vitrines et moteur de développement.

Conclusion partielle

Cette présentation théorique nous aidera à comprendre la déférence entre le centre et la centralité ainsi que les caractéristiques des différents courants d'architecture. Elle nous aidera aussi dans la démarche d'analyse de la zone d'intervention et dans la conception de projet urbain et architectural.

Introduction :

La Kabylie une destination pour les étrangers ? La Kabylie a tout pour attirer les touristes étrangers. Ainsi qu'est-ce qui pourrait détourner un Français des destinations telles que l'Egypte, la Tunisie ou le Maroc, pays autrement en apparence plus attractifs et à la politique touristique plus affirmée, pour choisir l'Algérie ? "Chaque destination a ses propres atouts, mais ce qui intéresse le plus un étranger, c'est l'authenticité. Il est toujours habité par une curiosité touristique qu'il cherche à satisfaire par la découverte de faits culturels et sociologiques de lieux, d'objets naturels et qui n'ont pas été altérés par des artifices dénaturants. Faire défiler un chameau sur le sable d'une plage, par exemple, peut amuser un gamin mais sera considéré comme artificiel par un touriste étranger qui préférerait découvrir le dromadaire dans son milieu naturel : le désert. Aussi le mode de vie et la structure d'un village kabyle peuvent constituer un intérêt certain pour un touriste en quête d'exotisme, de découvertes et même de détente.

L'Algérie, en général, et la Kabylie, en particulier, souffrent de beaucoup d'insuffisances qui empêchent les professionnels du tourisme d'exercer leurs métiers dans les meilleures conditions.

On a constaté que le processus de développement de la ville Tizi Ouzou engendré plusieurs Problèmes à l'échelle architecturale. La ville de Tizi-Ouzou présente des potentialités qui peuvent faire d'elle une ville rayonnante sur une échelle dépassant le cadre régional telles que sa position centrale dans la trame nationale, son potentiel paysager culturel et artisanal.

L'activité touristique constitue aujourd'hui à la fois une activité économique importante, génératrice d'emploi et d'importantes richesses économiques et un facteur de développement local du territoire d'accueil. Alors on va essayer de rependre à ce problème au village de "Bouhinoun" qui est une périphérie de la ville de Tizi Ouzou avec la projection d'un hôtel de loisirs.

Le choix de thème :

la ville de tizi ouzou souffre d'un manque considérable au niveau des équipements de Loisir en terme de qualité et de quantité et pour répondre à ce manque et en vue de satisfaire les besoins d'une clientèle de plus en plus exigeante en matière d'infrastructures hôtelières et d'équipement de loisirs , on suggère la nécessité de mettre en place un hôtel a vocation de loisirs et de détente qui assure une activité classique de l'hébergement et de la restauration, un espace de distractions, loisir, et bien plus permet à la clientèles d'avoir un accès aux cultures et traditions kabyle.

Problématique :

Comment peut-on arriver à la réalisation d'un projet qui va garantir la rencontre de l'homme avec, une identité ; une culture, et beaucoup plus une nature et répondre aux exigences d'une future métropole ?

I. Le tourisme :

I.1. Définitions :

Le mot « *Tourisme* » vient de la transcription Anglaise d'un vocable français « *THE TOUR* », qui a été utilisé pour la première fois en **1841** désignant la personne qui faisait le grand tour, cette expression désigne le voyage sur le continent, c'est à ce moment-là que le tourisme naît.

Le tourisme a connu une multitude de définitions relatives et variables selon le temps et le lieu, donc difficile à définir d'une manière précise car il existe une diversité de définitions dont nous choisissons celles de :

« Action de voyager pour son plaisir, ensemble des questions d'ordre technique, financier ou culturel que soulève dans chaque pays ou chaque région, l'importance du nombre de touristes

» *Dictionnaire Larousse*

« Le tourisme est l'expression d'une mobilité humaine et sociale fondée sur un excédent budgétaire susceptible d'être consacré au temps libre passé à l'extérieur de la résidence

Principale, il implique au moins un découché »

Encyclopédie Universalis 9ème édition

« Les activités des personnes qui se déplacent dans un lieu situé en dehors de leur lieu d'environnement habituel pour une durée inférieure à une limite donnée et dont le motif principal est autre que celui d'exercer une activité rémunérée dans le lieu visité ».

Organisation Mondiale du Tourisme (OMT)

« Les déplacements touristiques sont motivés par des raisons très diverses, voyages d'affaires, manifestations culturelles, recherche de détente...etc. l'ensemble de ces mouvements occupent une place de premier plan dans l'économie de nombreux pays constituant ce qu'on appelle le tourisme ».

Gérard Guibilito

« Le tourisme correspond à un ensemble d'occupations auxquelles l'individu peut s'ordonner de plein grés, soit pour se reposer, se divertir, développer son information de sincérité, sa participation sociale volontaire ou sa libre capacité créative après être dégagé de sa libre profession familiale ».

Selon Juffre-Dumas-Zedier

« L'art de satisfaire les aspirations les plus diverses qui incitent l'homme à se déplacer hors de son univers quotidien et de son cache habituel, à la recherche de dépaysement et d'évasion ».

Définition du conseil économique et social

I.2.loisirs :

Le loisir est l'activité que l'on effectue durant le temps libre dont on peut disposer. Ce temps libre s'oppose au temps prescrit, c'est-à-dire contraint par les occupations habituelles (emploi, activités domestiques, éducation des enfants...) ou les servitudes qu'elles imposent (transports, par exemple). Le mot, dérivé du verbe latin *licere* (« être permis »), renvoie, au début du XII^e siècle, aux notions positives de « liberté », et d'« oisiveté ». Puis, à partir du XVIII^e siècle, il évolue vers le sens de « divertissement » <https://fr.wikipedia.org/wiki/Loisir>.

I.3. Aperçu historique de tourisme dans le monde :

- Le monde avait connu des formes de tourisme depuis l'antiquité et c'est à partir du XIX^e siècle, que le tourisme connaît son réel développement (Le tourisme de montagne, le thermalisme, le climatisme.).
- Le mot «Tourisme» apparaît pour la première fois en Angleterre à la fin XVIII^e siècle et son usage demeure longtemps limité à l'aristocratie et la bourgeoisie aisée.
- Le tourisme a pris forme à la révolution industrielle Avec le dégagement d'un « temps hors travail ».



Figure 01 : l'apparition du tourisme
Source : encyclopédie encarta 2009

I.4-Les différents types du tourisme :

1. Tourisme rural:

Appelé aussi « tourisme vert » correspond aux vacances à la campagne Il est fort dans les pays alpins, en Allemagne, en Italie et dans les pays scandinaves, surtout comme loisir prolongé de proximité. Beaucoup de citadins disposent d'un bungalow ou d'une caravane près d'un plan d'eau. Il est en y en est de même en Europe centrale et orientale, où le tourisme rural est une forme de loisir sous forme de résidences sommaires, du type cabanon eroreret ou aux bords des lacs.



Figure 02 : La Fouent Crema à La Rochegiron
source :
https://fr.wikipedia.org/wiki/Tourisme_rural

2. Tourisme culturel : Une autre forme de tourisme, qui présente des visages sans cesse plus variés. La visite des musées et la fréquentation des salles de spectacles en sont les formes traditionnelles. Bien que limitées à des catégories sociales relativement étroites, ces activités, essentiellement urbaines, engendrent des flux touristiques massifs. Mais la curiosité touristique ne connaît pas de limites : intérêt pour le folklore, l'artisanat, la gastronomie ou les fêtes locales, voire les sites industriels.



Figure 03 : Grande Mosquée de Kairouan <https://fr.wikipedia.org/wiki/Tourismeculturel>

3. Tourisme balnéaire:

Le produit touristique balnéaire a considérablement évolué au fil du temps. Le charme des sites, le climat et la qualité de l'hébergement ont constitué les éléments initiaux du tourisme balnéaire élitiste. La démocratisation des flux a étendu la fréquentation à de nouveaux littoraux et l'offre annexe - équipements culturels, sportifs, manifestations récréatives - tient aujourd'hui une place importante dans les critères de choix. Les littoraux moins avantagés par le cadre climatique jouent sur ces éléments et moindrent la saturation pour attirer la clientèle.



Figure 04 : Saint John's, Amérique centrale
Source : Microsoft Encarta 2009

4. Tourisme de santé :

Cette forme a connu de grandes évolutions. Le thermalisme, promu déjà par les romains, a connu un grand essor au XIX^e siècle dans beaucoup de pays européens. Depuis une vingtaine d'années, les stations ont mené une vigoureuse campagne de rénovation des installations thermales et de l'hôtellerie et ont créé de nouvelles formules, comme les cures de rajeunissement ou les séjours diététiques, antitabac ou anti-stress. La thalassothérapie est la chance de bien des littoraux.



Figure 05 : piscine pour soin
Source : <https://www.authenticcanada.com>

5. Tourisme religieux:

Dans son sens large, il s'agit de voyages dont le but est la visite de lieux, de bâtiments dits sacrés ou saints comme le pèlerinage.



Figure 06 : La Mecque. L'Arabie saoudite
Source : Microsoft Encarta 2009,

6. Tourisme du sport :

Le tourisme sportif constitue un ensemble de productions originales qui rendent compte d'un double métissage des pratiques habituelles du tourisme et du sport mais également des activités sportives et touristiques. Voyager est une réponse à des aspirations caractérisées plus qu'une quête indéfinie. En privilégiant la destination sur le voyage, le tourisme sportif instrumente le déplacement en le saturant de signification. En quelque sorte, le tourisme sportif opère un métissage entre l'expérience du voyage et la sphère des activités sportives : combinant des



Figure 07: activités sportives
Source : Microsoft Encarta 2009,

lieux (de destination) et des activités motrices, ludiques et culturelles en filiation avec celles de l'univers sportif. La multiplication et la diversification des possibilités de découverte et de voyage rendent le touriste de moins en moins captif de représentations génériques et de pratiques de tourisme établies.

7 -le tourisme d'affaire :

Il désigne les déplacements professionnels. Il combine les composantes classiques du tourisme : transport, hébergement, restauration, les vacances, la détente. Avec une activité économique qui renvoie à une réalité bien différente, celle du commerce, de la création de richesse et d'emplois.



Figure 08: salle de réunion
Source : Microsoft Encarta 2009,

I.5.Le Rôle de Tourisme :

Le tourisme quel que soit sa forme, est une branche important dans le développement du pays, car il contribue à l'émancipation du peuple à travers les différents rôles à savoir :

✓ **Rôle social :**

- Le tourisme crée une atmosphère de détente et de décompression.
- Les activités liées au service du tourisme contribuent à la lutte contre le chômage en générant des nombreux emplois.
- Il permet l'échange culturel et la prise de conscience de la personnalité individuelle et collective.

- La possibilité d'échapper à un environnement de plus en plus agressif et pollué créé par l'implantation des industries et par la concentration des populations urbaines dans ce cas le tourisme révèle alors un caractère sécurisant et qui est pour la psychologie de l'individu.

✓ **Rôle culturel :**

- Découvrir, les différentes civilisations des peuples à l'échelle mondiale et ceci à travers les vestiges, les ruines, que l'on peut y trouver.
- La mise en valeur des potentialités du pays en matière de patrimoine historique et architectural...
- Le désenclavement des régions et des forces actives.

✓ **Rôle économique :**

- Augmentation les échanges monétaires.
- L'équilibre des balances de paiement.
- La création d'emploi.
- Favorise un aménagement de territoire plus équilibré.
- Le développement régional (décentralisation).

✓ **Rôle politique :**

- Il valorise l'image du pays au monde extérieur.
- Il est synonyme de stabilité et de sécurité pour un pays.
- Permet un mouvement d'affaires intense entre les pays.
- Il favorise, par le biais de « l'expérience » une prise de conscience internationale, ainsi que l'importance d'échange politico-économique.

II. Hôtel :

II.1.définition :

Un **hôtel** est un établissement offrant un service d'hébergement touristique payant en chambre d'hôtel ou suite, généralement pour de courtes périodes. Outre l'hébergement, les hôtels peuvent offrir plusieurs autres services à leur clientèle, tels que la restauration ou la garde d'enfants, ainsi que l'usage d'équipements comme une piscine, un sauna, etc. Certains offrent des services de conférence en proposant la location de salles de réunion, incitant les groupes à y tenir des congrès et des réunions.

-C'est un établissement commercial d'hébergement classé qui offre des chambres ou des Appartements meublés pour une clientèle qui effectue un séjour caractérisé par une location à la journée , a la semaine ou au mois.il est exploité toute l'année ou seulement pour une ou plusieurs saisons.

II.2. historique des hôtels :

Les hôtels ont existé depuis l'antiquité, chez les romains.

➤ vers le milieu du 16^{ème} siècle que les auberges devinrent florissantes grâce à la croissance du commerce .elles se développent sur les rives des fleuves et dans les villes proches des routes capitales.

➤ Le 18^{ème} siècle a connu le développement des lieux de loisirs.

➤ C'est avec la révolution industrielle que l'on vit naître les hôtels et les pensionnats

de Famille .dans les grandes villes, on vit construire des grands hôtels de luxe et La concurrence entre les hôtels entraîna l'amélioration des formes des normes de services, et de confort.

➤ Au 20^{ème} siècle, le développement des moyens de transport a permis aux touristes d'accéder à des lieux de vacances à la mer, et à la campagne, parmi lesquels de nombreux hôtels, favorisant ainsi la diversification de l'offre d'hébergement.



Figure 09: Hostellerie à Lyon en 1517
Source : Microsoft Encarta 2009,

II.3.les types d'hôtels :

II.3.1.Selon le site :

1-Hôtel urbains: situés au milieu urbain contient des espaces réservés pour des travaux et des services généraux.



Figure 10: Hotel Sheraton club des pins
Source : Microsoft Encarta 2009,

2-Hôtel semi-urbain : on le trouve dans la Périphérie de la ville, contient plus que L'hébergement des activités de loisir...etc.



Figure 11: hôtel castel en suisse
Source : <http://wikipedia.org>

3-Hôtels dans des sites naturels:
Situés au milieu naturel touristique
Ayants des vues panoramiques(les
Thermes naturels).



Figure 12: gravety manor, Autriche
Source : <http://wikipedia.org>

II.3.2-selon les catégories de clients:

1-Hôtels touristiques: occupés par les touristes par une clientèle d'agrément pour le repos dans un milieu touristique.



Figure 13: Hôtel atlantique Dubai
Source : <http://wikipedia.org>

2-Hôtels d'affaires: se situe dans des Capitales économiques et politiques ou les Clients soit des hommes d'affaires, investisseurs économique, des agents Politiques.



Figure 14: Le Raffles hôtel, Berlin
Source : <http://wikipedia.org>

3-Hôtel de santé : situé à côté des thermes Naturelles et littorales préservent pour se occupants des services de saint et de repos.



Figure 15: Hôtel des Thermes (Province de Source : <http://wikipedia.org>)

III. Analyse des exemples

III.1. Les hôtels internationaux :

ES HOTEL "ROM Italie"

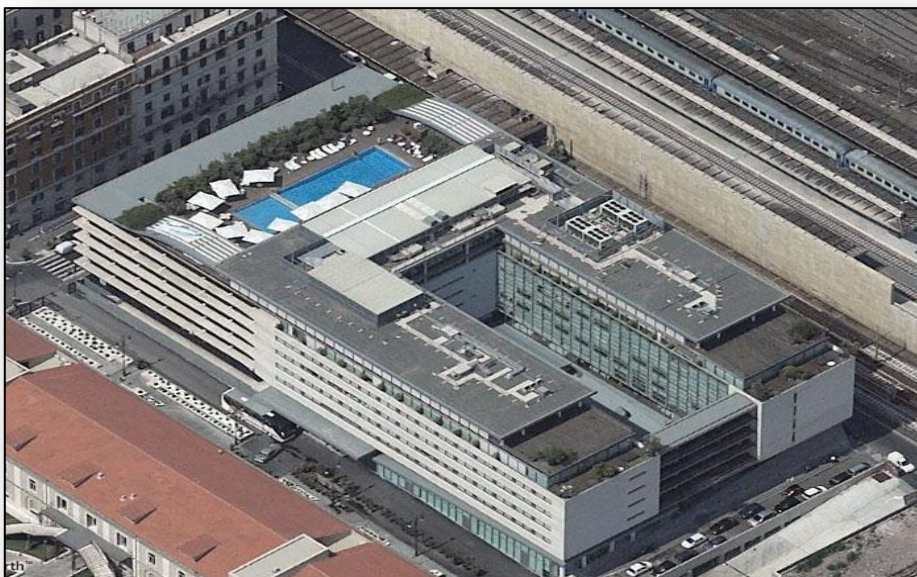


Figure 15: ES Hôtel ROM ITALIE
Source : Source <http://www.kingroselli.com/es-hotel-rome/>



III.1. Justification du choix :

- ✓ Par rapport à sa valeur donnée par son site.
- ✓ 1/ L'hôtel est un hôtel d'affaire : sa situation par rapport à l'aéroport international et la gare ferroviaire
- ✓ 2/ L'hôtel est un hôtel de tourisme : sa situation central par rapport aux différents monuments historiques : Panthéon ; Colisée ; Vatican ; Lampada- osram...etc.



Figure 16: Facades de ES Hôtel ROM ITALIE
Source : Source <http://www.kingroselli.com/es-hotel-rome/>

III.1.2 HISTORIQUE :

- ✓ Le projet a été réalisé suite à un grand plan urbain élaboré par le conseil municipal de la ville de Rome
- ✓ Au début il s'agissait d'un projet prêt pour la réalisation ; c'était une conception d'un « hôtel simple au-dessus d'un parking ».

Après avoir commencé le travail on a découvert des restes romains trente centimètres sous la surface ; ce qui a donné la chance aux architectes de proposer une conception complètement

Différente, en respectant l'exigence de la commission urbaine de paysage ((un parking de plusieurs étages et un hôtel, en un bloc unifié ; le tout dont est suspendu de la terre pour permettre l'accès aux ruines))



Figure 17 :
Source : Source <http://www.kingroselli.com/es-hotel-rome/>

III.1.3. ETUDE PLAN DE MASSE**III.1.3.1. SITUATION:**

situé sur la colline d'esquillino au centre de Rome (capitale de l'Italie) à proximité de la gare ferroviaire de terminé.



Figure 18 : vue aérienne d'ES HOTEL
Source : GOOGLE EARTH

III.1.4.La forme : Suivre les formes des constructions existantes déjà (inspiration et ressemblance à typologies romaines antiques)

-Lier l'intérieure de l'hôtel (R.D.C) avec le jardin public et le théâtre à l'est. « King Jeremy »

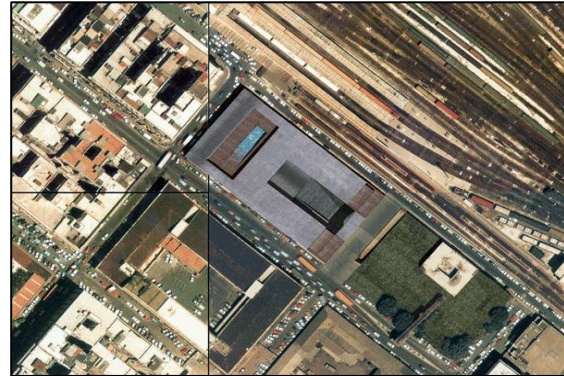
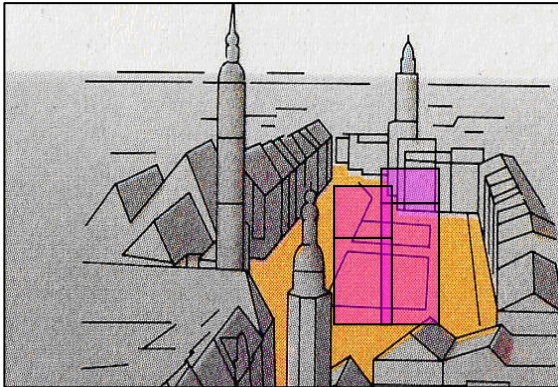
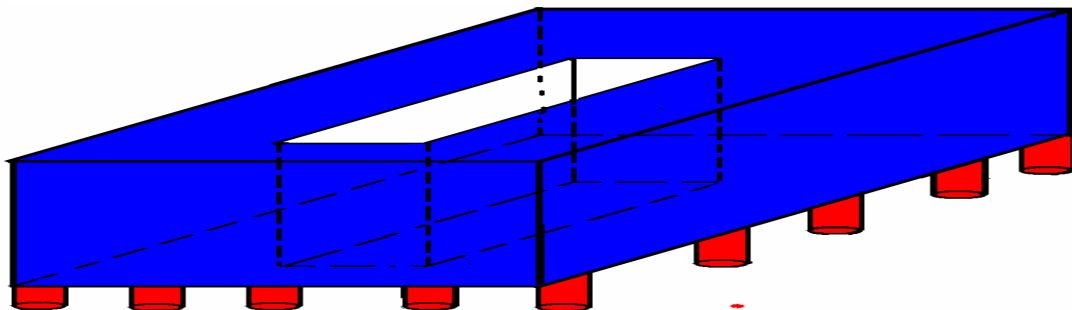


Figure 20: ES HOTEL.
Source : GOOGLE EARTH

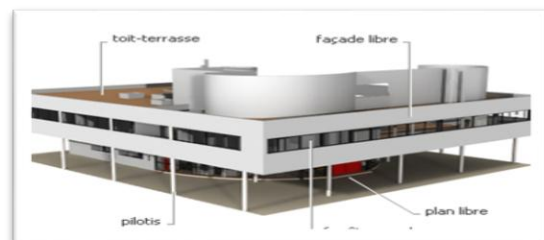
III.1.5.LE VOLUME:

- ✓ C'est un bloc unifié suspendu de la terre (exigence de la commission de paysage urbain).



III.1.6.Étude des façades:

Façade en longueur → ouverture de l'espace intérieur sur l'extérieur



III.1.7.Programme qualitatif

III.1.7.1.L'accessibilité:

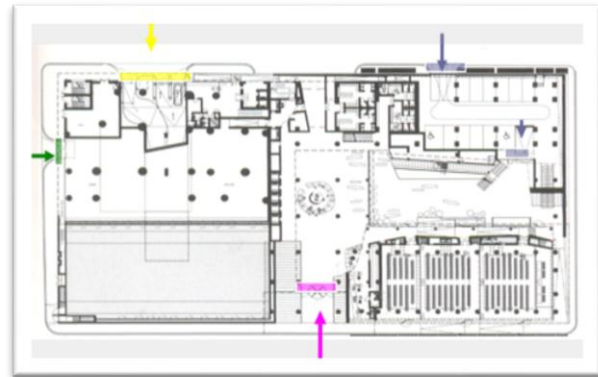
On distingue 04 accès dans ce projet :

A /accès principal situé au sud.

B/ accès mécanique pour les voitures (vers le parking).

C/ un accès pour les handicapés.

D/Un accès vers les ruines romaines.



- █ ACCÈS POUR HANDICAPÉS
- █ ACCÈS VERS LES RUINES
- █ ACCÈS PRINCIPAL
- █ ACCÈS MÉCANIQUE

III.1.7.2.La couleur :

- ✓ L'architecte a pris la marquise en travertin de la gare comme référence ; pour cela il a utilisé un mélange très traditionnel d'un plâtre spécial avec l'aide du brouillard et la poussière rougeâtre des rails.
- ✓ Aussi l'utilisation du basalte (le pont vers les ruines) ; le basalte existait déjà (la cale du coin nord-est ; et le socle du nord-est).

III.1.7.3.espaces publics :

III.1.7.3.1.Caractéristiques :

- Emplacement : au niveau du R.D.C et au dernier étage (8eme).

Bibliothèque au niveau 2

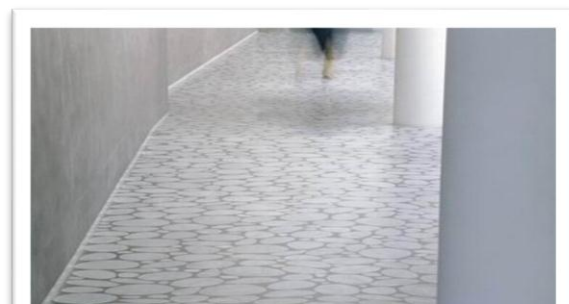
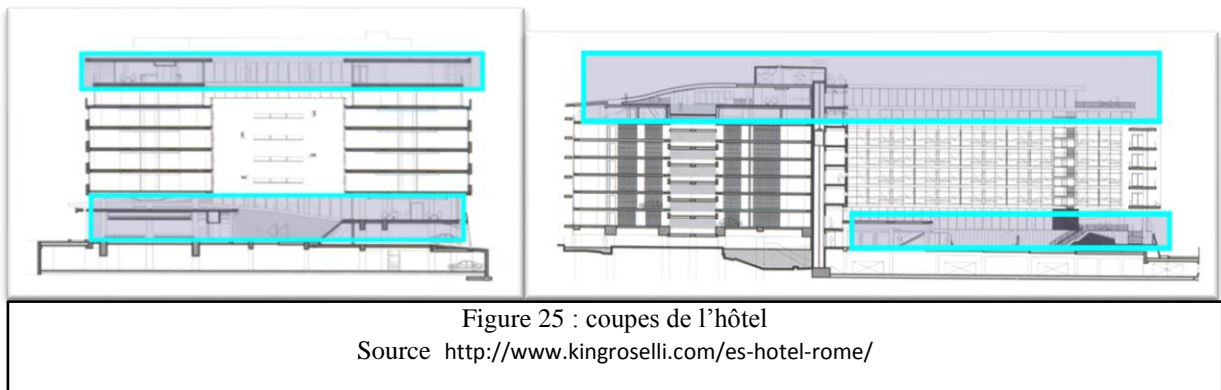
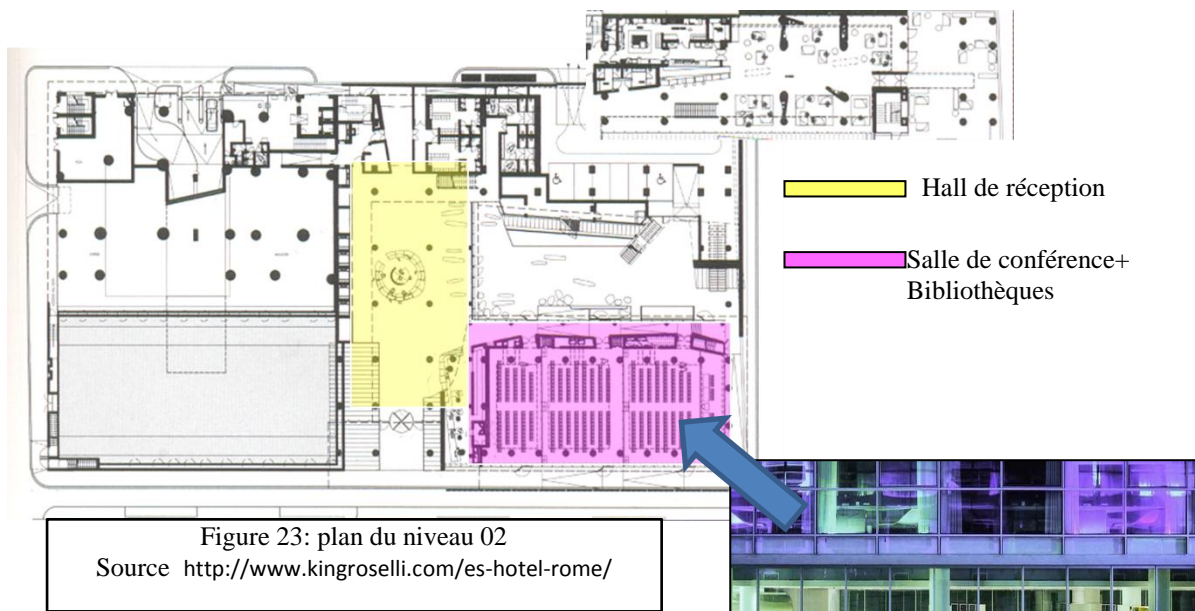
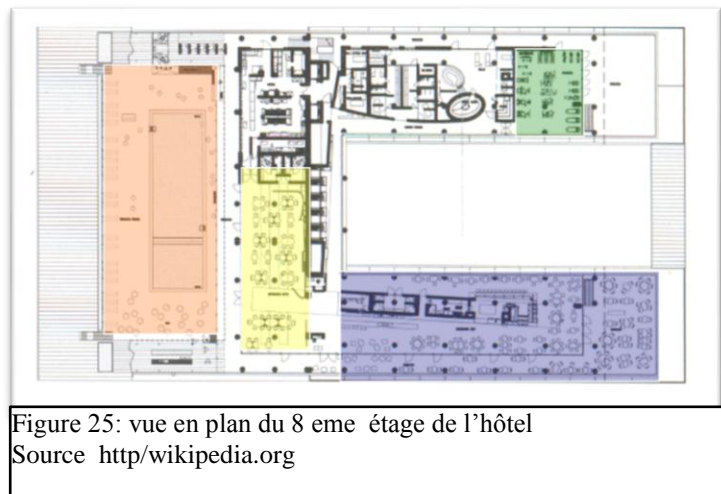


Figure 22:
Source : Source <http://www.kingroselli.com/es-hotel-rome/>



Plan du 8eme étage :



- ✓ Toit incurvé (roof).

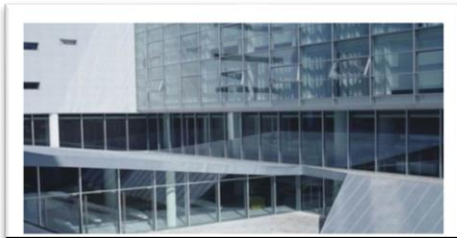


Figure 26: le toit de l'hôtel
Source <http://www.kingroselli.com/es-hotel-rome/>

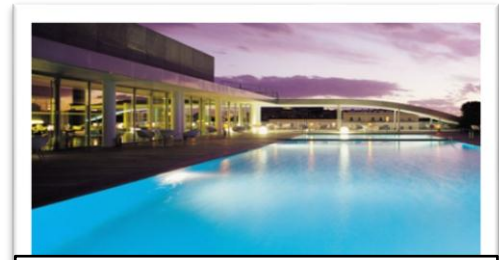


Figure 27: vue sur la piscine de l'hôtel
Source <http://www.kingroselli.com/es-hotel-rome/>

- ✓ Les grandes terrasses et des murs en verre.



Figure 28: les terrasses de l'hôtel.
Source <http://www.kingroselli.com/es-hotel-rome/>



Figure 29: vue des murs de verre depuis l'intérieur de l'hôtel.
Source <http://www.kingroselli.com/es-hotel-rome/>

- Utilisation de l'acier pour les balustrades orné en bois (matériaux essentiels dans la construction des bateaux).

III.1.7.3.2. Aménagement :



Figure 29: le hall de l'hôtel.
Source <http://www.kingroselli.com/es-hotel-rome/>



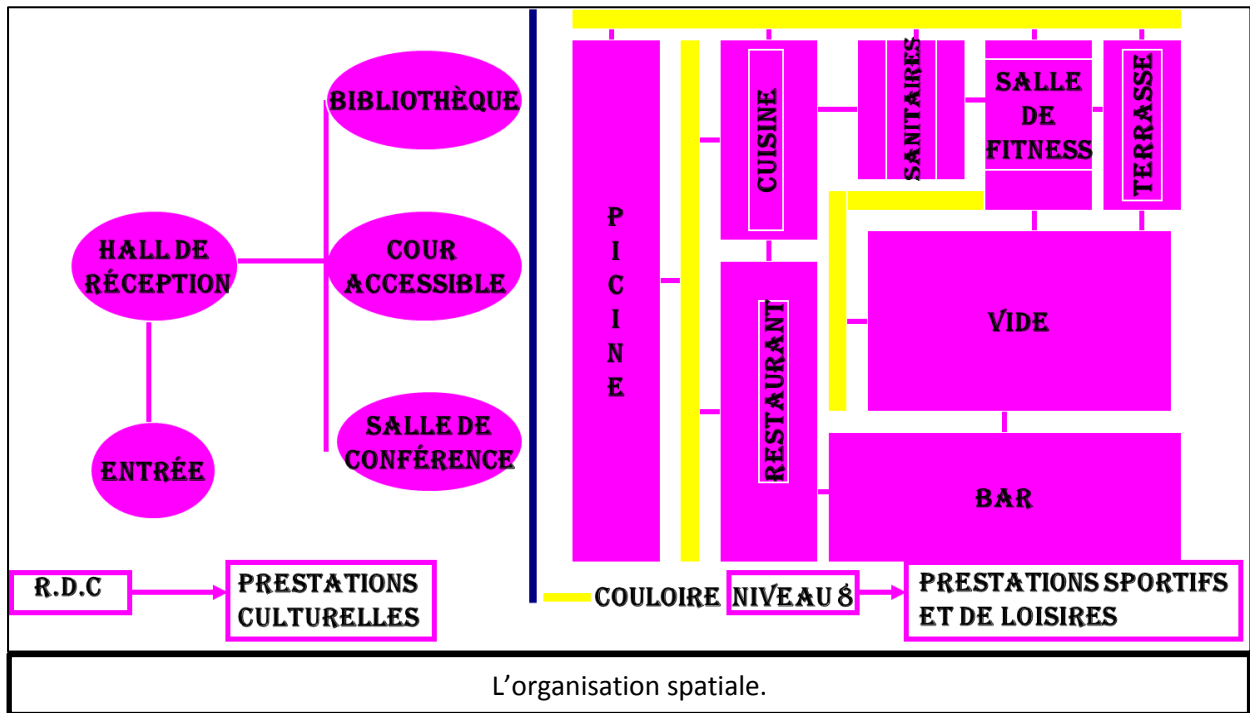
Figure 30: le la salle de l'hôtel.
Source <http://www.kingroselli.com/es-hotel-rome/>

1/Observer le va et viens des trains de la gare « termini » → l'impression d'être sur un bateau.

2/Esquilin Hill est une des plus haute collines de Rome panoramique sur le nord ; sud ; est; de la colline d’Alban.



Donner une vue

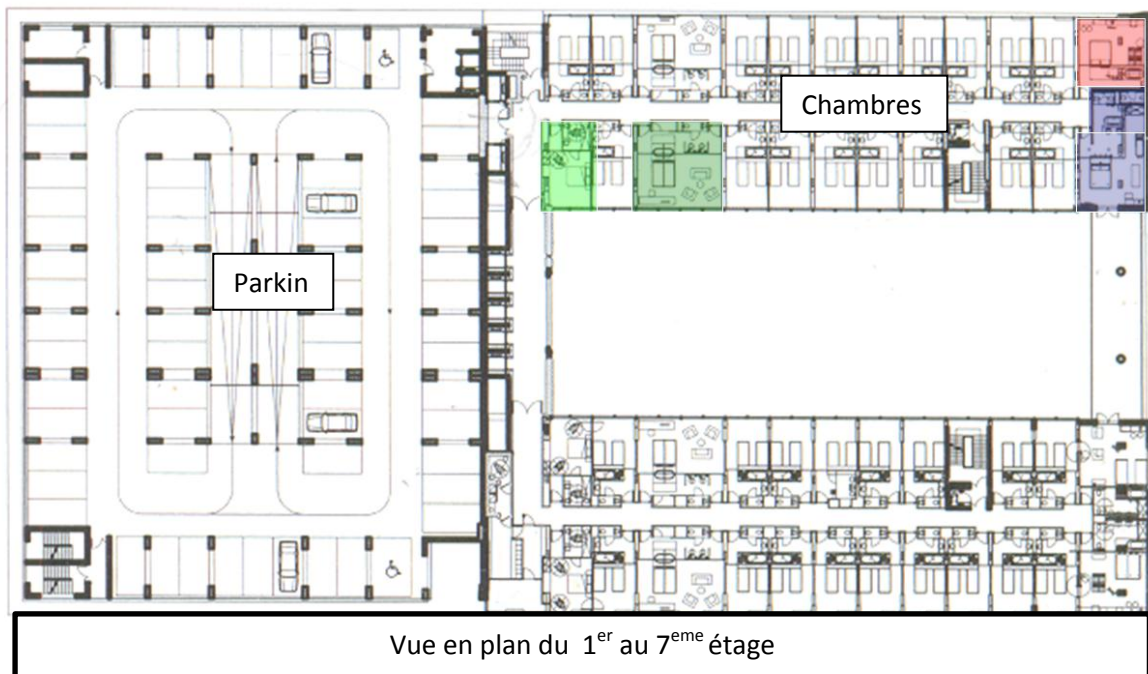


L'organisation spatiale.

III.1.7.4.ESPACES PRIVE :

III.1.7.4.hébergement :

L'existence de 10 types de chambres et suites.



Vue en plan du 1^{er} au 7^{eme} étage

- Intégration des espaces sanitaire dans la chambre:
- Éviter la notion « maison » Au niveau des chambres et suites.
- Réaliser un nombre Maximum De chambres et Suites.



Figure 31: vue à l'intérieur de chambre de l'hôtel.
Source <http://www.kingroselli.com/es-hotel-rome/>

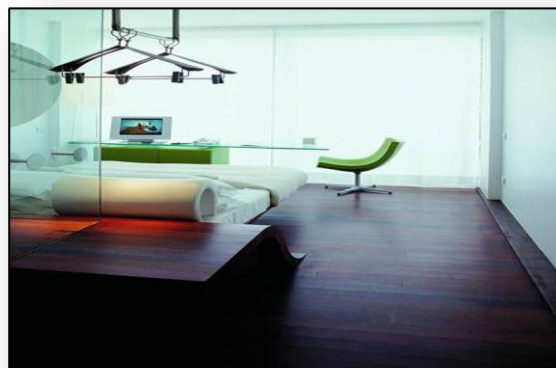


Figure 32: vue à l'intérieur de chambre de l'hôtel.
Source <http://www.kingroselli.com/es-hotel-rome/>

III.1.7.5. Aménagement et matériaux des espaces privés:

➤ Le bois acajou → esprit chaleureux



Figure 33: le revêtement du sol en bois acajou
Source <http://www.kingroselli.com/es-hotel-rome/>

➤ Cuivre blanc → le luxe



Figure 34: le cuivre blanc dans les chambres
Source <http://www.kingroselli.com/es-hotel-rome/>

Grandes fenêtres en longueur → Profiter de la vue panoramique de Rome.



Figure 35: les fenêtres en longueurs dans les chambres
Source <http://www.kingroselli.com/es-hotel-rome/>

Meubles avec la peinture métallisée
 → Légèrement caoutchouteuse.

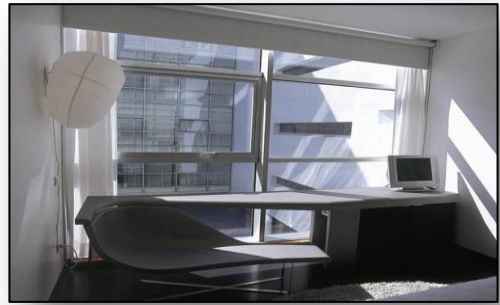


Figure 36: les meubles en peinture métallisée dans les chambres.

Source <http://www.kingroselli.com/es-hotel->

Synthèse:

Après l'analyse de cet hôtel on déduit que c'est un hôtel urbain de caractère confrenciers et touristique en même temps ; pour cela on remarque qu'il englobé des prestations culturelles telles que la salle de conférence et la bibliothèque et aussi des prestations sportifs et de loisirs telles que la salle de fitness Et la piscine. Aussi la variation des chambres et suites pour les différentes Catégories de visiteurs.

III.2Analyse d'un exemple en Algérie :

Hôtel Sofitel :

1. Présentation et situation :

Le Sofitel d'Alger est situé à 5mn de centre-ville et 20mn de l'aéroport, cet hôtel de luxe Propose des services de la haute gamme pour sa clientèle exigeante.

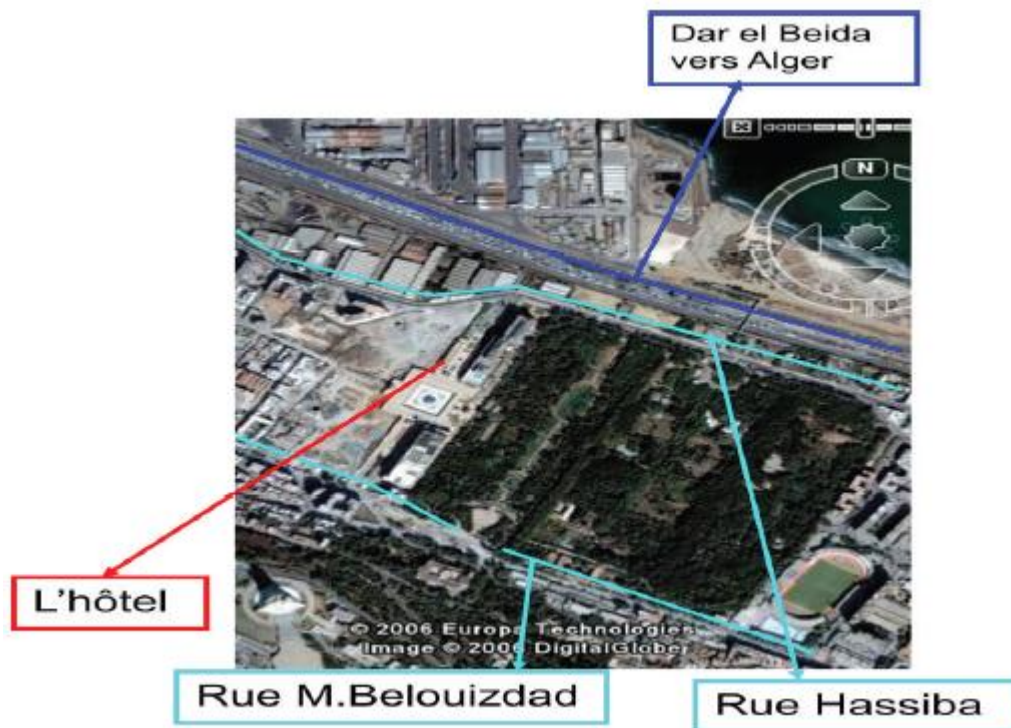
- ✓ Le Sofitel fait partie d'architecture post moderne.
- ✓ L'apparition du Sofitel d'Alger était par la restructuration du Hamma–Hussein dey, le plan directeur du développement du futur quartier d'el Hamma.



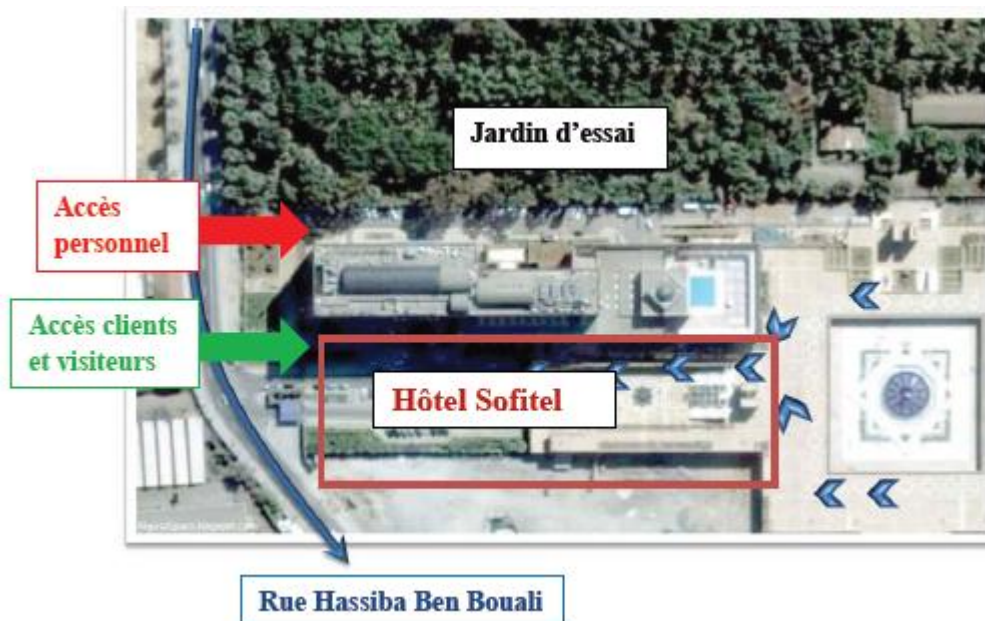
Figure 37: vue aérienne de l'hôtel Sofitel

Source : Google earth

2 Accessibilité :



3 Plan de masse:



4. **Volumétrie et Façades** : On distingue clairement que l'hôtel prend la forme rectangulaire avec un léger décalage pour éviter l'effet barre rectangulaire longue.

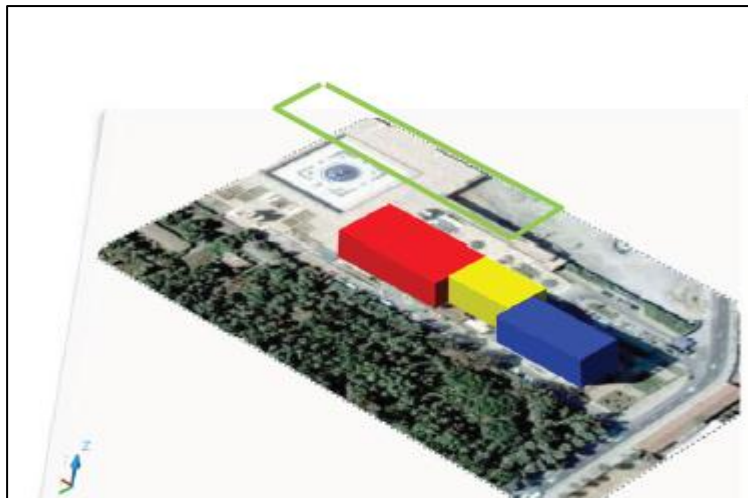


Figure 38: volumétrie du projet
Source : Google earth

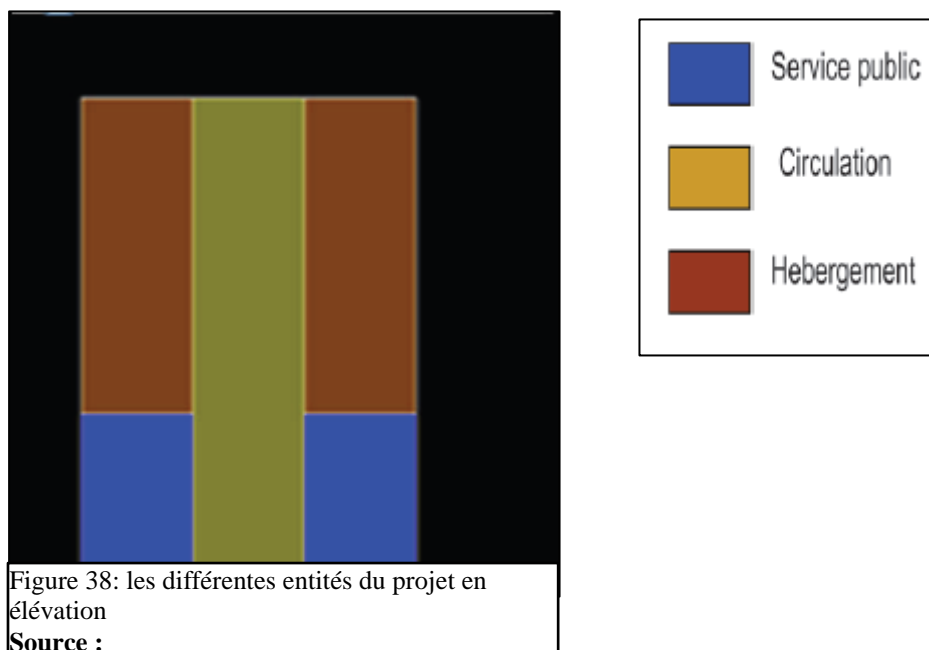
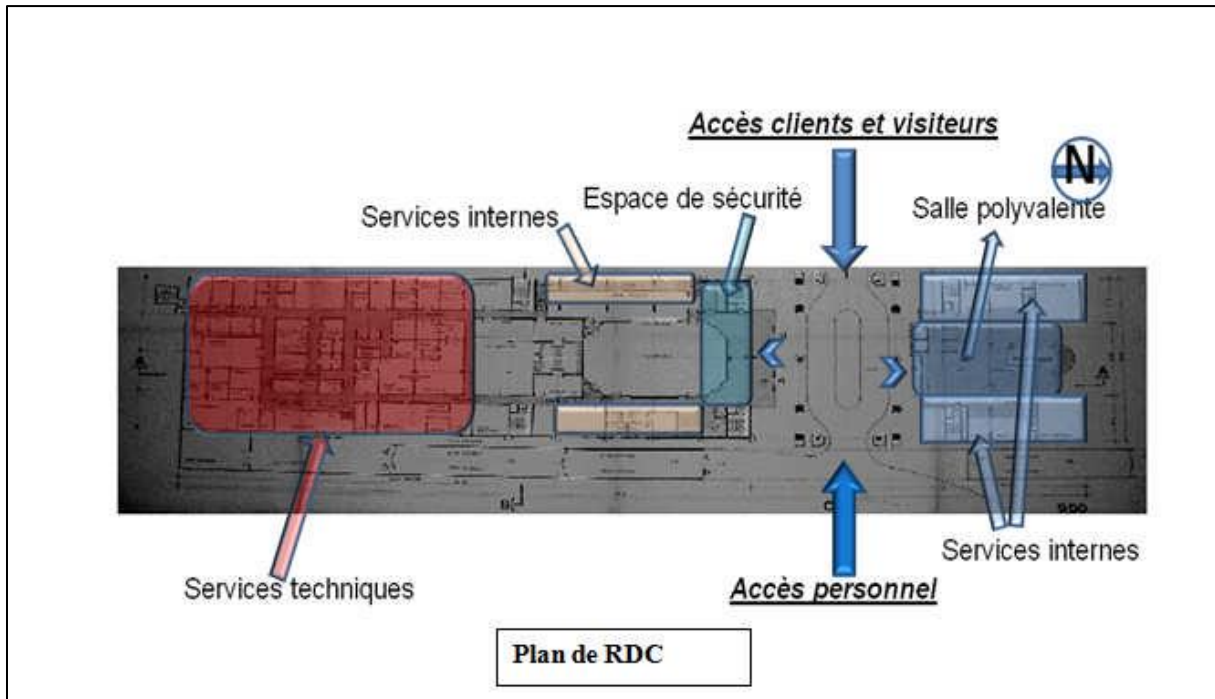


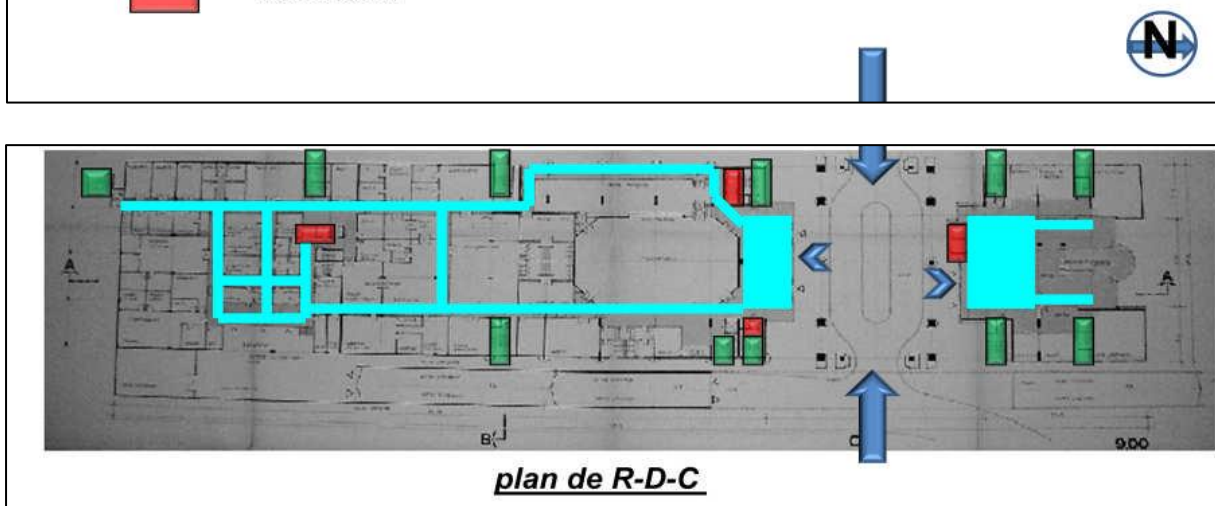
Figure 38: les différentes entités du projet en élévation
Source :

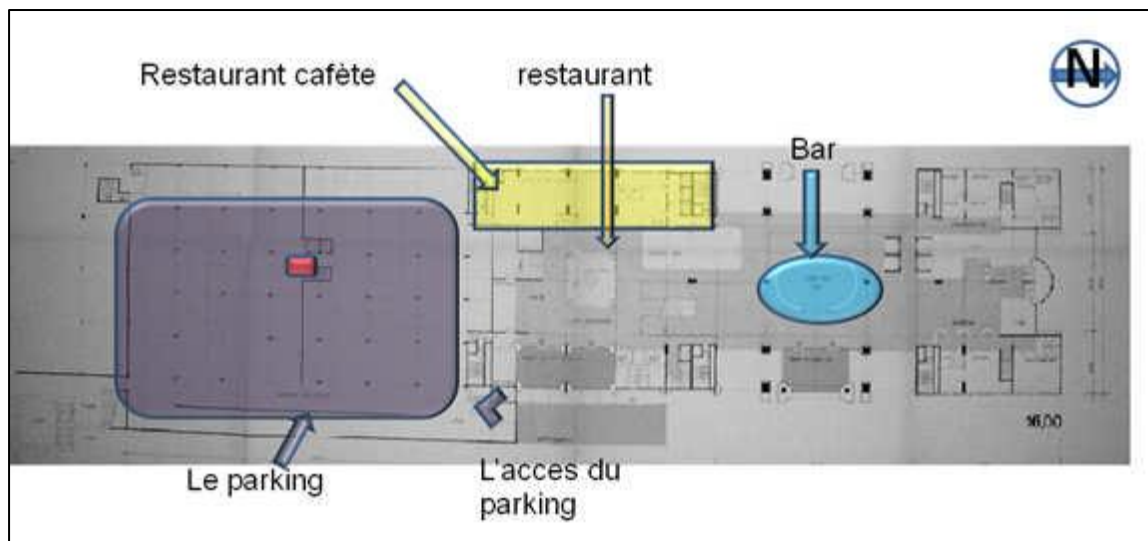
5. Analyse des plans:



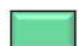


Les circulations

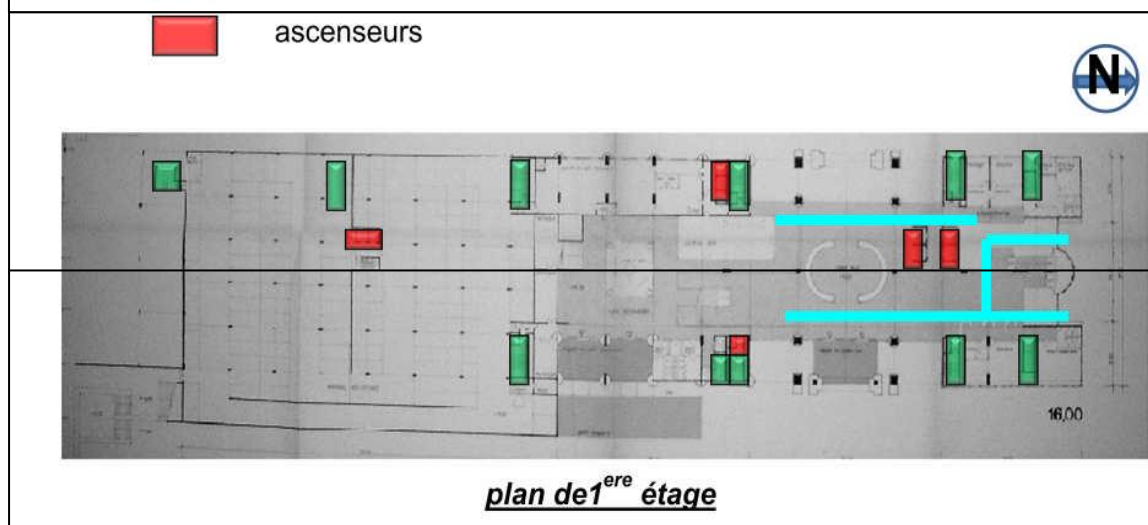
- Les cages des escaliers
- Circulation horizontale
- ascenseur



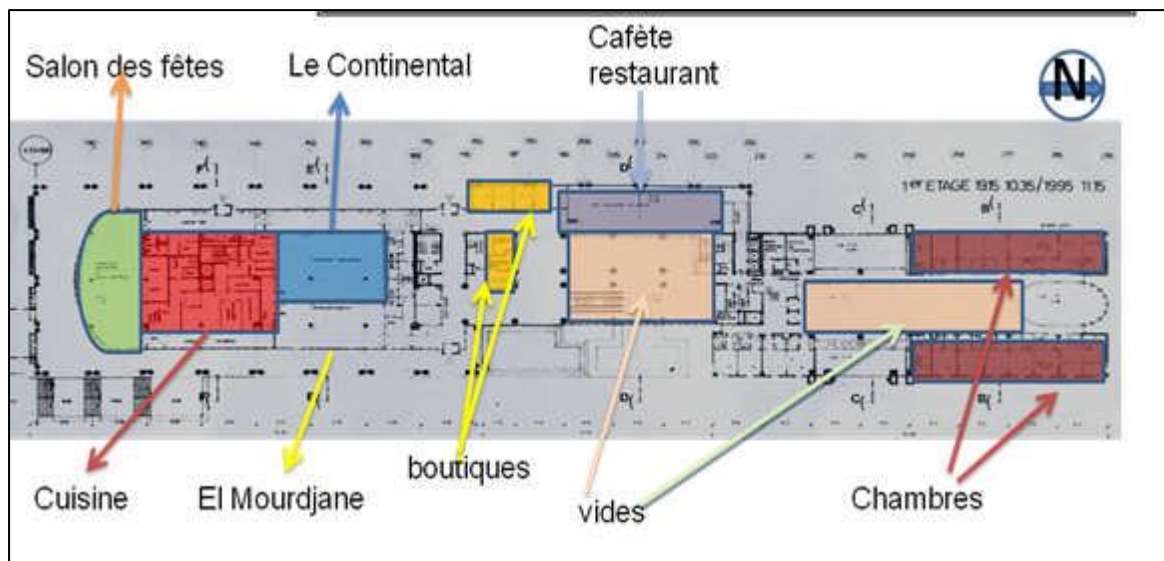


Les circulations

-  Les cages d'escaliers
-  Circulation horizontale
-  ascenseurs

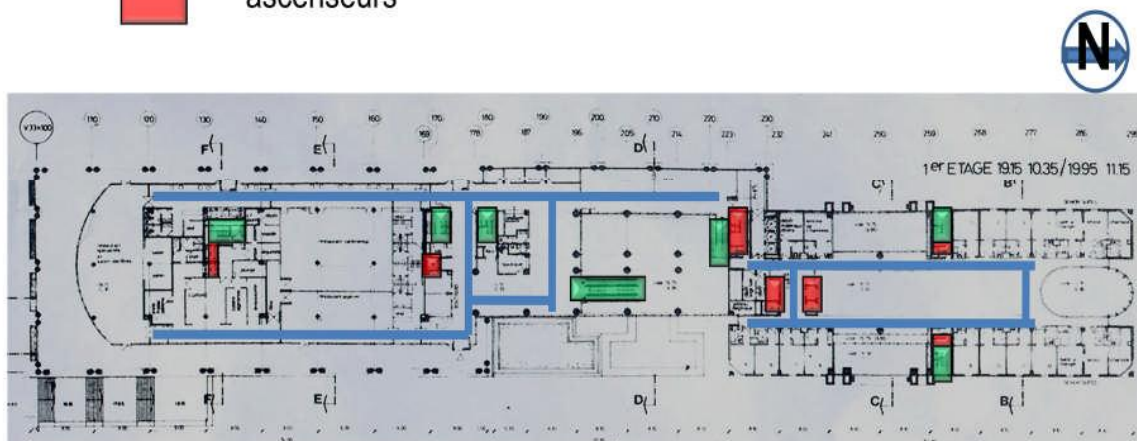


Plan de 2eme étage

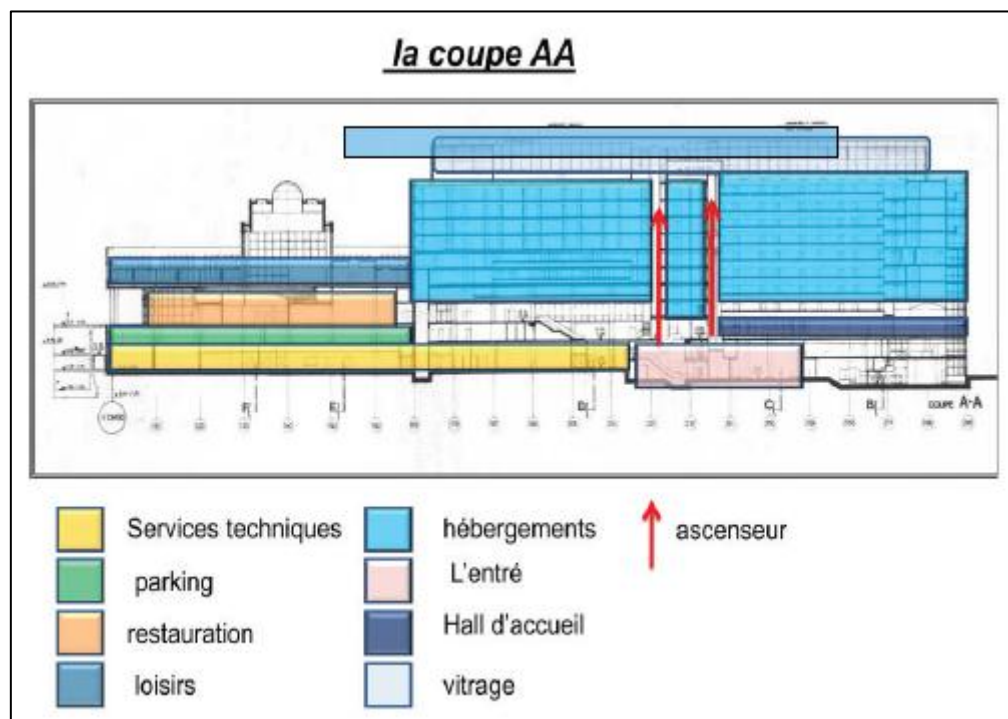
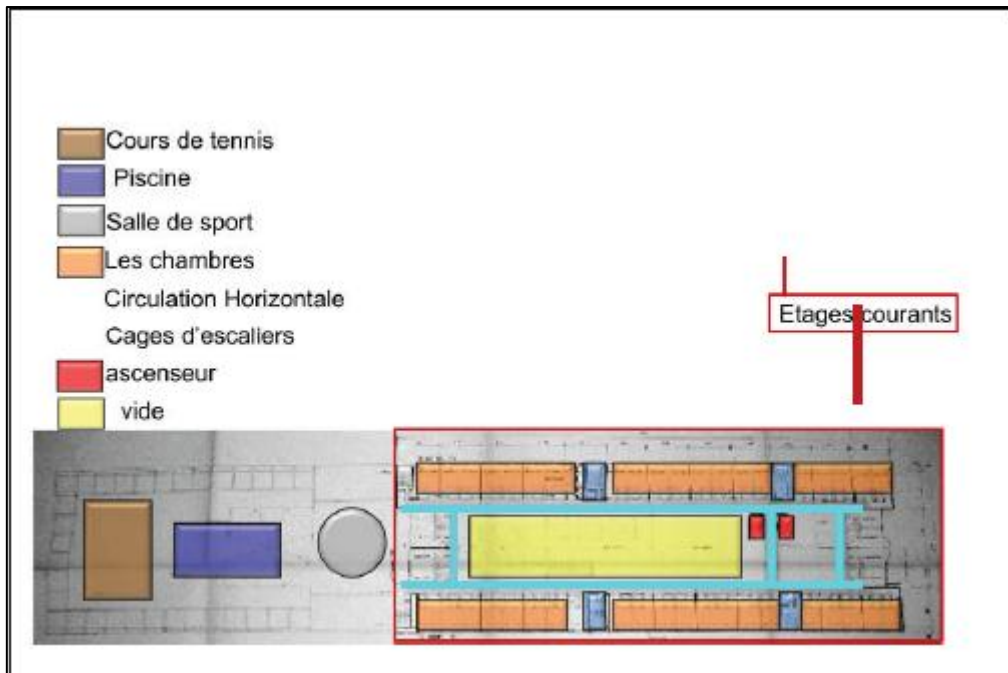


Les circulations

- Les cages d'escaliers
- Circulation horizontale
- ascenseurs



Plan de 3eme étage



5 identifications des espaces :

Le hall d'accueil :



Espace d'attente



Suite



Synthèse

Le Sofitel est un hôtel urbain de caractère confrenciers et touristique en même temps Pour cela on remarque qu'il englobe des prestations culturelles telles que: la salle de Réunion et la salle polyvalente et aussi des prestations sportives et de loisirs telles que la Salle de sport et la piscine. Aussi la variation des chambres et suites pour les différentes Catégories de visiteurs.

IV. Programmation :

IV.1. Le programme qualitatif :

La programmation est une étape très importante du projet architecturale. L'architecte doit bien Réfléchir au bon fonctionnement des espaces pour garantir un sentiment de satisfaction et de bien être des utilisateurs.

✓ **Accueil:**

Entrée et hall :

- L'entrée doit être accueillante.
- L'ouverture de la porte doit être facile Surtout aux clients qui portent des bagages
- Le hall doit être spacieux avec un traitement intérieur qui va aider les clients se diriger vers les différents espaces.



✓ **Hébergement:**

A- les chambres :

C'est des espaces qui nécessitent :

- L'intimité
- Le calme et l'éloignement de tous les dérangements.
- Des aménagements et des couleurs qui aident à assurer la tranquillité et le confort psychologique des utilisateurs
- Des façades orientées vers l'extérieur pour assurer un confort visuel.
- L'intégration des salles de bains dans les chambres.
- Un bon ensoleillement et une bonne orientation.
- Donner un sentiment de sécurité pour les clients.



B- les espaces de consommation :

Ça fait partie des fonctions principales d'un hôtel ; que ce soit des restaurants, des cafétérias Ou des salons de thé. Ces espaces nécessitent :

- Un confort acoustique et visuel.
- Une décoration bien réfléchi.
- Un aspect de détente d'agrément et bien être à l'intérieur de ces espaces.
- Existence de plantes et de verdure pour Assurer une fraîcheur et une bonne.

**Les espaces d'animation et de loisirs:****A- Les ateliers :**

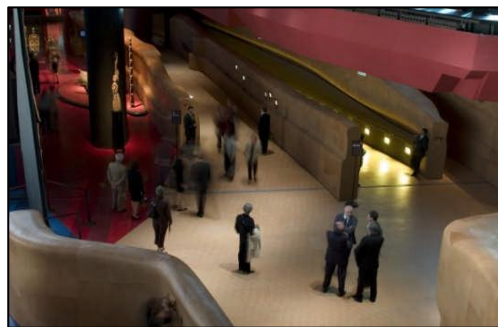
C'est des espaces qui nécessitent un bon aménagement pour assurer le bon fonctionnement, des revêtements et des Couleurs claires On retrouvera les ateliers d'huile d'olive, et de poterie.

**B- Les espaces d'expositions :**

C'est des espaces qui vont abriter des expositions sur la culture kabyle que ce soit la Kabylie d'hier ou celles d'aujourd'hui, la poterie, les bijoux et vêtements kabyles, et les tapis.

Ces espaces nécessitent :

- Un bon éclairage.
- Un parcours qui guide l'utilisateur aux Différentes expositions.
- Un revêtement des murs et des couleurs qui aident à transmettre l'idée des Expositions.

**Les espaces de repos, d'esthétique et de soins :****A- le hammam:**

C'est un terme arabe désignant un Établissement de bain de vapeurs ou bain turque.

**B- Le sauna :**

Bain de vapeur sèche a la manière finlandaise. Etablissement ou l'on peut prendre ces bains pour nettoyer et relaxer l'organisme et d'éliminer les toxines.



Ces espaces nécessitent des couleurs relaxantes et des revêtements qui aident les utilisateurs à se reposer.

C- Les espaces de massage et de thalassothérapie :

Le massage c'est la plus ancienne procédure thérapeutique. Originale d'Asie.

C'est une manipulation thérapeutique ou relaxante par frottement avec les mains dans le but de soulager la fatigue, les maux de tête divers.



La thalassothérapie : c'est un traitement Par des méthodes thérapeutiques reposant Sur l'utilisation des propriétés de l'eau de Mer et des produits marins dans le but de Remise en forme des utilisateurs surmenés Et stressés.

L'aménagement de ces espaces doit prendre en considération le but recherché qui est la relaxation et la remise en forme avec des couleurs relaxantes et des vues panoramiques. Le confort acoustique et visuel doit être garanti.



D- les espaces de sport et de jeux :

C'est des espaces qui nécessitent un bon aménagement avec le matériel adéquat pour assurer leurs fonctions.



L'administration : L'ensemble des bureaux et des espaces de l'administration doivent bénéficier d'un bon éclairage.

Les locaux techniques :

On retrouve la chaufferie, poste de transformateur électrique, lingerie, cuisine, bache a eau et Tous les espaces et le matériel responsables du bon fonctionnement de l'hôtel.

IV.2. Programme quantitatif :

accueil	228.13 m²
Réception	30 m²
Salle d'attente	118 m²
conciergerie	20 m²
bagagerie	20 m²
sanitaires	40.13

Administration	956.23 m²
Gestion des réserves : <ul style="list-style-type: none"> • Bureau de comptabilité • Bureau de gestion • Bureau d'archive 	60.65 m² 58.30 m² 57.50
Gestion de la clientèle : <ul style="list-style-type: none"> • Bureau du directeur général. • Bureau du sous-directeur général. • Bureau du directeur du personnel. • Bureau de gestion. • Bureau de comptabilité • Bureau du directeur d'hébergement • Bureau de mettre de l'hôtel • sociétariat 	67 m² 60.30 m² 45 m² 58.30 m² 60.65 m² 32.60 m² 62.50 m² 30 m²
Salle d'attente	40.80 m²
Vidéotheque	83.40 m²
Salle de réunion	76.60 m²
Sanitaire	40.13 m²
Restaurant	182 m²

Hébergement	7883 m²
Suites juniors	50*8* =400 m²
Suites séniors	60*12 =720 m²
Suites royales	140*8 =1200 m²
Chambres simples	23*66 =1518 m²
Chambres doubles	30.5*50=1525 m²
appartements	120*21=2520 m²

Echange et loisir		4402.15 m ²
Agences	Agence bancaire	46.80 m ²
	Agence postal	27.25 m ²
	Agence de voyage	30.80 m ²
Consommation.	Salon de thé	135 m ²
	4 Restaurant	149.7*3=447.6 m ²
	pizzeria	95.60 m ²
	Salon de glaces	50.60 m ²
	bar	140 m ²
	Mini bar	50.30 m ²
	02 boutiques	51*2= 102 m ²
Loisir et affaire	02 Salles de jeux	160*2=320 m ²
	Salle de music	82.80 m ²
	librairie	41.70 m ²
	Cyber café	160 m ²
	Salle de lecture+bibliothèque	335 m ²
	02 salles de conférence	110+92.60=202.60 m ²
	auditorium	220 m ²
	04 salles de réunion	60*4 =240m ²
	Foyer	160 m ²
	sanitaires	57.3 m ²
Sport et bien être	Piscine+ v et douche	171 mm ² +30=201 m ²
	Salle de musculation	181.15 m ²
	02 Salle de relaxation	23*2=46 m ²
	02 salles de massage	25*2=50 m ²
	infirmierie	45 m
	Salle de thalassothérapie	80 m ²
	Salle d'aérobie	83.40 m ²
culture	Salles d'expositions	100*4=400 m ²
	magasins	6*30=180
	atelier	5*40=200 m ²

Locaux techniques	1235.05 m ²
Chaufferie	50.6 m ²
Groupe électrogène	58.20 m ²
Transformateur électrique	50.60 m ²
Buanderie lingerie sèche	52.60 m ²
La grande cuisine	430.80 m ²
04 locaux de maintenances	200.60 m ²
08 locaux stockages	259 m ²
02 chambres froides	42.40+46.45=88.85m ²
Control er sécurité	43.80 m ²

Introduction :

« un projet avant d'être un dessin est, un processus c'est-à-dire, un travail de réflexion basé sur la recherche des réponses d'un ensemble de contraintes liées à l'urbanisme, au site, au programme, et au thème, ce qui veut dire qu'il est difficile de dissocier le processus de création future et la phase de programmation car l'ensemble constitue l'acte de créer »¹

Le projet architectural tient compte des connaissances acquises à travers les phases précédentes. Tous ces éléments doivent assurer une bonne intégration du projet par rapport à son environnement urbain et naturel d'une part, et la relation entre ; la forme, la fonction, l'espace et la structure d'autre part.

L'approche conceptuelle constitue la dernière phase de l'élaboration de notre projet, et nous allons présenter :

- En premier lieu, les principes et les concepts sur lesquels va se baser notre composition ; prenant en compte à la fois les éléments du programme de base et les principes directeurs liés aux aspects fonctionnels et le rapport du projet avec son environnement.
- En second lieu, les différentes étapes de la formalisation du projet, avec une description générale de celui-ci, qui apparaît en tant que synthèse dans la conception des différentes parties.

Problématique formelle et spatiale :

Du moment que notre parcelle se fonde dans un décor paysager (dominance organique) ; Comment élaborer une conception architecturale qui permettra de faciliter la rencontre de l'homme avec la nature en respectant la liberté de circulation ?

¹ Richard Meier

I. Présentation de la parcelle d'intervention

I.1. Accessibilité :

Le Terrain se situe entre deux ravins d' où la circulation mécanique est presque inexistante; mis à part un accès passant par les coopératives vers la parcelle du côté sud du projet par conséquent la végétation & la verdure sont plus mises en avant. Mais malgré que flue mécanique est faible le terrain reste très visible parce que il est positionné de façon parallèle a un axe plus important qui est la route national n12.



Figure 01: l'accessibilité vers le site
Source : Google earth

I.2. Délimitation du Terrain :

Notre parcelle est bordée :

- Par le nord-est : la gendarmerie
- Par le sud : habitats individuels et des coopératives
- Par l'est : ravin
- par l'ouest : ravin

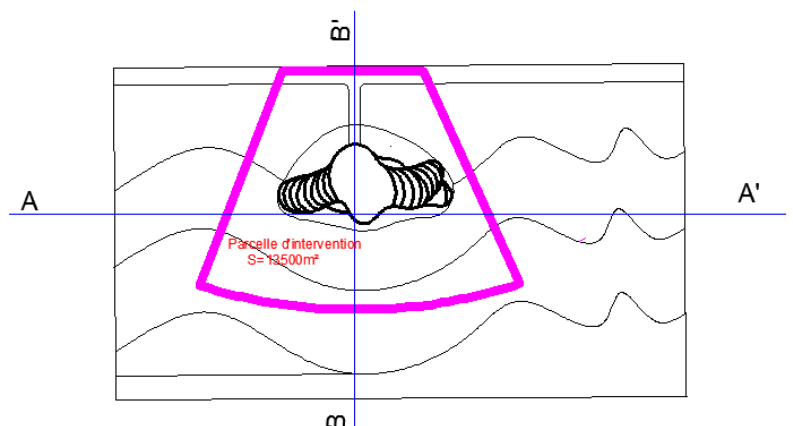


Figure 02: les limites du site
Source : Google earth

I.3. Formes et dimensions :

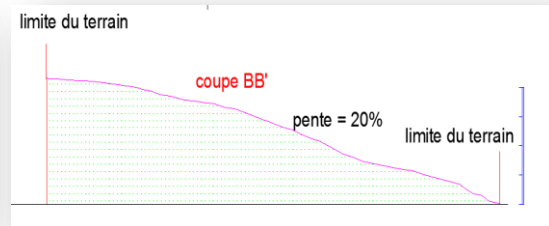
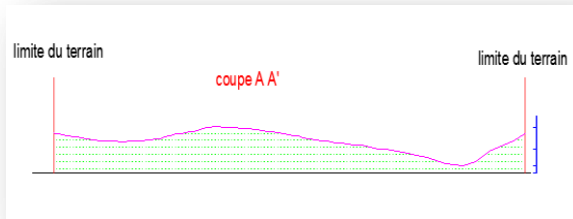
La parcelle est d'une forme presque régulière ; un triangle avec un angle coupé.

Sa superficie est de 13500m² (1ha et 3500m²)



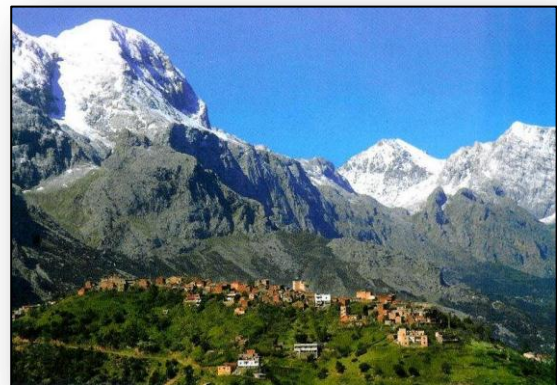
I.4.Morphologie :

Le terrain est accidenté avec une pente de 20%

**II-genèse du projet****II.1.les éléments de base de la formalisation du projet :****II.1.1.la montagne :**

Nous nous sommes inspiré de la montagne « Adrar », la chose à laquelle les habitants de la Kabylie qui sont d'abord des montagnards sont attachés.

La montagne occupe une place de choix dans les représentations des Kabyles, dans leur culture comme dans toute leur vie et leurs activités.

**II.1.2.la maison kabyle, en particulier « Afrag » :**

Il correspond à un espace central autour duquel s'ordonne un ensemble d'unités d'habitations.

Alors nous nous sommes inspirés de cet espace en dégagant des grands patios à l'intérieur du volume central du projet pour créer cette organisation centrale de la maison kabyle.



II.2 les concepts de la formalisation :

II.2.1. La codification :

Un édifice public doit être marqué par rapport aux autres édifices, sa singularité est affirmée par sa forme, ses façades et ses éléments architectoniques utilisés.

Par sa forme singulière et la nouvelle vocation qu'il apportera à notre aire d'intervention, notre projet créera un évènement dans le village de Bouhinoun. Le but est de concevoir un bâtiment qui sera apte à participer à l'animation de la vie du village.



II.2.2 Le mouvement :

Inspiré du relief du terrain et des montagnes kabyles. Ce concept est présent sur toutes les façades du projet, il est garanti aussi par sa rotation et sa dégradation.



II.2.3 Le rythme :

« Gérer de la beauté, c'est juger de l'ordre, de la justesse de la proportion. »²

En matière d'architecture, l'ordre c'est le rythme qui peut être celui des éléments (arcades,) ou celui des ouvertures (des fenêtres, des portes). Ce concept est produit dans notre projet à travers une façade complètement vitrée qui se répète sur tous les niveaux du volume permettant des vues panoramiques sur l'environnement.



II.2.4. La transparence :

Création des failles dans le volume pour obtenir une continuité visuelle et éviter une rupture soudaine du paysage naturel qui caractérise le site.



² (De la forme au lieu. PV Meiss)

II.2.5. Le parcours :

C'est un concept qui va donner au projet une cohérence et une homogénéité sur le plan formel et fonctionnel, ce qui va permettre aux usagers d'avoir un sentiment de découverte et de garantir la rencontre avec la nature. Il se traduit par des rampes, des placettes et des coursives, ces derniers vont permettre de capter les vues panoramiques qu'offre le paysage naturel du terrain d'intervention.



II.2.6. L'articulation :

La composition architecturale obéit à des lois très strictes dont l'enchaînement. Toutes les parties d'un tout doivent se relier les unes aux autres pour ne former qu'un seul ensemble, la loi de l'enchaînement a deux corollaires : **la hiérarchie et la limitation**, si l'on ajoute indéfiniment des éléments les uns aux autres, on aboutira à une multiplication et non à une composition. L'enchaînement doit conduire, de proche en proche, à une dominante qui est la «tête » de la composition. Notre projet d'hôtel touristique et de loisirs se compose de plusieurs espaces et entités articulés par des passerelles et une rampe horizontale.

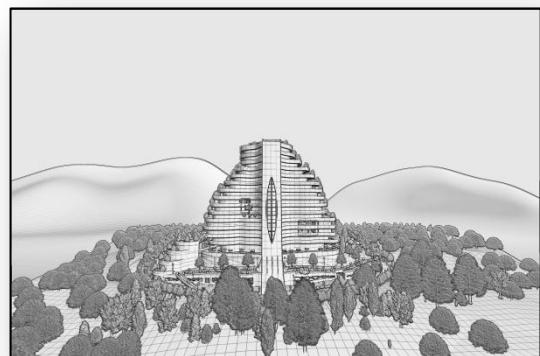


II.2.7. L'attractivité :

C'est un concept essentiel, lié à notre thématique générale (centralité et architecture contemporaine), et spécifique (hôtel touristique et de loisir). Notre hôtel, de par sa forme organique singulière, éveille une curiosité chez le touriste de voir ce qui se passe dedans et attire le regard et l'attention.

II.2.8. L'intégration au site :

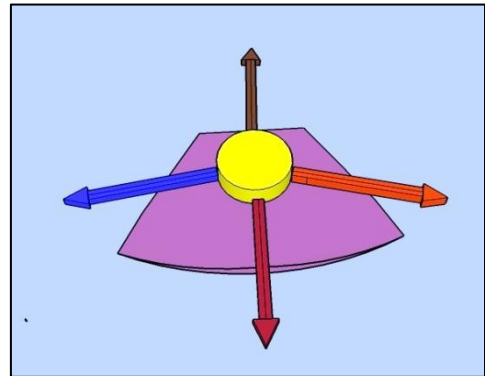
Nous avons opté pour une intégration en cascade suivant la morphologie du terrain en s'inspirant des montagnes en lesquelles notre projet est inscrit.



II.3.la formalisation du projet :

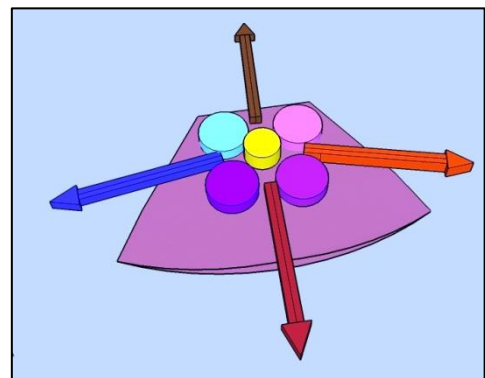
✓ 1ère étape

Notre première réflexion s'est portée sur le choix du point le plus haut de la parcelle, notre projet est implanté sur ce dernier pour bénéficier des différentes vues panoramique (des quatre cotés) que ce soit urbaine ou naturelles.



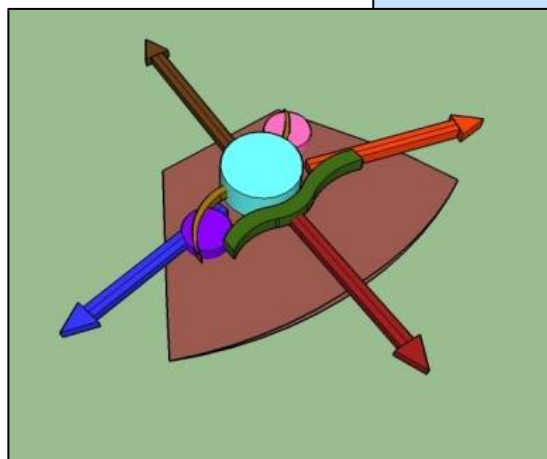
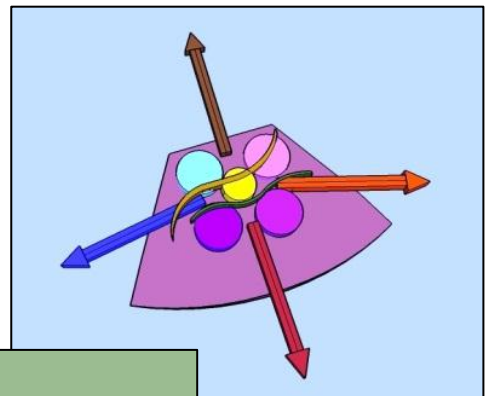
✓ 2ème étape

L'idée principale du projet est posée sur la volonté de subdiviser l'hôtel en quatre entités, chaque une complète l'autre tout en optimisant le maximum de vues.



✓ 3ème étape

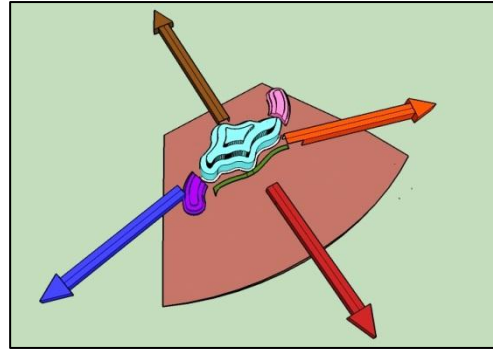
La forme de l'hôtel émerge des premiers traits établi au préalable, des gestes fluides et sinueux font apparition à partir desquels on arrive à articuler les entités de projet en épousant le relief pour former un seul ensemble, dont un volume occupe le milieu et centralise la forme accueillant les fonctions majeures et deux volumes latéraux secondaires en terme de masse et de fonction. La quatrième entité reproduit un de ces gestes en volume.



✓ 4^{ème} étape

Pour agencer et réconcilier les volumes, un dégradé dans le volume central est prévu dans la direction de chaque volume latéral et ça le met en tête en termes de dominance spatiale et reflète l'image d'une montagne.

- Un jeu de terrasses permet de profiter de la nature.
- Deux percées visuelles permettront à cette entité de respirer tout en reliant ville et montagne.
- Usage d'une toiture inclinée pour la quatrième entité, faisant office d'une rampe permettant d'avoir des vues panoramique sur le projet d'une part et sur la nature d'autre part.



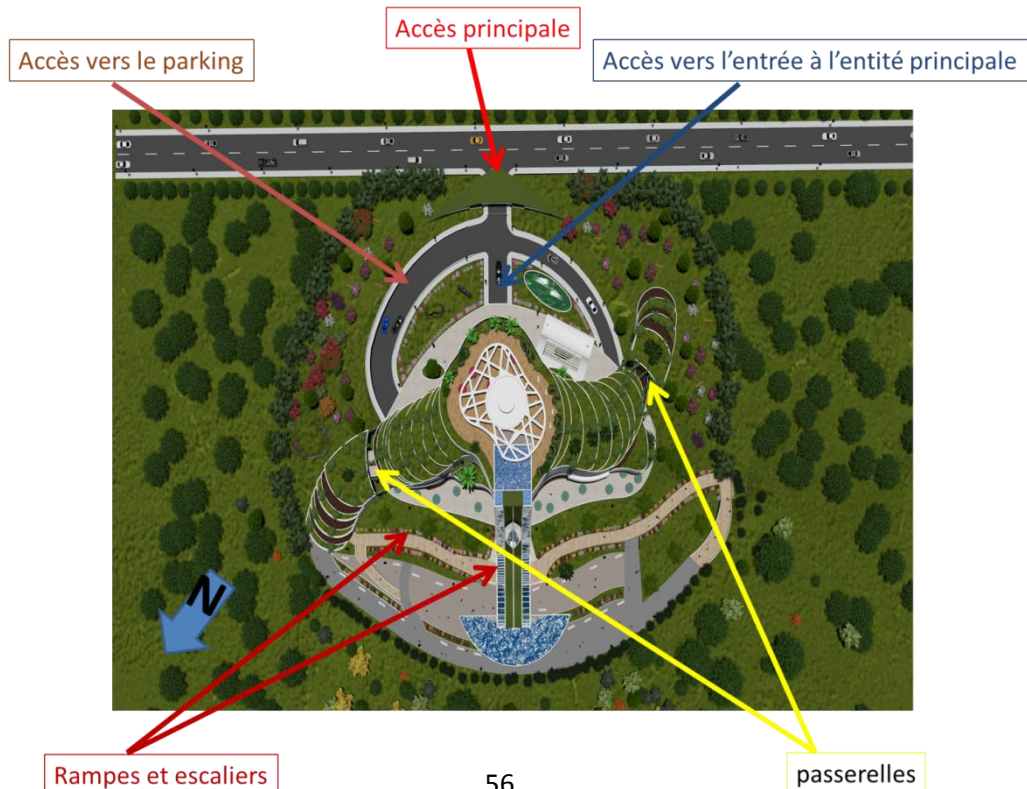
II.4.description du projet

La vocation de notre équipement est d'offrir un lieu d'accueil, de consommation, d'hébergement, d'exposition et de découverte, afin de valoriser le rôle touristique joué par la wilaya de Tizi Ouzou.

✓ Accessibilité et circulations :

L'accès principal pour les piétons et mécanique se fait à par le côté sud de la parcelle. L'accès mécanique se fait directement vers le parking du sous-sol ou vers l'entrée principale du l'entité centrale.

En ce qui concerne la circulation intérieur entre les différents espaces et entités, elle se fait par des escaliers, des rampes et des passerelles.

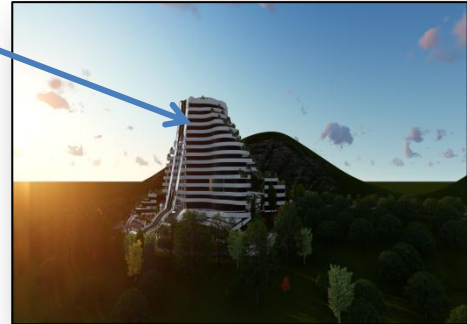


- **Fonctionnement :**

Notre projet « hôtel touristique et de loisirs » est composé de plusieurs entités qui sont :

- ✓ **Entité centrale :**

Qui se développe sur 14 étages et comprend 66 chambres simple, 50 chambres doubles, 21 appartements, 8 suites juniors, 12 suites séniors et 8 suites royales, avec des terrasses végétales accessibles à partir desquelles on pourra admirer les vues vers le beau paysage du site. Elle comprend aussi un parking au niveau du sous-sol et des espaces de loisir et de consommation tels que les restaurants les salles de jeux, une bibliothèque avec une grande salle de lecture...etc.



- ✓ **Entité latérale N°01 :**

Cette entité est réservée pour le spectacle et l'affaire .elle comprend un auditorium de 131 places, une salle de conférence de 64 places et quatre salles de réunion.



- ✓ **Entité latérale N°02 :** C'est l'entité sport et bien être qui comprend une piscine, une salle de musculation, deux salles de massage, deux salle de relaxation et deux sauna.



Entité exposition : c'est une entité qui permet aux clients de découvrir les traditions et l'identité kabyle. Cette entité se situe à côté de l'entité centrale .Elle se compose de salles d'exposition, d'ateliers pour les travaux traditionnels, et des magasins vendant des produits artisanaux pour les touristes.



- **Les façades :** on a opté pour un traitement simple de façades qui combine entre deux couleurs le noir et le blanc, le blanc pour le garde-corps et le noir pour le vitrage dans le but de créer un rythme et un contraste de couleurs et ce traitement caractérise tout notre projet.
 - ✓ **Le blanc :** représente principalement des valeurs positives comme la pureté, l'équilibre ou l'innocence. Il nous fait penser également au calme, à la paix et à la sérénité.
Il procure de la lumière et donne une sensation de fraîcheur.
 - ✓ **Le noir :** nous avons utilisé la couleur noir dans le but de préserver l'intimité des usagers.
 - ✓ **La cascade :** l'idée de projeter une cascade sur la façade nord est issue de la métaphore du projet (la montagne ; l'eau et la verdure) pour une intégration à l'environnement et lui procurer un aspect naturel.
- **Le revêtement des terrasses :** la couleur marron pour le revêtement des terrasses parce que c'est une couleur qui nous fait penser à la nature puisque c'est la couleur de la terre. Elle fait donc référence au monde végétal, C'est pourquoi le marron symbolise des valeurs comme le naturel, le rustique, la solidité, la stabilité, la chaleur et le confort.



Introduction

De nos jours, L'architecture se voit investie par la technologie qui lui a permis de faire un pas En avant dans sa création. Saisir la manière de construire une forme architecturale, c'est comprendre comment et avec quels matériaux la réaliser. Ainsi la technologie est la seconde Manière de maîtriser son projet.

Cette approche représente dans son sein, le choix du système structural de l'ossature, des Différents modes de construction, des différents matériaux adoptés pour la formalisation de Notre projet. En prenant en considération les conditions climatiques, la nature du sol, les Exigences esthétiques, la durabilité et l'économie d'énergie et d'argent.

I. Le choix des matériaux

Notre choix s'est porté sur :

❖ L'acier :

On le retrouve dans les poteaux, les poutres et les planchers.

C'est un matériau qui va nous permettre d'avoir un maximum de résistance contre les différents charges de la structure et qui nous permet d'atteindre de grandes portées dans le but de libérer l'espace.

❖ Le béton :

Nous avons choisis des fondations en béton en raison de sa bonne résistance, son économie et sa facilité d'assemblage.

❖ Le verre :

On le retrouve pratiquement dans toutes les façades du projet par ce qu'il nous permet d'avoir une continuité visuelle entre l'intérieur et l'extérieur.

On utilisera un double vitrage peu émissif.

Le vitrage est isolant, plus les déperditions thermiques à travers sa surface sont réduites, plus le vitrage est chaud en face intérieure.

Le verre nous permet d'atteindre plusieurs objectifs à savoir :

- L'esthétique
- L'isolation thermique et acoustique : le double vitrage Ou le vitrage feuilleté nous permet d'avoir des isolations Contre le son et les bruits extérieurs.

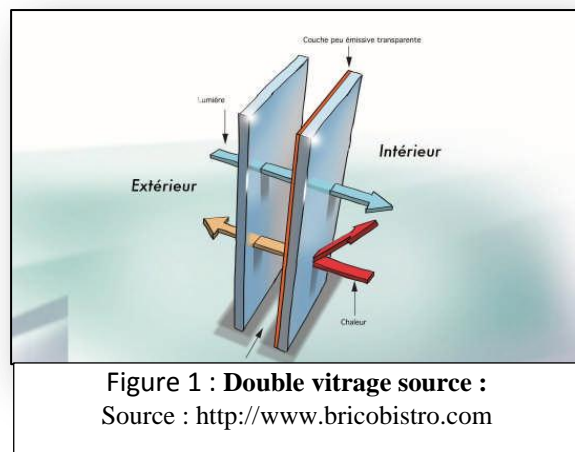


Figure 1 : Double vitrage source : <http://www.bricobistro.com>

II. Le choix du système structurel

II.1. le gros œuvre :

Le choix du système structurel a été adopté tenant compte de la nature et des exigences de Notre équipement. Nous avons adopté des trames structurelles en fonction des besoins spécifiques aux différentes parties de notre projet. Nous avons opté pour une structure mixte.

1. Structure en béton armé :

Ce type de structure est utilisé au niveau du sou sol de l'entité centrale:

- une bonne résistance aux efforts de compression et de cisaillement.
- une bonne protection contre l'incendie.

2. Structure métallique :

❖ Les étapes de fabrication :

L'acier est un produit métallurgique obtenu à partir du minerai de fer. Pour le fabriquer, il faut d'abord transformer les minerai de fer en fonte en le chauffant avec du coke dans un haut fourneau. En suit il faut brûler en présence d'oxygène, la plus grand partie de carbone contenue dans la fonte soit dans un four soit dans un convertisseur.

A la suite de cette opération le métal obtenu est:

- De fer si tout le carbone a disparu.
- De l'acier doux s'il contient moins de 0.1% de carbone.
- De l'acier dur s'il contient entre 0.5 et 1% de carbone.

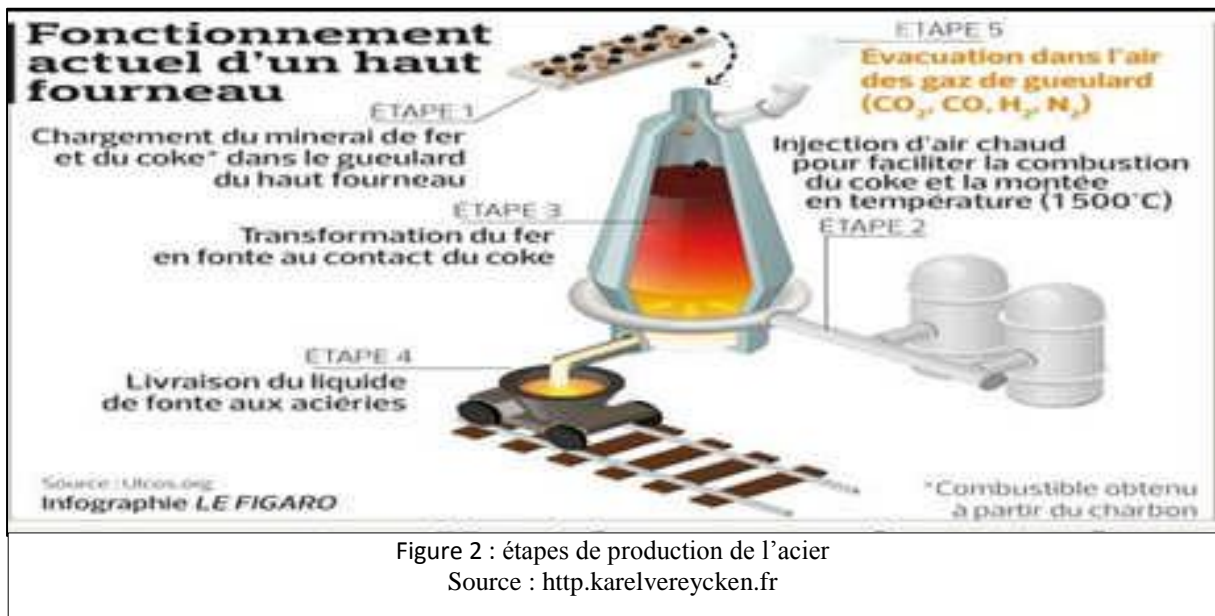


Figure 2 : étapes de production de l'acier
Source : <http://karelvereckyken.fr>

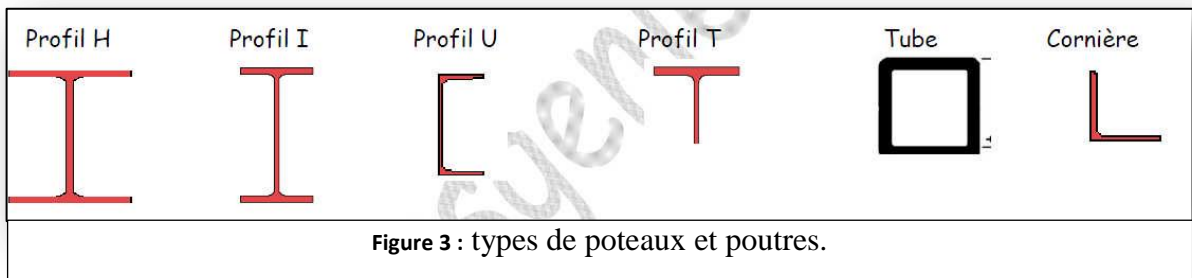
❖ **Les avantages de la structure métallique :**

- Les qualités physique et mécanique de ces éléments pour franchir de grandes portées avec un minimum de points porteurs.
- La résistance de l'ensemble avec le maximum d'efficacité pour reprendre toutes sorte de sollicitations (charge importante, force des vents).
- Solide dans le temps et recyclable
- Légèreté et rapidité de montage.

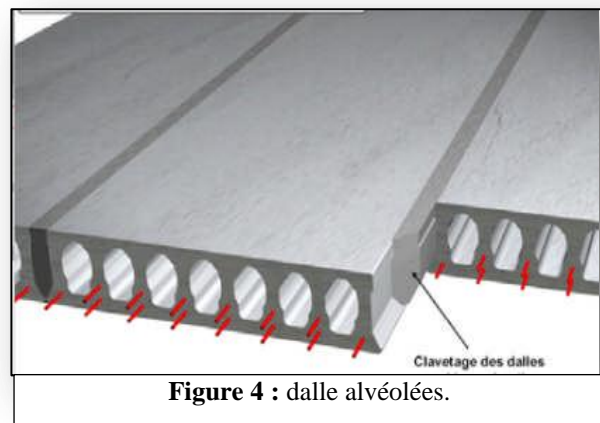
❖ **Les caractéristiques de la structure métallique :**

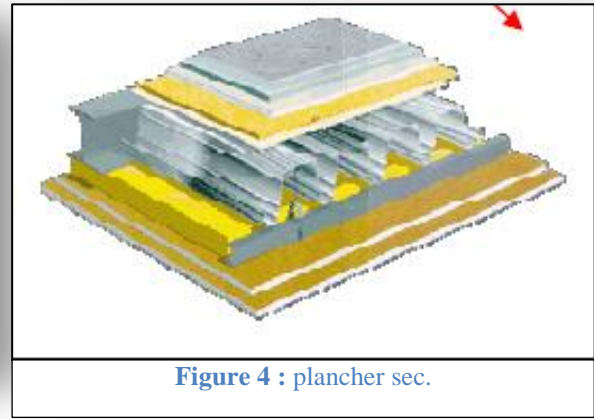
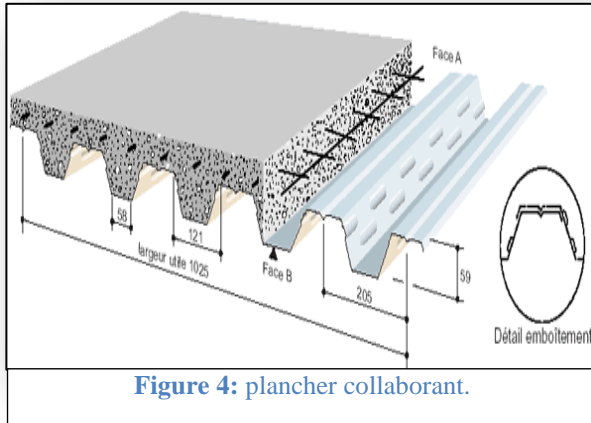
- les laminées :
 1. Cornières à ailes égales ou inégales;
 2. Petits profils en U et fer plat ils sont employés pour construire des fermes en treillis.
 3. Les poutrelles en I: utilisées pour les traverses de portiques ou les solives de plancher.
 4. Les poutrelles en H: les poteaux des portiques transversaux...
 5. Les profilés en T: utilisées comme poteaux ou poutres.
 6. Les produits plats: tôles fortes et plaques

- Les tôles d'acier galvanisé, ondulées ou nervurées, utilisées en couverture et e bardage.
- Les tubes et profils creux, poteaux, montant de treillis.

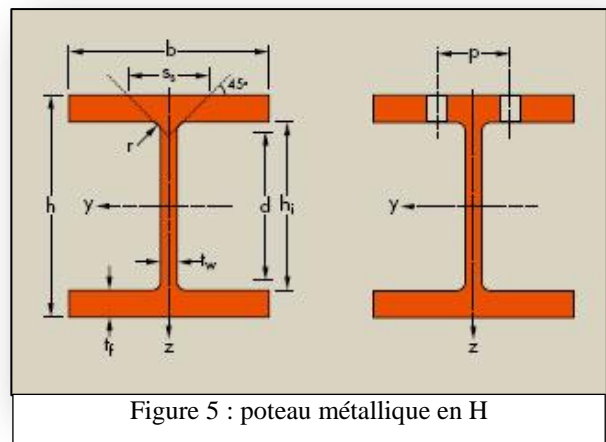


- Les planchers :
 1. Les planchers collaborant.
 2. Les dalles alvéolées.
 3. Les planchers secs.



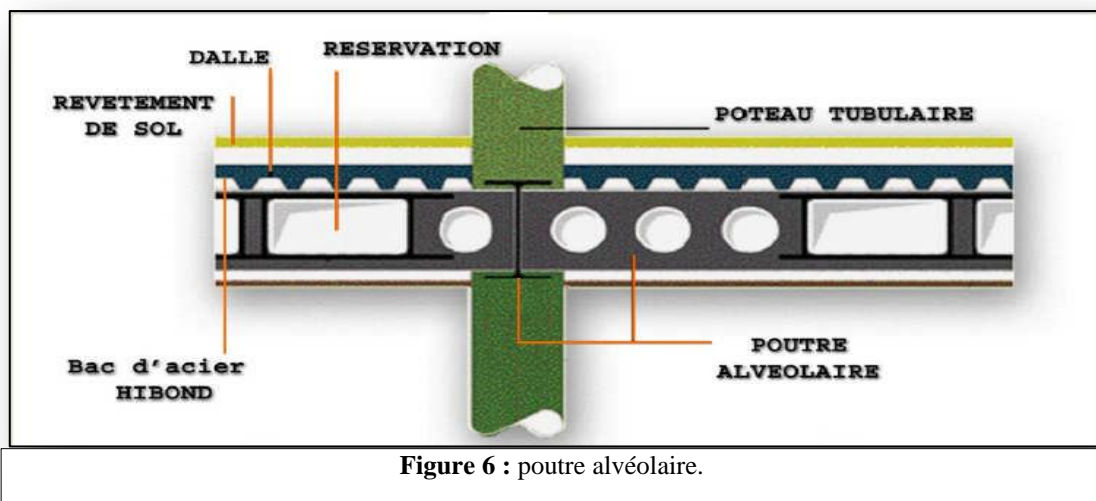


II.1.1 : les poteaux : Notre choix s'est porté sur des poteaux carrée sous forme de H, pour leurs bonnes performances au flambement, Ils recevront un remplissage en béton.



II.1.2. Les poutres :

- Les poutres en béton armées sont utilisées dans l'entité exposition et les sous-sols.
- Les poutres alvéolaires sont utilisées dans l'entité centrale, et les deux entités. Dans le but d'alléger la structure et permettre le passage des installations techniques.



II.1.3.les assemblages :

❖ **l'assemblage poteau poutre :**

L'assemblage sera fait par boulonnage à l'aide de boulons a haute résistance pour lesquels l'effort de serrage empêche le glissement entre les pièces assemblées.

Cette technique autorise une grande rapidité de montage sur le chantier et ceci à un coût très économique.

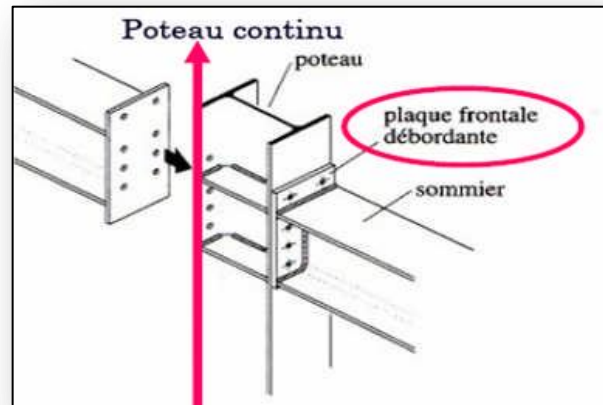


Figure 7 : assemblage poteaux/poutres.

❖ **l'assemblage poteau fondations :**

Les fondations sont en béton, et les contraintes admissibles de l'acier sont plus élevées, c'est pour cette raison, des plaques d'assise en acier seront placées sous les poteaux.

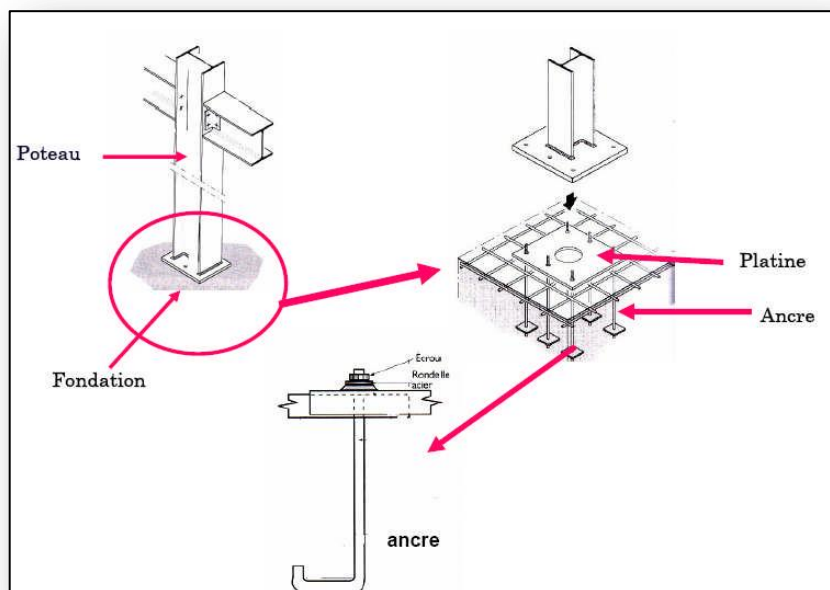


Figure 8 : assemblage poteaux/fondations.

II.1.4.les planchers : C'est une aire horizontale séparant deux niveaux, il est également une couverture de l'espace intérieur, on l'appelle aussi une dalle. Son rôle : Transmettre les charges et surcharges verticales aux murs porteurs, poteau...

- Constituer un support stable et rigide pour les revêtements appliqués.
- Participer à la résistance des murs et des ossatures aux efforts horizontaux.
- Ecran isolant entre les divers étages, étanche aux matières, à la chaleur et au son.

On a opté pour un plancher collaborant qui est un plancher en acier qui collabore avec le béton à l'aide d'un connecteur dans le but de reprendre les efforts de traction.

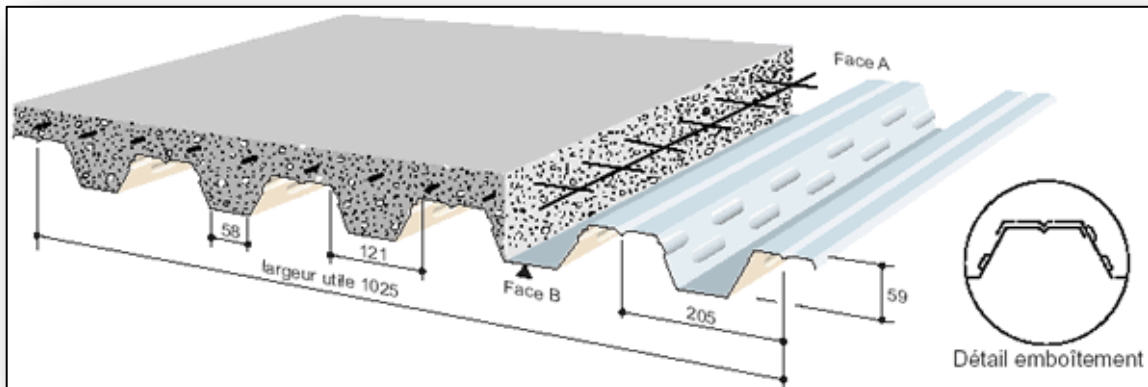


Figure 9 : **plancher collaborant.** Source : <http://www.constructalia.com>

II.1.5. la terrasse jardin : pour atteindre les objectifs d'esthétique et de durabilité et pour avoir un lien avec l'environnement nous avons opté pour l'utilisation de terrasses végétales pratiquement pour plus de 70% des terrasses de l'hôtel.

Le toit végétal est constitué essentiellement de 7 composants :

- ✓ **Végétation**
- ✓ **Substrat extensif**
Pour gazon
- ✓ **Filtre**
- ✓ **Panneaux drainants**
- ✓ **Couche drainants**
- ✓ **D'étanchéité**
- ✓ **Isolation**
- ✓ **Élément porteur**

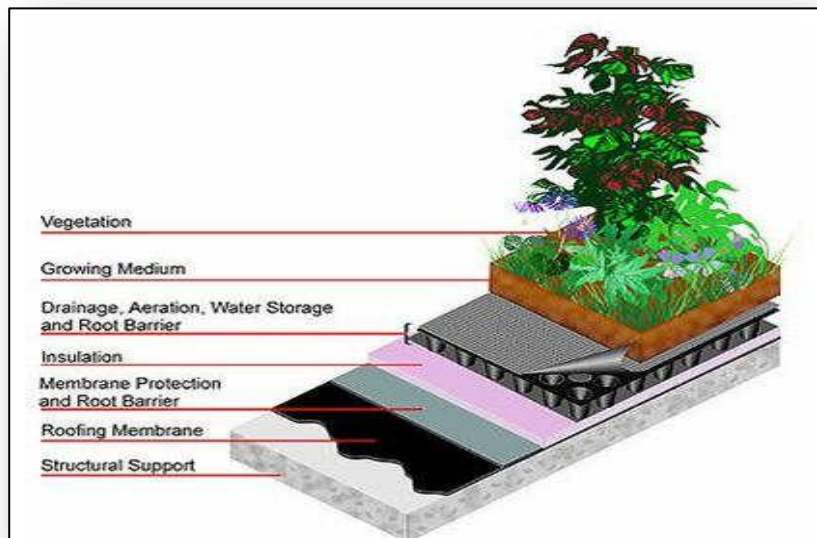


Figure 10 : détail du toit jardin.
<https://Fblog-sciencespo-environnement.com>

II.1.6. l'infrastructure :

II.1.6.1.les fondations : Ensemble des ouvrages nécessaires pour transmettre au sol les charges de la superstructure. Le choix du type des fondations dépend de la nature du sol et des charges transmises.

Nous avons opté pour des fondations en radier générale qui a pour rôle de

- Supporter les grandes charges
- Eviter les tassements différentiels.

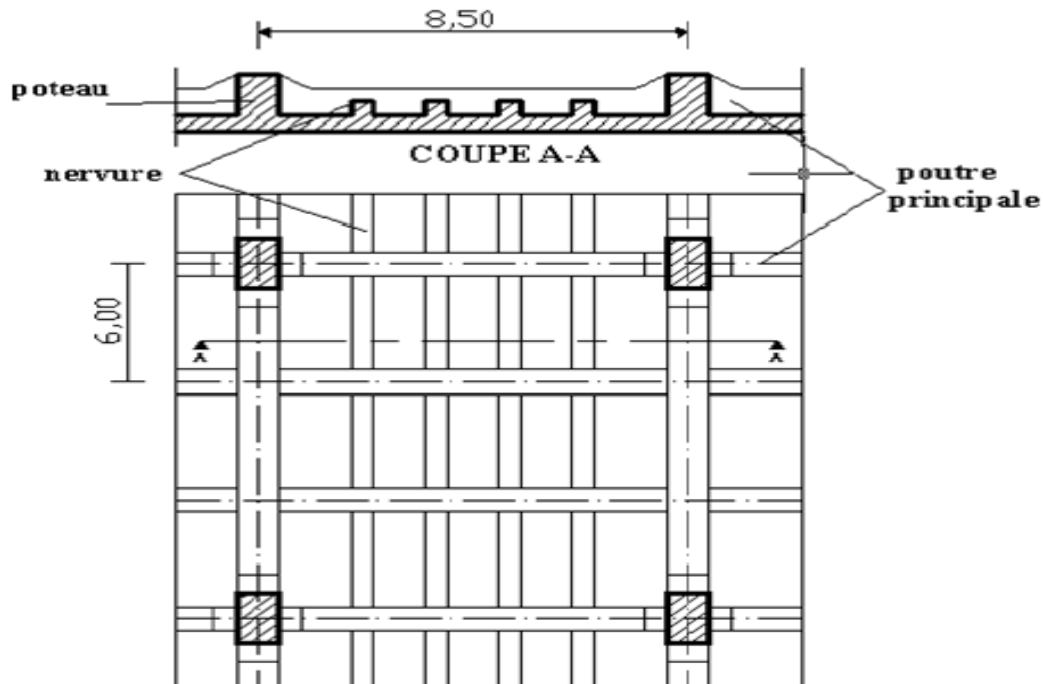


Figure 11 : exemple d'un radier général.
Source : <https://www.tunisia-sat.com>.

II.1.6.2.les murs de soutènement:

Nous avons prévu des murs de soutènement en béton armé dans les parties enterrées comme le sous-sol (locaux technique et parkings) afin de retenir les poussées des terres, et de l'eau. Ils seront accompagnés d'un drainage périphérique, afin de localiser les remontées d'eau au niveau des ouvrages enterrés.

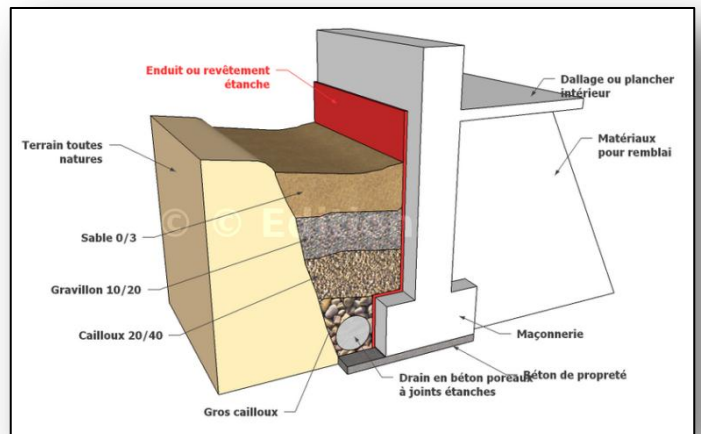


Figure 12 : drainage du mur de soutènement

www.google.dz/search?q=mur+de+soutènement

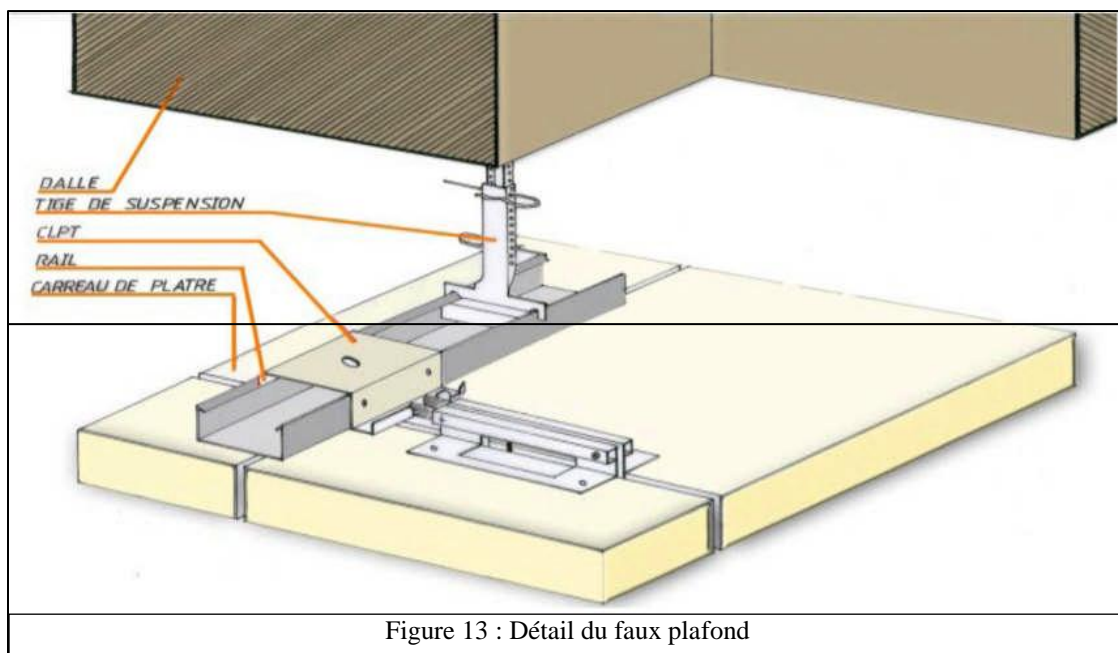
II.2 Le Second œuvre:

II.2.1.les faux plafonds : Des faux plafonds insonorisant, démontables, conçus en plaques de plâtre de 10mm d'épaisseur accrochés au plancher, avec un système de fixation sur rails métalliques réglables. Les faux plafonds sont prévus pour permettre :

- Le passage des gaines de climatisation et des différents câbles (électrique, téléphonique etc.).
- La protection de la structure contre le feu.
- La fixation des lampes d'éclairages, des détecteurs d'incendie et de fumée.

Nous avons opté pour l'utilisation de plafond suspendue pour des raisons :

- **Technique :** La création d'un espace libre invisible pour le passage de Câbles de gaines, et apporte une isolation supplémentaire, et assure une protection Anti-incendie.
- **Esthétique :** décoratif, créer une animation visuelle par des jeux de formes.



II.2.2. Les cloisons : Les cloisons seront réalisées en Placoplatre avec isolation renforcée ; pour les locaux humides tels que les cuisines, les sanitaires, les carreaux de plâtre doivent être recouverts de carreaux de faïences ou de céramique (par collage).

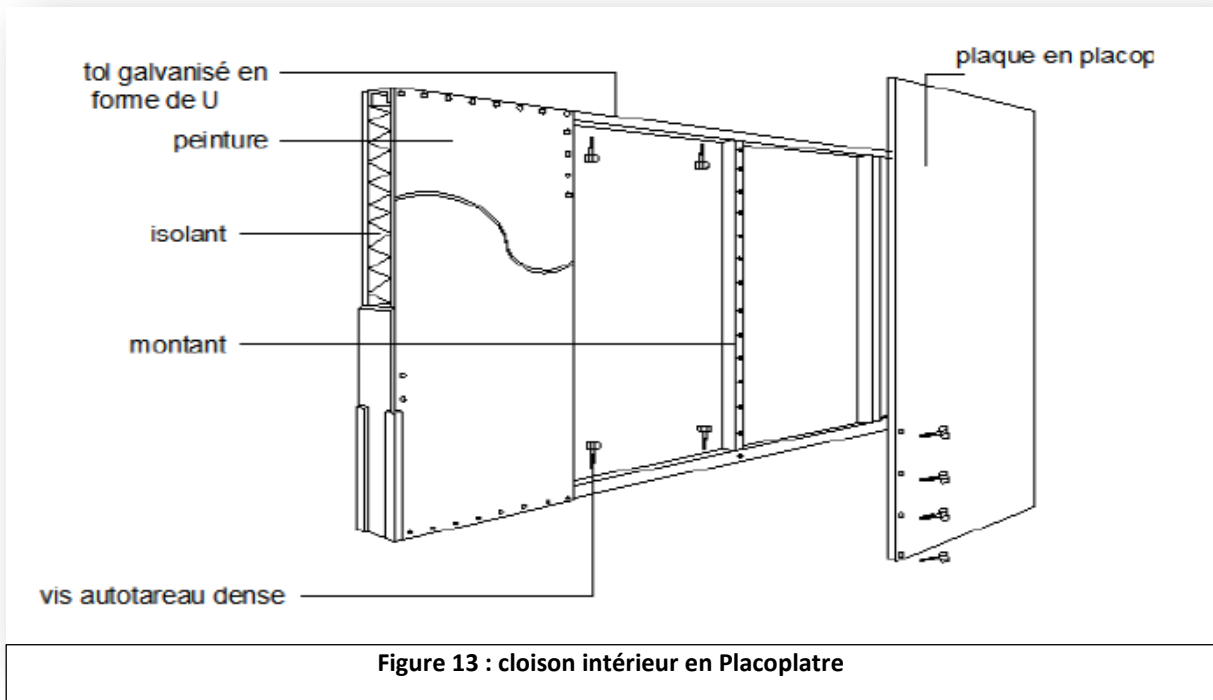


Figure 13 : cloison intérieure en Placoplatre

II.2.3. Les façades :

II.2.4. les murs extérieurs : C'est un mur de façade avec du vitrage qui assure la fermeture de l'enveloppe du bâtiment sans participer à sa stabilité (les charges étant transférées à la fondation principale par les planchers du bâtiment et les poteaux). Les panneaux sont appuyés, étage par étage, sur un squelette fixe.

Une structure secondaire en acier constitué de montants et de traverses. Cette structure est fixée sur les dalles et les poteaux.

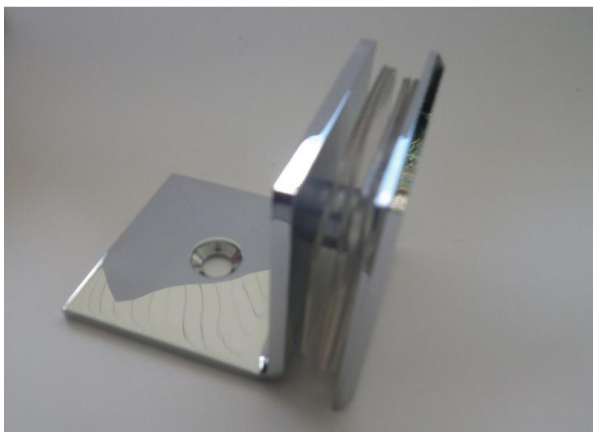


Figure 14 : équerre de fixation

www.google.dz/search=les+murs+en+verre+détail



II.2.5. la cascade : la cascade repose sur une structure métallique en touillons, ceux qui sont horizontaux seront fixés aux plancher du bâtiment, ils vont la tenir d'une façon quelle sera inclinée et les touillons verticaux seront soutiens les horizontaux en veillant pour que la cascade ne balance pas.

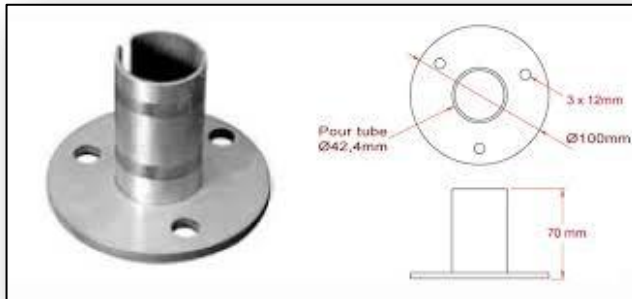


Figure 15 : l'élément de fixation des touillons métallique

Source : www.google.dz/search=detail+fixation

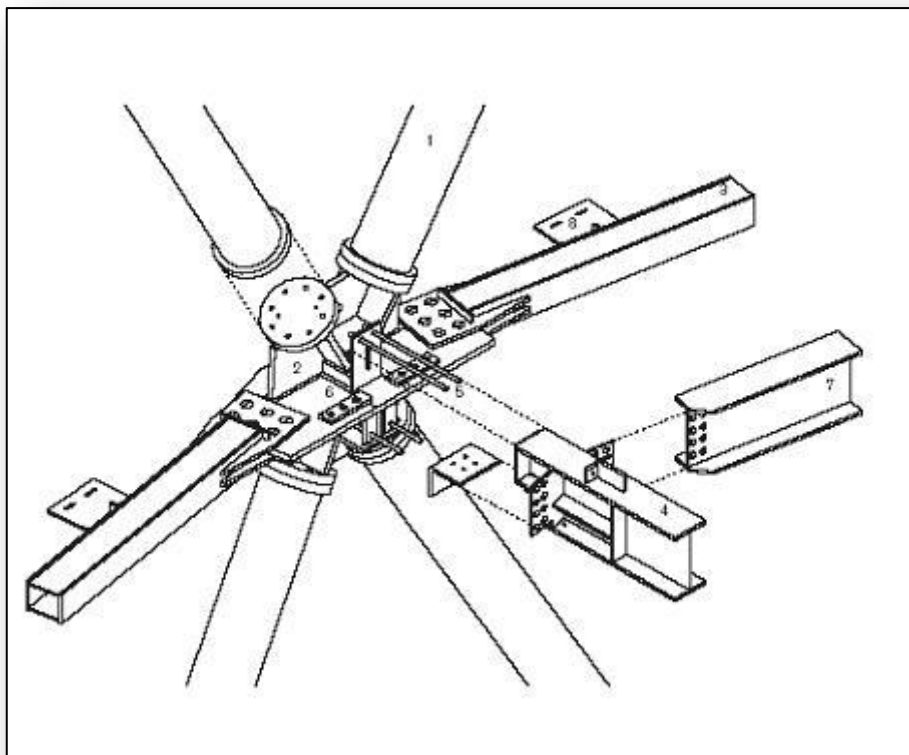


Figure 16 : l'assemblage des touillons métallique

Source : www.google.dz/search?q=detail+fixation

II.2.6. le roule du garde-corps: les dimensions du garde-corps sont pensées d'une manière à absorber plus de lumière et de chaleur en hiver et il jouera le rôle de la brise soleil en été.

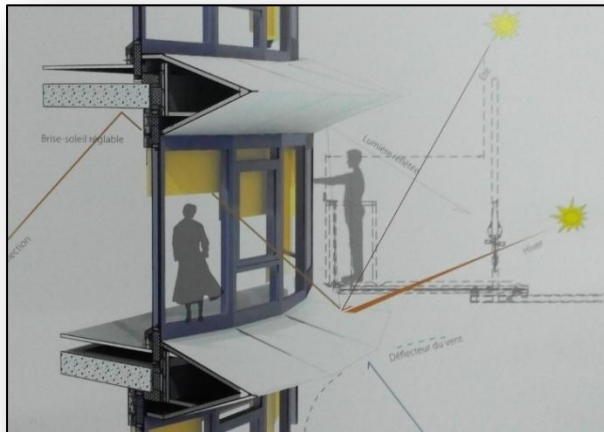


Figure 18 : brise soleil

Source : bâtiment corporatif p 91

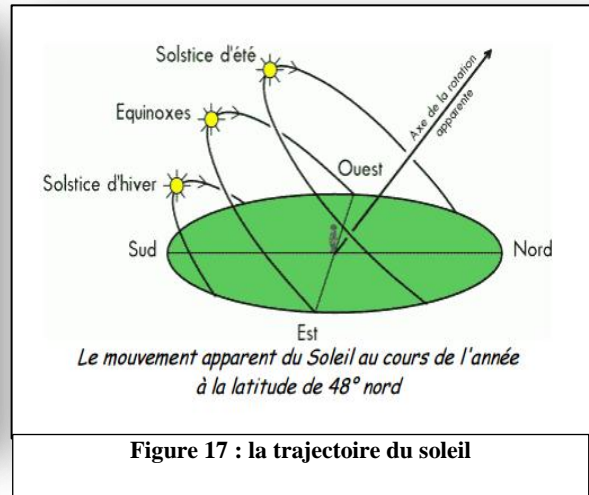


Figure 17 : la trajectoire du soleil

III. Les corps d'état secondaires :

III.1. Les gaines techniques : Le passage sur le plan horizontal se fera au niveau du plénum du faux plafond et dans les alvéoles des poutres.

III.2. L'électricité : Le branchement se fera à partir du réseau public vers le post transformateur électrique qui se trouve au sous sol. et qui va de son tour servir les autres Étages.

Un groupe électrogène est prévu au sous-sol pour l'utiliser en cas où il y a des coupures d'électricité.

- L'éclairage de sécurité a été prévu en cas de danger et en cas de panne, il permet :
 - a) L'éclairage de signalisation des issues de secours.
 - b) Eclairage de circulation et la reconnaissance des obstacles.

III.3. Alimentation en eau : Nous avons prévu une bache à eau au sous-sol alimentée du réseau public. Cette dernière va servir les étages supérieurs.

III.4. Alimentation en gaz : Branché au réseau public vers la chaufferie du sous-sol, la cuisine et les restaurants.

III.5. La climatisation : Un local de climatisation est prévu au niveau du sous-sol, il va garantir le conditionnement de l'air à l'intérieur de l'hôtel.

C'est un système à double conduite air chaud et froid qui passera dans le plénum des faux plafonds.

Les saisons et le climat va guider l'alternance entre ces deux aires.

III.6. La protection contre l'incendie : On prévoit à chaque niveau des détecteurs de fumée et de chaleur, qui commandent le déclenchement automatique de la ventilation permettant ainsi l'extraction des gaz brûlés dans la circulation verticale cages d'escalier.

On prévoit des bouches d'incendie par des colonnes sèches branchées directement à la bache à eau.

On prévoit des bouches d'incendie par des colonnes sèches branchées directement à la bache à eau.

Système de lutte incendie disposé au niveau des faux plafonds. Destiné automatiquement à diffuser un produit extingueur sur un foyer d'incendie, il est alimenté par la Bache à eau.

Par un compresseur. On prévoit des extincteurs mobiles au niveau des dégagements

Et à proximité des locaux présentant des risques d'incendie.

On prévoit des sirènes manuelles d'alarme de feu.

- ❖ **La protection de l'acier contre l'incendie :** Le respect de la sécurité incendie des structures métalliques est un souci particulier du concepteur. La Stabilité au feu peut être obtenue par un de ces procédés.

Peinture intumescente:

Il s'agit d'une peinture qui "gonfle" au contact de la chaleur et crée une couche Isolante autour de l'élément de structure.



Figure 19 : peinture des éléments de la structure.

Flocage :

Il s'agit de l'application par projection d'un revêtement (base minérale) isolant la structure.



Figure 20 : projection de l'isolant sur les éléments de la structure.

Bibliographie :

- **Sites Internet :**

www.nextinpact.com

www.construction-swinnens.com.

[www. Détails constructif.com](http://www.Détailsconstructif.com).

[www.Google image.fr](http://www.Googleimage.fr).

www.kingroselli.com/es-hotel-rome/

[http.karelvereycken.fr](http://karelvereycken.fr)

www.constructalia.com

www.Fblog-sciencespo-environnement.com

www.tunisia-sat.com

www.google.dz/search=les+murs+en+verre+détail

Conclusion générale

Un projet d'architecture est réputé pour être toujours infini, et en perpétuelle Évolution. La conception architecturale est un processus complexe de plusieurs étapes qui donneront à la fin naissance à un projet qui s'intègre avec son contexte et son environnement.

Nous avons arrivées a la fin de ce travail mais on peut jamais dire qu'un travail est achevé car plus on avance dans le temps on se rendra compte qu'il y a toujours des modifications de nouvelles idées .c'est un processus infini d'idées avec des perceptions variables.

Ce travail nous a permet de découvrir une autre dimension de l'architecture, comme il nous a offert une opportunité exceptionnelle dans la conception.

Notre projet consiste à offrir un cadre de vie agréable et particulier aux usagers et aux visiteurs et à édifier une architecture en harmonie avec la nature.

« Architecture est un art, mais ce n'est pas une simple virtuosité de l'art pour l'art, pour s'épanouir, elle doit être contaminée par la science, la technique, l'histoire, l'anthropologie, la géographie, et la société ».

Renzo Piano