



## *Remerciements*

Tout d'abord, nous tenant à remercier notre promotrice, Madame DAHMANI Samia, qui nous a encouragés à aborder ce thème.

Nous remercions les membres de jury qui ont accepté d'évaluer notre Travail.

Nos profonds remerciements vont à M<sup>r</sup>. Amar CHARA (Géologue pétrolier), qui nous a beaucoup aidés dans l'interprétation et l'explication des phénomènes géologiques.

Nos remerciements vont également à tous les honorables enseignants et spécialistes qui nous ont aidés même avec une modeste contribution dans la réalisation de ce travail :

- M<sup>r</sup> Mohand Akli Ikherban (Archéologue).
- M<sup>r</sup> Ali Amanzegaghen (Géologue).
- M<sup>me</sup> Anissa Dahouman (Paléontologue).

Enfin, nous présentons nos sincères remerciements aux a habitants de toutes les régions prospectées, à tous ceux qui nous ont accueillis avec plus grand respect et hospitalité.

## *Dédicaces*

Je dédie ce modeste travail à mes chers parents qui m'ont soutenu pendant tout mon cursus universitaire, que dieu me les garde.

- A mes sœurs : Nassima, Karima, Fariza, et ma sœur Lynda (Doctorante en biologie) pour sa patience et ses conseils concernant la réalisation de ce travail.
- A mes frères : Hakim, Karim.
- A mes amis et mes proches et tous ceux qui m'ont soutenu et m'ont aidé.
- Je tiens aussi à remercier tous ceux qui m'ont aidé de près ou de loin pour leur contribution à ce travail.

Hakima



## *Dédicaces*

Je dédie ce modeste travail à :

- A mes chers parents, pour leurs encouragements et leur soutien.
- A mes frères : Nordine et Malek
- A ma copine Hakima

Nadia

# Sommaire

<b>Introduction générale.....</b>	<b>01</b>
-----------------------------------	-----------

## **Chapitre I : Cadre méthodologique**

Introduction.....	04
I.    Présentation du sujet.....	04
II.   Choix du sujet.....	04
III.  La problématique.....	05
IV.  Les hypothèses.....	05
V.   Les concepts-clés .....	06
1.  SSur Ujahli.....	06
2.  Formation géologique .....	06
3.  Patrimoine géologique.....	06
I.   Les méthodes de recherche .....	07
1.  La description.....	07
II. Les techniques de recherche.....	07
1-  Documentation.....	07
2-  L'Observation.....	07
3-  L'entretien.....	07
3-1 Présentation des informateurs.....	08
4-  La photographie.....	08
III. Les difficultés de recherche.....	09

## **Chapitre II : Le cadre géographique des communes étudiées**

<b>I.    Commune Makouda.....</b>	<b>11</b>
1-  La localisation.....	11
2-  Situation topographique.....	12
3-  Le climat.....	12
4-  L'Economie.....	12
<b>II.   Commune Timizert.....</b>	<b>14</b>
1-  La localisation.....	14

# Sommaire

2- Caractère physique de la commune.....	15
2-1 Le relief.....	15
2-2 La géologie.....	15
2-3 Le Climat.....	15
2-4 L'Economie.....	16
<b>III. Commune de Boudjima.....</b>	<b>17</b>
1- La Localisation.....	17
2- Le relief.....	17
3- Le climat.....	18
4- L'Economie.....	18
5- Histoire.....	18

## Chapitre III : Présentation du site Ssur Ujahli en Kabylie

Introduction.....	20
I. Enquête de terrain.....	20
II. Présentation du site Ssur Ujahli.....	22

## Chapitre IV : Description du site Ssur Ujahli en Kabylie

Introduction.....	29
I. La localisation du site Ssur Ujahli.....	29
II. La description du site Ssur Ujahli.....	30
III. Théories avancées par les géologues.....	33
IV. Explication géologique.....	33
1- Ssur Ujahli n'est qu'une formation géologique.....	33

## Chapitre V : Etude anthropologique

Introduction.....	39
I. Le site Ssur Ujahli : entre légendes et réalité.....	39
II. Les légendes autour du site.....	40
III. Les valeurs et rôles inhérent au site Ssur Ujahli.....	42

# Sommaire

1- Les valeurs matérielles.....	42
2- Rôles des diaclases dans le processus géologique.....	42
Conclusion.....	43

## **Chapitre VI : Les Facteurs et les raisons de la dégradation du site Ssur Ujahli**

Introduction.....	45
<b>I.</b> Les Facteurs et les raisons de la dégradation du site Ssur Ujahli.....	45
1- La définition de « dégradation » d'un site.....	45
<b>II.</b> Les causes de destruction du site.....	45
1- Facteurs climatiques.....	45
2- Le facteur humain.....	46
3- Les phénomènes naturels.....	46
<b>III.</b> Perspective de sauvegarde et de préservation du site .....	47
Conclusion.....	48
<b>Conclusion générale .....</b>	<b>50</b>
<b>Résumé en tamazight .....</b>	<b>53</b>
<b>Références bibliographiques .....</b>	<b>55</b>

# *Introduction générale*

L'expression murs cyclopéens est dédiée aux anciennes civilisations, au regard du monde de construction qui très révolu.

Les murs cyclopéens ont été découverts pour la première fois à Mycènes en Grèce. Ils ont été érigés entre 1500 et 1100 av.J.C, selon les scientifiques.<sup>1</sup>

Un mur cyclopéen ou appareil cyclopéen est un mode de construction primitif, constitué de grosses pierres non équarries, simplement entassées de manière à former un mur défensif ou une jetée, un barrage, un pont, une route.<sup>2</sup>

En fait, il s'agit tout simplement de ces agencements de pierres formant des murs dont l'utilité n'est pas toujours flagrante. De plus ils se dressent un peu partout mais dans des endroits prouvant qu'ils sont anciens disparus depuis fort longtemps sans en avoir laissé le mode d'emploi.<sup>3</sup> Par exemple en Amérique du sud (monuments incas de Cuzuco, Sacsahuman et Tiahunaco au pérou), en Afrique et en Asie. En Algérie jusqu'à présent, aucune découverte comme ces murs n'est effectuée.

Actuellement, les murs dans le monde sont construits comme des frontières militaires, idéologiques, économiques...etc. Pour des raisons internationales, ils forment le concept de puissance et le pouvoir. Par exemple « A la fin du XXe siècle, les murs en Europe étaient des séparations édifiées pour des raisons politiques, comme les deux Allemagnes, ou pour des raisons religieuses comme les murs entre quartiers catholiques et protestants à Belfast en Irlande du Nord »<sup>4</sup>. D'autre part, les murs sont des éléments structuraux, définirent en trois dimensions : épaisseur, longueur et hauteur. En tant que terme géographique, c'est des limites géographiques, en kabyle on dit (Tilisa, Tilst), (talast) utilisé pour clôturer les terrains privés (Afrag, Zzerb). Leurs rôles consistent en l'isolation d'un lieu et à la protection de tout ce qu'ils se trouvent à l'intérieur.

---

<sup>1</sup> c'est quoi le mur cyclopéen ?origine. <https://lesquestionscomposent.fr>.26juil 2021.

<sup>2</sup>Dictionnaire et Encyclopédies sur academic. <https://fr.academic.com>.

<sup>3</sup> Murs cyclopéens (suite et fin) publié le 7-01-2019. <https://christian-lepere-peinte.over-blog.com>.

<sup>4</sup> <https://www.francetvinfo.fr>.

Les murs sont un fait de construction total qui transcende toutes les cultures, car nous les trouvons dans tous les quatre coins du monde ayant des spécificités humaines selon les réalités d'un pays, d'une communauté et/ou d'une région...etc. Ces derniers ne servent non seulement à des fins de protection de l'homme, ils peuvent faire l'objet du génie création artistique de l'homme au niveau architectural et aussi, un moyen de transmission des valeurs historiques d'une génération à autre.

La nature peut œuvrer dans la formation des constructions murales connus par le phénomène diaclases exemple Réseau de diaclases sur les dalles de marno-calcaires du Berriasien inférieur du flanc ouest de l'anticlinal du couvent, au col de la Ruchère

En Kabylie, il existe un mur qui s'appelle « Ssur Ujahli ». Son existence et les mythes autour de ce mur ont fait l'objet d'une médiatisation et vulgarisation par Mr Ali Hadjaz (Animateur d'émission berbère télévision).

Concernant les études et les recherches, il n'a pas eu sur ce Mur auparavant, on constate donc **Jean Pierre Laporte** (historien, épigraphiste et archéologue français) ne l'a pas mentionné dans son inventaire archéologique de la Kabylie du Djurdjura 1969-1971<sup>5</sup>, ainsi l'historien et l'archéologue français **Stéphane Gsell**, ne l'a pas cité dans son ouvrage « Atlas archéologique de l'Algérie »<sup>6</sup>, et dans « La Kabylie antique »<sup>7</sup>, aucune mention de ce mur.

Nous avons trouvé que des vidéos diffusées par Mr Ali. Hadjaz (Animateur d'émission berbère télévisions) sur YouTube. Et des articles journalistique «El Moudjahid »<sup>8</sup> de la part Bel. Adrar et « La Dépêche de Kabylie »<sup>9</sup> par Akli. A

Ces interrogations orientent nos réflexions anthropologiques sur le cas atypique du « Mur Ujahli » en Kabylie pour déterminer, à l'aide de nos enquêtes de terrain, nos entretiens, nos observations, l'origine du Mur Ujahli. Etant un mur à l'abri de vraies roches, pour en déterminer son origine, nous espérons apporter par ce présent mémoire apporter des réponses nouvelles autour de ce mur impressionnant de par ses structure.

---

<sup>5</sup>Laporte JP. L'inventaire archéologique de la Kabylie du Djurdjura.1969-1971.

<sup>6</sup>Gsell S. Atlas archéologique de l'Algérie.1911.Alger. Paris.

<sup>7</sup>Laporte JP. « Kabylie : La Kabylie antique », Encyclopédie berbère,2004.

<sup>8</sup>A. Bel. Tizi-ouzou : Essour oudjahli, une curiosité archéologique. Journal « El Moudjahid ».

<sup>9</sup> N. Akli. Boudjima – Aghalad oujahli « un trésor boudé par les archéologues », 19 février 2018.

# *Chapitre 1*

## *Cadre méthodologique*

### **Introduction**

Dans ce chapitre, nous avons fait une présentation de notre sujet et présenté les raisons du choix de ce thème, ensuite nous avons procédé à présenter la problématique, ainsi que la formulation des hypothèses et les définitions de quelques mots-clés. Nous avons présenté les méthodes et les techniques que nous avons utilisées dans notre étude de notre thème. Enfin, nous avons évoqué les principales difficultés et obstacles auxquels nous avons été confrontés au cours de notre travail.

### **I. Présentation du sujet**

Notre étude s'inscrit dans le cadre d'une étude descriptive et anthropologique du mur Ujahli en Kabylie.

Aucune étude n'est effectuée ou publiée auparavant à propos de ce sujet. Par contre, il existe des passionnés et des chercheurs qui ont déjà abordé ce sujet, à l'instar de Mr Ali. Hadjaz (animateur d'émission sur Berbère Télévision et propriétaire d'une page YouTube « Kabylie profonde ») et Mr CHARA Amar, Ex Géologue pétrolier à l'Institut National Hydrocarbures et Chimie, actuellement en retraite. Ces deux ont profondément essayé d'illustrer et d'expliquer les entrailles de cette énigme. Malheureusement, tous ces efforts sont limités sur quelques publications sur les réseaux sociaux et les page YouTube, alors qu'il existe une frange de la société qui n'a pas accès à ses sites internet, soit par manque d'information, méconnaissance (alphabètes) ou bien l'inaccessibilité à la connexion (surtout les personnes âgées).

### **II. Justification du choix du sujet**

Les raisons qui motivent le choix de notre sujet peuvent s'énoncer ainsi :

- Dans notre recherche, nous avons voulu soulever un sujet nouveau et étrange qui n'avait pas été abordé auparavant et qui a toujours suscité notre étonnement et de nombreuses interrogations.
- Etudier ce mystère pour la première fois et le faire connaître aux habitants de la région de la Kabylie afin de découvrir la réalité derrière ce site.
- Recueillir les légendes les plus importantes racontées sur le mur d'Ujahli par les habitants de chaque région afin de le conserver comme un héritage culturel.
- Diffusez les différentes opinions des gens et les théories de géologues pour bien expliquer et interpréter clairement les entrailles de ce lieu mystérieux.

### **III. La problématique**

Le site appelé « Ssur Ujahli » a suscité la curiosité des habitants de la Kabylie à propos de sa mystérieuse construction. Ce mur règne autour de lui de nombreuses légendes racontées par les autochtones de chaque région traversée. Il comprend d'énormes roches imbriquées les uns sur les autres.

Ce mystère nous a poussés à nous intéresser à ses aspects anthropologiques et géologiques pour pouvoir répondre à nos interrogations qui nous ont toujours déconcertés :

- Ces pierres sont-elles de l'œuvre humaine, c'est-à-dire une transformation réalisée par l'homme, ou bien, il s'agit d'un fait naturel ?
- Quelles sont les légendes les plus populaires racontées par les habitants de chaque région traversée par ce mur ?
- Quelles sont les raisons de la détérioration de cette muraille dans certains endroits ?

### **IV. Les hypothèses**

La méconnaissance réelle de ce site, a rendu les villageois ne s'en soucient pas de sa protection et de sa conservation. Malgré les légendes racontées ils restent indifférent vis-vis de la préservation comme patrimoine. La plupart d'entre eux contribuent même à sa destruction.

Deux hypothèses peuvent être développées, mais, elles doivent être vérifiées pour expliquer l'origine et la nature du Ssur Ujahli.

Il est probable que :

1. Le site nommé Ssur Ujahli soit une création de la nature ;
2. Une construction humaine qui célèbre une certaine époque d'un peuple autochtone ou bien d'un colonisateur exogène et aujourd'hui est devenue ruine.

### **V. Les mots-clés**

Après avoir formulé les hypothèses, il est nécessaire de dégager les concepts clés lequel s'appuie notre travail.

### 1- SSur Ujahli :

C'est un mur mythique, qui accumule de nombreuses légendes racontées par les autochtones, situé sur le long de plusieurs villages dans la Kabylie. Mais, en réalité, ce prétendu, constaté en géologie, ne s'agit que d'un fait naturel.

### 2- Formation géologique :

La "formation géologique" « désigne un ensemble de strates (couches géologiques) regroupées sur la base de leur nature (lithologie) et de leurs relations spatiales et temporelles (stratigraphie). Les formations sont les unités litho stratigraphiques de base. Elles peuvent être divisées en membres et en bancs ou assemblées en groupes. Elles sont utilisées en géologie, notamment pour l'établissement des cartes géologiques. Les formations sont en général nommées selon les noms des lieux où elles ont été pour la première fois observées grâce à la présence d'affleurements visibles de leurs roches »<sup>1</sup>.

### 3- Patrimoine géologique :

« Éléments géologiques de valeur. Les éléments peuvent être des formations et/ou des structures géologiques, des formes de relief, des minéraux, des roches, des météorites, des fossiles, des sols et tout autre produit issu de processus géologiques. Leur valeur scientifique et pédagogique est liée à leurs enregistrements de l'origine et l'évolution de la Terre, les processus qui l'ont façonnée, les climats et paysages passés et présents, et l'origine et l'évolution de vie. La valeur résulte également de l'usage pour les loisirs des éléments (géo-tourisme) et des croyances religieuses (lieux de culte) ».<sup>2</sup>

---

<sup>1</sup>Dictionnaire illustré de Géologue. <http://www.geologues.perspecteurs.fr>.

<sup>2</sup>IGME. <http://www.igme.es><pf.

## VI. Méthodes de recherche :

1- **La description** est la méthode adoptée dans la recherche pour caractériser la nature du site.

Nous avons décrit le site avec des observations sur le terrain, ce qui est considéré comme une description à l'œil nu.

## VII. Les techniques de recherche

### 1- Documentation :

Dans notre recherche, nous avons consulté les documents nécessaires concernant notre travail pour plus d'information, les ouvrages, les dictionnaires, les archives et les entretiens.

### 2- Observation

Nous nous sommes appuyés sur la technique d'observation afin de pouvoir collecter des données qualitatives de ce site.

Grace à nos observations, nous avons pu :

- Déterminer les lieux de passage de ce mûr en Kabylie ;
- Indication des endroits où les effets de destruction et de détérioration ainsi la dégradation de mur Ujahli sont constatées.

### 3- L'entretien

« L'entretien est une technique de collecte d'informations orales, un événement de parole qui se produit dans une situation d'interaction sociale entre un enquêteur et un enquêté (sauf dans le cas de l'entretien collectif). »<sup>3</sup>

---

<sup>3</sup> Eric.S, Méthodes des sciences sociales, Ed. Ellipses, paris, 2006, page179.

L'entretien est un moyen de recueillir des informations importantes auprès des individus pour exprimer leurs différentes opinions dont le chercheur a besoin.

L'objectif de notre utilisation de cette technique est de récolter les légendes et les mythes que les gens racontent sur le mur Ujahli de chaque région qu'il traverse en Kabylie.

### 3-1. Présentation des informateurs

N	Sexe	Noms et prénoms	Age	Village	Profession
01	Homme	Rabah	68 ans	Marmora (Makouda)	Agriculteur
02	Homme	Smail	78 ans	Agni uzaraz (Timizert)	Paysan
03	Homme	Mohand	78 ans	Elouadez (Boudjima)	Paysan
04	Homme	Mohend ugari	92 ans	Stita (Makouda)	Retraité
05	Homme	Nachef mohemed	76 ans	Stita (Makouda)	Paysan
06	Homme	Arezki	69 ans	Tarihant (Boudjima)	Paysan
07	Femme	fadma	80 ans	Abizar (Timizert)	Femme au foyer
08	Homme	Kamel	75 ans	Azrou (Timizert)	Paysan
09	Homme	Ahcene	69 ans	Bougdamia (Timizert)	Paysan
10	Femme	Yamina	84 ans	Nezla (Timizert)	Femme au foyer
11	Femme	Ourida	79 ans	Bouaissi (Timizert)	Femme au foyer
12	Homme	Amar	67 ans	Afir (Boudjima)	Paysan
13	Homme	Rachid	65 ans	Boumgera (Timizert)	Paysan
14	Homme	Smail	72 ans	Tarvant (Makouda)	Paysan
15	Homme	Amar CHARAA	67 ans	Makouda	Géologue pétrolier
16	Homme	Ali amanezrgagh	36 ans	Timizert	Géologue doctorant
17	Femme	Anissa Dahoumane		azazga	Paléontologue

### 4- La photographie

C'est une méthode de recherche importante et nécessaire pour ce genre d'étude, puisqu'elle permet déillustrer notre description par des photos à plusieurs endroits du site. Les photos, prises sous de différents angles, nous ont fourni des détails importants sur ce mur.

**VIII. Les difficultés de recherche**

Les obstacles rencontrés lors de cette recherche sont :

- Nous n'avons pas trouvé de sources d'informations et d'études qui ont été menées sur le sujet de notre recherche.
- Les difficultés d'accès aux différents sites où se trouve le mur.

## *Chapitre II*

*Situation géographique  
des communes étudiées :*

*Timizert*

*Maḳouda*

*Boudjima*

## I. Aperçu géographique des zones d'étude

### 1. La commune de Makouda

#### 1- La localisation<sup>1</sup>

La commune de Makouda est située au Nord-Ouest de la wilaya de Tizi ousou à 19Km au Nord du chef-lieu de la wilaya, 21km au Sud de Tizgirt. Elle s'étend sur une superficie de 57,53km<sup>2</sup>. La commune de Makouda constitue la charnière entre la zone côtière de Tizgirt et chef-lieu de Tizi-ousou. Elle est traversée par un réseau routier assez important du Sud au Nord, tel que la RN 72, le CW 03 ainsi que la RN71 qui fait sa limite Nord avec la commune de Mizrana. En plus d'un certain nombre de chemins communaux qui relient certaines localités entre-elles. Elle est délimitée par :

- La commune Mizrana au Nord
- La commune de Boudjima à l'Est
- La commune d'Ait Aissa Mimoun au Sud-est
- La commune de Sidi Namane au Sud-ouest

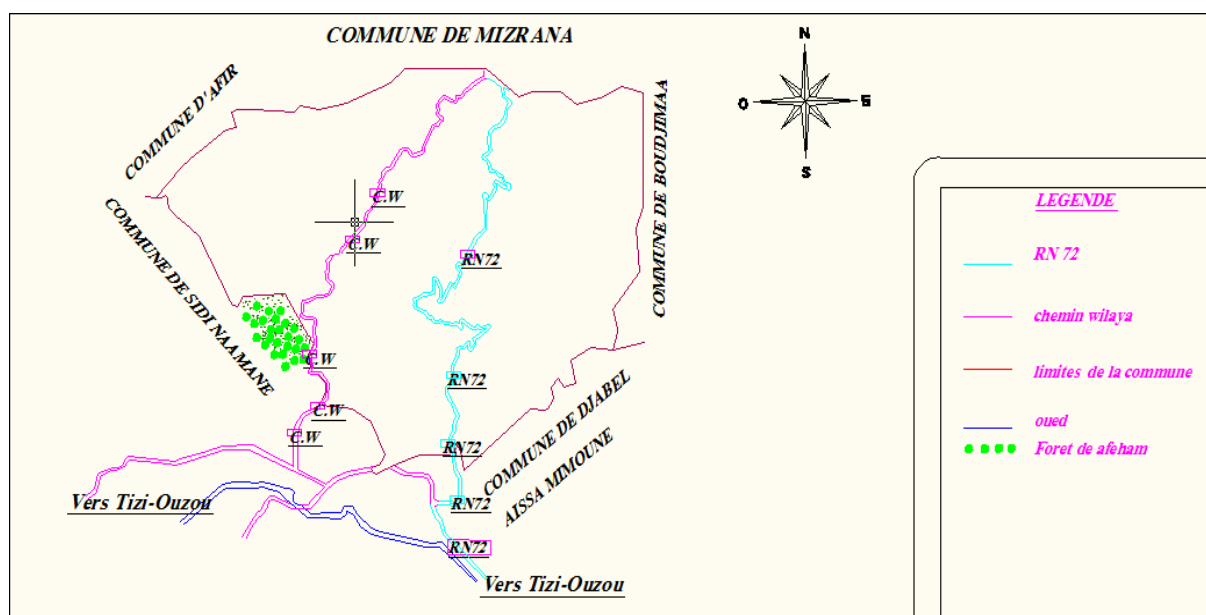


Photo 1 : Situation géographique de la commue de Makouda<sup>1</sup>

<sup>1</sup>MESRANE Lyliya, ELDJOUZI Hakim. Alimentation de tala Bouzrou a partir de la nouvelle chaine Flanc Nord telatha, Commune de Makouda, Wilaya de Tizi Ouzou. Université AbdRahmane Mira de Bédja. 2019-2020.

## **2- Situation topographique**

La commune de Makouda est incluse dans la chaîne côtière. Elle présente un relief très contrasté entre les régions montagneuses et péri-plaines.

- a. **Les montagnes** : Des escarpements rocheux très accidentés difficilement accessibles . Ils occupent la partie centrale et le Nord-Est de la commune , culminant à des altitudes de 866m .
- b. **Les collines** : Elles occupent une bonne partie de la surface et s'étendent du centre vers le Nord , et sont accessibles .
- c. **Les plaines** : Qui sont le prolongement de la plaine de Sédou , situées sur les rives Nord de l'Oued Stita .

## **3- Le climat**

Le climat de Makouda est typiquement méditerranéen, chaud et sec en été et doux, humide et pluvieux en hiver. Elle est caractérisée par des températures variables selon les saisons :

- Les mois les plus froids sont : Janvier et Février ;
- Les mois les plus chauds sont : Juillet et Août ;
- La température moyenne annuelle est de 18,6°C sur 11 ans ( 2006-2016) ;
- Des mois pluvieux : Novembre, Décembre, Janvier, Février et Mars dont la quantité moyenne de pluie atteint un maximum de 121,7mm au mois de Novembre ;
- Le mois à faible pluviométrie correspond à juillet.

Les pluies diluviennes sont rares mais causent de considérables dégâts aux cultures.

## **4- L'Economie**

Makouda est une commune à vocation essentiellement rurale.

La cueillette des olives est un événement sacré pour les gens du village. La saison s'étend de mi-octobre jusqu'à fin janvier voire mi-février, selon les conditions météorologiques.

La cueillette des olives est une pratique assez répandue par les jeunes du village faisant face au manque d'argent de poche. Cette pratique, appelée « Azadjew », consiste à cueillir les olives des autres et les vendre.

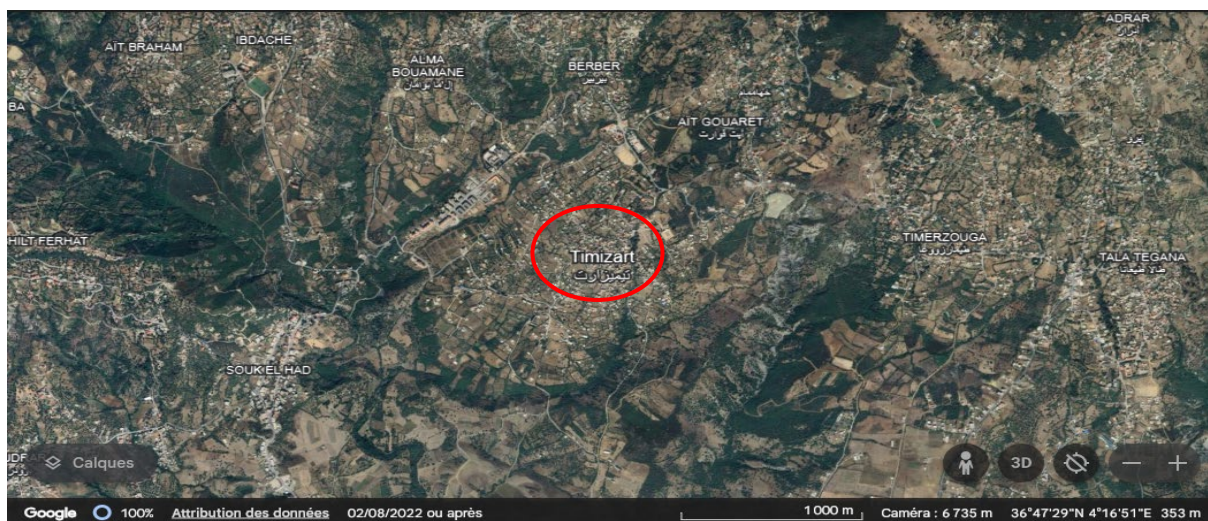
## II- La commune de Timizert :

### 1- La localisation <sup>2</sup>

La commune de Timizert fait partie de la Daira de Ouaguenoun. Elle s'étale sur une superficie de 6514Ha, elle est limitée par :

- Au Nord par la commune d'Iflissen
- A l'Ouest par la commune de Boudjima
- A l'Est et au Sud par la commune de Freha
- Au Nord-Ouest par la commune de Tigzirt
- Au Nord-Est par la commune d'Aghribs
- Au Sud-Ouest par la commune d'Ouaguenoun

La commune de Timizert est accessible à partir de la RN 71 dans sa partie Nord et à partir au CW 06 dans sa partie Est et Sud mais également à partir de chemins intercommunaux qui assurent la liaison entre les différentes agglomérations et localités.



<sup>2</sup>Etude de révision L'PDOU de la commune de Timizert 2014.

## 2- Le relief

Le relief de la commune est constitué de 3 ensembles :

- **La zone de plaines** : Elle occupe la partie Sud de la commune où les altitudes ne dépassent pas 200m. Elle est constituée par des terres agricoles de bonne valeur.
- **La zone de piémont** : Elle occupe une surface importante, elle se localise dans sa partie centre où les altitudes varient entre 200 à 500m. C'est une zone de maquis dans sa majorité.
- **La zone de montagne** : Elle se localise dans la partie Nord de la commune où les altitudes varient entre 500 à 950m.

## 3- La géologie :

L'étude géologique nous permet de dégager les différents types de roches qui constituent les terrains de la commune et selon la carte de PDAU nous trouvons :

- 1- **Les marnes** : se localisent dans la partie Sud de la commune, caractérisée par des affleurements de roches argileuses. Sur cette zone, on remarque l'absence de contraintes d'érosion ce qui nous permet de la classer comme zone favorable à l'urbanisation.
- 2- **Eboulis de grès de Numidie** : Se localisent dans la partie centre-Est, dans les localités de Mira, Timizart et Ibdache.
- 3- **Eboulis de grès Numidien basés sur les argiles** : Occupent la zone Nord-Ouest. Cette dernière est confrontée à une forte érosion. Des précautions doivent être prises pour l'urbanisation de cette zone.
- 4- **Poudingue conglomérats** : Occupent la partie centrale ; le tassement des conglomérats et des éboulis sur des formations argileuses en période de pluie pourrait engendrer des glissements de terrain.
- 5- **Grès de Numidie** : Occupent la zone Nord-Est de la commune.

## 4- Le climat

Le climat de la commune est de type méditerranéen, à caractère Sub-humide. Il se caractérise par un été chaud et sec et un hiver froid et humide.

Les températures sont basses en hiver avec des écarts entre le jour et la nuit et élevées en été avec adoucissement dans la nuit.

Les précipitations atteignent jusqu'à 800mm/an en moyenne. Ces dernières constituent un atout pour l'agriculture et l'alimentation des sources de production souterraines (nappe phréatique de Sébaou sachent qu'au niveau de la commune de Timizert il n'existe pas de nappe phréatique ou superficielles (retenues collinaires).

#### **5- L'Economie**

« La commune de Timizert est considérée comme étant la première zone à vocation agricole dans la wilaya de Tizi-ouzou, elle présente plusieurs opportunités, du fait qu'elle détient des surfaces agricoles majoritairement des plaines, ainsi qu'un potentiel de production fourragère jugé important. Ce qui lui permet d'être connu pour la pratique de l'élevage bovin laitier.

Dans cette commune, la vocation commerciale occupe une place remarquable avec l'existence du marché hebdomadaire intitulé « Souk El Had » qui est d'ailleurs très connu et fréquenté des commerçants venant des différentes localités. »<sup>3</sup>

---

<sup>3</sup>RAMI Djamila, ZAIDI Nouara. La contribution de l'activité agricole au développement local : Cas de production laitière dans la commune de Timizert. 2014-2015.

### III- La commune de Boudjima

#### 1- La localisation

La commune de Boudjima se situe au Nord du chef-lieu de la wilaya de Tizi-ouzou. Elle est issue de la commune d'Ouaguenoun après le découpage administratif de 1985. Elle fait partie de la Daïra de Makouda et s'étale sur une superficie de 3 494,37 ha.

Elle est distante de 30 km du chef-lieu de Wilaya.

Administrativement, elle est limitée comme suit :

- Au Nord par la commune de Mizrana et Tizirt
- Au Sud, par les communes de Ouaguenoun et Ait Aissa Mimoun
- A l'Ouest par la commune de Makouda
- A l'Est par la commune de Timizart



#### 2- Le relief :

L'analyse de la carte topographique au 1/25 000° de Boudjima montre que la région comporte trois ensembles morphologiques : une zone de montagne, une zone de piémont et une zone de plaine et vallée.

a- **La zone de montagne** : elle se localise au Nord de la commune. Occupant une surface importante. Elle est formée par une crête orientée du Sud vers le Nord, ayant des

altitudes allant de 400 m à 750 m dont le point le plus haut est d'une valeur de 758 m et le point le plus bas d'une valeur de 418 m.

- b- **La zone de piémont** : elle se situe au centre de Boudjima avec des altitudes qui varient entre 300m et 418m.
- c- **La zone de plaine et de vallée** : la plaine se localise au Sud de la commune avec une altitude de 200 m environ : on trouve également une vallée encaissée au Sud-centre et une vallée large au Sud-ouest de notre zone d'étude.

### **3- Le climat :**

Le climat de la commune est de type méditerranéen, à caractère Sub-humide. Il se caractérise par un été chaud et sec et un hiver froid et humide<sup>4</sup>.

### **4- L'Economie**

La région se caractérise par l'Oliver, d'où la production de l'huile d'olive, aussi c'est une région agricole.

### **5-Histoire**

L'histoire de Boudjima est très ancienne, elle va jusqu'à l'antiquité. L'homme préhistorique de la région fut un artiste. La preuve, c'est l'existence depuis la nuit des temps le site historique à peinture rupestre Azru Myazen. Ce dernier est un énorme rocher, situé au sud du village de Tarihant. Découvert en juin 1965. Dans ce même village de Tarihant on trouve aussi le site antique de Lafayer ou gisent d'énormes blocs rocheux monolithiques étrangement semblables à ceux des vestiges de l'ancienne cité romaine de Tigzirt. En arpentant ce site de Lafayer témoigne d'un passé et d'une histoire fort riche.

---

<sup>4</sup>Etude de révision PDAU de la commune de Boudjima L'PDOU 2016.

## *Chapitre III*

### *Présentation du site Ssur Ujahli en Kabylie*

## Introduction

Ce chapitre traite la présentation des différents sites de franchissement du mur d'Ujahli en Kabylie. Nous montrerons les photos les plus importantes que nous avons prises sur le terrain. Avant cela, nous essayons de donner une étymologie pour le site appelé Ssur d'Ujahli.

Ssur Ujahli est un toponyme, composé de deux mots : Ssur et Ujahli.

- **Ssur : Mur :** selon le dictionnaire Larousse le mot Mur est défini comme un « Ouvrage en maçonnerie, en terre, en pan de bois ou de fer, en panneaux divers, qui, dans un plan généralement vertical, sert, à enclore un espace, à soutenir des terres, à constituer les côtés ou les divisions d'un bâtiment et à en supporter les étages »<sup>1</sup>.
- **Ujahli :** Tiré d'un mot Kabyle « Amejhul », « Yejhel ». La racine de ce mot est : (Azar n wawal) (JHL). Selon de dictionnaire Kabyle, le mot « jhel » est « être impudent ; n'avoir ni foi ni loi ».<sup>2</sup>

### I. Enquête du terrain :

« La réalisation d'un travail de terrain est corrélative de la professionnalisation de l'anthropologie, ce qui explique l'émergence d'un rapport analytique entre le chercheur et le terrain. Toutefois, les mutations du projet anthropologique ont contribué, comme la variété des usages de l'observation participante, à renouveler ce rapport »<sup>3</sup>.

Pour cela, le travail du terrain constitue une approche primordiale et importante pour résoudre cette problématique qui renferme dans ses entrailles des justificatifs scientifiques.

---

<sup>1</sup> Dictionnaire Larousse. <https://www.larousse.fr>.

<sup>2</sup> Bouamara K, Issin: Asegzawal s teqbaylit, Editions l'Odyssée, Tizi-ouzou, 2010

<sup>3</sup>Eric. S, Méthodes des sciences sociales, Op. Cite 186.

Notre calendrier de sorties est réparti en plusieurs sorties, effectuées dans différentes stations traversées par Ssur Ujahli :

- Le 13 Mars 2023 : Taghezza Marzouk à Bouaissi.
- Le 18 Mars 2023 : village Abizar – Azru.
- Le 21 Mars 2023 : Boumgdama et El Eouadez.
- Le 02 Mai 2023 : village Stita à Makouda.
- Le 03 Mai 2023 : village Tarvant, Marmoura.
- Le 17 Mai 2023 : Attouche à Makouda.
- Le 14 juin 2013 : Tarihant à Boudjima.
- Le 18 juin 2023 : Bougdama Abizar.
- Le 19 juin 2023 : Nezla Timezert.
- Le 29 juillet 2023 : Nous avons rencontré M<sup>r</sup>. Amar CHAARA.
- Le 27 août 2023 : une sortie pédagogique avec M<sup>r</sup> Amar CHARA, géologue pétrolier, à Nezla.

## II. Présentation du Ssur Ujahli



**Vue de loin du mur Ujahli au village Abizar (Azru)**



**Le mur Ujahli, appelé « Ssur n Urumi » au niveau du village Tarbant (Marmura)**



**Le site « Ssur Ujahli » à Bouaissi (Tagheza Marzouk)**



**Le site « Ssur Ujahli » à Azru (Abizar)**



**Le site « Ssur Ujahli » à Stita (Makouda)**



**Le traverser du mur Ujahli devant le domicile d'un habitant du village El Eaudez**



**Mur Ujahli à Boudjima (Ahriq)**



**Une vue plongeante sur le mur Boudjima (Afir)**



**SSur Ujahli à Timizert (Nezla)**



**Mur Ujahli à Abizar (Azru)**



**Vue depuis le coin inférieur du mur à Abizar (Azru)**

## *Chapitre IV*

### *Description du site SSur Ujahli en Kabylie*

## Introduction

Dans ce chapitre, nous aborderons la description de mur d'Ujahli, ensuite nous présenterons les théories des géologues et différentes opinions des citoyens afin de connaître leur avis sur ce site.

### I. La localisation du site Ssur d'Ujahli

Il est difficile de localiser chaque traversée de mur d'Ujahli, car nous n'avons pas l'idée de lieu de son début et sa fin. Il y a ceux qui disent qu'il a fait le tour de la mer Méditerranéenne (Di lebhar ar lebhar, De Boumerdes à Béjaia), (Di lebhar ar lebhar, Du Maroc à Alexandrie).

Les locaux disent qu'il s'étend de dellys jusqu'à jijel.



**Photo1 : Itinéraire de Mur Ujahli, selon les témoignages collectés.**

Aujourd'hui nous nous intéressons qu'à une partie de ce site à étudier dans la région de Kabylie, précisément la Wilaya de Tizi Ouzou.

Pour se rendre sur ce site mieux vaut être accompagné d'une personne de la région qui connaît bien l'endroit car c'est des places isolées dans le maquis.

Lorsque nous avons consulté sa localisation sur le site Google Earth, nous l'avons identifié que dans la commune de Timizert (Nezla (Photo n°2) et Bougdama (Photo n°3).



(Photo 2)



(Photo 3)

## II. La description du site mur d'Ujahli

Le mur d'Ujahli s'étend sur des milliers de kilomètres de longueur, ce qui nous a empêché de le mesurer avec des moyens simples comme un décimètre. Sa hauteur varie de 3 à 5 mètres et sa profondeur peut atteindre plus de 50 mètres.

La particularité de ce mur est qu'il comporte de gros rochers, La plupart des grosses pierres mesurent de 01 à 02 mètres de long, avec une hauteur comprise entre 70 et 85 centimètres.



Photo 4 : les diamètres de la grande pierre ont été prise à l'aide de Mètre ruban (5m).

La plus petite pierre est estimée entre 25 cm à 30 cm de longueur, et la hauteur doit être entre 15 cm à 20 cm.



**Photo 5 : mesure de la petite pierre**

La forme des blocs est toute différente de l'un à l'autre. Ils ne sont pas strictement carrés ou rectangulaires, de nombreuses pierres comportent des ondulations, fissurées et éclatées, non moulées et non taillées.



**Photo 6 : les ondulations et les fissures dans les rochers du Ssur Ujahli**

Ces blocs sont imbriqués horizontalement ou verticalement les uns sur les autres  
(voir photos n° 7 et 8)



**(Photo 7)**



**(Photo 8)**

### III. Théories avancées par les géologues

Selon les résultats des recherches et d'investigation géologiques de ce mur, les spécialistes ont constaté qu'il s'agit d'une structure géologique et non pas d'une création humaine comme beaucoup le croyaient. Il s'agit en fait d'une strate de grès naturelle, redressée à l'horizontale par de plissements géologiques dont les fentes semblent figurer un mur en moyen appareil.

### IV. Explication géologique dans un rapport rédigé par de Mr Amar CHARA, Géologue pétrolier, à Nezla (Ouaguenoun) :

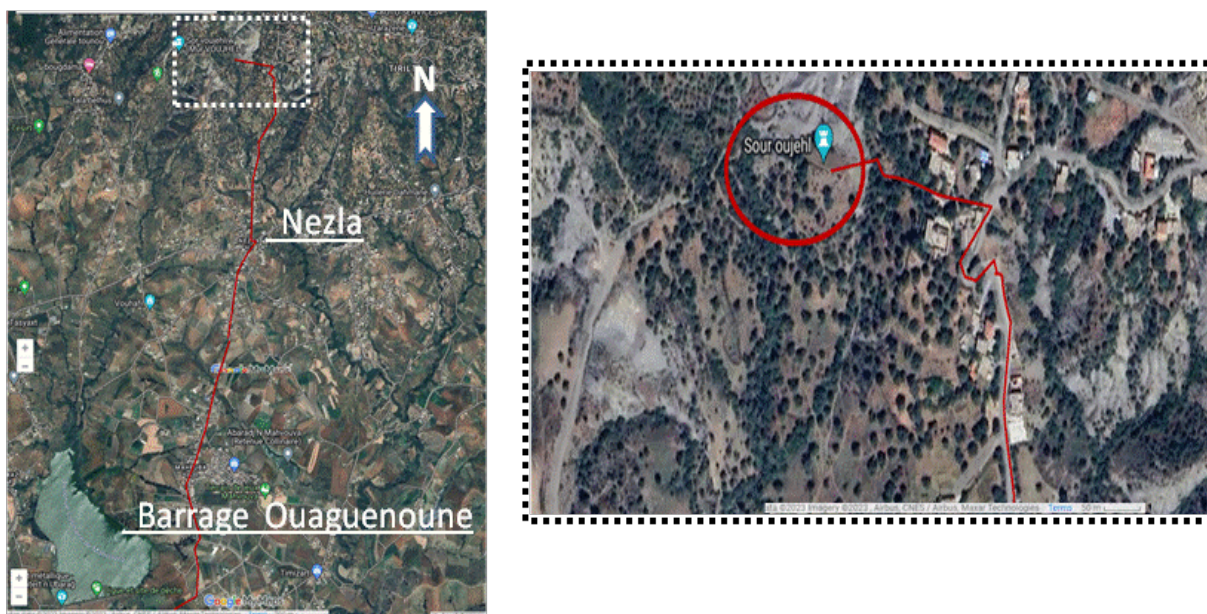


Photo 9 : Plan de position de Ssur Ujahli

#### 1- Ssur ujahli n'est qu'une formation géologique.

Toutes les couches sédimentaires sont affectées par plusieurs mouvements tectoniques très intenses après leur formation initialement horizontale à savoir :

- **Anticlinaux / synclinaux** : ce sont des plissements qui font apparaître les montagnes et les plaines ou des miniatures de Montagnes, de l'échelle Kilométrique jusqu'à l'échelle centimétrique même en deçà, conséquence de la forte énergie des

plaques tectoniques en perpétuelle mobilité (qui a donné un froissement de la grande épaisseur sédimentaire de la Kabylie).

- **Failles** : sont plusieurs fissurations (cassures) qui surgissent dans une localité sédimentaire, ou des cassures de la croûte terrestre qui s'accompagne d'un déplacement des deux compartiments ainsi créés. Ils sont souvent une conséquence directe de la tectonique des plaques. Ces forces adjacentes, sont capables d'enfoncer de grands blocs vers le bas [Graben], comme elles peuvent les faire jaillir en surface [Horst].
- **Charriages** : déplacement de (tranches) de couches d'une façon horizontale parfois sur des grandes distances.
- **Érosion** : c'est la dégradation du sol par la pluie, vent, variation de température en fonction de la texture de la roche et sa dureté ou de la tendreté des matrices...etc.
- **Géodynamique** : des mouvements sismiques faibles à intenses, dont certains intervalles de temps géologique sont systématiques. Il se produit de très nombreux séismes tous les jours, mais la plupart ne sont pas ressentis par les humains. Environ cent mille séismes sont enregistrés chaque année sur la planète [soit 275 secousses telluriques par jour]. Les plus puissants d'entre eux comptent parmi les catastrophes naturelles les plus destructrices.

D'après une étude que j'ai interceptée (Réf. Raymond 1976, 1981), il décrivait un ensemble d'argilo- gréseux du Nord du bassin de Tizi-Ozou, corrélatif au site exploré. Si le mur en faisait partie, il serait alors parmi les jeunes formations de miocène soit de 5 à 23 millions d'années, dont l'événement majeur de cette époque est la séparation de la lignée des chimpanzés dans l'évolution des primates.

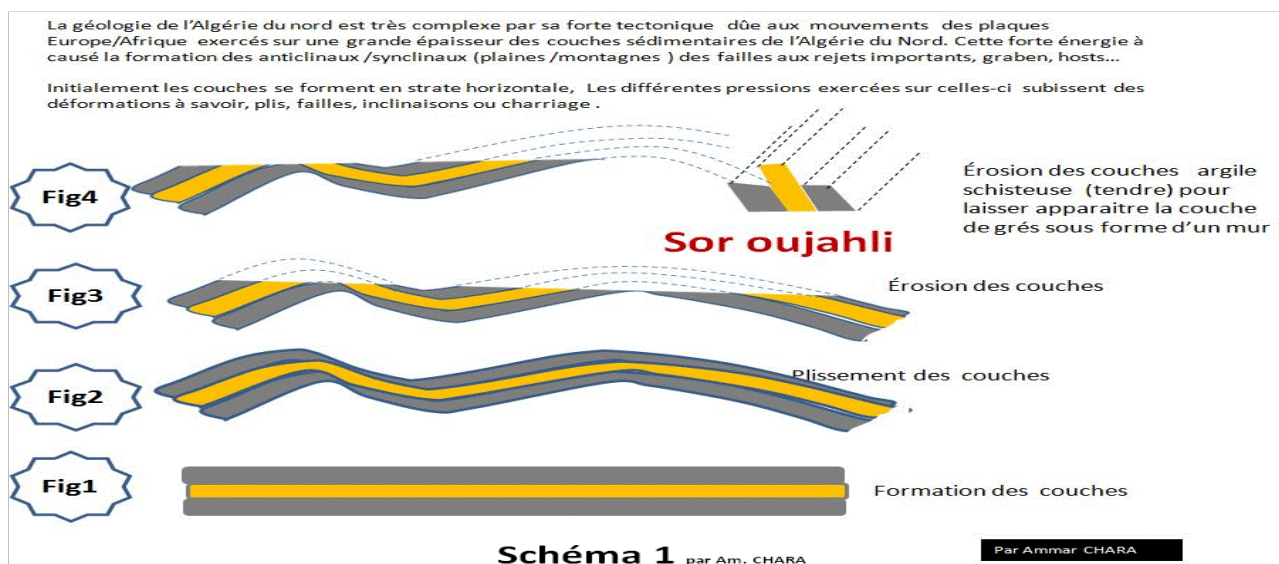
Donc, SsurUjahli existe bien avant l'apparition de l'homme moderne (Homo sapiens) il y a 300 000 ans.

Le Ssur est l'œuvre de plusieurs phénomènes géologiques, tels que :

- **Schéma 1 fig. 1** - Initialement, les trois couches se sont formées d'une façon horizontale.
- **Schéma 1 fig. 2** - Les trois couches ont subi des plissements.

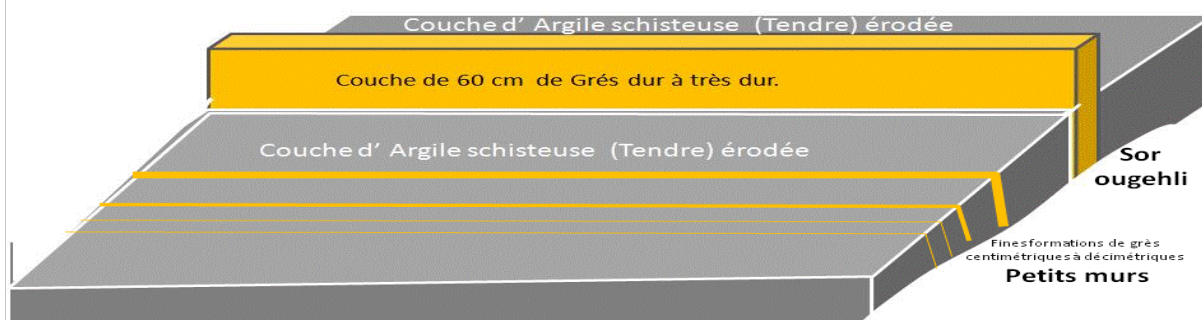
- **Schéma 1 fig. 3** - Les trois couches sont affectées par une érosion sur toutes les surfaces voûtées des trois couches.
- **Schéma 1 fig. 4** - L'érosion est accentuée au niveau des deux couches adjacentes d'argiles schisteuses (tendres).
- **Schéma 2** - C'est là, où la structure de trois couches fait apparaître un semblant de mur conséquence du balayage des argiles meubles de part et d'autre, de la couche d'un passage de grès dur, par les pluies, appelé communément SSUR UJEHLI.

Voici donc, le phénomène géologique très classique qui a permis la naissance de Ssur Ujehli ou semblant de mur. De tels phénomènes étonnent souvent les amoureux de la nature de voir, certains affleurements de couches sédimentaires, s'incliner, se plisser où parfois même bizarrement se froisser. Il y a encore des cas, plus impressionnants : une couche de roche peut s'incliner jusqu'à 180°. C'est-à-dire, se relever en vertical, se pencher vers l'arrière jusqu'à se recoucher horizontalement sur le dos.



**Formation du SOR OUJAHLI.**

L'érosion a affecté les couches les plus fragiles (Argiles schisteuses). Il a épargné la couche de grès, grâce à sa dureté élevée puis donne l'apparence d'un mur fissuré en brique suivant un clivage horizontal et verticale, probablement dû à sa stratification parallèle et la forte torsion du plissement

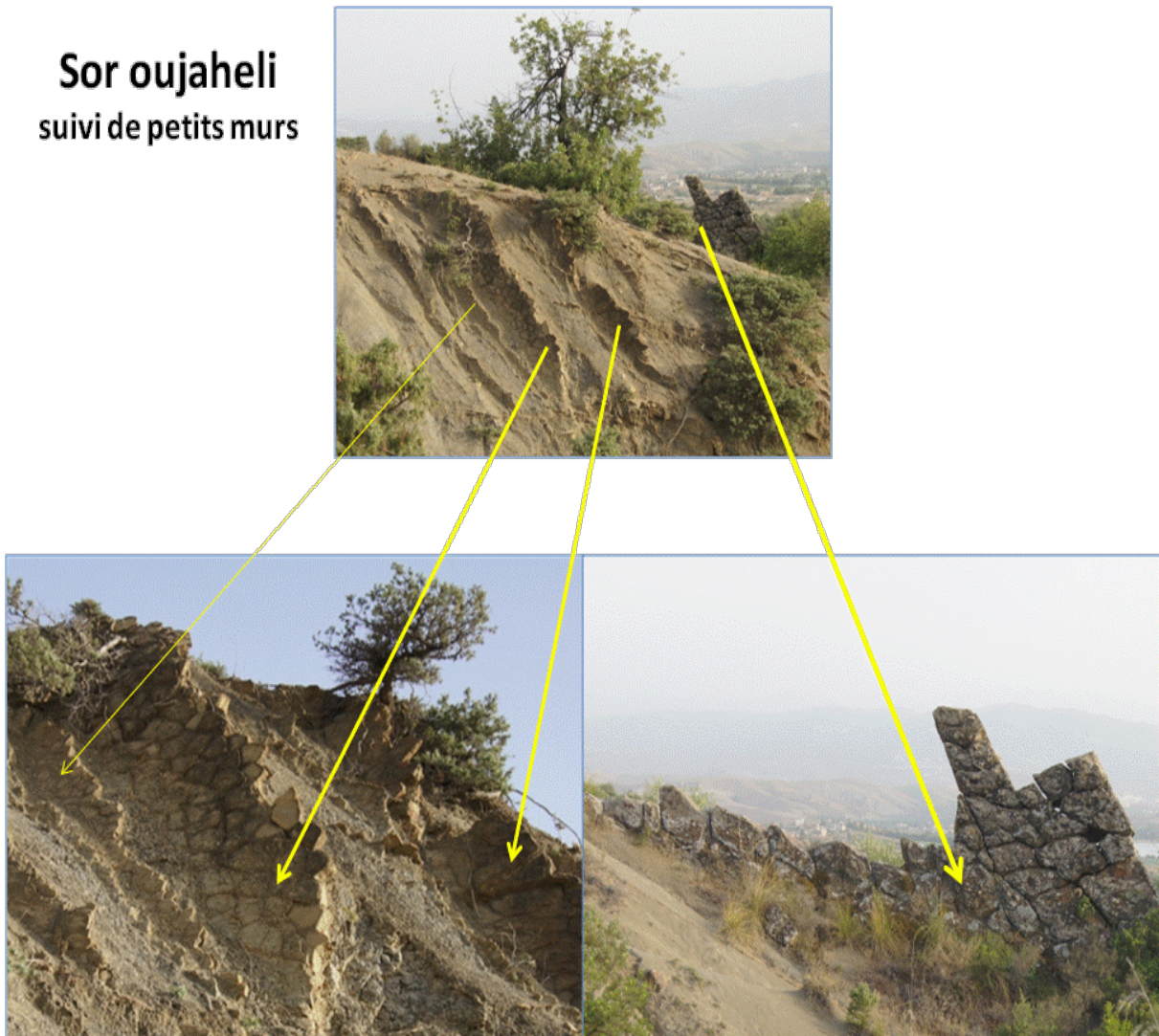


**Schéma 2** par Am. CCHAARA

Quant aux fissurations verticales et horizontales qui donnent l'aspect d'un mur bien maçonné, est la conséquence d'un phénomène géologique très connu sous le nom de DIACLASE qui n'est pas rare de par le monde, sauf que dans cette région de Ouagnoun il ressemble étrangement aux restes d'un mur parfait de l'antiquité.

À préciser qu'il n'y a pas un seul mur, mais il y en a plusieurs, voir l'exemple des photos ci-dessous.

**Sor oujaheli**  
suivi de petits murs



- **Les diaclases** : Les diaclases, également appelées joints ou fissures, sont des fractures naturelles présentes dans les roches qui se forment en raison de contraintes et de forces géologiques. Ces fractures peuvent varier en taille, en orientation et en forme, et elles

jouent un rôle crucial dans plusieurs processus géologiques et environnementaux. Voici une explication détaillée de ce phénomène :

- **Formation des diaclases** : les diaclases se forment en réponse à des forces tectoniques, à des variations de pression, de température et d'autres facteurs géologiques. Les contraintes géologiques peuvent être générées par la déformation de la croûte terrestre due aux mouvements des plaques tectoniques, aux processus d'expansion ou de compression, à la subsidence de la croûte, ou même à des contraintes liées à la croissance des minéraux au sein des roches. Lorsque ces forces dépassent la résistance de la roche, elles provoquent la formation de fractures.
- **Caractéristiques des diaclases** : les diaclases peuvent varier en taille, allant de fines fissures à de larges fractures. Elles peuvent être orientées dans différentes directions, en fonction de l'orientation des forces qui les ont provoquées. Ces fractures peuvent également être droites, courbes ou interconnectées, créant ainsi des motifs complexes à travers les roches. La largeur des diaclases peut varier considérablement, allant de quelques millimètres à plusieurs centimètres.



*Chapitre V*  
*Etude anthropologique*

**Introduction :**

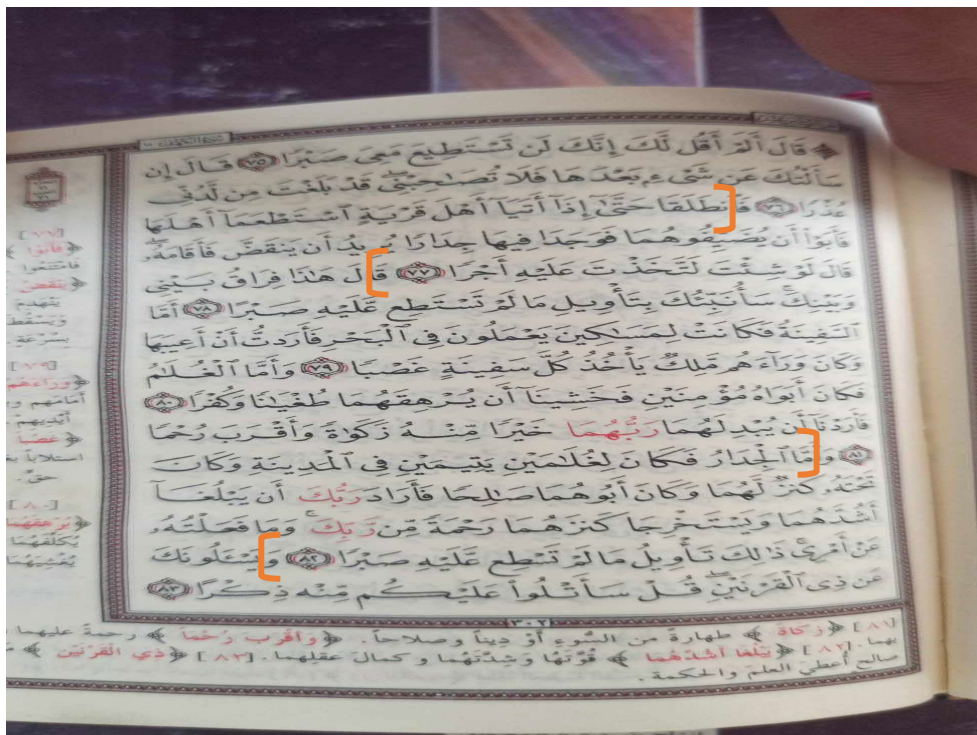
La société Kabyle a des croyances et des mythes encore bien ancrés dans son esprit. Certains d’entre eux sont disparus et d’autres sont transmis de génération à l’autre.

L’étude anthropologique est une tentative de découvrir et de connaître la pensée de la société sur ce site.

Dans ce chapitre, nous prêterons attention aux légendes que nous avons recueillies lorsque nous sommes allés sur le terrain, comme faisant partie du patrimoine culturel et de valeur dans la vie de la société de chaque génération.

**I. Le site de Ssur Ujahli : entre légendes et réalité.**

Lorsque nous avons mené des entretiens dans chaque région traversée par le mur, nous avons trouvé des personnes qui racontaient des légendes sur ce site, et nous avons rencontré aussi d’autres qui niaient ces légendes et qui n’y croyaient pas. Certaines personnes parlent seulement d’une œuvre naturelle, apparue suite à des événements géologiques. Il y a une autre catégorie qui confirme qu’il s’agissait simplement d’une création divine. Ils se sont basés sur des versets coraniques pour justifier leurs propos (Sourate Al-Kahf سورة الكهف الآية 81.77.87 qui explique cela d’après les gens de Stita).



## II. Les légendes auteurs du site :

- **Légende 01 : Village Abizar et Bougdama**

Dans une conversation avec une vieille du village, nommée « Na Fadma », elle nous a raconté qu'il s'agit d'une œuvre qui témoigne la souffrance de la population locale lors de l'époque romaine. Elle nous a affirmé que l'intention de l'installation des Romains dans la région était l'extermination et l'éradication de la race Kabyle. Cela est justifié par leurs actes barbares envers la population autochtone. D'après ces récits, les Romains ont délégué un couple pour construire un mur de clôture pour que les personnes exilées en dehors du village ne puissent plus franchir cette barrière et revenir entre leurs siens. Alors, ils ont commencé à les diriger en direction du maquis d'Ait Jennad, pour qu'ils meurent de famine à cause de la raréfaction de la nourriture.

Selon nos observations sur le terrain, nous avons constaté que les pierres sont grandes et lourdes ce qui rend la tâche de les déplacer par une personne ordinaire sans aide et sans moyens impossible. Pour cela, Nous avons demandé de Na Fadma de nous expliquer ce qu'elle connaît à propos de cette question. Elle a qualifié ce couple d'ouvrier de géants, au point que la femme porte son fils sur son dos et passe les pierres à son époux au même temps pour construire le mur, pour cela, les habitants de la région ont nommé ce couple « Ijahliyen ».

D'après elle, les personnes sorties du village, sur l'autre côté du mur construit par Ijahliyen, survivent avec l'huile extraite du Caroube « Axarub ». Lorsque le souverain des Romains a su que les personnes chassées du village sont encore en vie, il s'est enquêté pour dévoiler leur secret. Lorsqu'il a essayé leur recette magique « huile du caroube », il a témoigné de l'intelligence de ce peuple combattant et il a pris la décision de quitter le village.

- **Légende 02 : Village Elaoudez**

Dans la discussion menée avec Da Mohand, nous avons appris que la forêt d'Elouadez était habitée par des fauves et pour que les habitants du village limitrophe « Afir » se protègent de ces bêtes féroces, ils ont dû construire ce mur de clôture, nommé Mur Ujahli.

- **Légende 03 : Village Azru**

Ils racontent qu'il y a un homme géant nommé « UJAHLI », quand il fait paître ses moutons, il s'assied au sommet de la colline (Tighilt) et il les regarde de loin. Si les moutons s'éloignent, il prenait un rocher et il le jetait pour qu'ils reviennent à leur place. Par conséquence, ces pierres jetées ont formé des amas de pierres, ensuite fusionnées pour former des roches imbriquées l'une sur l'autre. De cette façon le mur est construit et nommé « SSUR UJAHLI ».

- **Légende 04 : Village Bougdama**

Ils racontent que, les Turcs l'ont construit comme une frontière (Tilist). Quand ils punissent quelqu'un, ils le jettent par-dessus de mur. Ils ont choisi la forêt comme lieu de punition, car il n'y a rien à manger et la personne se retrouve seule et isolée.

- **Légende 05 : Village Tarvant / Marmoura**

D'après les témoignages recueilles dans les villages Tarbant et Marmoura, ce mur est nommé « SSUR URUMI ». Les habitants de la région croient qu'il s'agit de la prison du prophète « Slimane » (Lhebs n Sidna Sliman). La communauté de la vallée de Sebaou, le prennent pour exil pour personnes chassées de leur village.

Da Smail yahk-d d akken “zik, win ixedmen ddena di taddart, ad tenfun si l3arc-nsen ad iruh anda ur tessinen ara, s waya id reglen ar tama n lhebes-agi”.

- **Légende 06 : Village Abizar**

Un homme âgé nous a raconté qu'il a été construit par les Italiens comme prison. Ils l'ont construit près de la mer pour que personne ne puisse fuir. L'individu qui a commis un péché, un crime, un vol ou tout autre besoin inapproprié, ils le jettent là-bas. A l'intérieur, les faibles souffrent du pouvoir des plus forts. Après plusieurs siècles, une autre civilisation est venue et cette construction est partiellement détruite dans différents endroits.

- **Légende 07 : Village Attouche**

Nommé d'après le prêtre Mohand Ouali, qui préférait vivre seul loin des gens il avait construit un abri près du mur, alors ils l'ont nommé par son nom « Swar n Mohand Ouali ».

- **Légende 08 : Village Abizar**

Les anciens du village racontent que ce mur date de l'empire byzantine comme ligne de défense contre la domination turque.

### III. Les valeurs et rôles inhérent au site Ssur Ujahli

#### 1. Les valeurs matérielles :

Les mythes relatés représentent une partie du patrimoine immatériel, qui comprend les coutumes et les traditions, y compris les légendes orales et les proverbes. Cela est dû à la mémoire collective ancienne.

Le site SSUR UJAHLI abrite de nombreuses légendes que les habitants racontent encore à leurs descendants. Elles sont transmises de grands-parents aux parents à leurs petits-enfants.

Ces mythes et légendes ont grandement influencé la vie de la société Kabyle. Ils sont considérés comme un héritage culturel. La population lui attribue une importance et une valeur particulière dans leurs croyances. Nous constatons que, ni religion, ni la loi ou même la modernité ne peuvent les effacer dans leur esprit.

Ces rôles ont été expliqué par Mr Amar CHARA

#### 2. Rôles des diaclases dans le processus géologique

- **Propagation des fluides :** les diaclases jouent un rôle crucial dans la migration et la circulation des fluides souterrains, tels que l'eau, les hydrocarbures et les minéraux dissous. Les fractures fournissent une bonne perméabilité pour que les fluides se déplacent à travers les roches.
- **Formation de minéraux :** Les diaclases offrent des surfaces où les minéraux peuvent se former à partir de solutions minérales en circulation. Les minéraux qui précipitent le long des parois des fractures peuvent donner lieu à des veines riches en minéraux.

- **Déformation de la roche** : les diaclases peuvent affecter la manière dont une roche se déforme en réponse aux contraintes tectoniques. Elles agissent comme des zones de faiblesse où la déformation peut être concentrée, pouvant conduire à des plis et à d'autres déformations géologiques.
  
- **Altération chimique** : l'eau et les gaz dans les profondeurs peuvent pénétrer dans les diaclases, provoquant des réactions chimiques avec les minéraux présents dans les roches. Cela peut conduire à des processus d'altération et de dissolution des minéraux, influençant, ainsi, la composition et la texture des roches environnantes.
  
- **Implications environnementales** : les diaclases ont un impact considérable sur la gestion des ressources en eau souterraine et sur la stabilité des terrains rocheux, ils favorisent la perméabilité des fluides souterrain et améliore le renouvellement des nappes en réserves hydriques dans le cas de l'affleurement en surface des roches affectées par ce phénomène de diaclases.
  
- **Conclusion**

La tradition orale et la mémoire des citoyens nous ont permis de recueillir de nombreux mythes, La plus courante étant celle qui raconte que ce mur aurait été réalisé par des hommes géants.

# *Chapitre VI*

## *Les Facteurs et les raisons de dégradation du site Ssur Ujahli*

## **Introduction :**

Dans ce chapitre, nous mentionnons les facteurs et les raisons les plus importantes qui ont conduit à la destruction partielle ou totale de ce site dans certains endroits. Nous clôturons ce chapitre en essayant de donner un ensemble d'idées pour la restauration et la protection de ce patrimoine immatériel local.

### **I. Les Facteurs et les raisons de dégradation de site Ssur Ujahli**

#### **1- La définition de « la dégradation d'un site ».**

« Il s'agit de l'ensemble des événements, circonstances contraintes physiques qui agissent sur un site »<sup>1</sup>.

Le site appelé Ssur Ujahli s'est effondré en plusieurs endroits. Dans ce qui suit, nous présentons les raisons qui ont contribué à la détérioration de ce dernier.

### **II. Les causes de destruction du site**

#### **1- Facteurs climatiques**

Les alias climatiques jouent un rôle majeur dans la dégradation des sites.

La disparition de tracées de mur Ujahli aujourd'hui est le résultat d'une érosion et altération par le vent et la pluie étant de nature plus tendre que grès (probablement des argiles) (voir la photo n°1)



**Photo1 : Dégradation du mur Ujahli à cause des alias climatiques (vent, ...)**

---

<sup>1</sup>BEY Samira, Peintures rupestres d'ifri n Dillel : étude archéologique et anthropologique, Université Mouloud MAMMERI de Tizi ousou, 2020-2021.

## 2- Facteur humain

Depuis des siècles les habitants de la région utilisaient les roches prises dans le mur Ujahli pour construire les anciennes maisons kabyles. Les habitants ont contribué, ainsi, dans la destruction du mur Ujahli.

Un des habitants a témoigné en disant : « Nes3a tazeqqa tettwabna s yebladen n ssur ujahli ».

Aujourd'hui, les pierres de ce site sont cheminées directement vers la construction urbaine ou bien brisées et enlevées dans les endroits de terrassements des habitations (Voir photo n° 2). Le mur est coupé et les roches sont complètement enlevées dans les cas de passage de routes cimentées ou de pédestres (Voir photo n° 3).



(Photo 2)



(Photo 3)

## 3- Les phénomènes naturels

Le mur Ujahli est d'origine horizontal. Il s'est redressé suite à des forces tectoniques sur les deux côtés de cette couche. Il avait encore d'autres couches (strates) qui étaient à l'origine en dessous et au-dessus de la fameuse couche de grès.

Nous voyons clairement sur la couche des blocs alignés comme construits par la main des hommes. Mais, en réalité, ce sont des fractures, des joints fissurés (un miroir de faille là où le bloc s'est fracturé (Voir photo n°1), qui obéissent à des forces tectoniques connues à l'échelle régionale (Voir photos n°2 et 3).



#### 4- Perspective de sauvegarde et de préservation de site

Certains considéraient le mur Ujahli comme phénomène unique, par contre les géologues n'en étaient pas impressionnés : en termes de théorie, ils étaient confirmés, ils ont relevé des indices qui affirment qu'il s'agit d'un fait naturel.

En raison de cette contradiction, les géologues et les archéologues devraient mener des études pour plus de clarté et d'identification de ce lieu.

- La sensibilisation de la population pour la restauration et la rénovation du site ;
- Inclure le site dans des associations afin de l'identifier avec la participation des spécialistes pour connaître plus de détails à ce lieu ;
- Promulguer des lois pour punir quiconque a causé la destruction du lieu ;
- La sensibilisation des habitants afin de protéger ce site pour que les générations futures puissent le voir comme un patrimoine culturel de leur région ;
- Bien que les géologues soient sûrs que le mur d'Ujahli est un site créé par la nature. Il existe, entre autres, des mythes qu'il faut valoriser parce qu'elles forment un héritage culturel de la société autochtone ;
- Dénoncer les gens pour arrêter la destruction de ce site ;
- Soumettre un rapport à la direction de l'environnement ;
- Ce phénomène est unique en Kabylie donc, il faut le préserver pour l'intérêt du tourisme ;

- Amener les étudiants à étudier ce phénomène diaclases, sur le terrain pour l'examiner et l'expliquer ;
- Protection et valorisation du patrimoine géologique ;<sup>1</sup>
  - Dans plusieurs pays, dont en France, patrimoines géologiques et / ou archéologique, paléontologique peuvent être protégés par la loi, soit au titre des paysages ou sites classés, soit via le droit, de l'environnement, en les classant en réserve naturelle. Certains acteurs (ex : région Nord-Pas-de-Calais, avec le conservatoire régional des sites) ont produit des inventaires ou « Atlas des sites géologiques remarquables » pour permettre aux enseignants, professionnels et curieux de la géologie de mieux profiter de ce patrimoine.

### **Conclusion**

Ces dernières années, ce site a connu des dégradations et des destructions, ce que la dureté de la nature, a laissé derrière elle, a été complété par l'homme.

Aujourd'hui, le tracé du mur ujahli presque détruit à plusieurs endroits par les villageois et les fermiers pour récupérer des pierres ou faire des passages.

Personne ne prête attention à ce site, qu'il s'agisse des associations ou des habitants, dans le but de le valoriser, le protéger, ou restaurer.

---

<sup>1</sup><https://didaquest.org>

# *Conclusion Générale*

Cette étude constitue une repense à la problématique posée, ainsi qu'à l'identification du site nommé Ssur Ujahli situé dans la région de Kabylie dans la wilaya de Tizi Ouzou.

L'étude descriptive, anthropologique et géologique nous a conduits à ces résultats :

- **L'aspect archéologique ;**
  - Nous n'avons constaté aucun aspect archéologique dans ce site ;
  - Le site n'est pas un vestige archéologique ou historique ;
  - Les blocs sont posés comme un mur d'origine humaine.
- **L'aspect géologique ;**
  - Le prétendu « mur » c'est une structure naturelle d'une couche géologique de grès (roche sédimentaire issue de la cimentation d'un sable) ;
  - Ssur Ujahli n'est pas une œuvre humaine, mais juste une barre gréseuses diaclases ;
  - Couche d'argile schisteuses tendre érodée ;
  - Couche de 60cm de grès dur à très dur ;
  - Le surnommé mur a subi de quatre (04) différentes formations :
    - Formation des couches
    - Plissements des couches
    - Erosion des couches
    - Erosion des couches argile schisteuse (tendre)
- **L'aspect anthropologique ;**

Ce site mythique porte la mémoire collective des habitants, nous retrouvons donc l'aspect folklorique qui parle des légendes de ce lieu, les plus populaires sont :

- Un homme géant avait construit le mûr avec sa femme.
- Le mur fait partie d'un système défensif à l'époque byzantine ;
- Le mur a été construit comme prison pour les émeutiers ;
- Le mur a été considéré comme une clôture.
- Il était tellement haut qu'il a séparé toute la tribu Ath jennad ...etc.
- Le mur a été mentionné dans le saint coron, donc c'est une création de dieu.

Ces traditions orales transmises par nos ancêtres, sont un moyen pour protéger le patrimoine oral des futures générations.

Au final, cette première étude de ce site constitue une contribution à la connaissance de ce mur. Il devrait y avoir d'autres études et des recherches approfondies, pour avoir plus de détails et de données à propos de ce lieu.

*Résumé en Tamazight*

Mass Ali HEĠĠGAZ id yerran awellah-ines i tikelt tamezwarut i wadeg-agi, imi deqs n tbiyutin (vidéos) id yesers di YouTube, anda yerza yer xila n temnađin i deg ieedda Ssur Ujahli. Yexdem tadiwnnit (Entretien/ Interview) aked yimezday hkan-as-id tiqsiđin (Légendes) i ttawin yef wumkan-agi.

Mass Amar CHARA, i yellan d amesnakal (géologue) yesaweđ ad yesefhem tumant agi asnakalan (phénomène géologique).

Di tazwert-nney, nemeslay-d yef wadeg "Ssur Ujahli" sumata.

Leqdic-nney nebda-t yef sedis 06 n yixfan (chapitres).

- **Ixef amezwaru 01 (akatar asnarray) cadre méthodologique** : nefka-d turdiwin (hypothèses) d ayeen nusufy-d awalen igejdanen (mots clés) i yef yebna wahil-nney.
- **Ixef wis sin 02 (akatar arakalan) cadre géographique** : nemeslay-d yef tyiwanin ama d tadamsa; économie, asideg (localisation) tagnawt (climat).
- **Ixef wis krad 03 (asenked / tanekda) n wadeg "Ssur Ujahli" (présentation du site Ssur Ujahli** : nexdem tasesrant n wannar (enquête du terrain) anda nerza yer tudrin i deg ieedda Ssur Ujahli, nxedm-d tiwelafin (photos) deg wađas n yimedđan (endroits).
- **Ixef wis ukkuz 04 : Aglam d usigez n wadeg (description et explication)** : nexdem-as i Ssur Ujahli aglam, sakin nefk-d asegi asnakalan (explication géologique) n Mass Amar CHARA.
- **Ixef wis semmus 05 : Tazrawt n tesnilest (étude anthropologique)** : njeme-d tiqsiđin i həkun imezday yef Ssur Ujahli d wazal- nsent di tmetti taqbaylit.
- **Ixef wis seddis 06:** newwi-d awal yef sebbat id yeglan s uyelluy n Ssur.

### **Tagrayt (conclusion)**

Imesnakalen (les géologues) fkan-ay-id asegi asnakalan (explication géologiques) d akken adeg n " Ssur Ujahli" d tumant agaman (phénomène naturel). Xas akken lant yer tama-s teqsiđin (mythes) i ttawin fell-as. Ama tidukliwin ney imezday ur sgin ara azal i umkan agi, imi ahuddu yekka-d seg fassen-nsen, s useđdi n yiberdan , d lebni n yexxamen.

# *Bibliographie*

## ❖ **Ouvrages**

- ERIC. SAVARESE, Méthodes des sciences sociales, Ed, Ellipses. L'année édition 2006.  
Lieu rue Bargue. Paris.
- JP Laporte. L'inventaire archéologique de la Kabylie du Djurdjura. 1969-1971.
- JP Laporte. Kabylie : « La Kabylie antique », Encyclopédie berbère, 2004.
- S. Gsell. Atlas archéologique de L'Algérie. 1911. Alger. Paris.
- **Les mémoires**
- BEY Samira, Peintures rupestres d'ifri n Dllél : étude archéologique et anthropologique, Université Mouloud MAMMERI de Tizi-Ouzou, 2020-2021.
- MESRANE Lylia, ELDJOUZI Hakim, Alimentation en eau potable du village de Tala Bouzroua partir de la nouvelle chaîne flanc nord talatha, commune de Makouda, wilaya tizi-Ouzou, Université Abderahman Mira de Béjia, 2019-2020.
- RAMI Djamila, ZAIDI Nouara, La contribution de l'activité agricole au développement local : Cas de production laitière dans la commune de Timezert, Université Mouloud MAMMERI Tizi-Ouzou, 2014-2015.

## ❖ **Les archives**

- Etude de révision du PDAU de la commune Timezert 2014.
- Etude de révision du PDAU de la commune Boudjima 2016.

## ❖ **Dictionnaire**

- BOUAMARA Kamel, Issin: Asegzawal s teqbaylit, Editions l'Odyssee, Tizi-Ouzou, 2010.
- Larousse

## ❖ **Livre**

- Le livre de Saint Coran

## ❖ **Journal**

- A. Bel Tizi-Ouzou : Essour oujahli, une curiosité archéologique. Journal « El Moudjahid »
- N. Akli. Boudjima \_ Aghalad oujahli « Un trésor boudé par les archéologues », 19 février 2018.