

وزارة التعليم العالي والبحث العلمي

MINISTERE DE L'ENSEIGNEMENT SUPERIEUR ET DE LA RECHERCHE SCIENTIFIQUE

ⵓⵏⵉⵎⵉⵏⵉ ⵏ ⵉⵏⵉⵎⵉⵏⵉ ⵏ ⵉⵏⵉⵎⵉⵏⵉ ⵏ ⵉⵏⵉⵎⵉⵏⵉ

ⵍⵓⵎⵉⵏⵉ ⵏ ⵉⵏⵉⵎⵉⵏⵉ ⵏ ⵉⵏⵉⵎⵉⵏⵉ ⵏ ⵉⵏⵉⵎⵉⵏⵉ

ⵍⵓⵎⵉⵏⵉ ⵏ ⵉⵏⵉⵎⵉⵏⵉ ⵏ ⵉⵏⵉⵎⵉⵏⵉ ⵏ ⵉⵏⵉⵎⵉⵏⵉ

UNIVERSITE MOULOUD MAMMARI DE TIZI-OUZOU

FACULTE DES LETTRES ET DES LANGUES

DEPARTEMENT LANGUE ET CULTURE AMAZIGHES

N° d'Ordre :

N° de série :



جامعة مولود معمري - تيزي وزو
كلية الآداب واللغات

Mémoire en vue de l'obtention

Du diplôme de master II

DOMAINE : Langue et culture amazigh.

FILIERE : Linguistique et didactique

SPECIALITE : Etude linguistique amazigh

Titre

**Base de données toponymique kabyle suivie
d'une analyse morphologique et sémantique des
trois daïras (Ouaguenoun, Makouda, Tigzirt)**

Présenté par :

Mlle. CHETOUANE Haoua

Mlle. GACI Melissa

Encadré par :

Mr. HASSANI Said

Jury de soutenance :

Président : Mr AMATOUI Amirouche

M.A.A.....UMMTO

Encadreur : Mr HASSANI Said

M.C.A.....UMMTO

Examineur : Mr HOCINE Malika

M.A.A..... UMMTO

Promotion : 2023

ASNADI N USUKEN D USELMED N TMAZIYT



Remerciements

*Avant d'aborder le vif du sujet, nous tenons à remercier
vivement :*

*Monsieur « HASSANI Said » pour tout le soutien et
l'encadrement qu'il nous a donné.*

*Le corps enseignant administratif de la faculté des langues
et cultures Amazighe de Mouloud Mammeri*

Tizi-Ouzou.

*Nous tenons à remercier également tous ceux qui nous a
aidé de près ou de loin pour l'élaboration de ce mémoire.*

A tous ceux dont le soutien m'a été utile et nécessaire.

 *Merci*

Dédicaces

Je dédie ce modeste travail accompagné d'un profond amour :

A celle qui m'a arrosé de tendresse et d'espoirs, à la source d'amour.

Incessible, à la mère des sentiments fragiles qui m'a béni par ces prières... Ma mère quoi que je fasse ou que je dise, je ne saurai point te remercier comme il se doit. Ton affection me couvre, ta bienveillance me guide et ta présence à mes côtés à toujours été ma source de force pour affronter les différents obstacles.

A mon très cher père.

Tu as toujours été à mes côtés pour me soutenir et m'encourager. Que ce travail traduit ma gratitude et mon affection.

A mes très chères sœurs « Tinhinane, Saliha, Zahia et Lydia ».

A mes meilleurs frères « Mohammed et Djamel ».

A mes chers amis qui m'ont dirigé vers la gloire.

 *Haoua*

Dédicaces

*Je dédie ce modeste travail accompagné d'un profond
amour :*

A mon très cher Mari « Amirouche ».

*Tu as toujours été à mes côtés pour me soutenir et
m'encourager.*

Que ce travail traduit ma gratitude et mon affection.

A mon très chère frère « Karim ».

A mon très chère fils « Ilyane »

A tous mes amis qui m'ont dirigé vers la gloire.

 *Melissa*

Sommaire

Sommaire

Introduction générale

Chapitre 01 : Constitution d'une base de données toponymique kabyle

Chapitre 02 : Analyse morphologique des toponymes

Chapitre 03 : Analyse sémantique des toponymes

Conclusion générale

Introduction

générale

Introduction générale

Dans les études linguistiques, l'onomastique est omniprésent, car cette dernière est indissociable de langage et de la langue, ainsi qu'elle est en rapport direct avec plusieurs aspects de la linguistique car cette discipline entretient des relations avec de différents domaines tel que l'histoire, géographie et sociologique car l'onomastique est une recherche systématique de l'étymologie des noms propres.

L'onomastique selon J. DUBOIS : « *L'onomastique est une branche de la lexicologie étudiée l'origine des noms propres. On divise parfois cette étude en anthroponymie (concernant les noms propres de personnes) et toponymie (concernant les noms de lieux) »¹.*

Il faut bien se rendre compte que l'onomastique est une science objective, joue un rôle incontestable dans la remis en contact de l'homme avec des réalisées historique elle nous apprend vraiment à intégrer l'histoire dans ce que nous sommes, elle nous apparent que notre présent est fait de notre passé, et que notre passé est accommodé avec notre présent, et que notre présent doit admettre et respecter notre passé.

Notre recherche donc sera effectuée sur la toponymie qui est parfois le dernier lien, le dernier indice de différentes cultures qui se sont succédées sur un même territoire, elle constitue un pont entre les actuelles et les cultures disparues, les cultures n'évoluent pas leur propre compte elles ont cette caractéristique de communiquer entre elles.

Selon F.CHERIGUEN, « *l'étude toponymique est l'instrument que le les chercheurs on onomastique choisissent pour accéder à certains éléments linguistiques dissimulés, a cause des déférents factures tel que, les contacts des populations et le phénomène socio-historique tel que les successions de générations, les déplacements de population »²*

¹-DUBOIS. J.&al, 1994, *Dictionnaire de linguistique et des sciences du langage*, Larousse, Paris, p.334.

²- CHERIGUEN, F. 1993, *Toponymie Algérienne des lieux habités*, Epigraphe, Alger, P. 09.

Les travaux portant sur la toponymie en générale est sur le répertoire toponymique de villages kabyles :

Aujourd'hui, la situation de l'onomastique a radicalement changé : qu'il s'agisse de l'anthroponymie ou de la toponymie, l'onomastique a pignon sur rue, avec ses nombreuses revues (*Onoma Names*, *Revue Française d'Onomastique*), ses colloques nationaux et internationaux et surtout son décloisonnement puisque de plus en plus de chercheurs et de revues s'intéressent à elle : nous ne citerons, pour la France, que les revues *Mots*, *l'Espace Géographique* et les *Cahiers de Sociolinguistique*, qui ont notamment consacré des numéros spéciaux récents à la toponymie, sans oublier des revues « régionales » comme *Le Monde Alpinet Rhodanien*

L'onomastique dans les régions Kabyles a suivi le même chemin grâce à ses nombreux étudiants en linguistique au niveau du département de langue et culture Amazigh de l'université Mouloud MAMMARI qui ils ont réalisés des bases de données toponymique kabyles suivi d'une analyse morphologique et sémantique parmi ses linguistes nous avons: ABERDACHE K, Ait TALEB S, 2020-2021, dans la région de Ain El Hammam. AIT MIMOUNE L, et KOUAOU M, 2021-2022, dans la région de Bouzeguène. LARIBI K, 2021-2022, dans la région de BOGHNI qui ils ont répertorié la toponymie de villages kabyles. Sans oublier ce modeste travail de fin d'études qui est une continuation des travaux précédents et ce dans les régions de Ouaguenoun, Makouda et Tizirt.

Nous espérons contribuer à l'enrichissement du domaine de l'onomastique et à la connaissance d'une partie de la toponymie de notre région mais aussi de sauvegarder ses valeurs et les transmettre aux générations suivantes.

Présentation du sujet

Notre thème de recherche que nous avons choisi s'intitule : *contribution à la constitution d'une base de données toponymique kabyle suivie d'une analyse morphologique et sémantique (Daïras d'Ouaguenoun, Makouda, Tizirt)*, il s'inscrit dans le champ global de l'onomastique qui étudie les noms propres et les noms des lieux et tente de rechercher leurs origines et leurs significations. Nous nous intéresserons à la toponymie qui tente de rechercher les appellations attribuées par les êtres humains aux lieux et localités afin de mieux connaître l'étymologie des dénominations villageoises.

La constitution d'une base de données toponymique kabyle consiste à visualiser et géo-localiser les villages des trois daïras citées précédemment à l'aide du logiciel *QGIS*. Nous avons d'abord, procédé à rechercher leurs coordonnées géographiques (latitude, longitude) via les moteurs de recherche *googlemaps* et *googleEarth*. Ensuite, nous avons tenté d'examiner les structures formelles et sémantiques de nos toponymes.

Choix du sujet

Nous nous intéresserons dans ce présent travail à la constitution d'une base de données toponymique kabyle jusque-là inexistante accompagnée d'une analyse morphologique et sémantique. Notre choix est motivé par les raisons suivantes :

De nombreuses analyses antérieures portaient uniquement sur la forme et le sens des noms de lieux (ou toponymes).

La première consiste à contribuer à l'enrichissement du répertoire toponymique Amazigh, par un recueil d'un nouveau corpus qui contient de nouveaux vocables.

En deuxième lieu, nous voulons mieux connaître et découvrir les dénominations attribuées aux toponymes de nos villages, en plus sur l'histoire de ces régions.

En troisième lieu, notre base de données est gérée par un système d'information géographique SIG et associé à un logiciel QGIS pourrait être consultée et exploitée par les utilisateurs plus facilement surtout dans le domaine de la géographie linguistique de Kabylie.

Problématique

Dans ce travail, nous tenterons de répondre aux questions suivantes :

- Peut-on localiser tous les villages dispersés sur l'aire géographique des trois daïras de la Kabylie à savoir, la daïra d'Ouaguenoun, Makouda et Tizirt ?
- Quelles sont les caractéristiques morphologiques de ces toponymes ? Quels sont les procédés sémantiques employés pour dénommer les villages dans les trois daïras ?

Hypothèses

Afin de répondre aux questions posées, nous avons formulé les hypothèses suivantes :

- La plupart des villages des trois daïras pourrait être visualisés et géo-localisés dans l'espace.
- La formation de ces toponymes collectés dans les trois daïras pourrait être influencée par plusieurs facteurs, la géographie, l'histoire, la religion, etc.
- Chacun de ces toponymes pourraient avoir diverses significations.

Méthode de collecte du corpus

Pour établir notre corpus qui renferme l'ensemble des villages kabyles, nous nous sommes d'abord rapprochés auprès des services des APC des communes concernées pour recensentous les noms des villages relevant des communes des trois daïras de la wilaya de Tizi-Ouzou. Ensuite, nous sommes dirigés vers les habitants des régions d'Ouaguenoun, de Makouda et de Tizirt ; c'est là que nous avons effectué des entretiens avec certains informateurs qui ont daigné honorablement nous répondre.

À la fin, nous avons pu recueillir **189** toponymes.

Nous avons donc saisi sur tableur *Excel* tous les villages (toponymes) appartenant aux communes des daïras d'Ouaguenoun, de Makouda et de Tizirt, en introduisant leurs coordonnées géographiques (latitude et longitude).

Les informateurs

Le tableau ci-dessous résume les informations relatives à nos informateurs :

Nom de l'informateur	Âge	Sexe	Langue maîtrisé	Niveau d'instructions	Région
TelfoucheMouhOub laid	62 ans	Homme	Kabyle- Français- Arabe	Architecteur	Ouaguenoun
Brahim Samir	34 ans	Homme	Kabyle- Français- Arabe	Ancien étudiant	Ouaguenoun
MihalaLewnas	83 ans	Homme	Kabyle- Français- Arabe	Retraité (directeur de l'école)	Timizart
IhedjadenAmar	42 ans	Homme	Kabyle- Français	Gardien (Agent de sécurité)	Timizart
Hakoum Mohamed	70 ans	Homme	Kabyle- Français	Retraité	Mizrana
TelfoucheGhenima	50 ans	Femme	Kabyle	Femme au foyer	Iflissen
ChelmouniFariza	24 ans	Femme	Kabyle-Français- Arabe	Etudiante	Makouda
BelharetMouhAkli	65 ans	Homme	Kabyle- Français	Retraité	Ait Aissa Mimoun

Méthode d'analyse

Après le recueil de notre corpus portant sur l'ensemble de villages des trois daïras de la Kabylie, nous avons d'abord procédé à la recherche de leurs coordonnées géographiques via *googlemaps* et *googlaearth* ; puis nous avons saisi tous nos toponymes sur Excel afin de

passer à leurs visualisation et géo-localisation à l'aide du logiciel de cartographie QGIS. Nous avons également effectué un inventaire de tous les toponymes collectés. En dégagant leurs structures morphologiques et les procédés sémantiques employés pour dénommer nos villages appartenant aux trois daïras de notre terrain d'étude.

Difficultés rencontrées

La tâche n'a pas été du tout facile, car nous avons trouvé beaucoup de difficultés, le temps n'était pas suffisant pour la réalisation de ce travail dans les trois régions enquêtées. Nous n'avons pas pu géo-localiser quelques toponymes (noms de villages) et plus particulièrement les petites entités villageoises en raison de ne pas pouvoir obtenir leurs coordonnées géographiques (la latitude et la longitude) via les moteurs de recherches *googlemaps* et *googleEarth*. Nous tenons à signaler que nous n'avons pas pu dégager la signification de certains toponymes, en ajoutant l'absence des ouvrages historiques des régions.

Corpus et constitution d'une base de données toponymiques

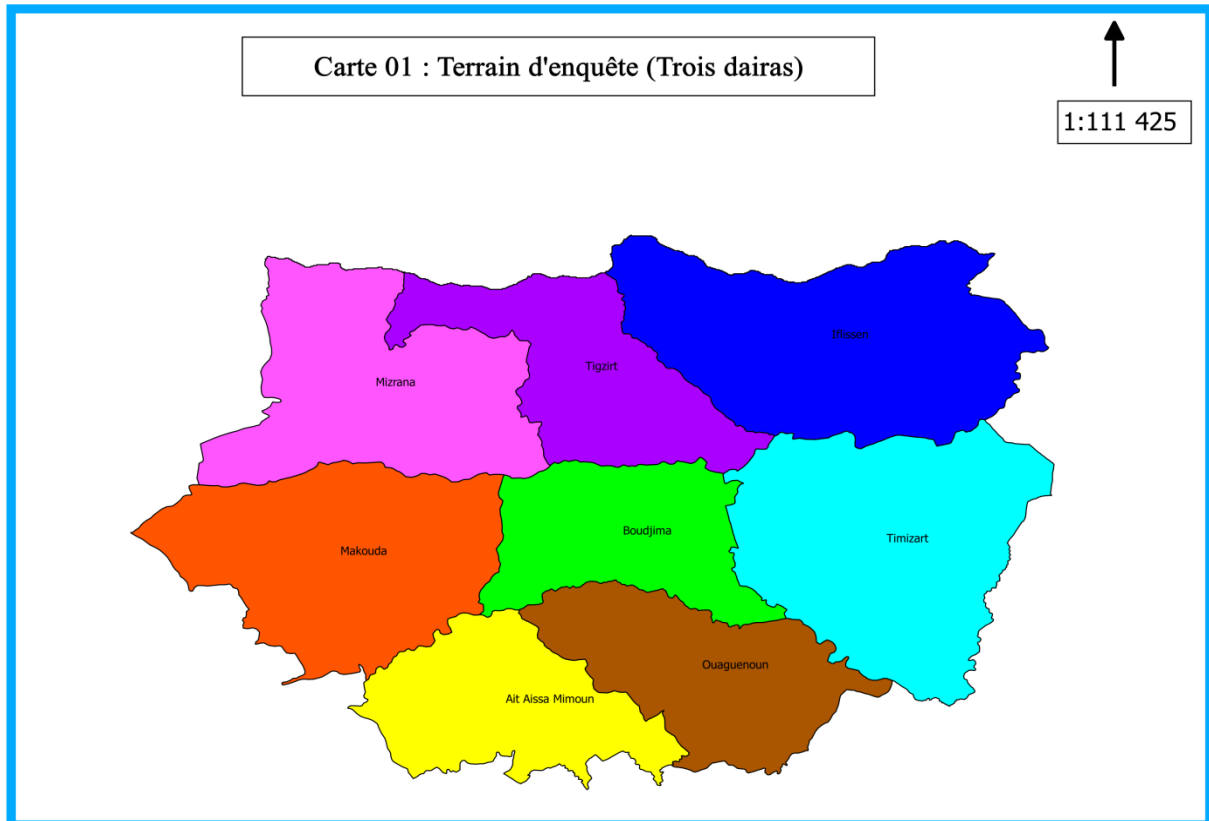
Notre corpus sera constitué de l'ensemble des noms des villages appartenant aux trois daïra de la wilaya de Tizi-Ouzou, à savoir, Ouaguenoun, Makouda et Tizirt. Nous tenons à signaler que chaque daïra est divisée en communes et les communes regroupent des villages ou entités villageoises très dispersés. Nous avons donc parcouru trois (03) communes appartenant à la daïra d'Ouaguenoun, deux (02) communes appartenant à la daïra de Makouda et trois (03) communes appartenant à la daïra de Tizirt.

Notre contribution à la constitution d'une base de données toponymique qui représente les villages et/ou les entités villageoises kabyles est gérée principalement par l'outil informatique, en l'occurrence, le logiciel *QGIS*¹. Le corpus collecté et saisi sur *Excel* pourrait être exploitable dans les recherches de dialectologie berbère et dans le domaine de la géographie linguistique kabyle. La base renferme les noms de villages kabyles et leur appartenance administrative (wilaya, daïra et commune), pourvue de leurs coordonnées géographiques (latitude, longitude) et à la fin nous avons conçu des cartes communales pour visualiser les toponymes villageois.

¹**QGIS** appelé aussi *Quantum GIS* et un logiciel SIG (Système d'information géographique) libre et multiplateforme publié sous licence GPL, accessible et téléchargeable gratuitement via internet sur le site web : <http://www.qgis.org/fr/site/foursers/download.html>. Pour plus de détails, voir HASSANI, (2015, 2019 et 2021).

Le terrain d'enquête

Notre enquête a été effectuée dans la Kabylie et plus précisément dans les trois localités rattachées à la wilaya de Tizi-Ouzou, à savoir, les daïras d'Ouaguenoun, Makouda et Tizirt.



Tizi-Ouzou¹ :

Tizi-Ouzou (surnommée « la capitale du Djurdjura » et « col des Genêts ») est une commune algérienne située à 30 km au sud des côtes méditerranéennes, et à 100 km à l'est de la capitale Alger. Elle est le chef-lieu de la wilaya de Tizi-Ouzou et de la daïra de Tizi-Ouzou, en Kabylie.

Connue à l'époque sous le nom de « Bordj » ou « village de Tizi-Ouzou » - région rurale modeste – avant d'être colonisée par les Français.

La ville a vécu une histoire assez riche en événements et en personnages – une région réputée farouche à toute incursion étrangère – Lors de l'indépendance du pays, en 1962, elle

¹-http://fr.m.wikipedia.org/wiki/Tizi_Ouzou consulté le 23/01/2023

- Ait Aissa Mimoun.
- Ouaguenoun.
- Timizart.

- **Les villages d'Ait Aissa Mimoun :**

Ayarmiwiw- Agni Taga - At Xelfat- At Brahem- Aqawej- AxribAzza- Buswar- Tađalut- Lqelġa- IyilBuccen- Ageni n Σmer- Ixelwiyen- Imqecren- Menġam- Menġađ- Umlil- Tađanut- Tala n Yađya- Timelli- Tizi Txerrubt- Lebđađi- Igerlmaġiz- Lekđali- Ifuzar.

- **Les villages d'Ouaguenoun :**

Tiqubein- Alma Luđif- AgeniWegdal- AgeniUzaraz- Amalu- LazibUđeddad- Budcica- Jebba- IđeddiqawenUfella- Iđeddiqawen n Wadda- Laxcabna- Tamda- Tiġwinin- At Ucelli- Tala Baġraben- Lemcati- Ġerba- Lxarba- Sidi Lađbib- Tizi Tzeggart.

- **Les villages de Timizart :**

SuqLđed- Timizart- Abizar- At Ađmed- At Braham- At Gwaret- At Mussa- At Rabađ- At Si Saġid- Alma n Waman- Berber- Buġissi- Budrar- Taġwint- Tađelmat- Tiđilt- Buxaruba- Buđhel- Ibazizen- Ibdđac- Iyerbiyen- Imalusen- Ixuca- Mađbuba- Mira- Nezla- TiđiltFerđat- Tiqentart- Tizi Benwal .

b. Makouda¹ :

Est une circonscription administrative algérienne située dans la wilaya de Tizi-Ouzou et la région de Kabylie. Son chef-lieu est situé sur la commune éponyme de Makouda la population totale de la daïra est de 39016 habitants pour une superficie de 92,37 km².

La daïra est composée de deux communes :

- Makouda.
- Boudjima.

¹-http://fr.m.wikipedia.org/wiki/Da%C3%AFra_de_Makouda consulté le 23/01/2023

- **Les villages de Makouda :**

Agni n Waklan- Σατϋuc- Maecra- At Wazen- Izaruqen- Tarbant- Hduda- Tiϋilt n Luϋ- Taseddart- ΣinLarbea- Iϋessunen- Tigelmamin- AgeniHammic- Ilmaϋen- Iwlayen- Tignatin- Tamyist- Tazraϋt- Izeicen- Tinqacin- At Fares- Icerϋiwen- Iciqar- Illilan- Larbea- Semyun- Istiten- Taezibt- Zawiya- Isyaxen- Ibaକୁen- Tala Buzru- Sliϋa- Makuda- Tazaerurt.

- **Les villages de Boudjima :**

Aefir- Iefajen- Bujimaϋ- Icetwanen- Isseraϋen- Ibaliten- Tariϋant- Tiqaetin- Tiseqwin- At Hmiduc- Leinϋer- Ageni- AgeniUfeqqus- Iesekren- Ajerwiϋ- Tizza- Taxxamt n Lϋir.

c. **Tigzirt**¹ :

Est une circonscription administrative algérienne située dans la wilaya de Tizi-Ouzou et la région de Kabylie. Son chef-lieu est situé sur la commune éponyme de Tigzirt la population totale de la daïra est 35742 habitants pour une superficie de 166,38 km².

La daïra est composée de trois communes :

- Tigzirt.
- Mizrana.
- Iflissen.

- **Les villages de Tigzirt :**

Tigzirt- Tifra- Tensa- Tala n Testan- Tamdect- Lqelea- Laezayeb- Azra- Cerfa- Warujen.

- **Les villages de Mizrana :**

AgeniGeyran- At Seid- Tiϋiwac- Azru n War- Iger Gires- Izerwil- Mazzer- Wat Tuba- TimizarUrabah- Tarsift- Tala Teyrast- At Iften- Axenduq- Tizi n Bueli- Tibeccarin- Mayac.

¹http://fr.m.wikipedia.org/wiki/Da% C3% AFra_de_Tigzirt consulté le 23/01/2023

- **Les villages d'Iflissen :**

Ageni Mussa- Adrar- Agemmun- Tizi n Temlelt- At Si Σli- At Yusef- Σifan- At Yacin- At Σarbi- Buqellal- Bumyis- Ferεun- Icebbuben- Ijead- Ifalkan- Iger n Σar- Iyiln Iyes- Iger N Salem- IyilBuswal- Issenaġen- Isuqan- LεecUfalku- Wannas- Saġel- Sidi Xaled- Iqenac- Imesunen- Taqsebt- Tagersift- Tala N Cbiġa- TawirtΣarbac- TawirtZwaw- Tigertala- Timlilen- Tasennant- Taxxamt nLaεlam- Iħeddaden- Iflisen.

Définition des mots clés

1. Définition de l'onomastique :

Selon DUBOIS J “ *L'onomastique est une branche de la lexicologie étudie l'origine des noms propres. On divise parfois cette étude en anthroponymie (concernant les noms propres de personnes) et toponymie (concernant les noms des lieux)* ”.¹

2. Les branches de l'onomastique :

L'onomastique est composée de deux branches :

a–L'anthroponyme :

C'est une branche de l'onomastique, qui étudier les noms de personnes. On trouve que des appellations des lieux liés aux noms personnes ou noms de familles. Exemple :

- **AtRabaġ**, du nom de personne « Rabaġ »

- **AtUcelli**, de la famille « Chelli »

D'après PAUL ROBERT “*L'anthroponyme, de (anthropo et onymie). Partie de l'onomastique qui étudier les noms de personnes*”.²

b– La toponymie :

La toponymie est une branche qui étudier les noms propres désignant un lieu.

¹-DUBOIS, J. & al, 1994, *Dictionnaire de linguistique et des sciences s de langage*, Larousse, Paris, p. 334.

²-ROBERT. P, 1990, -1-, *Dictionnaire alphabétique et analogique de la langue française*, Avenue Parmentier, Paris, p.75.

« La toponymie est l'étude de l'origine des noms de lieux de leurs rapports avec la langue du pays, les langues d'autres pays ou des langues disparus. La matière est généralement divisée selon la géographie (il existe des spécialistes des noms de fleuve [hydronyme] des noms de montagnes [oronyme] des spécialistes aussi pour telle ou telle région déterminée).

La principale constatation de la toponymie sur un plan général est le peu de rapports qui existe entre les noms de lieux d'un pays et la langue du peuple qui l'habite. On explique cela par la forte résistance des substrats dans ce domaine ».¹

3. Les branches de la toponymie :

On distingue dans la toponymie plusieurs branches. Nous les présenterons brièvement dans ce qui va suivre.

a–L'oronymie :

C'est une branche de la toponymie consacrée aux noms portés par les formations telles les montagnes, et autres reliefs. Pour J. DUBOIS, « L'oronymie est la partie de l'onomastique qui étudie les noms de montagnes »².

Exemple :

- TawirtĒarbac
- Tizi Txeṛṛubt

b– L'hydronymie :

« L'hydronymie est la partie de l'onomastique qui étudie les noms des cours d'eaux ».³

Exemples :

- Tala Gaḥya
- Leinṣer

¹ -DUBOIS, J.Op.Cit., p.485.

² -DUBOIS, J.Op.Cit., p. 337.

³ - Idem. P. 235.

c– La microtoponymie :

Elle traite les noms des « lieux dits », un champ, un hameau, etc.

d– L’odonymie :

Elle traite les noms des voies de communication (rue, chemins, routes...).

e– L’hagiotonymie :

Elle traite le nom de lieux en rapport avec un nom de saint, et par extension avec la religion.

Exemple :

- Sidi Xaled
- At Si Saëid
- Sidi Laḥbib

4. Les types de la toponymie :

a – Toponymie dédicatoire :

Il s’agit d’un nom de lieu qui rappelle le souvenir d’un évènement (marque) historique.

b – Toponymie commémoratif :

Il rappelle la mémoire d’une personne où les grands personnages qu’ont marqués par l’histoire après l’indépendance, plusieurs rues ont été baptisé par les noms de martyres.

c– Toponymie descriptif :

Est un nom de lieu dont l’élément spécifique relève une caractéristique physique d’une entité géographique, référé à sa forme, sa couleur et ses dimensions. Il peut s’agir aussi d’autres caractéristiques telles (la flore, la faune et la géologie).

Exemple :

Icebbuben signifie « cheveux, chevelure » ;

Mazzers signifie « Romarin ».

Organisation du travail

Notre travail est réparti en trois (03) chapitres. Le premier chapitre sera consacré à la *constitution d'une base de données toponymique*, le deuxième à leur analyse morphologique, et le dernier sera dédié à l'analyse sémantique.

Dans le premier chapitre nous avons présenté notre base de données toponymique qui renferme les villages Kabyles des trois daïras d'Ouaguenoun, de Makouda et de Tizirt.

Dans le deuxième chapitre, nous avons essayé d'examiner les structures formelles des noms toponymes en dégageant les noms simples et ses trois modalités (le genre, le nombre et l'état), les noms composés, les dérivés et les emprunts.

Le troisième chapitre est consacré aux procédés sémantiques employés pour dénommer les toponymes villageois et les entités villageoises. Nous avons tenté de dégager la racine de nos toponymes puis leurs significations selon deux éléments, le premier est les significations selon les informateurs interrogés et le deuxième selon les sources consultées (ouvrages).

Chapitre 01 :
**Constitution d'une base de
données toponymique kabyle**

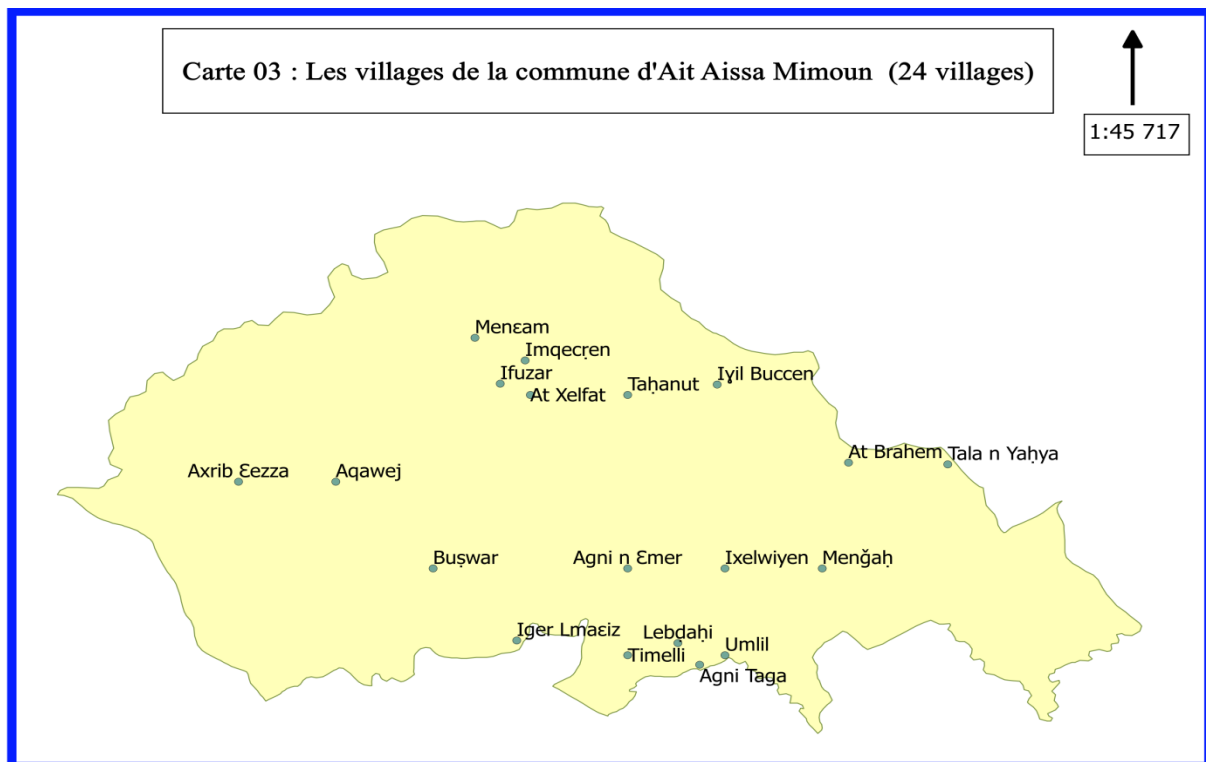
Introduction

Dans ce chapitre, nous allons présenter notre corpus de toponymes qui montre tous les villages appartenant aux trois daïras : Ouaguenoun, Makouda et Tizirt. Notre contribution à la constitution d'une base de données toponymique renferme l'ensemble des villages de trois daïras citées précédemment avec leurs coordonnées géographiques (longitude et latitude). Nous avons conçu, à l'aide du logiciel *QGIS*, des cartes géographiques qui représentent tous les villages des trois daïras. Les villages pourvus de leurs coordonnées géographiques seront donc visualisés et géo-localisés dans leurs communes d'appartenance.

1.Daïra De Ouaguenoun

La daïra de Ouaguenoun compte trois communes :

1.1.Les villages de la commune d'Ait Aissa Mimoun



Cette carte montre tous les villages de la commune d'Ait Aissa Mimoun. La commune enregistre 24 villages, nous n'avons pu géo-localiser que **19** villages sur **24**, les cinq (05) villages restants, nous n'avons pas pu avoir leurs coordonnées géographiques ni via le moteur de recherche *Google maps* ni sur *Google Earth* qui permettraient leur localisation et leur visualisation.

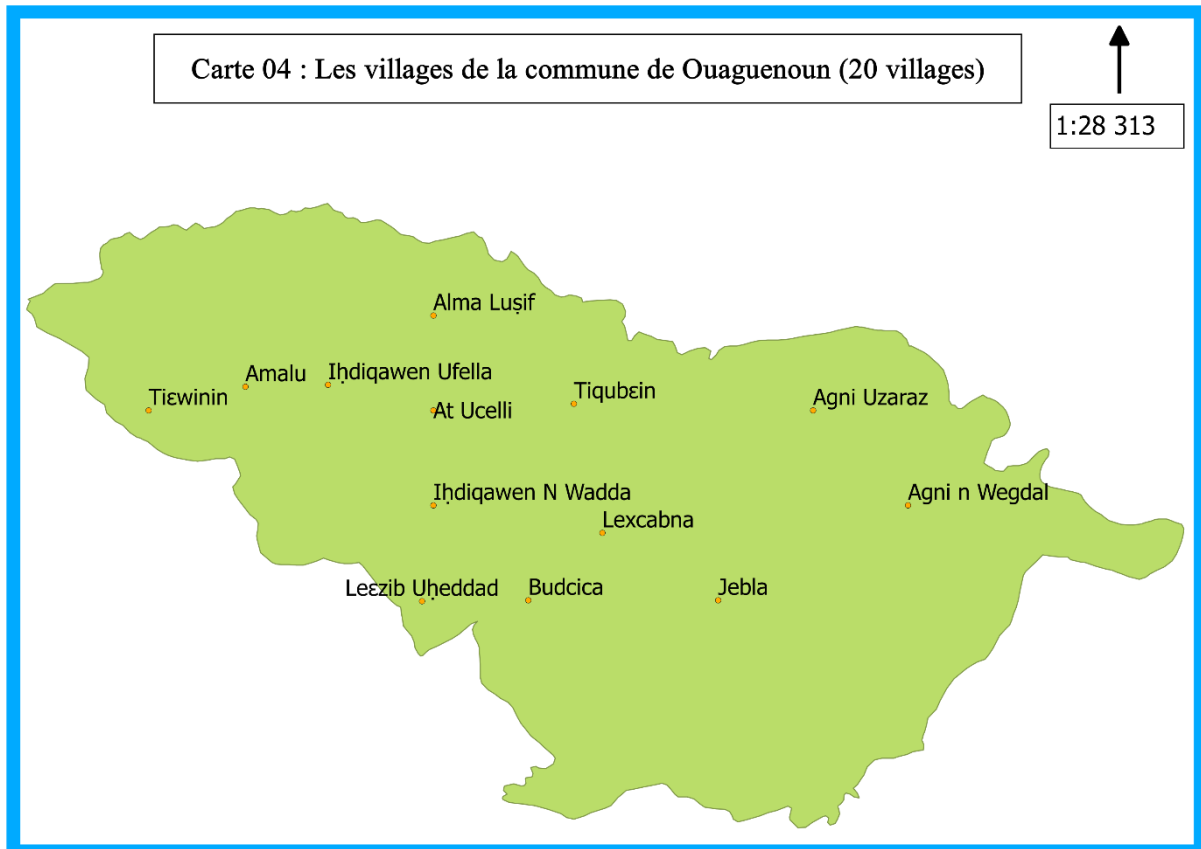
- Les villages de la commune :

Les noms des villages (Fr)	Les noms des villages (TAM)	Wilaya	Daira	Commune	Latitude X	Longitude Y
Agharmiou	Ayarmiwiw	Tizi-ouzou	Ouaguenoun	Ait Aissa Mimoun		
Agouni Taga	Agni Taga	Tizi-ouzou	Ouaguenoun	Ait Aissa Mimoun	36.7289	4.1274
Ait Khelfats	At Xelfat	Tizi-ouzou	Ouaguenoun	Ait Aissa Mimoun	36.76	4.11
Ait Brahem	At Brahem	Tizi-ouzou	Ouaguenoun	Ait Aissa Mimoun	36.7522	4.1427
Akaoudj	Aqawej	Tizi-ouzou	Ouaguenoun	Ait Aissa Mimoun	36.75	4.09
Akhrib Azza	Axrib Aza	Tizi-ouzou	Ouaguenoun	Ait Aissa Mimoun	36.75	4.08
Boussouar	Buswar	Tizi-ouzou	Ouaguenoun	Ait Aissa Mimoun	36.74	4.10
Dhalouth	Taḍalut	Tizi-ouzou	Ouaguenoun	Ait Aissa Mimoun		
El kelâa	Lqelea	Tizi-ouzou	Ouaguenoun	Ait Aissa Mimoun		
Ighil Bouchène	Iyil Buccen	Tizi-ouzou	Ouaguenoun	Ait Aissa Mimoun	36.7612	4.1292
Igounane n Ali Ouameur	Agni N Emer	Tizi-ouzou	Ouaguenoun	Ait Aissa Mimoun	36.74	4.12
Ikhelouiyène	Ixelwiyen	Tizi-ouzou	Ouaguenoun	Ait Aissa Mimoun	36.74	4.13
Imkechrene	Imqecren	Tizi-ouzou	Ouaguenoun	Ait Aissa Mimoun	36.76398	4.10946
Menâam	Meneam	Tizi-ouzou	Ouaguenoun	Ait Aissa Mimoun	36.76659	4.1043
Mendjah	Menğah	Tizi-ouzou	Ouaguenoun	Ait Aissa Mimoun	36.74	4.14
Oumlil	Umlil	Tizi-ouzou	Ouaguenoun	Ait Aissa Mimoun	36.73	4.13
Thahanouts	Taḥanut	Tizi-ouzou	Ouaguenoun	Ait Aissa Mimoun	36.76	4.12
Tala Gahia	Tala N Yaḥya	Tizi-ouzou	Ouaguenoun	Ait Aissa Mimoun	36.7520	4.1529
Thimeli	Timelli	Tizi-ouzou	Ouaguenoun	Ait Aissa Mimoun	36.73	4.12
Tizi Tekharoubt	Tizi Txerrubt	Tizi-ouzou	Ouaguenoun	Ait Aissa Mimoun		
Levdhahi	Lebḍaḥi	Tizi-ouzou	Ouaguenoun	Ait Aissa Mimoun	36.7314	4.12516
Iguer L'Maiz	Iger Lmaeiz	Tizi-ouzou	Ouaguenoun	Ait Aissa Mimoun	36.7317	4.1086
Lkehali	Lekḥali	Tizi-ouzou	Ouaguenoun	Ait Aissa Mimoun		
Ifouzar	Ifuzar	Tizi-ouzou	Ouaguenoun	Ait Aissa Mimoun	36.7613	4.1069

Ce tableau représente les noms des villages de la commune Ait Aissa Mimoun, on retrouve deux types d'écriture : phonétique et notation isuelle.

Tous les noms de villages sont enregistrés sur le plan phonétique sauf deux villages : Agni n Emer et Tala N Yaħya en les classant sur le plan de notation isuelle.

1.2. Les villages de la commune de Ouaguenoun :



Cette carte illustre les villages appartenant à la commune de Ouaguenoun. La commune enregistre **20** villages, nous n'avons pu géo-localiser que **13** villages sur 20, les sept (07) villages restants nous n'avons pas pu avoir leurs coordonnées géographiques ni sur *Google maps* ni sur *Google Earth* qui permettraient leur localisation et leur visualisation.

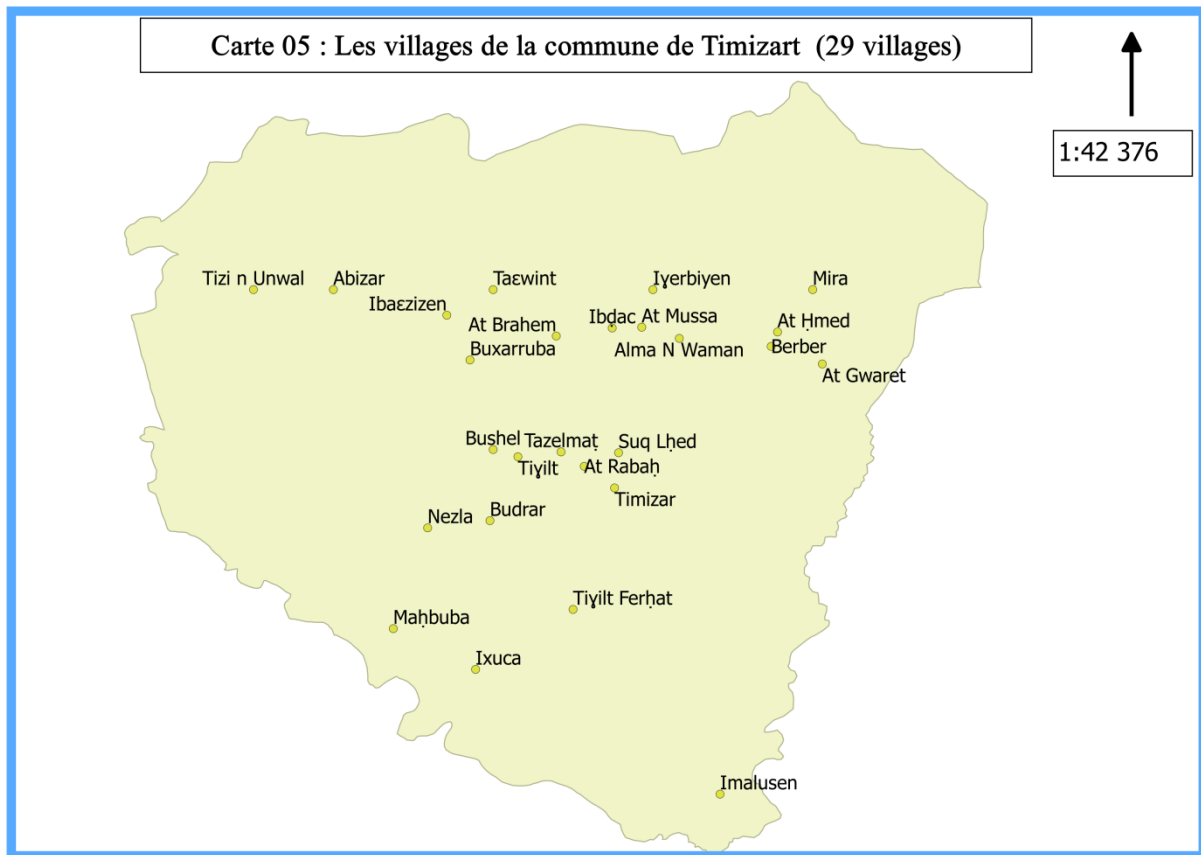
- Voici les villages de la commune :

Les noms des villages (Fr)	Les noms des villages (Tam)	Wilaya	Daira	Commune	Latitude x	Longitude y
Tikoubaine	Tiqubein	Tizi-ouzou	Ouaguenoun	Ouaguenoun	36.7707	4.1748
Alma Loucif	Alma Luşif	Tizi-ouzou	Ouaguenoun	Ouaguenoun	36.78	4.16
Agouni Bougdal	Agni N Wegdal	Tizi-ouzou	Ouaguenoun	Ouaguenoun	36.76	4.21
Agouni Ouzaraz	Agni Uzaraz	Tizi-ouzou	Ouaguenoun	Ouaguenoun	36.77	4.20
Amalou	Amalu	Tizi-ouzou	Ouaguenoun	Ouaguenoun	36.7725	4.1402
Azib Ouهدdad	Lazib Uهدdad	Tizi-ouzou	Ouaguenoun	Ouaguenoun	36.7499	4.1588
Boudchicha	Budcica	Tizi-ouzou	Ouaguenoun	Ouaguenoun	36.75	4.17
Djebba	Jebba	Tizi-ouzou	Ouaguenoun	Ouaguenoun	36.75	4.19
Ihdikaouène Oufella	Iهدdiqawen Ufella	Tizi-ouzou	Ouaguenoun	Ouaguenoun	36.7727	4.1489
Khechabna	Laxcabna	Tizi-ouzou	Ouaguenoun	Ouaguenoun	36.7571	4.1778
Tamda	Tamda	Tizi-ouzou	Ouaguenoun	Ouaguenoun		
Tiaouinine	Tiewinin	Tizi-ouzou	Ouaguenoun	Ouaguenoun	36.77	4.13
Ihdikaouène Bouada	Iهدdiqawen N Wadda	Tizi-ouzou	Ouaguenoun	Ouaguenoun	36.76	4.16
Ait Oucheli	At Ucelli	Tizi-ouzou	Ouaguenoun	Ouaguenoun	36.77	4.16
Tala Bouaravene	Tala baeraben	Tizi-ouzou	Ouaguenoun	Ouaguenoun		
Mechati	Lemcati	Tizi-ouzou	Ouaguenoun	Ouaguenoun		
Djerba	Ġerba	Tizi-ouzou	Ouaguenoun	Ouaguenoun		
El Kherba	Lxarba	Tizi-ouzou	Ouaguenoun	Ouaguenoun		
Sidi Lahbib	Sidi Laħbib	Tizi-ouzou	Ouaguenoun	Ouaguenoun		
Tizi Tzougarth	Tizi Tzeggart	Tizi-ouzou	Ouaguenoun	Ouaguenoun		

Ce tableau représente les noms des villages de la commune Ouaguenoun

Tous les noms de villages sont enregistrés sur le plan phonétique sauf deux villages : Agni n Wegdal et Iهدdiqawen N Wadda en les classant sur le plan de notation isuelle.

1.3. Les villages de la commune de Timizart :



Cette carte montre tous les villages de la commune de Timizart. La commune enregistre au total **29** villages. Nous n'avons pu visualiser et géo-localiser que **26** villages sur **29**, les 03 villages restants ne sont pas pourvus de leurs coordonnées géographiques qui permettraient leur localisation et leur visualisation.

- Les villages de la commune :

Les noms des villages (Fr)	Les noms des villages (Tam)	Wilaya	Daira	Commune	Latitude x	Longitude y
Souk El Had	Suq Lhed	Tizi-ouzou	Ouaguenoun	Timizart	36.7996	4.2457
Timizart	Timizar	Tizi-ouzou	Ouaguenoun	Timizart	36.7952	4.2452
Abizar	Abiz̄ar	Tizi-ouzou	Ouaguenoun	Timizart	36.82	4.21
Ait Ahmed	At h̄med	Tizi-ouzou	Ouaguenoun	Timizart	36.8147	4.2656
Ait Brahem	At Brahem	Tizi-ouzou	Ouaguenoun	Timizart	36.8142	4.2379
Ait Gouaret	At Gwaret	Tizi-ouzou	Ouaguenoun	Timizart	36.8107	4.2712
Ait Moussa	At Mussa	Tizi-ouzou	Ouaguenoun	Timizart	36.8153	4.2486
Ait Rabah	At Rabah̄	Tizi-ouzou	Ouaguenoun	Timizart	36.7979	4.2414
Ait Si Said	At Si Saēid	Tizi-ouzou	Ouaguenoun	Timizart		
Alma Bouamane	Alma N Waman	Tizi-ouzou	Ouaguenoun	Timizart	36.8139	4.2533
Berber	Berber	Tizi-ouzou	Ouaguenoun	Timizart	36.8129	4.2648
Bouaissi	Bueissi	Tizi-ouzou	Ouaguenoun	Timizart		
Boudrar	Budrar	Tizi-ouzou	Ouaguenoun	Timizart	36.7911	4.2296
Taouint	Taewint	Tizi-ouzou	Ouaguenoun	Timizart	36.82	4.23
Tazelmat	Tazelmat	Tizi-ouzou	Ouaguenoun	Timizart	36.7997	4.2385
Tighilt	Tiyilt	Tizi-ouzou	Ouaguenoun	Timizart	36.7991	4.2331
Boukharouba	Buxaruba	Tizi-ouzou	Ouaguenoun	Timizart	36.8112	4.2271
Boushel	Bush̄el	Tizi-ouzou	Ouaguenoun	Timizart	36.80	4.23
Ibazizen	Ibaezizen	Tizi-ouzou	Ouaguenoun	Timizart	36.8168	4.2242
Ibedhache	Ibeḏḏac	Tizi-ouzou	Ouaguenoun	Timizart	36.8152	4.2449
Igherbiene	Iyerbiyen	Tizi-ouzou	Ouaguenoun	Timizart	36.82	4.25
Imaloucène	Imalusen	Tizi-ouzou	Ouaguenoun	Timizart	36.7569	4.2584
Ikhoucha	Ixuca	Tizi-ouzou	Ouaguenoun	Timizart	36.7725	4.2278
Mahbouba	Maḥbuba	Tizi-ouzou	Ouaguenoun	Timizart	36.7776	4.2175
Mira	Mira	Tizi-ouzou	Ouaguenoun	Timizart	36.82	4.27
Nezla	Nezla	Tizi-ouzou	Ouaguenoun	Timizart	36.7902	4.2218
Tighilt Ferhat	Tiyilt Ferḥat	Tizi-ouzou	Ouaguenoun	Timizart	36.78	4.24
Tikentart	Tiqent̄art	Tizi-ouzou	Ouaguenoun	Timizart		
Tizi Bounoual	Tizi Benwal	Tizi-ouzou	Ouaguenoun	Timizart	36.82	4.20

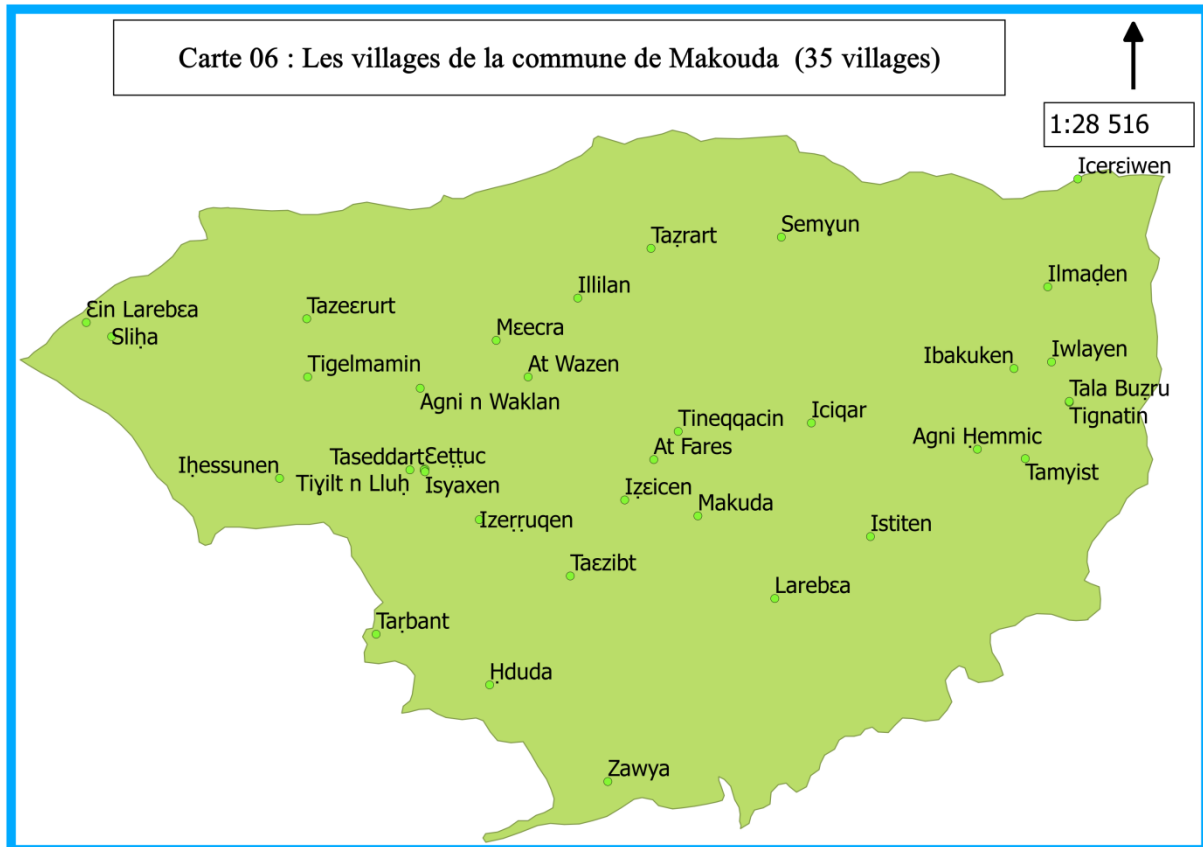
Ce tableau représente les noms des villages de la commune Timizart

Tous les noms de villages sont enregistrés sur le plan phonétique sauf un seul village : Alma n Waman en le classant sur le plan de notation isuelle.

2. Daïra de Makouda

La daïra de Makouda compte deux communes.

2.1. Les villages de la commune de Makouda



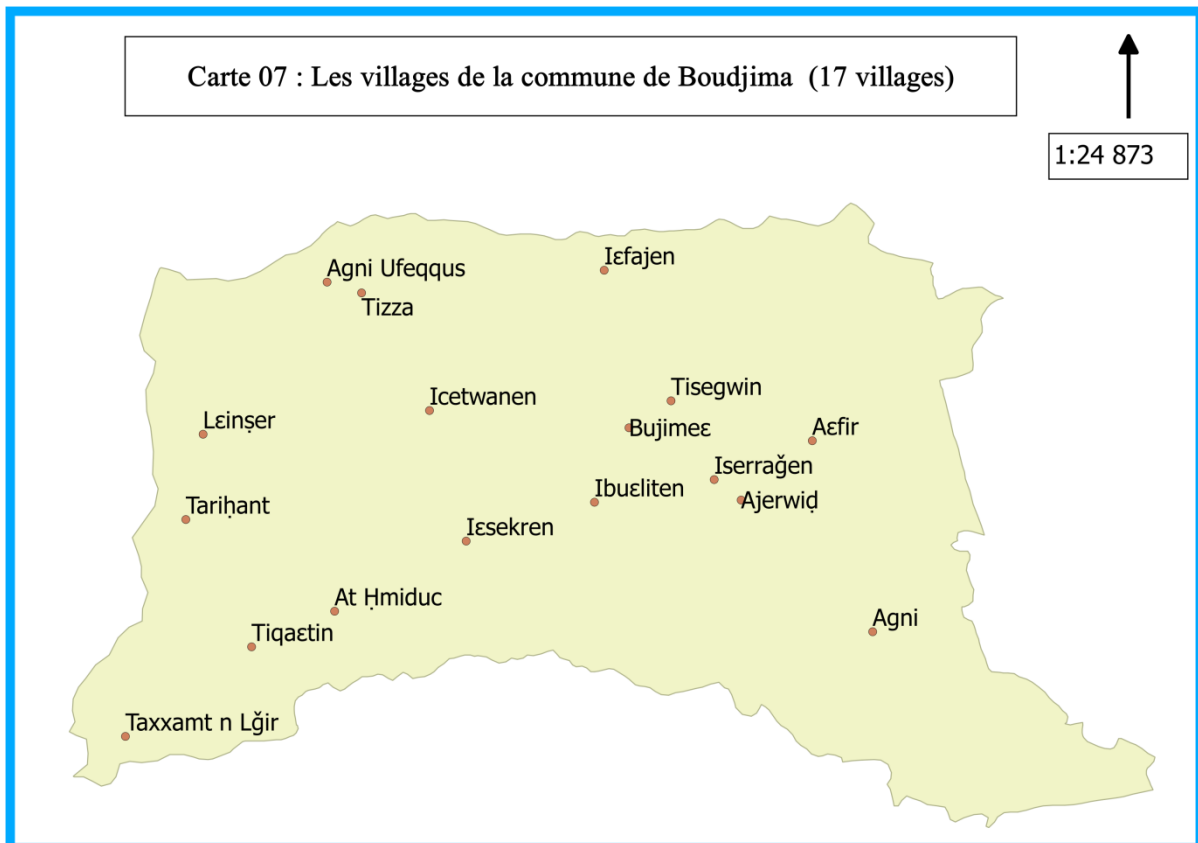
Cette carte illustre tous les villages de la commune de Makouda. La commune compte 35 villages dispersés sur tout le territoire de la commune. Nous avons soulevé des petites entités villageoises ‘*tixliḡi*’, qui appartiennent à un gros village, nous citerons l'exemple : (*Tiyilt n Luḥ*, *Taseddart*, *Iseyaxen*) situées dans le grand village *Attouche*. Voici donc les villages appartenant à cette commune :

Les noms des villages (Fr)	Les noms des villages (Tam)	Wilaya	Daira	Commune	Latitude x	Longitude y
Agouni Bouaklane	Agni N Waklan	Tizi-ouzou	Makouda	Makouda	36.8047	4.0332
Attouche	ⵏⴰⵜⵓⵛ	Tizi-ouzou	Makouda	Makouda	36.7961	4.0337
Maachera	Maæcra	Tizi-ouzou	Makouda	Makouda	36.8098	4.0413
Ath Ouazan	At Wazen	Tizi-ouzou	Makouda	Makouda	36.8059	4.0447
Izeroukène	Izarugen	Tizi-ouzou	Makouda	Makouda	36.7907	4.0395
Tarvent	Tar̄bant	Tizi-ouzou	Makouda	Makouda	36.7785	4.0285
Hadouda	Ḥduda	Tizi-ouzou	Makouda	Makouda	36.7731	4.0406
Tighilt N'Louh	Tiyilt N Luḥ	Tizi-ouzou	Makouda	Makouda	36.7960	4.0321
Tassedart	Taseddart	Tizi-ouzou	Makouda	Makouda	36.7960	4.0336
Ain Larbaâ	Ein Larebea	Tizi-ouzou	Makouda	Makouda	36.8117	3.9976
Ihassounène	Iḥessunen	Tizi-ouzou	Makouda	Makouda	36.7951	4.0182
Tigoulmamine	Tigelmamin	Tizi-ouzou	Makouda	Makouda	36.8059	4.0212
Agouni Hamiche	Agni Hammic	Tizi-ouzou	Makouda	Makouda	36.7982	4.0926
El Maden	Ilmaḍen	Tizi-ouzou	Makouda	Makouda	36.8155	4.1001
Iwelaine	Iwlayen	Tizi-ouzou	Makouda	Makouda	36.8075	4.1005
Tigounatine	Tignatin	Tizi-ouzou	Makouda	Makouda	36.8032	4.1024
Tamyist	Tamyist	Tizi-ouzou	Makouda	Makouda	36.7972	4.0977
Tazart	Tazart	Tizi-ouzou	Makouda	Makouda	36.8196	4.0578
Izaichène	Izēicen	Tizi-ouzou	Makouda	Makouda	36.7928	4.0550
Tinekachine	Tinqacin	Tizi-ouzou	Makouda	Makouda	36.8001	4.0607
Ath Fares	At Fares	Tizi-ouzou	Makouda	Makouda	36.7971	4.0581
Ichariouene	Icerēiwen	Tizi-ouzou	Makouda	Makouda	36.8270	4.1033
Ichikar	Iciqar	Tizi-ouzou	Makouda	Makouda	36.8010	4.0749
Illilane	Illilan	Tizi-ouzou	Makouda	Makouda	36.8143	4.0500
Larbâa	Larbea	Tizi-ouzou	Makouda	Makouda	36.7823	4.0710
Semghoune	Semyun	Tizi-ouzou	Makouda	Makouda	36.8208	4.0717
Stita	Istiten	Tizi-ouzou	Makouda	Makouda	36.7889	4.0812
Taâzibt	Taezibt	Tizi-ouzou	Makouda	Makouda	36.7847	4.0492
Zaouia	Zawya	Tizi-ouzou	Makouda	Makouda	36.7628	4.0532
Issiakhène	Isyaxen	Tizi-ouzou	Makouda	Makouda	36.7958	4.0337
Ibakouken	Ibakuken	Tizi-ouzou	Makouda	Makouda	36.8068	4.0965
Tala Bouzrou	Tala Buzru	Tizi-ouzou	Makouda	Makouda	36.8033	4.1024
Sliha	Sliḥa	Tizi-ouzou	Makouda	Makouda	36.8102	4.0003
Makouda	Makuda	Tizi-ouzou	Makouda	Makouda	36.7911	4.0628
Tazaârourt	Tazaerurt	Tizi-ouzou	Makouda	Makouda	36.8121	4.0211

Ce tableau représente les noms des villages de la commune Makouda

Tous les noms de villages sont enregistrés sur le plan phonétique sauf deux villages : Agni n waklan et Tiylt N Luḥ en les classant sur le plan de notation isuelle.

2.2. Les villages de la commune de Boudjima



Cette carte montre tous les villages appartenant à la commune de Boudjima. Le commun compte au total **17** villages dispersés sur tout le territoire de la commune. Tous les toponymes de cette commune ont été visualisés et géo-localisés.

- Voici les villages de la commune de Boudjima:

Les noms des villages (Fr)	Les noms des villages (Tam)	Wilaya	Daira	Commune	Latitude X	Longitude Y
Afir	Aɛfir	Tizi-ouzou	Makouda	Boudjima	36.8112	4.1729
Yafadjén	Iɛfajén	Tizi-ouzou	Makouda	Boudjima	36.8270	4.1536
Boudjima	Bujimaɛ	Tizi-ouzou	Makouda	Boudjima	36.8124	4.1559
Ichetouanène	Icɛtwanɛn	Tizi-ouzou	Makouda	Boudjima	36.8140	4.1374
Isseradjén	Issarağén	Tizi-ouzou	Makouda	Boudjima	36.8076	4.1638
Ivalitène	Ibuɛlitɛn	Tizi-ouzou	Makouda	Boudjima	36.8055	4.1527
Tarihant	Tariğant	Tizi-ouzou	Makouda	Boudjima	36.8039	4.1148
Tikaatine	Tiqaɛtin	Tizi-ouzou	Makouda	Boudjima	36.7921	4.1209
Tisseguine	Tisɛgwin	Tizi-ouzou	Makouda	Boudjima	36.8149	4.1598
Ait Hamidouche	At Hmiduc	Tizi-ouzou	Makouda	Boudjima	36.7954	4.1286
Laânsér	Lɛinşɛr	Tizi-ouzou	Makouda	Boudjima	36.8118	4.1164
Agouni	Ağni	Tizi-ouzou	Makouda	Boudjima	36.7935	4.1785
Agouni Ou Fekous	Ağni Ufeqqus	Tizi-ouzou	Makouda	Boudjima	36.8259	4.1279
Assekrène	Iɛsɛkɛrɛn	Tizi-ouzou	Makouda	Boudjima	36.8019	4.1408
Adjarouidh	Ajɛrwið	Tizi-ouzou	Makouda	Boudjima	36.8057	4.1663
Tizza	Tizza	Tizi-ouzou	Makouda	Boudjima	36.8249	4.1311
Takhamt Neldjir	Taxxamt N Lğir	Tizi-ouzou	Makouda	Boudjima	36.7838	4.1092

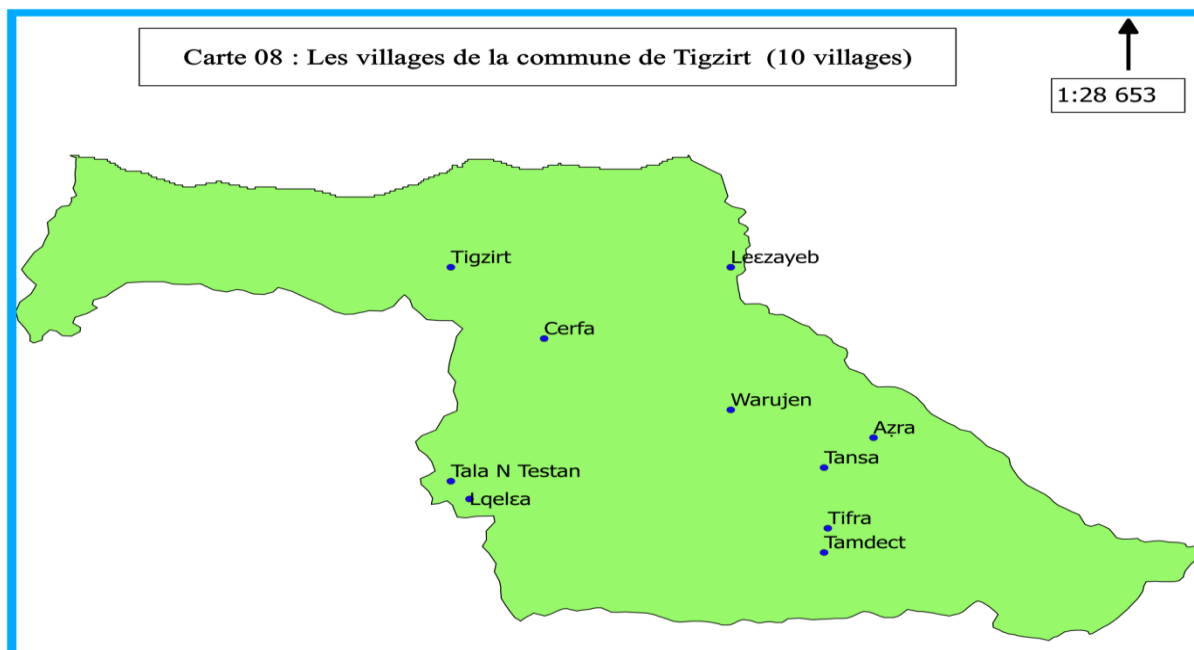
Ce tableau représente les noms des villages de la commune Boudjima

Tous les noms de villages sont enregistrés sur le plan phonétique sauf un seul village : Taxxamt n Lğir en le classant sur le plan de notation isuelle.

3.Daira de Tizirt

La daïra de Tizirt compte trois communes.

3.1. Les villages de la commune de Tizirt



Cette carte représente tous les villages de la commune de Tizirt. La commune compte **10** villages dispersés sur tout le territoire de la commune. Tous les toponymes de cette commune ont été visualisés et géo-localisés.

- **Les villages de la commune de Tizirt :**

Les noms des villages (Fr)	Les noms des villages (TAM)	Wilaya	Daira	Commune	Latitude X	Longitude Y
Tizirt	Tizirt	Tizi-ouzou	Tizirt	Tizirt	36.88	4.12
Tifra	Tifra	Tizi-ouzou	Tizirt	Tizirt	36.8434	4.1604
Tensa	Tensa	Tizi-ouzou	Tizirt	Tizirt	36.8519	4.1600
Tala Testane	Tala N Testan	Tizi-ouzou	Tizirt	Tizirt	36.85	4.12
Tamedecht	Tamdecht	Tizi-ouzou	Tizirt	Tizirt	36.84	4.16
El Kelâa	Lqelæa	Tizi-ouzou	Tizirt	Tizirt	36.8475	4.1220
El Azaïb	Læzayeb	Tizi-ouzou	Tizirt	Tizirt	36.88	4.15
Azra	Azra	Tizi-ouzou	Tizirt	Tizirt	36.8561	4.1653
Cheurfa	Cerfa	Tizi-ouzou	Tizirt	Tizirt	36.87	4.13
Ouaroudjen	Warujen	Tizi-ouzou	Tizirt	Tizirt	36.86	4.15

Ce tableau représente les noms des villages de la commune Tizirt

Tous les noms de villages sont enregistrés sur le plan phonétique sauf un seul village : Tala n Testan en le classant sur le plan de notation isuelle.

3.2. Les villages de la commune de Mizrana



Cette carte montre tous les villages appartenant à la commune de Mizrana. La commune enregistre **16** villages dispersés sur tout le territoire de la commune. Tous les toponymes de cette commune ont été visualisés et géo-localisés.

- Voici les villages de la commune de Mizrana :

Les noms des villages (Fr)	Les noms des villages (TAM)	Wilaya	Daira	Commune	Latitude X	Longitude Y
Agouni Goughrane	Agni Geyran	Tizi-ouzou	Tigzirt	Mizrana	36.8427	4.0887
Ait Said	At Seïd	Tizi-ouzou	Tigzirt	Mizrana	36.85	4.09
Tikiouach	Tiqiwac	Tizi-ouzou	Tigzirt	Mizrana	36.86	4.09
Azroubar	Azru N War	Tizi-ouzou	Tigzirt	Mizrana	36.84	4.07
Iguer Guirès	Iger Gires	Tizi-ouzou	Tigzirt	Mizrana	36.87	4.06
Izerouil	Izerwil	Tizi-ouzou	Tigzirt	Mizrana	36.85	4.04
Mazer	Mazzer	Tizi-ouzou	Tigzirt	Mizrana	36.89	4.06
Ouatouba	Wat Tuba	Tizi-ouzou	Tigzirt	Mizrana	36.85	4.05
Timizar Ourabah	Timizar Urabah	Tizi-ouzou	Tigzirt	Mizrana	36.88	4.06
Tarsift	Tarsift	Tizi-ouzou	Tigzirt	Mizrana	36.84	4.09
Tala Taghrast	Tala Teyrast	Tizi-ouzou	Tigzirt	Mizrana	36.8402	4.0470
Ait Iftène	At Iften	Tizi-ouzou	Tigzirt	Mizrana	36.8422	4.0881
Akhendouk	Axenduq	Tizi-ouzou	Tigzirt	Mizrana	36.87	4.09
Tizi N'Bouali	Tizi N Bueli	Tizi-ouzou	Tigzirt	Mizrana	36.86	4.08
Tibecharine	Tibeccarin	Tizi-ouzou	Tigzirt	Mizrana	36.8306	4.0470
Mayache	Mayac	Tizi-ouzou	Tigzirt	Mizrana	36.8277	4.1018

Ce tableau représente les noms des villages de la commune Mizrana.

Tous les noms de villages sont enregistrés sur le plan phonétique sauf deux villages : Azru N War et Tizi N Bueli en les classant sur le plan de notation isuelle.

- Voici les villages de la commune d'Iflissen :

Les noms des villages (Fr)	Les noms des villages (TAM)	Wilaya	Daira	Commune	Latitude X	Longitude Y
Agouni Moussa	Agni Mussa	Tizi-ouzou	Tigzirt	Iflisen	36.86	4.22
Adrar	Adrar	Tizi-ouzou	Tigzirt	Iflisen	36.87	4.26
Aguemoun	Agemmun	Tizi-ouzou	Tigzirt	Iflisen	36.89	4.23
Tizi Tamlalt	Tizi n Temlelt	Tizi-ouzou	Tigzirt	Iflisen	36.8672	4.1638
Aït Si Ali	At Si eli	Tizi-ouzou	Tigzirt	Iflisen		
Aït Youcef	At Yusef	Tizi-ouzou	Tigzirt	Iflisen	36.8744	4.1715
Aïfane	Σifan	Tizi-ouzou	Tigzirt	Iflisen	36.86	4.18
Aït Yacine	At Yassin	Tizi-ouzou	Tigzirt	Iflisen	36.8605	4.1945
Aït Arbi	At Earbi	Tizi-ouzou	Tigzirt	Iflisen	36.8498	4.2156
boukellal	Buqellal	Tizi-ouzou	Tigzirt	Iflisen	36.8634	4.2203
Boumaghis	Bumyis	Tizi-ouzou	Tigzirt	Iflisen	36.8756	4.2253
Faroun	Fereun	Tizi-ouzou	Tigzirt	Iflisen	36.8966	4.1479
Icheboubène	Icebbuben	Tizi-ouzou	Tigzirt	Iflisen	36.8618	4.1970
Idjaad	Ijead	Tizi-ouzou	Tigzirt	Iflisen	36.88	4.17
Ifalkane	Ifalkan	Tizi-ouzou	Tigzirt	Iflisen	36.8705	4.1742
Iguer n'sar	Iger n Šar	Tizi-ouzou	Tigzirt	Iflisen	36.89	4.18
Ighil Ighès	Iyil n Iyes	Tizi-ouzou	Tigzirt	Iflissen	36.8628	4.1928
Iguer n Salem	Iger n Salem	Tizi-ouzou	Tigzirt	Iflissen	36.8569	4.2090
Ighil Boussouel	Iyil Buswal	Tizi-ouzou	Tigzirt	Iflissen	36.8653	4.2309
Issenadjène	Isennağen	Tizi-ouzou	Tigzirt	Iflissen	36.88	4.22
Issoukane	Isuqan	Tizi-ouzou	Tigzirt	Iflissen	36.8656	4.2375
Laach Oufalkou	Læecc Ufalku	Tizi-ouzou	Tigzirt	Iflissen	36.86	4.21
Ouannas	Wannas	Tizi-ouzou	Tigzirt	Iflissen	36.86	4.1937

Sahel	Saḥel	Tizi-ouzou	Tigzirt	Iflissen	36.88	4.26
Sidi Khaled	Sidi Xaled	Tizi-ouzou	Tigzirt	Iflissen	36.89	4.17
Iknache	Iqnac	Tizi-ouzou	Tigzirt	Iflissen	36.8729	4.1849
Imessounène	Imsunen	Tizi-ouzou	Tigzirt	Iflissen	36.8470	4.2522
Taksebt	Taqsebt	Tizi-ouzou	Tigzirt	Iflissen	36.89	4.15
Taguercift	Tagersift	Tizi-ouzou	Tigzirt	Iflissen	36.8745	4.1718
Tala N'chebiha	Tala n Cbiḥa	Tizi-ouzou	Tigzirt	Iflissen	36.9024	4.1559
Taourirt Yarbache	Tawrirt earbac	Tizi-ouzou	Tigzirt	Iflissen	36.9039	4.1532
Taourirt Zouaou	Tawrirt Zwaw	Tizi-ouzou	Tigzirt	Iflissen	36.86	4.24
Tiguertala	Tigertala	Tizi-ouzou	Tigzirt	Iflissen	36.87	4.18
Timlilène	Timlilen	Tizi-ouzou	Tigzirt	Iflissen	36.89	4.25
Tassenant	Tasennant	Tizi-ouzou	Tigzirt	Iflissen	36.8769	4.2290
Takhamet Lalam	Taxxamt n Laelam	Tizi-ouzou	Tigzirt	Iflissen	36.8632	4.1981
Ihedadène	Iḥeddaden	Tizi-ouzou	Tigzirt	Iflissen	36.87	4.19
Iflissen	Iflissen	Tizi-ouzou	Tigzirt	Iflissen	36.87	4.23

Ce tableau représente les noms des villages de la commune Iflissen.

Tous les noms de villages sont enregistrés sur le plan phonétique sauf six villages : Tizi n Temlelt, Iger n Ṣar, Iyil n Iyes, Iger n Salem, Tala n Cbiḥa et Taxxamt n Laelam en les classant sur le plan de notation isuelle.

Conclusion

Dans ce chapitre, nous avons présenté notre base de données toponymique constituée par l'ensemble des villages appartenant aux trois daïras de Ouaguenoun, Makouda, Tigzirt. Nous avons conçu huit (08) cartes géographiques qui illustrent les noms des villages de notre terrain parcouru pour pouvoir localiser et visualiser les villages sur le territoire des communes de la Kabylie. Pour certains toponymes, nous n'avons pas pu avoir leurs coordonnées géographiques ni via le moteur de recherche *google maps* ni via *google Earth* et ne sont donc pas visualisés sur nos cartes. Ils nous ont posé de nombreuses difficultés liées à leurs géo-localisations. 173 toponymes sur 189 sont visualisés et nous n'avons pas pu géo-localiser 16 toponymes.

Chapitre 02 :
Analyse morphologique des
toponymes

Introduction

Dans ce chapitre nous tenterons d'analyser la structure morphologique des toponymes collectés dans les trois daïras de la Kabylie, et cette analyse se base sur quelque point important par exemple (l'emprunt, la composition, les modalités nominales ...).

La morphologie selon J. DUBOIS « *En grammaire traditionnelle, la morphologie est l'étude des formes des mot (flexion et dérivation), par opposition à l'étude des fonctions ou syntaxe.*

En linguistique moderne, le terme morphologie a deux acceptions principales :

Ou bien la morphologie est la description des règles qui régissent la structure interne des mots...

Ou bien la morphologie est la description à la fois des règles de la structure interne des mots et des règles de combinaison des syntagmes en phrases... »¹

Le nom en berbère se caractérise par plusieurs modalités et des marques obligatoires et ces modalités nominales sont : le genre (féminin, masculin) et le nombre (singulier, pluriel), et l'état (libre, annexion).

¹-DUBOIS J., 1994, *Dictionnaire de linguistique et des sciences du langage*, Larousse, Paris, p. 311.

1. Les noms simples

Les noms simples sont formés d'un seul mot.

La forme	Les toponymes	Nombre
Simple	Aÿarmiw- Aqawej- Amalu- Aefir- Agni- Ajerwiḍ- Azra- Axenduq- Adrar- Agemmun- Abizar- Buswar- Budcica- Bujimæ- Buqellal- Bumayis- Berber- Buëissi- Budrar- Buxaruba- Bushel- Cerfa- Ferεun- Ğerba- Ḥduda- Ixelwiyen- Imqecren- Ifuzar- Izaruqen- Iḥessunen- Iwellayen- Izεicen- Icerεiwen- Iciqar- Illilan- Istiten- Isyaxen- Iεsekren - Ibakuken- Iεfajen- Icetwanen- Issaraġen- Ibuεliten- Izerwil- Icebbuben- Ijeεεad- Ifalkan- Isennaġen- Isuqan- Iqnac- Imsunen- Iḥeddaden- Iflisen- Ibeazizen- Ibḍac- Iyerbiyen- Imalusen- Ixuca- Jebba- Lqelεa ¹ - Lebḍaḥi- Lekḥali- Lxarba- Ilmaḍen- Larebea- Leinṣer - Laεzayeb-Laxcabna- Menεam- Menġaḥ- Meccati- Maεecra- Makuda- Mazzer- Mayac- Maḥbuba- Mira- Nezla- Semyun- Sliḥa- Saḥel- Taḍalut- Taḥanut- Timelli- Tiqubein- Tamda- Tiεwinin- Tarbant- Taseddart- Tigelmamin- Tignatin- Tamyist- Tazrart- Tinqacin- Tεzibet- Tazaεurt- Tariḥant- Tiqætin- Tiseḡwin- Tizza- Tigzirt- Tifra- Tensa- Tamdect- Tiqiwaç- Tibeccarin- Taqsebt- Timlilin- Tasennant- Timizar- Taewint- Tazelmaḍt- Tiÿilt- Tiqenṭaret- Umlil- Warujen- Wannas- Zawya- Σατṭuc- Σifan.	121

2. Classifications des toponymes simples selon leurs formes :

2.1. Le genre

« Le genre est une catégorie grammaticale reposent sur la répartition des noms dans des classes nominales, en fonction d'un certain nombre de propriétés formelles qui se manifestent par la référence pronominale, par l'accord de l'adjectif (ou du verbe) et par des affixes nominaux (préfixes, suffixes ou désinences casuelles), un seul de ces critères étant

¹ -« Leqlea » est situé dans deux communes déférentes celle de Ouaguenoun et Tigzirt .

suffisant, ainsi, d'après ces trois critères, on définit en français deux classes, les masculins et les féminins. »¹

En berbère en à deux genres uniquement le masculin et le féminin.

2.1.1. Le masculin

« Le nom masculin, en berbère (kabylo), affiche à son initiale l'une des trois voyelles pleines (a), (i) ou (u). »²

• Les toponymes comportant un /a/ à l'initial :

Dans notre corpus nous avons trouvé douze (12) toponymes qui commencent par l'initial « a ».

Les toponymes commençant par « a »	
Ayarmiw	Ajerwiḍ
Aqawej	Azra
Amalu	Axenduq
Aɛfir	Adrar
Agni	Agemmun
Askren	Abizar

¹-DUBOIS. Op, Cit, p. 217.

²-IMARAZEN M., 2007, *Manuel de syntaxe berbère*, HCA, Alger, p. 11.

- Les toponymes comportant la voyelle « i » à l'initial :

Les toponymes qui commençant par la voyelle « i » sont :

Les toponymes commençant par « i »	
Ixenduqen	Icereiwen
Imqecren	Iciqar
Ifuzar	Illilan
Izaruqen	Istiten
Iḥessunen	Isyaxen
Iwlayen	Ibakuken
Izeicen	Iɛfajen

- Les toponymes comportant la voyelle « u » à l'initial :

Il ya qu'un seul toponyme, dans notre corpus, qui commence par la voyelle « u ».

Exemple :

Umlil (Oumlil).

2.1.2. Le féminin

« Il se forme généralement sur le masculin par la préfixation et la suffixation de « t ». »¹

- Les toponymes qui comportant les morphèmes discontinus « t » initial.

Les formes, de féminin qui commence par le « t » initiale et le « t » final, appartient dans 18 toponymes.

¹-NAIT ZERAD K., 1995, *Grammaire du berbère contemporain (kabyle)*, Tome 1, morphologie, ENAG, Alger, p. 45.

Les noms comportant un morphème discontinu t.....t	
Taçalut	Tigzirt
Taḥanut	Tamdect
Tarḥbant	Taqsebt
Taseddart	Tasennant
Tamyist	Taewint
Tazrart	Tazelmaḡt
Tæzibt	Tiyilt
Tazaerurt	Tiqentart
Tariḥant	

–Nous avons dans cette forme de féminin qui se présente sans le « t » final et qui porte que le premier (15) toponymes.

Les noms féminins comportant un « t » initial	
Timelli	Tizza
Tiqubein	Tifra
Tamda	Tensa
Tæwinin	Tiqiwac
Tignatin	Tibeccarin
Tinqacin	Timlilen
Tiqaetin	Tigelmamin
Tisegwin	Timizar

•Le diminutif :

« Il exprime le diminutif, la femelle, le nom d'unité d'un collectif (végétaux, animaux). Il peut également avoir un sens dépréciatif ou péjoratif. »¹

–Nous avons dans notre corpus (06) toponymes qui sont à cette forme de féminin (diminutif).

Les formes féminines (diminutif)	
Tamyist	Ayis
Tæzibt	Læzib
Tamdect	Tamda
Tasennant	Asennan
Taewint	Aewin
Tiyilt	Iyil

2.2. Le nombre

« Le berbère oppose le singulier et le pluriel qui est formé, principalement, sur la base du premier auquel on fait subir certaines modifications qui peuvent toucher la voyelle initiale, la partie médiane et / ou finale. Ainsi, on peut obtenir trois types de pluriel : Le pluriel interne (modification médianes ou alternances internes), le pluriel externe (modification finales ou suffixations) et le pluriel mixte qui résulte de la combinaison de ces deux procédés. »²

¹-NAIT ZERAD K., Op.Cit, p.45.

² -IMARAZEN M., Op.Cit, p.16.

2.2.1. Le pluriel interne :

« On désigne par pluriel interne le pluriel obtenu sur la base d'alternances vocaliques et / ou consonantiques, au sein du nom. Les alternances en question peuvent être simples (une seule alternance), doubles (deux alternances) ou triples (trois alternances) ».¹

a- Alternance vocalique simple :

•Le passage de « u » à « a ».

Exemple :

Agemmun

•Le passage de « a » à « i ».

Exemple :

Taḥanut

Azra

•Le passage de « Ø » à « u ».

Exemple :

Adrar

•Le passage de « u » à « a ».

Exemple :

Taḥanut

b-Alternance vocalique doubles :

Exemple :

Amalu

¹-IMARAZEN.M, op.Cit, p.17.

2.2.2. Le pluriel externe :

“Ce pluriel résulte de la suffixation d’un ou de plusieurs éléments au nom masculin”.¹

•Le masculin en « en ».

Exemple :

Axendu → Ixenduqen

Aɛfir → Iɛfiren

•Le féminin « in ».

Exemple :

Taɾbant → Tiɾbanin

Taseddart → Tiseddarin

2.2.3. Le pluriel mixte :

“Ce type de pluriel est formé sur la base de la fusion des deux procédés précédents. C’est une combinaison de la suffixation et des alternances internes”.²

•Alternance de la voyelle finale du féminin et suffixation de « wa ».

Exemple :

Tala → Tiliwa

•Alternance de la voyelle finale et suffixation de « in » pour le féminin.

Exemple :

Tamyist → Timyasin

¹ -IMARAZEN.M, op.Cit, p. 21.

² -Idem, p.23.

•Chute de la voyelle finale et suffixation de « win » pour le féminin.

Exemple :

Tamda → Timedwin

2.3. La forme de l'état :

« L'opposition d'état est l'une des spécificités du nom en berbère. En effet, ce dernier oppose deux formes d'état qui se distinguent par leurs morphologies : L'état libre et l'état d'annexion ».¹

2.3.1. L'état libre :

« On dit d'un nom qu'il est à l'état libre quand il apparaît sous la forme qu'il prend habituellement lorsqu'il est hors syntagme ».²

2.3.2. L'état d'annexion :

« L'état d'annexion du nom se manifeste par une modification affectant sa voyelle initiale dans certains contextes grammaticaux : préfixation de « w » ou « y » et / ou maintien ou chute de la voyelle initial ».³

2.4. Les noms masculins :

Les noms masculins subissent des modifications marquées par les semi-voyelles « w », « y » à l'état d'annexion.

¹ -IMARAZEN.M, op.Cit, p.27.

² -Idem, p.28.

³ -NAIT ZERAD.K, op.Cit, p.62.

•Voyelle initial « a » devient « u » à l'état d'annexion.

Etat libre « a »	Etat d'annexion « u »
Ayarmiw	Uyarmiw
Aqawej	Uqawej
Amalu	Umalu
Ajerwid	Ujerwid
Azra	Uzru
Abizar	Ubizar
Axenduq	Uxenduq
Agemmun	Ugemmun

•La voyelle « a » devient « w ».

Etat libre « a »	Etat d'annexion « w »
Aɛfir	wɛfir
Adrar	wedrar
Agni	wegni

- La voyelle « i » devient « y ».

Etat libre « i »	Etat d'annexion « y »
Ixelwiyen	Yixelwiyen
Imqecren	Yimqecren
Ifuzar	Yifuzar
Izaruqen	Yizaruqen
Iḥessunen	Yiḥessunen
Iwellayen	Yiwellayen
Icerɛiwen	Yicerɛiwen
Izɛicen	Yizɛicen
Iciqar	Yiciqar

2.5. Les noms féminins :

Les noms féminins à l'état d'annexion se caractérisent par la chute totale de la voyelle initiale.

Etat libre	Etat d'annexion
Taḍalut	Tḍalut
Taḥanut	Tḥanut
Timelli	Tmelli
Tiqubein	Tqubein
Tazaerurt	Tzaerurt
Tariḥant	Triḥant
Tiqætin	Tqætin
Tisegwin	Tsegwin

•La chute de la voyelle initiale « a » devient « e » à l'état d'annexion :

Etat libre	Etat d'annexion
Tamda	Temda
Taseddart	Tesseddart
Tamyist	Temyist
Tazrart	Tezrart
Tæzibet	Teezibt
Tamdect	Temdect
Tæwint	Teewint

3. Le syncrétisme. (La neutralisation) :

Le syncrétisme est un autre type qui ne connaît pas une modification ou un changement en passant d'un état à un autre.

« Le syncrétisme est le phénomène par lequel des éléments distincts à l'origine ou que l'analyse conduit à dissocier se trouvent mêlés en une forme unique, de manière apparemment indissociable ».¹

(ta → ta), (tu → tu), (ti → ti)

Etat libre	Etat d'annexion
Tala	Tala
Tizi	Tizi
Tizza	Tizza
Tifra	Tifra
Tiyilt	Tiyilt

¹ -DUBOIS.J, Op.Cit, p. 464.

4. Les noms composés :

Nous avons dans notre corpus 68 toponymes composés.

La forme	Les toponymes	Nombre
Les noms composés	At Xelfat- At Brahem- At Ucelli- At Wazen- At Fares- At Hmiduc- At Seïd- At Iften- At Si eli- At Yusef- At Yassin- At Sarebi- At Hmed- At Brahem- At Gwaret- At Mussa- At Rabaḥ- At Si Saëid- Agni Taga- Agni n Amer- Agni n Wegdal- Agni Uzarez- Agni n Wakalen- Agni Hammic- Agni Ufqus- Agni Geyran- Agni Mussa – Axrib aza- Alma Luşif- Alma n Waman- Azru n War- Iyil n Wucen- Iger Lmaëiz- Iḥdiqawen Ufella- Iḥediqawen n Wadda- Iger n Yires- Iger n Şar- Iyil n Yiyes- Iger n Salem- Iyil Buswal- Lazib Uḥeddad- Leac Ufalku- Sidi Laḥbib- Sidi Xaled-Suq Lḥed- Tala n Yaḥya- Tizi Taxarubt- Tizi n Tzeggart- Tala n Waraben- Tiylt n Luḥ- Tala n Wezru- Taxxamet n Lḡir- Tala n Testan- Timizar Urabaḥ- Tala Tayrast- Tizi n Bueli- Tizi n Temlelt- Tala n cbiḥa- Tawurirt Sārbac- Tawurirt Zwaw- Taxxamet n Laëlam- Tarsift- Tagersift- Tigertala- Tiylt Ferḥat- Tizi Benwal- Wat Tuba- Sin Larbea.	68

5. La composition :

Selon IMARAZEN M. « *La composition est l'un des procédés de formation lexicale attestés en berbère même si elle n'est pas aussi productive que la dérivation. Ce qui différencie ces deux procédés réside dans l'usage : Chacun des monèmes qui forment un composé peut être utilisé ailleurs, alors que certains éléments qui forment le dérivé ne peuvent exister que dans un dérivé* ». ¹

« *On désigne la formation d'une unité sémantique à partir d'éléments lexicaux susceptibles d'avoir par eux-mêmes une autonomie dans la langue, à ce titre, la composition est généralement opposée à la dérivation, qui constitue les unités lexicales nouvelles en puisant éventuellement dans un stock d'éléments non susceptibles d'emploi indépendant* ». ²

5.1. Composition par juxtaposition :

Elle a les formes suivantes.

•Nom+ Préposition « n » + Nom :

Exemple :

–Agni + n + Wegdal

–Taxamet + n + Lğir

–Tizi + n + Buəli

–Azru + n + War

•Nom + Nom :

Exemple :

–Axrib + Aza

–Tawriřt + Σarbac

¹ -IMARAZEN.M, Op.Cit, p.3.

² -DUBOIS .J, Op.Cit, p.106.

–Tiyilt + Ferhat

–Tawirt + Zwaw

•Particule + Nom :

Exemple:

–At + Xelfat

–At + Brahem

–At + Fares

•Particule + Si + Nom :

Exemple :

–At + Si + Σli

–At + Si + Saïd

6. La dérivation :

« La dérivation est, comme nous venons de le voir, le procédé le plus important et le plus productif dans la création lexicale en kabyle. Nous pouvons dériver, à partir du verbe : Un nom d'action verbale, un nom d'agent, un nom d'instrument, un nom concret, un adjectif...

Cependant, il faut préciser que même ce procédé est mal exploité puisque la langue ne possède pas tous les dérivés possibles d'un verbe donné »¹.

DUBOIS J Définit la dérivation comme suit *« Le terme dérivation peut désigner de façon générale le processus de formation des unités lexicales. Dans un emploi plus restreint et plus courant, le terme de dérivation s'oppose à composition (formation de mots composés), le recours à la dérivation étant variable selon les langues.*

¹ -IMARAZEN .M, Op.Cit, p.41.

La dérivation consiste en l'agglutination d'éléments lexicaux dont un au moins n'est pas susceptible d'emploi indépendant, en une forme unique »¹.

En berbère, on distingue deux types de dérivation : la dérivation d'orientation ou dérivation grammaticale qui se devise en deux formes : la dérivation verbale et dérivation nominale. Et la dérivation de manière ou dérivation expressive.

6.1. La dérivation d'orientation (dérivation grammatical) :

« C'est une dérivation qui relève d'un inventaire fermé mais très vivant (les affixes, en nombre très réduit, sont réutilisables avec n'importe quelle base, y compris les bases empruntées) ».²

6.1.1. La dérivation verbale :

« Généralement il est obtenu par l'ajout d'affixes dérivationnels.

« S » de sens actif (dénommé également factif).

« T » de sens passif (également tw, mm, n).

« M » de sens réciproque (my, nm, m...) »³

Exemple :

Imqecren → Dérivé de verbe **qcer** → (pelures), avec l'ajoute de l'affixe " M"

Qcer → "faire peler" racine "QCR"

Imsunen → Dérivé de verbe **Isin** → (saveurs), avec l'ajoute de l'affixe " M"

Isin → "faire savoir" racine " SN".

6.1.2. La dérivation nominale :

D'après HADDADOU M A « la dérivation nominale est moins importante que la dérivation verbale, mais elle est attestée dans tous les parlers où elle fournit, par le jeu de la

¹-DUBOIS.J, Op.Cit, p.136.

² -HADDADOU. M. A, 2000, *Le guide de la culture berbère*, Paris-Méditerranée, France, P.241.

³ -Idem, P.241.

flexion vocalique ou de l'affixation, quelques vocabulaires spécialisés (noms ethniques, noms de plantes, etc.) »¹.

Formation avec le morphème de possession « bu » pour le masculin et « m » pour le féminin :

Le masculin :

Bu+ Nom → Dérivé.

Exemple :

Buqellal → Le préfixe « bu » qui est d'origine arabe exprime la possession, « **qellal** » potrie.

Budrar → Le préfixe « bu » qui est d'origine arabe exprime la possession, « **drar** » montagne.

Buxaruba → Le préfixe « bu » qui est d'origine arabe exprime la possession « **xaruba** » plante.

Le féminin :

M + Nom → Dérivé.

Exemple :

Meεcra → Le préfixe « m » qui est d'origine arabe exprime la possession, « **εcra** » nombre

6.2. La dérivation de manière (dérivation expressive) :

« C'est une dérivation qui relève d'un inventaire ouvert (affixes nombreux mais non disponibles pour de nouvelles formations) ».²

¹-HADDADOU. M. A, Op.Cit, P.245.

² -Idem, p.241.

Exemple :

Berber → Racine /BR/

7. L'emprunt :

Selon le dictionnaire de linguistique « *Il ya emprunt linguistique quand un parler « A » utilise et définit par intégrer une unité ou un trait linguistique qui existait précédemment dans un parler « B » (dit langue source) et que « A » ne possédait pas, l'unité ou le trait emprunté sont eux-mêmes qualifiés d'emprunts* »¹.

« *En linguistique comparative, linguistique historique et sociolinguistique, le terme emprunt désigne l'adoption par un idiome (langue, dialecte) d'élément de langue d'un autre idiome. En même temps « emprunt » désigne l'élément adopté. Ce terme s'est généralisé en linguistique, bien que, à la différence de son sens extralinguistique, dans le domaine de la langue il ne désigne pas quelque chose à rendre.*

Toute langue a recours à des emprunts et fournit des emprunts à son tour, dans une certaine mesure. Ils concernent à divers degrés tous les domaines de la langue. Les plus fréquents sont les emprunts lexicaux, mais il y a aussi des emprunts grammaticaux (morphologiques et syntaxiques), ainsi que des emprunts phonétiques et prosodiques ».²

7.1. L'emprunt à l'arabe :

« *La forte propension des emprunts arabes s'explique essentiellement par des raisons extra-linguistiques. Parmi ces causes, on retiendra le poids et le prestige de la langue arabe, véhicule de la religion et de l'enseignement traditionnel ; L'existence de puissants intermédiaires sur la place berbère (zaouiâs, marabouts...) ; L'intensité des échanges économiques avec la zone arabophone ; Les bouleversements introduits dans la société traditionnelle par la colonisation européenne, plus récemment, la politique d'arabisation et l'influence des médias.*

¹-DUBOIS.J, Op.Cit, P.177.

² -[https://fr.m.wikipedia.org/wiki/emprunt_\(linguistique\)](https://fr.m.wikipedia.org/wiki/emprunt_(linguistique)) consulté le (11-11-2022)

L'emprunt lexical arabe a eu des effets profonds sur la plupart des parlers berbères : altération de phonèmes berbères et introduction d'articulation nouvelles dans le système /h/ /ε/, etc ; introduction de schèmes morphologiques étrangers ; introduction de modalités étrangères liées aux signifiants empruntés ».¹

Exemple :

Les emprunts	
Lqelea	Sidi Laḥbib
Zawya	Σin larbea
Buqellal	Saḥel
Nezla	Suq Lḥed

¹-HADDADOU.M.A., Op.Cit, P.253.

Conclusion :

Dans ce chapitre nous avons effectué une analyse morphologique des toponymes recueillis des les trois daïras que n'avons vu déjà dans ce chapitre, nous avons conclu que notre corpus est composé de deux catégories principales, la première est celle des toponymes simples, la deuxième est celle des toponymes composés.

Concernant les toponymes simples sont les plus nombreux de (121/189), contrairement aux toponymes composés qui représente un moins que la moitié des toponymes simples avec un nombre de (68/189).

D'après la formation du genre et du nombre des toponymes simples nous avons constaté que le masculin pluriel (MP), et le masculin singulier (MS) et le plus dominants dans notre corpus.

Dans la seconde catégorie des toponymes composés, nous avons retenir que le nombre des synthèmes formés de deux éléments sont les plus fréquents par rapport à les toponymes formés par dérivation que sont obtenu par le préfixe « bu » « bou », et aussi sont majorité par rapport à les noms composés de trois éléments.

La forme de genre et de nombre des toponymes composés les plus dominants dans notre corpus sont celle du masculin singulier (MS).

Ont oublié pas que l'emprunt à une place essentiel dans notre corpus (l'emprunt arabe).

Chapitre 03 :
Analyse sémantique des
toponymes

Introduction

Après avoir analysé la structure formelle des toponymes (noms de villages) de notre corpus, nous tenterons d'analyser, dans ce chapitre, la structure sémantique de nos toponymes où nous allons expliquer et interpréter leurs sens et leurs origines.

La sémantique s'occupe du sens et de la signification en général. Le petit Robert la définit comme suit : « *La sémantique étudie les relations du signifiant au signifié, les changements de sens, la synonymie, la polysémie, la structure du vocabulaire* ». ¹

Georges MOUNIN définit la sémantique comme « *une partie de la linguistique qui étudie le sens ou le signifié des unités lexicales* ». ²

La sémantique est une branche de la linguistique qui étudie les signifiés, ce dont on parle, ce que l'on veut transmettre par un énoncé, soit l'ensemble des processus concourant à la construction d'un sens dans la communication (langagière particulièrement). Le support de la sémantique, la syntaxe, concerne pour sa part le signifiant, sa morphologie, sa langue, sa graphie, sa grammaire, etc. C'est la forme de l'énoncé ». ³

Ce chapitre est consacré à l'analyse sémantique des toponymes collectés dans les trois daïras d'Ouaguenoun, de Tizgirt et de Makouda, tout d'abord nous essayerons de décrire les toponymes collectés en langue Kabyle puis leur transcription en langue Française, ensuite nous retirons leurs racines qui nous permet de connaître l'origine des noms des lieux habités puis nous allons interpréter et expliquer chacune de ces toponymes, d'abord selon les informateurs interrogés, et selon les différents ouvrages et dictionnaires consultés, A.HANOTEAU et A.LETOURNEUX, F.CHERIGUEN, J.M.DALLET (Kabyle-Français) M.A.HADDADOU.

¹-ROBERT.P, 1990. -1-, *Dictionnaire alphabétique et analogique de la langue Française* », Avenue Parmentier, Paris, p. 1793.

²- MOUNIN.G, 1974. *Dictionnaire de la linguistique*, PUF, Paris, p. 293.

³- <https://fr.m.wikipedia.org> (consulté le 07-11-2022).

La sémantique selon F. CHERIGUEN « *La sémantique ne concerne pas seulement l'interprétation des toponymes. Des données découlant de la lexicologie, de la morphologie mais aussi de la phonétique et de l'étymologie, ainsi que de la statistique lexicale et du classement par domaine peuvent alors être expliquées avec un maximum de précisions* ». ¹

Dans notre corpus, nous avons recensé une liste de 189 toponymes qui sont en rapport aux reliefs, aux champs, l'habitat, l'homme, l'eau, et d'autres domaines.

1. Les liens sémantiques :

1.1. La polysémie :

« On appelle polysémie la propriété d'un signe linguistique qui à plusieurs sens, l'unité linguistique est alors dite « polysémique ». Le concept de polysémie s'inscrit dans un double système d'opposition : l'opposition entre polysémie et homonymie et l'opposition entre polysémie et monosémie ». ²

Exemple :

- **Amalu** : - Direction (ouest).

- Ombre

- Endroit

- **Iyil** : - Unité de mesure.

- Colline.

- Partie du corps humains

¹- CHERIGUEN. F, 1993, *Toponymie Algérienne des lieux habités*, épigraphe, Alger, p. 23.

²- DUBOIS. J. et All, 1989, *Dictionnaire de linguistique*, Larousse, Paris, p. 381.

1.2. La synonymie :

« La synonymie est la relation d'équivalence sémantique entre deux ou plusieurs unités lexicales dont la forme diffère. Les synonymes ont un même signifié et des signifiants différents ».¹

Exemple :

- **Adrar** = Jebla.
- **Tala** = Ein.

Le premier lexème (**Adrar** et **Tala**) est d'origine berbère, et ses synonymes en langue arabe « emprunt », (**Jebla** et **Ein**).

1.3. La métonymie :

« La métonymie joue sur la relation référentielle. Elle est un trope par correspondance qui consiste à nommer un objet par le nom d'un autre objet en raison d'une contiguïté entre ces objets ».²

1.4. Antonymie :

« Les antonymes sont définis comme des mots de sens contraire ».³

Exemple : Iḥdiqawen **Ufella** ≠ Iḥdiqawen n **Wadda**.

2. Classement sémantique des toponymes collectés:

2.1. Toponymes relatif à l'homme:

2.1.1. Toponymes à base de Ait « At »:

Cette base fournit un très grand nombre de noms de lieux habités.

La forme francisée nous donne "**Ait**" mais il s'agit en fait de la particule « At » litt. « Ceux du, des, au (x) », qu'on peut interpréter par le français « les gens de... »¹.

¹- LEHMANN.A & MARTIN BERTHET.F, 2000, *Introduction à la lexicologie sémantique et morphologie*, Nathan, Paris, p. 54.

²-LEHMANN, A. & MARTIN BERTHET.F, Op. Cit, p.82.

³- Idem, p. 58.

Les noms des villages	Racine	Selon l'informateur	Selon différents ouvrages et sources
01- At Xelfat (Ait Khelfats)	XLF	L'anthroponyme d'At Xelfawi	Patronyme, fils de « Khelifa » ce dernier prénom masculin est le terme qui a donné le Français calife. ²
02-At Brahem (Ait Brahem)	BRHM	Ce lieu nommé par rapport aux premiers installé de ce village.	Les enfants de Brahem. ³
03-At Ucelli (Ait Ouchelli)	CL	L'anthroponyme de At Ucelli	/
04- At Hmed (Ait Ahmed)	HMD	C'est un patronyme, premier installé dans ce village	Les enfants d'Ahmed. ⁴
05-At Brahem (At Braham)	BRHM	Le premier installé s'appelait « Brahem »	déjà cité voir le toponyme N°2.
06-At Gwaret (Ait Gouaret)	GWR	/	/
07-At Mussa (Ait Moussa)	MS	Sont les premiers installés dans ce village	-Les enfants de Moussa. ⁵ -Ait Moussa : représentant berbère du nom de Moïse. ⁶
08- At Rabah (Ait Rabah)	RBH	Les premiers installés dans ce village s'appelait « Rabeh »	Les enfants de Rabah. ⁷
09-At Si Saëid (Ait Si Saïd)	SËD	Un lieu près ce nom par rapport aux premiers installé de ce village.	Les enfants de si Saïd. ⁸
10- At Wazen (Ait Ouazen)	ZN	Leurs origines d'Iflisen.	/
11- At Fares (Ath Fares)	FRS	Les gens de <i>Fares</i> qui signifie « un cheval » et ils sont les descendants de <i>Fares</i> .	FRS «couper, être coupé, circonci, couper en plusieurs morceaux». ⁹
12- At Hmiduc	HMD	Un lieu près ce nom par rapport aux premiers installé de ce	Athroponyme hypocoristique de Hamad, cf Hamid. ¹⁰

¹- CHERIGUEN.F, 1993, *Toponymie Algérienne des lieux habités*, épigraphe, Alger, p.132.

²- CHERIGUEN.F, Op.cit, p. 83.

³- HANOTEAU, & LETOURNEUX, G., 2003, *La Kabylie et Les coutumes Kabyles*, Tom1, Bouchère, Paris, p.267.

⁴- Idem, p.257.

⁵-HANOTEAU, & LETOURNEUX, G., Op.cit. p.264.

⁶- CHERIGUEN, F, 1993, *Toponymie Algérienne des lieux habités*, Epigraphe, Alger, p.135.

⁷- HANOTEAU. A. et LETOURNEUX, G., Op.cit. p. 268.

⁸- Idem.

⁹- HADDADOU.M. A, 2006/2007, *Dictionnaire des racines Berbères communes*, les oliviers, Tizi-Ouzou, p61.

¹⁰- CHERIGUEN.F, 1993, *Toponymie Algérienne des lieux habités*, Epigraphe, Alger, p. 78.

(Ait hamidouche)		village.	
13- At Seïd (Ait Said)	SΣD	Un endroit nommé par rapport au premier installé « Seïd ».	Said « heureux » du nom Sâada « bonheur ». ¹
14- Wat Tuba (Ouat Touba)	TB	C'est un lieu où ils font la prière, pratiquent la religion	Yettubu , tuba, pratiquer la religion avec ferveur être dévot. ²
15- At Iften (Ait Iftène)	FTN	/	Les enfants d'iften. ³
16- At Si Σli (Ait Si Ali)	ΣL	Un lieu nommé par rapport à une personne s'appelait « Eli »	Les enfants Si Ali. ⁴
17- At Yucef (Ait Youcef)	YSF	Ils sont donnés ce nom à cet endroit par rapport aux premiers habitants de village « Youcef ».	Les fils de josph. ⁵
18- At Yassin (Ait Yassine)	YSN	Ce lieu porte le nom de la première personne qui est installé à cet endroit.	/
19- At Σarbi (Ait Arbi)	ΣRB	Vient de nom aerab ; le premier installé s'appelle « Aerab »	Arbi « arabe » ce nom revient assez souvent sous forme de larbi, Arbia en Kab, arab est un prénom masculin. ⁶
20- BuËissi (Bou Aissi)	ΣS	Sont les descendants de Aïssa, Èïssa.	Èïssa : Jésus (sidna Èïssa) notre seigneur Jésus. ⁷

2.1.2. Les noms des Saints:

Les noms des saints (*l'hagionymes*) qui renvoient à tous les noms sacrés, et qui ont en rapport avec la religion.

¹- CHERIGUEN.F, Op.Cit, p. 68.

²- DALLET.J.M, 1982, *Dictionnaire Kabyle-Français*, SELAF, Paris, p.819.

³- HANOTAUX.A et LETOURNEUX, G, 2003, *La Kabylie et les coutumes Kabyles*, Tom1, Bouchère, Paris, p.289.

⁴- Idem, p.287.

⁵-HANOTEAU, & LETOURNEUX, G., Op.Cit, p. 288.

⁶- CHERIGUEN.F, 1993, *Toponymie Algérienne des lieux habités*, Epigraphe, Alger, p. 116.

⁷- DALLET.J.M, 1982, *Dictionnaire Kabyle-Français*, SELAF, Paris, p.1003.

- **Sidi** : correspond au féminin *Lala* « monsieur, monseigneur, nom de bien ». ¹

21- Sidi Laḥbib (Sidi Lahbib)	SYD LḤB	Un lieu nommé par rapport aux gens de Sidi laḥbib.	Sidi : correspond au féminin « lala » monsieur, monseigneur, nom de bien. ² Laḥbib : le bien-aimé. ³
22- Sidi Xaled (Sidi Khaled)	SYD XLD	C'est un saint qui a fondé son village	Sidi : correspond au féminin « lala » monsieur, monseigneur, nom de bien. ⁴ Khaled : litt, « éternel » nom du général arabe vainqueur de la Kahina. ⁵

2-1-2 Les toponymes relatifs aux événements et aux personnages historiques:

Nous avons dans notre corpus un seul toponyme.

23- Tarbant (Tarvent)	RBN	<i>Tarbant</i> veut dire une sage femme.	Erben « souiller, être souillé, se souiller » serben « faire souiller » anarban, pl., inarbanen « homme sale et crasseux (de corps et de vetements » fém tinarbant, pl, tinarbanin, (To) erben « être souille » ⁶
--------------------------	-----	---	--

3. Les toponymes relatifs aux reliefs:

Ce type de toponyme renvoi aux noms des collines, de montagne, de roches, de cole, de sommet, de crête de plateau.

¹- DALLET.J.M, Op.Cit, p. 800.

²- Idem, p. 800.

³- CHERIGUEN.F, 1993, *toponymie Algérienne des lieux habités*, Epigraphe, Alger, p. 117.

⁴- DALLET.J.M, Op, Cit, p. 800.

⁵- CHERIGUEN.F, Op, Cit, p.116.

⁶- HADDADOU.M. A, 2006/2007, *dictionnaire des racines Berbères communes*, les oliviers, Tizi-Ouzou, p.170.

3.1. Les noms à base de "Agni":

- « Agni » signification terrain plat et élevé se terminant généralement par montée.¹
- Agni un nom berbère, plateau, terrain plat et dégagé élévation de terrain.²

24- Agni Taga (Agouni Taga)	GN G	C'est un terrain ou se trouve l'artichaut.	Agni : Nom berbère signifiant « plateau, terrain plat et dégagé élévation de terrain ». ³ Taga : Nom berbère oxycédre, carde. ⁴
25- Agni n Σmer (Agouni d'Ameur)	GN ΣMR	Un lieu nommé par rapport au premier installé qui s'appellait « Σmer »	Les plateaux d'Aâmeur. ⁵
26- Agni n Wegdal (Agouni Bougdal)	GN GDL	Un lieu réservé pour la poussée de l'herbe et qui a un accès interdit jusqu'à sa sécheresse.	Agni : « terrain plat et élevé ». ⁶ Wegdal : « du champ en friche », mais aussi du champ des bas-fonds. ⁷
27- Agni Uzaraz (Agouni Ouzaraz)	GN ZRZ	/	Agni : terrain plat et élevé. ⁸
28- Agni n Waklan (Agouni Bouklane)	GN KL	Agni n waklan signifie terrain des esclaves.	Les plateaux des nègres. ⁹ Agni : terrain plat et élevé. ¹⁰ Waklan : du lieu des esclaves des serviteurs. ¹¹
29- Agni Ḥamic (Agouni Hamiche)	GN ḤMC	Un terrain pris ce nom par rapport à leur grand-père qui s'appelle «ḥamic ».	Le plateau de Hamiche. ¹²
30- Tignatin (Tignatine)	GN	Un terrain qui a une terre labouré pour l'agriculture.	Les petits plateaux. ¹³
31- Agni (Agouni)	GN	C'est un plateau un lieu plat, terrain plat.	Nom berbère plateau, terrain plat et dégagé élévation de terrain. ¹⁴

¹- CHERIGUEN.F, Op.cit, p.144.

²- HADDADOU.M. A, 2012, *dictionnaire toponymique et historique de l'Algérie*, Achab, Tizi-Ouzou, Algérie, p.55.

³- Idem.

⁴- Idem, p.92.

⁵- HANOTAUX.A et LETOURNEUX, G, 2003, *La Kabylie et les coutumes Kabyles*, Tom1, Bouchère, Paris, p.267.

⁶- CHERIGUEN.F, Op.cit, p.144.

⁷- CHERIGUEN.F, Op.cit, p.145.

⁸- Idem, p144.

⁹- HANOTAUX.A et LETOURNEUX, G, Op. Cit, p.288.

¹⁰- CHERIGUEN.F, Op.cit., p.144.

¹¹- Idem, p.145.

¹²- HANOTAUX.A et LETOURNEUX, G, Op.Cit, p.290.

¹³- Idem, p.273.

¹⁴- HADDADOU.M. A, Op.Cit, p.55.

32- Agni Ufeqqus (Agouni ou Fekous)	GN FQS	Un terrain plat et élevé ou se trouve le melon.	Agni : terrain plat et élevé. ¹ Ufeqqus : du melon. ²
33- Agni Geyran (Agouni Goughrane)	GN ΓR	Un lieu de rassemblement des gens intellectuelle pour échangent d'idées.	Agni : plateau, terrain plat, dégagé, élevé par rapport à l'environnement, stade. ³ Agni <i>geyran</i> : plateau des épaules. ⁴
34- Agni Mussa (Agouni Moussa)	GN MS	C'est une colline appartient au premier habitant.	Agni : plateau, terrain plat, dégagé, élevé par rapport à l'environnement, stade. ⁵
35- Agemmun (Aguemoun)	GMN	Ce lieu nommé par rapport à la petite colline du lac.	Le mamelon. ⁶
36- Bushel (Bousahel)	SHL	C'est un terrain plat	L'endroit facile dans le bas pays. ⁷
37- Saḥel (Sahel)	SḤL	Un lieu, terrain nommé par rapport à la terre plaine.	Le bas pays. ⁸

3.2. Les noms à base de Axrib :

38- Axrib Aza (Akhrib Azza)	XR B Z	/	Axrib : (w e) ixriben (ye) ruine, batisse en ruine. ⁹ Aza : Aziz, « le bien-aimé ». ¹⁰
--------------------------------	------------------	---	---

3.3. Les toponymes à base de “tawrirt” :

« Tawrirt » est le féminin de awrir il en est aussi le diminutif « petite montagne », ce toponyme se retrouve en Kabylie surtout, mais aussi dans d'autres contrées berbères.¹¹

¹- CHERIGUEN.F, Op.Cit, p144.

²- Idem, p145.

³- DALLET.J.M, 1982, *dictionnaire Kabyle-Français*, SELAF, Paris, p263.

⁴- HADDADOU.M. A, Op. Cit, p.55.

⁵- DALLET.J.M, Op.Cit, p. 263.

⁶- HANOTAUX.A et LETOURNEUX, G, Op.Cit, p251.

⁷- Idem, p268.

⁸- Idem, p.260.

⁹- DALLET.J.M, Op.Cit, p.905.

¹⁰- CHERIGUEN.F, Op.Cit, p.66.

¹¹- Idem, p.146.

« Tawrirt » nom berbère, pluriel tiwririn, tiwrarin, diminutif de awrir.¹

39- Tawrirt Σarbac (Taourirt yarbache)	WR ΣRBC	/	Tawrirt : est le féminin de awrir il en est aussi la diminutive « petite montagne. ² Σarbac : Yerbache, variante yerbas, nom d'homme. ³
40- Tawrirt Zwaw (Taourirt zouaou)	WR ZW	Tawrirt : c'est la petite montagne colline. Zwaw : c'est les premiers installé.	Tawrirt : nom berbère, pluriel tiwririn, tiwrarin, diminutif de awrir. ⁴ Zwaw : de Azwaw « Kabyle ». ⁵

3.4. Les toponymes à base de « Iyil », « Tiyilt » :

Le vocable « iyil » signifie en berbère « bras », en toponymie, il signifie « bras de montagne », « colline ».⁶

La forme féminine de *iyil* est *tiyilt*, var *tiyalt*, qui en est aussi le diminutif, *tighilt* signifie « petit bras de montagne », « petite colline ».⁷

¹- HADDADOU.M. A, Op.Cit, p.95.

²- CHERIGUEN.F, Op.Cit, p.146.

³- Idem, p147.

⁴- HADDADOU.M. A, Op. Cit, p.95.

⁵- CHERIGUEN.F, Op.Cit, p.147.

⁶- CHERIGUEN.F, Op.Cit, p.148.

⁷- Idem, p.152.

41- Iyil Buccen (Ighil Bouchène)	FL CN	Col de chacal.	La crête du chacal. ¹
42- Tiyilt (Tighilt)	FL	Une petite colline, petit bras de montagne.	La petite crête. ²
43- Tiyilt Ferḥat (Tighilt Ferhat)	FL FRḤT	Le col de Freḥat	Tiyilt : qui en est le diminutif, signifie petit bras de montagne, « petite colline ». ³
44- Tiyilt n Luḥ (Tighilt n'Louh)	FL LḤ	Tiyilt : signifie une colline, crête. Luḥ : c'est le bois.	La petite crête de la trappe. ⁴
45- Iyil n Yiyes (Ighil Ighès)	FL IS	Il signifie la montagne de l'os.	La crête de l'os. ⁵
46- Iyil Buswel (Ighil Buswel)	FL SWL	Un lieu nommé par rapport à la montagne qui est en forme de bras colline	La crête de la hotte. ⁶

¹- HANOTAUX.A et LETOURNEUX, G, Op.Cit, p.267

²- Idem, p.265.

³- CHERIGUEN.F, Op.Cit, p152.

⁴- HANOTAUX.A et LETOURNEUX, G, Op.Cit, p.288.

⁵- Idem, p.287.

⁶- Idem.

3.5. Les noms à base de « Tizi » :

« Tizi » est un nom berbère pluriel tizza est sa racine « Z », tizi signifie « colle de montagne ».¹

47- Tizi Txarubet (Tizi Tekharoubt)	Z XRB	Tizi « col », taxarubt vient de « axarub » c'est un arbre du caroubier.	Le col du caroubier. ² Tizi : Kab, signifie « col de montagne ». ³ Taxarrubt : du caroubier. ⁴
48- Tizi Tzeggart (Tizi Tzougarth)	Z ZGR	Un col du jujubier.	Le col du jujubier nain. ⁵ Tizi : Kab, signifie « col de montagne ». ⁶ Tzeggart : selon dallet « du jujubier sauvage » botanique zizyphus lotus. ⁷
49- Tizi Benwal (Tizi Bounoual)	Z NWL	Ce nom à l'époque s'appelait « Tizi n win yenwan » qui veut dire ce qui veut participer à la guerre. à travers le temps le nom de village à changer est devenu « Tizi Benwal ».	Tizi : Kab, signifie « col de montagne ». ⁸ -« nwl » newwel, cf, ar, menwal, façon yetnewwil, anewwel, diversifier, multiplier, renouveler. ⁹
50- Tiza (Tizza)	Z	Signifier les cols	Les cols. ¹⁰ Tizza : nom berbère pluriel de tizi. ¹¹
51- Tizi n Buéli (Tizi n'Bouali)	Z ΣL	Un endroit appartient à un homme qui nommé « Ali ».	Le col du fils d'Ali. ¹²
52- Tizi n Temlelt (Tizi Tamlelt)	Z ML	Une colline ou en trouve l'argile blanche.	Le col de la terre blanche. ¹³
53- Budrar (Boudrar)	DR	C'est des montagnards.	Adrar : idurar « i » montagne. ¹⁴

¹- CHERIGUEN.F, Op.Cit, p.155.

²- HANOTAUX.A et LETOURNEUX, G, Op.Cit, p.267.

³- CHERIGUEN.F, Op.Cit, p.155.

⁴- Idem, p.156.

⁵- HANOTAUX.A et LETOURNEUX, G, Op.Cit, p.265.

⁶- CHERIGUEN.F, Op.Cit, p.155.

⁷- Idem, p.156.

⁸- Idem, p.155.

⁹- DALLET.J.M, 1982, *dictionnaire Kabyle-Français*, SELAF, Paris, p.585.

¹⁰- HANOTAUX.A et LETOURNEUX, G, Op.Cit, p.270.

¹¹- HADDADOU.M. A, 2012, *Dictionnaire toponymique et historique de l'Algérie*, Achab, Tizi-Ouzou, Algérie, p.97.

¹²- HANOTEAU.A et LETOURNEUX, G, Op.Cit, p.289.

¹³- Idem, p.288.

¹⁴- DALLET.J.M, Op.Cit, p.153.

54- Aqawej (Aqaouedj)	QWJ	Un lieu où se trouve une colline.	Le piton moucheux. ¹
55- Lqlela (El Kelaa)	LQLΣ	C'est par rapport au fort.	Le piton élevé. ²
56- Jebba (Djebba)	JBL		Jbel : ar, montagne, élévation, éminence. ³
57- Iciqar (Ichikar)	CQR	Un lieu, un terrain où se trouve un escarpement, signifie le pic.	Yecciqr, yeccaqr, aciqr, être déchiquetée (montagne être raviné). ⁴
58- Lqlela (El Kelaa)	LQLΣ	C'est par rapport au fort.	-Déjà cité voir le toponyme N°55.
59- Taseddart (Tasseddart)	SDR	Signifie les escaliers	Les ressant de terrain. ⁵
60- Tisegwin (Tisegouine)	SG	C'est un lieu sous la forme des escaliers	Les champs en pente. ⁶
61- Tiqiwac (Tikiwach)	QWC	Un lieu où se trouve un petit pic.	Le petit piton. ⁷
62- Adrar (Adrar)	DR	Signifie montagne en Kabyle	Nom, berb, montagne mont. ⁸

3.6. Les noms à base de « Azru » :

« Azru » est un nom berbère, « pierre », « rocher », par extension, montagne.⁹

63- Tazart (Tazart)	ZR	Veut dire petit rocher	Mauvais terrain pierreux ou le figuier appelé (tazart). ¹⁰
64- Azra (Azra)	ZR	Par rapport au mot (azru), c'est un rocher au sommet d'une montagne.	Le terrain pierreux. ¹¹
65- Azru n War (Azroubar)	ZR WR	Un rocher qui prend la forme d'un animal, le lion.	Azru : nom ber, pierre, rocher, par extension montagne. ¹² War : nom, ber, var, arab, lion. ¹³
66- Ilmaḍen (El-Maden)	LMDN	C'est un lieu où se trouve le grand rocher.	La mine. ¹⁴

¹- HANOTAUX.A et LETOURNEUX, G., Op. Cit, p.267.

²- Idem.

³- HADDADOU.M. A, Op-cit, p.76.

⁴- DALLET.J.M, Op. Cit, p.102.

⁵- HANOTAUX.A et LETOURNEUX, G, Op. Cit, p.289.

⁶- Idem, p.290.

⁷- Idem.

⁸- HADDADOU.M. A, Op.Cit, p.54.

⁹-HADDADOU.M. A, Op.Cit, p.60.

¹⁰- HANOTAUX.A et LETOURNEUX, G, Op.Cit, p.288.

¹¹- Idem, p273.

¹²- HADDADOU.M. A, Op.Cit, p.60.

¹³- Idem, p100.

¹⁴- HANOTAUX.A et LETOURNEUX, G, Op.Cit, p.290.

4. Les toponymes relatifs à l'eau :

Les noms de rivières et de cours d'eau importants représentent, dans leurs grandes majorités, le fonds le plus ancien de notre toponymie, beaucoup de ces noms remontent au substrat préceltique ».¹

Ces bases sont au nombre de deux **ighzer** torrent, ravin, ruisseau » tala, « fontaines ».²

4.1. Les noms à base « Ain », « Tala » :

- « Ain » cette base vient du mot arabe, et ses divers suffixés, Arabe classique : ayn, ar, alg, ain, français : « source », transcription, française Ain.³
- Tala signifie « source » mais aussi « fontaine ».⁴

67- Tala n Yaḥya (Tala-Gahia)	L YHY	La fontaine de yaḥya	Tala : « fontaine ». ⁵ Guehia : relire « y » yahia, « de yahia », prénom, masc, représentant de « jean ». ⁶
68- Tala n Waeraben (Tala Bouaraben)	L ΣRB	La fontaine des Arabes.	Tala : signifier source mais si aussi fontaine. ⁷ Waeraben : des Arabes. ⁸
69- Tala n Teyrast (Tala Toughrast)	L ΓRS	Tala signifie « fontaine », <i>tayrast</i> signifie la ruche	La fontaine de la ruche. ⁹
70- Σin Larebea (Ain Larebaa)	ΣN RBΣ	Ein : signifie « source ». Larebea : c'est un jour de semaine « mercredi ».	Ein : Arabe, littéralement œil, par extension source, « Ain larbea ». ¹⁰ Larbea : ar, mercredi souk de mercredi. ¹¹
71- Tala Buzru (Tala Bouzrou)	L ZR	Tala : signifie une source. Azru : signifie pierre roché.	Tala : nom berbère, source, fontaine. ¹² Azru : nom ber, pierre, rocher, par extension montagne. ¹³

¹- CAMPROUX.CH, 1982, introduction dans Baylon et Fabre, *les noms de lieux et de personnes*, Nathan, p107.

²- CHERIGUEN.F, 1993, *toponymie Algérienne des lieux habités*, épigraphe, Alger, p.141.

³- Idem, p.72.

⁴- Idem, p.142.

⁵-CHERIGUEN.F, Op.Cit, p.131.

⁶-Idem, p.143.

⁷- Idem, p.142.

⁸- Idem, p.143.

⁹- HANOTAUX.A et LETOURNEUX, G, Op.Cit, p.289.

¹⁰- HADDADOU.M. A, Op.Cit, p.103.

¹¹- Idem, p.80.

¹²- Idem, p.93.

¹³- Idem, p.60.

72- Tala n Testan (Tala Testane)	L ST	Un endroit où se trouve une fontaine ou se boivent les vaches.	La fontaine des vaches. ¹
73- Tala n Cbiħa (Tala n'Chebiha)	L CBĤ	Une fontaine ou se parer sa soif.	La fontaine ou l'on satisfait sa soif. ²
74- Tamda (Tamda)	MD	Un lieu où se trouve un bassin.	On appelle <i>tamda</i> l'endroit d'une rivière ou l'eau est dormante et profonde. ³
75- Tiewinin (Tiaouinine)	ΣWN	Un lieu où se trouvent plusieurs fontaines.	Les petites sources. ⁴
76- Taewint (Taouint)	ΣWN	C'est une petite source d'eau.	La petite fontaine. ⁵
77- Tigelmamin (Tigoulmamine)	GLM	C'est un lieu où se trouve un petit lac, mare.	Les petites mares. ⁶
78- Leinşer (Laanser)	ΣNŞR	C'est une grande source d'eau.	Source. ⁷
79- Tamdect (Tamedecht)	MDC	Une place ou se trouve un petit lac ça veut dire « Tamda ».	La petite cuvette. ⁸
80- Tagersift (Taguercift)	GRSF	Un lieu nommé par rapport à une rivière.	/
81- Tarsift (Tarsift)	RSF	Un endroit appelé par rapport à la plante qui grandit au bord de l'eau.	La pierre plate. ⁹
82- Tigertala (Tiguertala)	GRTL	Un lieu où se trouve une fontaine.	Le petit champ de la fontaine. ¹⁰

5. Les toponymes relatifs à l'habitat :

Tous les lieux de rencontre des hommes tels que marché, porte sont compris dans son appellation « lieux habités ».¹¹

¹- HANOTAUX.A et LETOURNEUX, G, Op.Cit, p.290.

²- Idem, p.288.

³- HANOTAUX.A et LETOURNEUX, G, Op.Cit, p.261.

⁴- Idem, p.262.

⁵- Idem, p.268.

⁶- Idem, p.288.

⁷- CHERIGUEN.F, 1993, *toponymie Algérienne des lieux habités*, Epigraphe, Alger, p.78.

⁸- HANOTAUX.A et LETOURNEUX, G, Op.Cit, p.288.

⁹- Idem, p.289.

¹⁰- Idem, p.288.

¹¹- CHERIGUEN.F, Op.Cit, p.94.

5.1. Les noms à base « Laezib », « Lazib ».

« Laezib » signifie « ferme ».

Il s'agit du vocable berbère **leezib** emp à l'arabe.¹

83- Lazib Uheddad (Lazib Ouheddad)	LZB HD	Un lieu où se trouve un forgeron.	Lazib du forgeron. ²
84- Taezibt (Taazibt)	ΣZB	Ça veut dire un village isolé, nombre d'habitant est insuffisant.	Le petit Azib. ³
85- Laezayeb (El Azaib)	ΣZB	Un endroit isolé par rapport à les villages.	Leezib, leezayeb, leezuyab, ferme, établissement agricole ou habitation isolée dans la campagne. ⁴

5.2. Les noms à base de « suq » :

86- Suq Lhed (Souk El Had)	SQ LHD	Un marché de dimanche.	Suq : en français « marché ». ⁵ Souk El-Had : marché de dimanche. ⁶
87- Larbea (Larbaa)	RBS	Un lieu nommé par rapport au marché qui se fait le jour de mercredi.	Larbea : Ar, mercredi, marché, souk du mercredi. ⁷
88- Bujimee (Boudjima)	JMS	C'est un lieu nommé par rapport à la différence qui sont venues de différents places pour faire un marché.	Ijemmeε, ur yejmie, ajmaε, tajmaεt, anejmaε, lmejmeε, etc. réunir rassembler. ⁸

¹- CHERIGUEN.F, Op.Cit, p136.

²- HANOTAUX.A et LETOURNEUX, G, Op.Cit, p.267.

³-HANOTAUX.A et LETOURNEUX, G Op.Cit, p.289.

⁴- DALLET.J.M, 1982, *Dictionnaire Kabyle-Français*, SELAF, Paris, p1014.

⁵- CHERIGUEN.F, Op.Cit, p.98.

⁶- Idem, p99.

⁷- HADDADOU.M. A, 2012, *Dictionnaire toponymique et historique de l'Algérie*, Achab, Tizi-Ouzou, Algérie, p.80.

⁸- DALLET.J.M, Op.Cit, p.370.

6. Les toponymes relatifs aux champs :

Ils sont essentiellement au nombre de deux :

Le premier est **alma** « prairie » et le second est **iger**, lat, ager, « champ de céréales » en Kabyle.¹

6.1. Les noms à base de ‘Alma’ :

Alma, nom berbère, prairie naturelle, pluriel, *tilmatin*.²

89- Alma Luşif (Alma Loucif)	LM LŞF	C'est un terrain qui appartient à <i>Luşif</i> .	Alma : nom berbère, prairie naturelle, pluriel, <i>tilmatin</i> . ³ Luşif : de l'esclave du nègre. ⁴
90- Alma n Waman (Alma Bouamane)	LM MN	Un endroit où l'eau se rallie	La prairie de l'eau. ⁵

6.2. Les noms à base « iger », « tiguert » :

Iger lat **ager**, « champ de céréales » **tigert** est la forme féminine et le diminutif de **iger**.⁶

91- Iger Lmaëiz (Iguer l'Maiz)	GR LMΣZ	Un champ des chèvres	Iger : lat, ager, « champs de céréales ». ⁷ Lmaëiz : des caprins. ⁸
92- Iger n Yires (Iger Guirès)	GR RS	C'est une place où se trouve terre d'ires (<i>akal n yires</i>)	Iger : champs de céréales. ⁹ Iger yires : de la racine /RS/ verbe Kabyle « ers » descendre, peut être terrain profond. ¹⁰

¹- CHERIGUEN.F, Op.Cit, p.137.

²- HADDADOU.M. A, Op.Cit, p.56.

³- Idem.

⁴- CHERIGUEN.F, Op.Cit, p.80.

⁵- HANOTAUX A. et LETOURNEUX, G, Op.Cit, p.290.

⁶- CHERIGUEN.F, Op. Cit, p.137.

⁷- Idem.

⁸- Idem, p.78.

⁹-Idem, p.137.

¹⁰- Idem, p.138

93- Iger n Şer (Iguer n'Sar)	GR ŞR	Un terrain plat qui appartient à un homme qui s'appelle Nacer.	Le champ de Nacer. ¹
94- Iger n Salem (Iguer n Salem)	GR SLM	Ce lieu s'appelait par rapport au premier habitant « Salem »	Le champ de Salem. ²
95- Tinqacin (Tinkachine)	NQC	Ce sont des terres agricoles jardins.	Les petits jardins. ³
96- Timizar Urabaḥ (Timizar Ourabah)	MZR RBḤ	C'est un lieu, une terre agricole propriété de Rabaḥ.	Le champ de Rabaḥ. ⁴
97- Timizar (Timizart)	MZR	C'est un endroit où ils font des petits champs.	Tamazirt (tm), F, tamahart. destaing, pays timizar (tm) champ ou jardin situé en bordure de village, fréquent en trop. ⁵

7. Les toponymes relatifs aux végétaux :

Beaucoup de toponymes sont appelé par rapport aux végétaux qui poussent dans ces régions.

La flore et la végétation constituent l'une des catégories les plus importantes de la toponymie : « à toutes les époques les noms de plantes ont servi à dénommer les lieux habités, surtout les lieux dits et les fermes que la présence d'un arbre remarquable suffit à distinguer ».⁶

98- Illilan (Illilane)	L	Terrain, lieu où se trouve lauriers roses.	Les lauriers roses. ⁷
99- Tazaerurt (Tazaarourt)	ZΣR	Vient de mot « zaerur » un lieu nommé par rapport à un arbre d'azerolier.	Tizeerurin (tz) nom d'un du précédent. Néflie Azrolier. ⁸

¹-HANOTAUX.A et LETOURNEUX. G, Op.Cit, p.288

²- HANOTAUX.A et LETOURNEUX, G, Op.Cit, p.287.

³- Idem, p.289.

⁴- Idem.

⁵- DALLET.J.M, Op.Cit, p.530.

⁶- CAMPROUX.CH, 1982, introduction dans Baylon et Fabre, *les noms de lieux et de personnes*, Nathan, p.234.

⁷- HANOTAUX.A et LETOURNEUX, G, Op.Cit, p.288.

⁸- DALLET.J.M, Op.Cit, p.967.

100- Isserağen (Isseradjen)	SRĠ	Veut dire un terrain entouré d'une espèce d'arbre d'olive.	Les selliers. ¹
101- Tariħant (Tariħant)	RĤN	Un lieu où se trouve la myrte « cilmum ».	-Le myrte. ² -nom berbère, de l'arbre riħan. ³
102- Izerwil (Izerouil)	ZRW L		Plante. ⁴
103- Mazzer (Mazer)	MZR	Vient de mot « amezzir », c'est un lieu nommé par rapport à la plante de Romarin.	Amezzir (u), imezziren (i), Romarin, lavande. ⁵
104- Tasennant (Tassenant)	SN	Un endroit plein d'épines.	L'épine. ⁶
105- Buxaruba (Boukharouba)	XRB	Un lieu où se trouve un grand nombre des caroubiers.	Axarrub (u), ixerħban, ixerruben, caroubier, carroube. ⁷
106- Bumayis (Boumaghis)	MĠS	Dans cette place on trouve une plante qui s'appelle « Amayis ».	/
107- Maħbuba (Mahbouba)	MĤB	Un lieu où en trouve beaucoup de figes sèches .	/
108- Imalusen (Imaloucène)	MLS	Vient du mot « <i>amalas</i> » un lieu nommé par rapport à cette plante qui se pousse à cet endroit.	/
109- Isuqan (Isoukane)	SQ	C'est par rapport à la plante qui sert à fabriquer des cordes « asejwen »	Les cordes. ⁸
110- Lexerba (El kherba)	XRB	Un lieu ou en trouve l'arbre de caroubier.	Axerrub (u), ixerħban, ixerruben/ caroubier, carroube. ⁹

¹- HANOTAUX.A et LETOURNEUX, G, Op.Cit, p.266.

²- Ibid, p.290.

³- HADDADOU.M. A, Op. Cit, p.94.

⁴- HANOTAUX.A et LETOURNEUX. G, Op.Cit, p.289.

⁵- DALLET.J.M, Op. Cit, p.530.

⁶- HANOTAUX.A et LETOURNEUX. G, Op.Cit, p.287.

⁷- DALLET.J.M, Op. Cit, p.905.

⁸- HANOTEAU.A et LETOURNEUX.G, Op.Cit, p.287.

⁹- DALLET.J.M, Op. Cit, p.905.

8. Les toponymes issus de divers domaines :

8.1. Les noms de couleurs :

111- Umlil (Oumlil)	ML	Un lieu où se trouve l'argile	Mm, ss, Akal bumlil, argile blanche. ¹
112- Timelli (Thimeli)	ML	/	Fém, sg, sans pl., blanc de l'œil, Blanc de l'œuf. ²
113- Lekħali (Lekhali)	KHL	Un lieu nommé par rapport à la terre noire.	/

8.2. Nom en rapport avec les caractéristiques du visage :

114- Icebbuben (Ichebouben)	CB	/	« CB » acebbub, <i>icebbuben</i> , chevelure. ³
--------------------------------	----	---	---

8.3. Les noms de mesure :

115- Iqnac (Iknache)	QNC	Un lieu à l'unité de mesure « <i>aqnuc</i> ».	Les mesures. ⁴
-------------------------	-----	--	---------------------------

8.4. Les noms en rapport avec la poterie :

116- Buqellal (Boukellal)	QL	Il Ya une personne qui travaille la poterie à cet endroit, donc c'est pour ça on le donne ce nom	La fabrique de pots à huile. ⁵
117- Iefajen (Yafadjen)	ΣFJ	C'est un lieu où se trouve les travailleurs de poterie	<i>Iæeffej</i> , ur yeefij, æefaj, triturer, bouchonner, pétrir, et pass. ¹

¹- DALLET.J.M, Op. Cit, p.498.

²- Idem, p.497.

³-DALLET.J.M, Op. Cit, p.72.

⁴- HANOTAUX.A et LETOURNEUX.G, Op. Cit, p.288.

⁵- Idem, p.287.

8.5. Les noms de direction :

118- Amalu (Amalou)	ML	Un endroit où se trouve l'ombre.	Le versant nord. ² Amalu : « de l'ubac » son pluriel est « <i>imula</i> ». ³
119- Tazelmat (Tazelmat)	ZLM	C'est par rapport au lieu qui situé à côté gauche.	La gauche. ⁴
120- Iyerbiyen (Igherbiene)	ΓRB	Les gens de l'ouest.	Les gens de l'ouest. ⁵

8.6. Les noms en rapport avec le nombre :

121- Maεcra (Maachera)	ΣCR	Dix personnes boivent dans la même tasse.	Dix, εεcra. ⁶
---------------------------	-----	---	--------------------------

8.7. Les noms ayant d'autres bases :

122- Buswar (Boussouar)	SWR	C'est un lieu entouré par des murs.	L'endroit fermé par une enceinte. ⁷
123- Budcica (Boudchicha)	DC	/	/
124- Ifuzar (Ifouzar)	FZR	C'est par rapport aux terrains rocheux.	Les mauvais terrains caillouteux. ⁸
125- Berber (Berber)	BR	Vient du verbe « sberber » couvrir.	N'Berber : du lieu couvert, cf, berber : couvrir entièrement et chaudement. ⁹
126- Nezla (Nezla)	NZL	Vient de mot « nezl » descente.	Nezl, ar, descente résidence, Nezla. ¹⁰

¹- DALLET.J.M, Op-Cit, p978.

²- HANOTAUX.A et LETOURNEUX.G, Op. Cit, p.262.

³- CHERIGUEN.F, Op.cit., p151.

⁴- HANOTAUX.A et LETOURNEUX.G, Op.Cit., p.261.

⁵- Idem, p268.

⁶- DALLET.J.M, Op.Cit, p972.

⁷- HANOTEAU.A et LETOURNEUX. G, Op.Cit, p.267.

⁸- Idem.

⁹- CHERIGUEN.F, Op.Cit, p.156.

¹⁰- HADDADOU.M. A, Op.Cit, p.85.

127- Tīqætīn (Tīkaatine)	QΣ	Vient de <i>taqæett</i> , les plates formes c'est par rapport à la place où se trouve un village sur un plat.	Tīqætīn (tq) sol, de maison, (syn) tīyeryert. ¹
128- Taxxamt n Lğir (Takhamt Ldjir)	XM ĞR	Taxxamt signifie maisonnette. Lğir signifie la chaux.	La maisonnette de la chaux. ²
129- Taxxamt n Leelam (Takhamt Lalam)	XM ΣLM	/	La maisonnette de la bannière. ³
130- Aɣarmiɯ (Agharmiou)	ΓRMW	Un lieu nommé par rapport à la terre qui s'élève sur l'autre.	/
131- Tađalut (Dhalouth)	DL	Un lieu nommé par rapport aux terrains plats.	Yetđilli/yetđilli, iđal, ađilli, Regarder (par ou au-dessus de). ⁴
132- Imqecren (Imkechrene)	QCR	/	Les écorceurs de liège. ⁵
133- Menεam (Menaam)	NΣM	Un lieu qui nous permet de s'en sortir du danger en se cachant dans un refuge.	Ttemyenεam, amyenεem, se rendre service, acquiescer réciproquement. ⁶
134- Menğah (Mendjeh)	NĞH	/	/
135- Taħanut (Tahanouts)	HN	Par rapport à la seule boutique qu'il y'avait à cet endroit.	La boutique du forgeron. ⁷
136- Lebđahi (Levdhahi)	LBDH	C'est par rapport aux terrains plats.	/

¹- DALLET.J.M, Op.Cit, p.691.

²- HANOTAUX.A et LETOURNEUX. G, Op.cit, p.290.

³- Idem, p.287.

⁴- DALLET.J.M, Op.Cit, p.175.

⁵- HANOTEAU.A et LETOURNEUX.G, Op.cit, p.267.

⁶- DALLET.J.M, Op.Cit, p.595.

⁷- HANOTEAU.A et LETOURNEUX.G, Op.cit, p.267.

137- Tiqubein (Tikoubaine)	QBΣ	Un lieu nommé par rapport à un oiseau qui s'appelle « qubaε »	Les alouettes. ¹
138- Iḥdiqawen ufella (Ihdikaouene oufella)	ḤDQ FL	Iḥdiqawen : un lieu pris ce nom par rapport à la gentillesse des gens qui habite à cet endroit. Ufella : le village de haut.	Iḥeddeq, ur yeḥdiq, àḥdaq, leḥdaq, être poli, courtois. ² Ufella : afella, haut, au-dessus, en haut. ³
139- Laxcabna (Khechabna)	XCB	Un endroit ou en trouve de bois.	/
140- Iḥdiqawen n wadda (Ihdikaouène bouada)	ḤDQ WD	Un lieu pris ce nom par rapport à la gentillesse des gens qui y habitent. Wadda : Le village d'en bas.	Iḥeddeq, ur yeḥdiq, àḥdaq, leḥdaq, être poli, courtois. ⁴ Wadda : « Le village d'en bas ». ⁵
141- Ğerbaε (Djerbaa)	ĞRBΣ	/	/
142- Abizar (Abizar)	BZR	C'est un empruntarabeça veut dire : « mon père a visité ».	/
143- Ibeḍḍac (Ibedhache)	BḌC	/	Abḍec (u), ibuḍac (i) pot avec goulot et bec plus ou moins long. ⁶
144- Ixuca (Ikhoucha)	XC	Un lieu nommé par rapport à la famille ixuca.	Xic, douteux, yetxic, axici, lxic, entre épargné, inspirer pitié. ⁷
145- Mira (Mira)	MR	Vient de mot « Amira » qui signifie la reine.	/

¹- HANOTAUX.A et LETOURNEUX.G, Op.Cit, p.262.

²- DALLET.J.M, Op.Cit, p.306.

³- Ibid.

, p.204.

⁴- Idem, p.306.

⁵- CHERIGUEN.F, Op.Cit, p.137.

⁶- DALLET.J.M, Op. Cit, p.12.

⁷- Idem, p.889.

146- Tiqentart (Tikentert)	QNṬR	Une passerelle, un pont.	Tiqentart (tq) : tiqentyar (tq), pont. ¹
147- Ḥduda (Hadouda)	ḤD	Signifiant « frontières ».	Yḥeddid, yetḥedday, lḥed, limiter. ²
148- Iwlayen (Iwelaine)	WLY	/	/
149- Tamyist (Tamyist)	MYS	Un lieu nommé par rapport à une femme cavalière.	/
150- Icerēiwen (Icheriouen)	CRṢ	Une place très haute.	Yeccaṛaē, icuṛeē, acaṛeē, eccreē, ester en justice. ³
151- Istiten (Stita)	ST	Signifie « les bovins », en berbère, <i>Tisti</i> « vache ».	Tisita (ts) fém, pl, du, sg, tafunast, tisita, vaches. ⁴
152- Zawya (Zaouia)	ZWY	Un lieu où se trouvent les écoles coraniques.	/
153- Isyaxen (Issiakhène)	SYX	Un lieu qui subit un glissement de terrain.	Les éboulements. ⁵
154- Ibakuken (Ibakouken)	BK	Un lieu nommé par rapport à Bakuk.	/
155- Sliḥa (Sliha)	SLḤ	/	/
156- Aḥfir (Aafir)	ṢFR	Veut dire un lieu droit, « Aḥfir n Delles », « Aḥfir n Bujimaē »	Le retranchement. ⁶
157- Iḥsekren (Assekrène)	ṢSKR	/	Ass : (wa) jour, journée. ⁷ Ekker : yettenkar, ur yekkir, tanekkra, tukkrin, se lever. ⁸

¹- DALLET.J.M, Op. Cit, p.669.

²- Ibid, p.304.

³- Idem, p.112.

⁴- Idem, p.794.

⁵- HANOTAUX.A et LETOURNEUX.G, Op.Cit, p.288.

⁶- Idem, p.266.

⁷- DALLET.J.M, Op. Cit, p.753.

⁸- Idem, p.412.

158- Ajerwiḍ (Adjarouidh)	JRWD	Vient de verbe « jarweḍ » est un endroit qui a beaucoup de virage.	Ijerrid (i), ajerrid (u), ijeḗriden, ligne, trait, raie. ¹
159- Tigzirt (Tigzirt)	GZR	Un endroit ou l'île est situé à quelques mètres de la population.	L'île. ²
160- Tifra (Tifra)	FR	Un endroit où ils font des réunions.	Iferru, yefra, efriy, ur yefri, tifat, ferru, tufrin, (fém,sg) être réglé, terminé, résolu, résoudre. ³
161- Tensa (Tensa)	NS	Un lieu nommé par rapport à ces vallées profond.	Le lieu encaissé. ⁴
162- Cerfa (Cherfa)	CRF	Un lieu nommé par rapport à les nobles qui est dans ce village.	Curfa : ar, de carif, noble, par extension, épithète d'hommes saints, considérés comme issus de la descendance de prophète. ⁵ Les nobles. ⁶
163- Warujen (Ouaroudjen)	WRJN	Un lieu où en trouve du charbon.	/
164- Axenduq (Akhendouk)	XNDQ	Est un endroit situé dans les profondeurs.	L'encaissement. ⁷
165- Tibeccarin (Tibecharine)	BCR	Vient du mot beccar signifiant « donner ou espérer quelque chose de (bon-bien) »	Les pourboires. ⁸

¹- DALLET.J.M, Op. Cit, p.379.

²- HANOTAUX.A et LETOURNEUX.G, Op.cit., p.253.

³- DALLET.J.M, Op. Cit, p216.

⁴- HANOTAUX.A et LETOURNEUX.G, Op.cit., p.288.

⁵- HADDADOU.M. A, 2012, *dictionnaire toponymique et historique de l'Algérie*, Achab, Tizi-Ouzou, Algérie, p.65.

⁶- CHERIGUEN.F, Op.Cit, p.77.

⁷- HANOTAUX.A et LETOURNEUX, G, Op.Cit, p.289.

⁸- Ibid.

166- Σifan (Aifane)	ΣFN	Nommé par rapport à une personne mauvaise.	Iæeffen, ur yeëfin, àëfan, leëfana, être dégoûtant/ mal propre/ salir. ¹
167- Ijeëëad (Idjaad)	JSD	/	/
168- Ifalkan (Ifalkane)	FLK	Cet endroit a pris le nom de plante <i>ifilku</i> « fougère ».	Les faucons ²
169- Isennağen (Issenadjène)	SNĠ	La dénomination de ce lieu remonté à la fondation de la tribu liée au Béni-Senhadj	Les paniers. ³
170- Læecc Ufalku (Laach Oufalkou)	ΣC FLK	Ce lieu porte le nom de l'oiseau « faucon »	Le nid du Faucon ⁴
171- Wannas (Ouannas)	WNS	Vient du mot <i>wanes</i> « être accompagné d'une ou de plusieurs personnes ».	Yetwanas, iwunes, awanes, lemwanas, tenir compagnie à, accompagner ⁵
172- Imsunen (Imessounène)	MSN	Vient du mot « tamusni » nommé par rapport à ce qui sait	Tamussni, connaissance, science, v. issin, sn ⁶
173- Taqsebt (Taksebt)	QSB	La kasba, prend ce nom parce que, son implantation remonte aux vieux villages	La Kasba ⁷
174- Timlilin (Timlilène)	ML	Un lieu nommé par rapport à les réunions qu'ils font ici.	Les rendez-vous « timlilin » ⁸
175- Iħeddaden (Iħadadène)	ĤD	Un lieu où se trouvent les forgerons	Les forgerons ⁹

¹- DALLET.J.M, Op. Cit, p.978.

²- HANOTAUX.A et LETOURNEUX.G, Op.Cit, p.288.

³- Ibid, p.287.

⁴- Idem.

⁵- DALLET.J.M, Op. Cit, p.867.

⁶- Idem, p.523.

⁷- HANOTAUX.A et LETOURNEUX.G, Op.Cit, p.288.

⁸- Ibid, p.287.

⁹- Idem, p.252.

176- Iflisen (Iflissen)	FLS		Iglis (yi). iflisen, nom ethnique, kabyle : deux fédération de tribus portaient ce nom, en basse kabylie : - iflisen l- lebher, iflisen m-ellil ¹
177- Meccati (Mechati)	MCT	/	/
178- Ixelwiyen (Ikhelouiyène)	XLW	vient du mot “ixla” qui signifie endroit desert ⁶²⁺⁺ , peuplé par la famille “xalwi	Les solitaires. ²
179- Ibaezizen (Ibazizen)	BΣZ	C’est par rapport à la famille « Baziz »	Les descendants d’Abaziz. ³
180- Σατϋuc (Attouche)	ΣTC	C’est un lieu qui porte le nom de famille <i>εετϋuc</i>	Yετϋεetic – àεετϋεc faire un don de valeur minime, donner chichement. ⁴
181- Iزارuqen (Izerouken)	ZRQ	C’est un lieu nommé par rapport aux premiers habitants qui s’appelle « Zerrouk »	Les descendants de zerrouk. ⁵
182- Iħessunen (Ihassounène)	ħSN	Leurs origines, ce sont les descendants <i>d’ħesnaouen</i> , les premiers installés dans ce village.	Les enfants d’Aħsen. ⁶
183- Izeicen (Izaichène)	ZΣC	/	Les descendants d’Azaich ou les figuiers appelés Azaich ⁷ .

¹- DALLET.J.M, Op. Cit, p.208.

²- HANOTAUX.A et LETOURNEUX.G, Op.cit, p.267.

³- Idem, p.268.

⁴- DALLET.J.M, Op.Cit, p.1006.

⁵- HANOTAUX.A et LETOURNEUX, G, Op.Cit, p.285.

⁶- Ibid, p.288.

⁷- Idem, p.289.

184- Semyun (Semghoune)	SMT	Un lieu qui porte le nom de <i>Simon</i> , prénom européen.	/
185- Makuda (Makouda)	MKD	Ce lieu est nommé par rapport à une femme juive qui s'appelle <i>Yemma Huda</i> . Ce nom s'est transformé en <i>Mahuda</i> puis devient <i>Makouda</i> .	/
186- Icetwanen (Ichetouanène)	CTWN	Un lieu nommé par rapport aux premiers habitant qui s'appelait « Chetouane »	Les descendants de chetouane. ¹
187- Ibuɛliten (Ivalitène)	BΣLT	Un lieu pris ce nom par rapport à une personne qui s'appelle « Bali ».	Abaltu (u), ibulta (i) paletot, veste. ²
188- Mayac (Mayache)	MYC	Cet endroit nommé par rapport au premier installé qui s'appelle « Mayac ».	/
189- Fereun (Faroun)	FREN	C'est par rapport à la famille « Fereun ».	/

Conclusion

Dans ce chapitre, nous avons examiné le sens de tous les toponymes (noms de villages) de notre corpus.

En premier lieu, nous constatons que les toponymes les plus dominants sont ceux relatifs aux reliefs avec un nombre de 43 toponymes, ensuite les toponymes relatifs à l'homme en deuxième lieu, qui représentent un nombre de 23 toponymes, en troisième lieu, les toponymes relatifs à l'eau sont en nombre de 16 toponymes, et en dernier lieu, nous avons

¹- HANOTAUX.A et LETOURNEUX.G, Op.Cit, p. 289.

²- DALLET.J.M, 1982, *Dictionnaire Kabyle-Français*, SELAF, Paris, p.26.

les toponymes relatifs aux végétaux avec un nombre de 13 toponymes, et les noms qui sont relatifs aux champs en nombre de 9 toponymes.

Nous n'avons enregistré que 06 toponymes relatifs à l'habitat. Nous avons également des toponymes qui appartiennent à divers domaines, c'est-à-dire ceux qui sont formés à base de : couleur, visage, mesure, poterie, direction, nombre,...Etc. Avec un nombre de 11 toponymes.

Conclusion générale

Dans ce présent travail qui porte essentiellement sur la constitution d'une base de données toponymique kabyle suivie d'un examen morphologique et sémantique des toponymes (noms de villages) de trois daïras d'Ouaguenoune, de Tizirt et de Makouda, nous avons pu collecter 189 toponymes (noms de villages) qui constitue notre base de données toponymique kabyle.

Dans ce mémoire, nous avons analysé et traité un corpus qui renferme l'ensemble des villages appartenant aux trois daïras citées précédemment dans le but de géo-localiser et visualiser les toponymes sur le territoire soumis à l'étude. Nous avons donc réalisé huit (08) cartes géographiques sur lesquelles apparaissent nos villages. Nous n'avons pu géo-localiser que 173 sur 189 toponymes recueillis.

Sur le plan morphologique, nous avons pu distinguer deux catégories à savoir les toponymes simples et les toponymes composés, les toponymes simples représentent la grande majorité, ils sont au nombre de 121 toponymes, le reste constitue les toponymes composés qui sont au nombre de 68 toponymes.

Nous avons constaté que les noms composés à deux termes sont plus nombreux que les toponymes composés de trois termes. La formation la plus fréquente des toponymes recueillis sont le masculin pluriel et le masculin singulier. Les dérivés à base nominale et ceux avec la particule '**Bou**' et '**m**' sont majoritaires dans notre corpus. La grande majorité des toponymes est d'origine kabyle et minoritairement arabe.

Sur le plan sémantique, nous avons interprété les toponymes de notre corpus en tentant de dégager leurs significations. Nous avons procédé à leur classement selon les différentes bases : At- Sidi- Agni- Axrib- Tawrirt- Iyil- Tiylt- Tizi- Azru- Tala- Laezib- Suq- Alma- Iger). Cette analyse nous a permis de dégager le champ le plus dominant qui est relatif au relief avec un nombre de 43 sur 189 et 23 sur 189 toponymes relatifs à l'homme. Ensuite les toponymes relatifs à l'eau en deuxième position avec un nombre de 16 sur 189 toponymes, suivi des toponymes relatifs aux végétaux avec un nombre de 13 sur 189 toponymes. Nous relevons, en troisième position, les toponymes relatifs aux champs et à l'habitat avec un nombre de neuf (09) sur 189 toponymes pour le champ, et six (06) sur 189 toponymes pour l'habitat.

Makouda est la commune qui possède un plus grand nombre de noms pluriels, c'est à dire 16 noms.

Iflissen est la commune qui compte un plus grand nombre de noms singuliers, c'est-à-dire 23 noms.

En dernier lieu nous avons rencontré des toponymes qui sont issus de divers domaines : couleur, caractéristiques de visage, mesure, poterie, direction, nombre, etc.

En perspective, il serait souhaitable de compléter ce travail par d'autres corpus couvrant d'autres régions de la Kabylie en contribuant à la constitution d'un grand répertoire toponymique qui renferme tous les villages Kabyles en effectuant leur géo-localisation et leur visualisation qui servira dans les études portant sur la toponymie de la Kabylie et de la géographie linguistique berbère (Kabyle).

Bibliographie

Ouvrage :

- ABERDACHE K., AIT TALEB S., 2020/2021. *Base de données toponymique Kabyle suivi d'une analyse morphologique et sémantique des trois daïras (Ain El Hammam, Iferhounene et Azazga)*, Mémoire de master, UMMTO.
- AIT MIMOUNI L., KOUAOU M., 2021/2022. *Base de données toponymique kabyle suivi d'une analyse morphologique et sémantique des quatre daïras (Bouzeguène, Larbaa Nath-Irathen, Mekla et Tizi-Rached)*, Mémoire de master, UMMTO.
- CAMPROUX CH., 1982, Introduction dans BAYLON CH et FABRE P., *Les noms de lieux et de personnes*, Nathan.
- CHERGUEN F., 1993, *Toponymie Algérienne des lieux habités*, Epigraphe, Alger.
- DALLET J.M., 1982, *Dictionnaire Kabyle-Français*, SELAF, Paris.
- DUBOIS J., 1994. *Dictionnaire de linguistique et des sciences du langage*, Larousse, Paris.
- DUBOIS J., et all. 1989. *Dictionnaire de linguistique*, Larousse, Paris.
- HADDADOU M.A., 2000. *Le guide de la culture berbère*, Paris-Méditerranée.
- HADDADOU M.A., 2006/2007. *Dictionnaire des racines Berbères communes*, Les Oliviers, Tizi-Ouzou.
- HADDADOU M.A., 2012. *Dictionnaire toponymique et historique de l'Algérie*, Achab, Tizi-Ouzou, Algérie.
- HANOTEAU A. et LETOURNEUX G., 2003. *La Kabylie et les coutumes Kabyles*, Tome 1, Bouchène, Paris.
- HASSANI S., 2019. *La variation lexicale et morphologique à travers les parlers Kabyle*, thèse de doctorat en linguistique berbère, Université de T.O. (Algérie).
- HASSANI S., 2021. *Le logiciel QGIS et son application en géographie linguistique berbère (Kabyle)*, In. ILES D IMESLI, Volume 13, N°02, (dossier thématique : Tamazight à l'ère des TAL), Laboratoire d'Aménagement et d'Enseignement de la langue Amazighes, FLL, DLCA, UMMTO, pp. 29-39.
- IMARAZEN M., 2007. *Manuel de syntaxe berbère*, HCA, Alger.
- LARIBI K., 2021/2022, *Base de données toponymique Kabyle suivi d'une analyse morphologique et sémantique de la daïra de Boghni*, Mémoire de master, UMMTO.

- LEHMANN A., MARTIN, BERTHET F., 2000. *Introduction à la lexicologie sémantique et morphologie*, Nathan, Paris.
- MOUNIN G., 1974. *Dictionnaire de la linguistique*, PUF, Paris.
- NAIT ZERRAD K., 1995. *Grammaire du berbère contemporain (Kabyle)*, Tome 1, Morphologie, ENAG, Alger.
- ROBERT P., 1990, *Dictionnaire alphabétique et analogique de la langue française*, Ed avenue Parmentier, Paris XI^e.

Les références électroniques :

- http://fr.m.wikipedia.org/wiki/Da%C3%AFra_d%27Ouaguenoun Consulté le (23-01-2023)
- http://fr.m.wikipedia.org/wiki/Da%C3%AFra_de_Makouda Consulté le (23-01-2023)
- http://fr.m.wikipedia.org/wiki/Da%C3%AFra_de_Tigzirt Consulté le (23-01-2023)
- http://fr.m.wikipedia.org/wiki/Tizi_Ouzou Consulté le (23-01-2023)
- <https://fr.m.wikipedia.org> Consulté le (07-11-2022)
- [https://fr.m.wikipedia.org/wiki/emprunt_\(linguistique\)](https://fr.m.wikipedia.org/wiki/emprunt_(linguistique)) Consulté le (11-11-2022)

Annexes

Corpus :

1- Daïra de Ouaguenoun

a- La commune de Ait Aissa Mimoun

Elle compte 24 villages

Les noms des villages	Racine
01- Ayarmiw (Agharmiou)	ΓRMW
02- Agni Taga (Agouni Taga)	GN G
03- At Xelfat (Ait Khelfats)	XLF
04- At Brahem (Ait Brahem)	BRHM
05- Aqawej (Akaoudj)	QWJ
06- Axrib Aza (Akhrib Azza)	XRB Z
07- Buswar (Boussouar)	SWR
08- Tađalut (Tadhalouth)	ĐL
09- Leqlēa (El Kelāa)	LQLΣ
10- Iyil Bucen (Ighil Bouchène)	ΓL CN
11- Agni n Σmer (Igounane Ameur)	GN ΣMR
12- Ixelwiyen (Ikhelouiyène)	XLW
13- Imqecren (Imkechrène)	QCR
14- Menεam (Menāam)	NΣM
15- Menğah (Mendjeh)	NĞH
16- Umlil (Oumlil)	ML
17- Tađanut (Thahanouts)	ĐN
18- Tala N Yađiya (Tala Gahia)	L YĐY
19- Timelli (Thimeli)	ML
20- Tizi Txarubt (Tizi Tekharoubt)	Z XRB
21- Lebđahı (Levdhahi)	LBDĐ
22- Iger Lmaεiz (Iguer l'Maiz)	GR LMEZ
23- Lekhali (Lekhali)	KHL
24- Ifuzr (Ifouzar)	FZR

b- La commune de Ouaguenoun

Elle compte 20 villages

Les noms des villages	Racine
01- Tiqubein (Tikoubaine)	QBΣ
02- Alma Luşif (Alma Loucif)	LM LŞF
03- Agni n Wegdal (Agouni Bougdal)	GN GDL
04- Agni Uzaraz (Agouni Ouzaraz)	GN ZRZ
05- Amalu (Amalou)	ML
06- Laezib Uheddad (Azib Ouheddad)	LΣZB HD
07- Budcica (Boudchicha)	DC
08- Jebla (Djebla)	JBL
09- Iḥdiqawen ufella (Ihdikaouène Oufella)	HDQ FL
10- Iḥdiqawen Badda (Ihdikaouène Bouada)	HDQ WD
11- Laxcabna (Khechabna)	XCB
12- Tamda (Tamda)	TMD
13- Tiawinin (Tiaouinine)	ΣWN
14- At Ucelli (Ait Ouchelli)	CL
15- Tala Baeraben (Tala Bouaraven)	L ΣRB
16- Meccati (Mechati)	MCT
17- Ğerbae (Djerbaâ)	ĞRBΣ
18- Lexxarba (El Kherba)	XRB
19- Sidi Laḥbib (Sidi Lahbib)	SYD LḤB
20- Tizi Tzeggart (Tizi Tzougarth)	Z ZGR

c- La commune de Timizart

Elle compte 29 villages

Les noms des villages	Racine
01- Suq Lhed (Souk El Had)	SQ LHD
02- Timizar (Timizart)	MZR
03- Abizar (Abizar)	BZR
04- At Hmed (Ait Ahmed)	HMD
05- At Brahem (Ait Braham)	BRHM
06- At Gwaret (Ait Gouaret)	GWR
07- At Mussa (Ait Moussa)	MS
08- At Rabah (Ait Rabah)	RBH
09- At Si Saëid (Ait Si Said)	SSD
10- Alma n Waman (Alma Bouamane)	LM MN
11- Berber (Berber)	BR
12- Bueissi (Bouaïssi)	ΣS
13- Budrar (Boudrar)	DR
14- Taewint (Taouint)	ΣWN
15- Tazelmat (Tazelmat)	ZLM
16- Tiylet (Tighilt)	FL
17- Buxaruba (Boukharouba)	XRБ
18- Bushel (Boushel)	SHL
19- Ibaezizen (Ibazizen)	BΣZ
20- Ibeddac (Ibdhache)	BDC
21- Iyerbiyen (Igherbiene)	ΓRB
22- Imalusen (Imaloucène)	MLS
23- Ixuca (Ikhoucha)	XC
24- Maḥbuba (Mahbouba)	MHB
25- Mira (Mira)	MR
26- Nezla (nezla)	NZL
27- Tiylet Ferhat (Tighilt Ferhat)	FL FRHT
28- Tigentart (Tikentert)	QNTR
29- Tizi Benwal (Tizi Bounoual)	Z NWL

2- Daira de Makouda

a- La commune de Makouda

Elle compte 35 villages

Les noms des villages	Racine
01- Agni n Waklan (Agouni Bouaklane)	GN KL
02- Σαττuc (Attouche)	ΣTC
03- Μαεcra (Maachera)	ΣCR
04- At Wazen (Ait Ouazan)	ZN
05- Izaruqen (Izeroukène)	ZRQ
06- Tarbant (Tarvent)	RBN
07- Hduda (Hadouda)	HD
08- Tiyilet n Luḥ (Tighilt n'Louh)	ΓL LH
09- Taseddart (Tasseddart)	SDR
10- Σin Larbea (Ain Larbaâ)	ΣN RBΣ
11- Iḥessunen (Ihassounène)	ḤSN
12- Tigelmamin (Tigoulmamine)	GLM
13- Agni Ḥammic (Agouni Hamiche)	GN ḤMC
14- Ilmaḍen (El Maden)	LMDN
15- Iwelayen (Iwelaine)	WLY
16- Tignatin (Tigounatine)	GN
17- Tamyist (Tamyist)	MYS
18- Tazrart (Tazrart)	ZR
19- Izεicen (Izaichène)	ZΣC
20- Tinqacin (Tinekachine)	NQC
21- At Fares (Ath Fares)	FRS
22- Icerεiwen (Icheriouen)	CRΣ
23- Aciqar (Achikar)	CQR
24- Illilan (Illilane)	L
25- Larbea (Larbâa)	RBΣ
26- Semyun (Semghoune)	SMΓN
27- Istiten (Stita)	ST
28- Tæzibt (Taâzibt)	ΣZB
29- Zawya (Zaouia)	ZWY
30- Isyaxen (Issiakhène)	SYX
31- Ibaḳuken (Ibakouken)	BK
32- Tala Buzru (Tala Bouzrou)	L ZR
33- Sliḥa (Sliha)	SLḤ
34- Makuda (Makouda)	MKD
35- Tazaerurt (Taraârourt)	ZΣR

a- La commune de Boudjima

Elle compte 17 villages

Les noms des villages	Racine
01- Aefir (Afir)	ΣFR
02- Iefajen (Yafadjen)	ΣFJ
03- Bujimeε (Boudjima)	JMε
04- Icetwanen (Ichetouanene)	CTWN
05- Issarağen (Issaradjén)	SRĜ
06- Ibueliten (Ivalitène)	BεLT
07- Tariğant (Tarihant)	RĤN
08- Tikaetin (Tikaatine)	QΣ
09- Tisegwin (Tisseguine)	SG
10- At Ĥmiduc (Ait Hamidouche)	ĤMD
11- Leinşar (Laânser)	ΣNŞR
12- Agni (Agouni)	GN
13- Agni Ufqus (Agouni Ou Fekous)	GN
	FQS
14- Isekren (Assekrène)	ΣSKR
15- Ajerwiđ (Adjarouidh)	JRWD
16- Tizza (Tizza)	Z
17- Taxxamt n Lğir (Takhamt Neldjir)	XM
	ĜR

3- Daira de tizirt

a- La commune de tizirt

Elle compte 10 villages

Les noms des villages	Racine
01- Tizirt (Tizirt)	GZR
02- Tifra (Tifra)	FR
03- Tensa (Tensa)	NS
04- Tala n Testan (Tala n Testane)	L ST
05- Tamdect (Tamdecht)	MDC
06- Leqlæa (El Kelâa)	LQLÆ
07- Læzayeb (El Azaib)	ÆZB
08- Azra (Azra)	ZR
09- Cerfa (Cheurfa)	CRF
10- Warujen (Ouaroudjen)	WRJN

b- La commune de Mizrana

Elle compte 16 villages

Les noms des villages	Racine
01- Agni Geyran (Agouni Goughrane)	GN ΓR
02- At Seid (Ait Said)	SΣD
03- Tiqiwac (Tikiouach)	QWC
04- Azru n War (Azroubar)	ZR WR
05- Iger Gires (Iguer Guires)	GR RS
06- Izerwil (Izerouil)	ZRWL
07- Mazzer (Mazer)	MZR
08- Wat Tuba (Ouatouba)	TB
09- Timizar Urabaḡ (Timizar Ourabah)	MZR RBḡ
10- Tarsift (Tarsift)	RSF
11- Tala Tayrast (Tala Taghrast)	L ΓRS
12- At Iften (Ait Iftène)	FTN
13- Axenduq (Akhendouk)	XNDQ
14- Tizi n Buəli (Tizi n'Bouali)	Z ΣL
15- Tibeccarin (Tibecharine)	BCR
16- Mayac (Mayache)	MYC

c- La commune d'Iflissen

Elle compte 38 villages

Les noms des villages	Racine
01- Agni Mussa (Agouni Moussa)	GN MS
02- Adrar (Adrar)	DR
03- Agemmun (Aguemoun)	GMN
04- Tizi n Tamlelt (Tizi Tamlelt)	Z ML
05- At Si Σli (Ait Si Ali)	ΣL
06- At Yusef (Ait Youcef)	YSF
07- Σifan (Aifane)	ΣFN
08- At Yassin (Ait Yacine)	YSN
09- At Σarbi (Ait Arbi)	ΣRB
10- Buqellal (Boukellal)	QL
11- Bumayis (Boumaghis)	MFS
12- Ferεun (Faroun)	FREN
13- Icebbuben (Icheboubène)	CB
14- Ijeεεad (Idjaad)	JED
15- Ifalkan (Ifalkane)	FLK
16- Iger n Şar (Iguer n'Sar)	GR ŞR
17- Iyil n Yiyes (Ighil Ighès)	ΓL ΓS
18- Iger n Salem (Iguer n Salem)	GR SLM
19- Iyil Buswal (Ighil Boussouel)	ΓL SWL
20- Isennağen (Issenadjène)	SNĜ
21- Isuqan (Issoukane)	SQ

22- Leac Ufalku (Laach Oufalkou)	ΣC FLK
23- Wannas (Ouannas)	WNS
24- Saḥel (Sahel)	SHL
25- Sidi Xaled (Sidi Khaled)	SYD XLD
26- Iqnac (Iknache)	QNC
27- Imsunen (Imessounène)	MSN
28- Taqsebt (Taksebt)	QSB
29- Tagersift (Taguercift)	GRSF
30- Tala n Cbiḥa (Tala n'Chebiha)	L CBḤ
31- Tawrirt Σarbac (Taourirt Yarbache)	WR ΣRBC
32- Tawrirt Zwaw (Taourirt Zouaou)	WR ZW
33- Tigertala (Tiguertala)	GRTL
34- Timlilen (Timlilène)	ML
35- Tasennant (Tassenant)	SN
36- Taxxamt n Laelam (Takhamet Lalam)	XM ΣLM
37- Iḥeddaden (Ihadadène)	ḤD
38- Iflisen (Iflissen)	FLS

Tableau récapitulatif de la classification thématique et statistique des toponymes :

Thème	Toponymes	Nombre
Toponymes relatifs au relief	Agni Taga- Agni n Σmer- Agni n Wegdal- Agni Uzaraz- Agni n Waklan- Agni Hamic- Tignatin- Agni- Agni Ufeqqus- Agni Geyran- Agni Mussa- Agemmun- Busaḥel- Saḥel-Axrib Aza- Tawrirt Σarbac- Tawrirt Zwaw- Iyil Bucen- Tiḡilt- Tiḡilt Ferḥat- Tiḡilt n Luḡ- Iyil n Yiyes- Iyil Buswel- Tizi Txarubt- Tizi Tzeggart- Tizi Benwal- Tizza- Tizi n Bueli- Tizi n Temlelt- Budrar- Aqawej- Lqelea- Jebba- Iciqar- Lqelea- Tassedart- Tiseḡwin- Tiḡiwac- Adrar- Tazrart- Azra- Azru n War- Ilmaḡen.	43
Toponymes relatifs à l'homme	At Xelfat- At Brahem- At Ucelli- At Hmed- At Brahem- At Gwaret- At Mussa- At Rabaḡ- At Si Saeid- At Wazen- At Fares- At Hmiduc- At Seid- Wat Tuba- At Iften- At Si Σli- At Yusef- At Yassin- At Σarbi- Buessi- Sidi Laḡbib- Sidi Xaled- Taḡbant.	23
Toponymes relatifs à l'eau	Tala n Yaḡya- Tala n Waeraben- Tala n Tayrast- Σin Larbea- Tala Buḡru- Tala n Testan- Tala n Cbiḡa- Tamda- Taewinin- Taewint- Tigelmamin- Leinḡer- Tamdect- Tagersift- Tarsift- Tigertala.	16
Toponymes relatifs aux végétaux	Illilan- Tazaerurt- Issaraḡen- Tariḡant- Izerwil- Mazzer- Tasennant- Buxaruba- Bumayis- Maḡbuba- Imalusen- Isuḡan- Lxarba.	13
Toponymes relatifs au champ	Alma Luḡif- Alma n Waman- Iger Lmaeiz- Iger n Yires- Iger n ḡer- Iger n Salem- Tinḡacin- Timizar Urabaḡ- Timizar.	9
Toponymes relatifs à l'habitat	Laezib Uḡheddad- Taezibt- Laezayeb- Suḡ Lḡed- Larbea- Bujimee.	6
Toponymes relatifs à divers domaines		
Nom de couleur	Umlil- Timelli- Lekḡali.	3
Nom en rapport avec les caractéristiques du visage	Icebbuben.	1
Nom de mesure	Iqnac.	1
Nom en rapport avec la poterie	Buḡellal- Iefajen.	2
Nom de direction	Amalu- Tazelmat- Iyerbiyen.	3
Nom en rapport avec le nombre	Maεra.	1

Base de données

Les noms des villages (Fr)	Les noms des villages TM	Wilaya	Daira	Commune	Latitude x	Longitude y
Agharmiou	Aɣarmiw	Tizi-ouzou	Ouaguenoun	Ait Aissa Mimoun		
Agouni Taga	Agni Tagga	Tizi-ouzou	Ouaguenoun	Ait Aissa Mimoun	36.7289	4.1274
Ait Khelfats	At Xelfat	Tizi-ouzou	Ouaguenoun	Ait Aissa Mimoun	36.76	4.11
Ait Brahem	At Brahem	Tizi-ouzou	Ouaguenoun	Ait Aissa Mimoun	36.7522	4.1427
Boussouar	Aqawej	Tizi-ouzou	Ouaguenoun	Ait Aissa Mimoun	36.75	4.09
Akhib Azza	Axrib Aza	Tizi-ouzou	Ouaguenoun	Ait Aissa Mimoun	36.75	4.08
Boussouar	Buswar	Tizi-ouzou	Ouaguenoun	Ait Aissa Mimoun	36.74	4.10
Dhalouth	Taɖalut	Tizi-ouzou	Ouaguenoun	Ait Aissa Mimoun		
El kelâa	Lqelâa	Tizi-ouzou	Ouaguenoun	Ait Aissa Mimoun		
Ighil Bouchène	Iyil Bucen	Tizi-ouzou	Ouaguenoun	Ait Aissa Mimoun	36.7612	4.1292
Igounane Aneur	Agni N Σmer	Tizi-ouzou	Ouaguenoun	Ait Aissa Mimoun	36.74	4.12
Ikhelouiyène	Ixelwiyen	Tizi-ouzou	Ouaguenoun	Ait Aissa Mimoun	36.74	4.13
Imkechrene	Imqecren	Tizi-ouzou	Ouaguenoun	Ait Aissa Mimoun	36.76398	4.10946
Menâam	Mensam	Tizi-ouzou	Ouaguenoun	Ait Aissa Mimoun	36.76659	4.1043
Mendjah	Mengəh	Tizi-ouzou	Ouaguenoun	Ait Aissa Mimoun	36.74	4.14
Oumlil	Umlil	Tizi-ouzou	Ouaguenoun	Ait Aissa Mimoun	36.73	4.13
Thahanouts	Tahanut	Tizi-ouzou	Ouaguenoun	Ait Aissa Mimoun	36.76	4.12
Tala Gahia	Tala N Yahya	Tizi-ouzou	Ouaguenoun	Ait Aissa Mimoun	36.7520	4.1529
Thimeli	Timelli	Tizi-ouzou	Ouaguenoun	Ait Aissa Mimoun	36.73	4.12
Tizi Tekharoubt	Tizi Txarubet	Tizi-ouzou	Ouaguenoun	Ait Aissa Mimoun		
Levdhahi	Lebɖahi	Tizi-ouzou	Ouaguenoun	Ait Aissa Mimoun	36.7314	4.12516
Iguer L'Maiz	Iger Lmaëiz	Tizi-ouzou	Ouaguenoun	Ait Aissa Mimoun	36.7317	4.1086
Lkehali	Lekhali	Tizi-	Ouaguenoun	Ait Aissa		

		ouzou		Mimoun		
Ifouzar	Ifuzar	Tizi-ouzou	Ouaguenoun	Ait Aissa Mimoun	36.7613	4.1069
Tikoubaine	Tiqubein	Tizi-ouzou	Ouaguenoun	Ouaguenoun	36.7707	4.1748
Alma Loucif	Alma Luşif	Tizi-ouzou	Ouaguenoun	Ouaguenoun	36.78	4.16
Agouni Bougdal	Agni N Wegdal	Tizi-ouzou	Ouaguenoun	Ouaguenoun	36.76	4.21
Agouni Ouzaraz	Agni Uzaraz	Tizi-ouzou	Ouaguenoun	Ouaguenoun	36.77	4.20
Amalou	Amalu	Tizi-ouzou	Ouaguenoun	Ouaguenoun	36.7725	4.1402
Azib Ouهدdad	Læzib Uهدdad	Tizi-ouzou	Ouaguenoun	Ouaguenoun	36.7499	4.1588
Boudchicha	Budcica	Tizi-ouzou	Ouaguenoun	Ouaguenoun	36.75	4.17
Djebila	Jebila	Tizi-ouzou	Ouaguenoun	Ouaguenoun	36.75	4.19
Ihdikaouène Oufella	Iهدdiqawen Ufella	Tizi-ouzou	Ouaguenoun	Ouaguenoun	36.7727	4.1489
Khechabna	Laxcabna	Tizi-ouzou	Ouaguenoun	Ouaguenoun	36.7571	4.1778
Tamda	Tamda	Tizi-ouzou	Ouaguenoun	Ouaguenoun		
Tiaouinine	Tiewinin	Tizi-ouzou	Ouaguenoun	Ouaguenoun	36.77	4.13
Ihdikaouène Bouada	Iهدdiqawen N Wadda	Tizi-ouzou	Ouaguenoun	Ouaguenoun	36.76	4.16
Ait Oucheli	At Ucelli	Tizi-ouzou	Ouaguenoun	Ouaguenoun	36.77	4.16
Tala Bouaravene	Tala N Waeraben	Tizi-ouzou	Ouaguenoun	Ouaguenoun		
Mechati	Lemcati	Tizi-ouzou	Ouaguenoun	Ouaguenoun		
Djerbaâ	Ĝerbae	Tizi-ouzou	Ouaguenoun	Ouaguenoun		
El Kherba	Lxarba	Tizi-ouzou	Ouaguenoun	Ouaguenoun		
Sidi Lahbib	Sidi Laħbib	Tizi-ouzou	Ouaguenoun	Ouaguenoun		
Tizi Tzougarth	Tizi Tzeggart	Tizi-ouzou	Ouaguenoun	Ouaguenoun		
Souk El Had	Suq Lhed	Tizi-ouzou	Ouaguenoun	Timizaret	36.7996	4.2457
Timizart	Timizar	Tizi-ouzou	Ouaguenoun	Timizaret	36.7952	4.2452
Abizar	Abizar	Tizi-ouzou	Ouaguenoun	Timizaret	36.82	4.21

Ait Ahmed	At Hmed	Tizi- ouzou	Ouaguenoun	Timizaret	36.8147	4.2656
Ait Brahem	At Brahem	Tizi- ouzou	Ouaguenoun	Timizaret	36.8142	4.2379
Ait Gouaret	At Gwaret	Tizi- ouzou	Ouaguenoun	Timizaret	36.8107	4.2712
Ait Moussa	At Mussa	Tizi- ouzou	Ouaguenoun	Timizaret	36.8153	4.2486
Ait Rabah	At Rabah	Tizi- ouzou	Ouaguenoun	Timizaret	36.7979	4.2414
Ait Si Said	At Si Saëid	Tizi- ouzou	Ouaguenoun	Timizaret		
Alma Bouamane	Alma N Waman	Tizi- ouzou	Ouaguenoun	Timizaret	36.8139	4.2533
Berber	Berber	Tizi- ouzou	Ouaguenoun	Timizaret	36.8129	4.2648
Bouaissi	Bueïssi	Tizi- ouzou	Ouaguenoun	Timizaret		
Boudrar	Budrar	Tizi- ouzou	Ouaguenoun	Timizaret	36.7911	4.2296
Taouint	Taewint	Tizi- ouzou	Ouaguenoun	Timizaret	36.82	4.23
Tazelmat	Tazelmat	Tizi- ouzou	Ouaguenoun	Timizaret	36.7997	4.2385
Tighilt	Tiyilt	Tizi- ouzou	Ouaguenoun	Timizaret	36.7991	4.2331
Boukharouba	Buxaruba	Tizi- ouzou	Ouaguenoun	Timizaret	36.8112	4.2271
Boushel	Bushel	Tizi- ouzou	Ouaguenoun	Timizaret	36.80	4.23
Ibazizen	Ibaëzizen	Tizi- ouzou	Ouaguenoun	Timizaret	36.8168	4.2242
Ibedhache	Ibeddac	Tizi- ouzou	Ouaguenoun	Timizaret	36.8152	4.2449
Igherbiene	Iyerbiyen	Tizi- ouzou	Ouaguenoun	Timizaret	36.82	4.25
Imaloucène	Imalusen	Tizi- ouzou	Ouaguenoun	Timizaret	36.7569	4.2584
Ikhoucha	Ixuca	Tizi- ouzou	Ouaguenoun	Timizaret	36.7725	4.2278
Mahbouba	Mahbuba	Tizi- ouzou	Ouaguenoun	Timizaret	36.7776	4.2175
Mira	Mira	Tizi- ouzou	Ouaguenoun	Timizaret	36.82	4.27
Nezla	Nezla	Tizi- ouzou	Ouaguenoun	Timizaret	36.7902	4.2218
Tighilt Ferhat	Tiyilt Ferhat	Tizi- ouzou	Ouaguenoun	Timizaret	36.78	4.24
Tikentart	Tiqentart	Tizi-	Ouaguenoun	Timizaret		

		ouzou				
Tizi Bounoual	Tizi Benwal	Tizi-ouzou	Ouaguenoun	Timizaret	36.82	4.20
Agouni Bouaklane	Agni N Waklan	Tizi-ouzou	Makouda	Makouda	36.8047	4.0332
Attouche	Σατϋuc	Tizi-ouzou	Makouda	Makouda	36.7961	4.0337
Maachera	Maεecra	Tizi-ouzou	Makouda	Makouda	36.8098	4.0413
Ath Ouazan	At Wazen	Tizi-ouzou	Makouda	Makouda	36.8059	4.0447
Izeroukène	Izaruqen	Tizi-ouzou	Makouda	Makouda	36.7907	4.0395
Tarvent	Tarbant	Tizi-ouzou	Makouda	Makouda	36.7785	4.0285
Hadouda	Ḥduda	Tizi-ouzou	Makouda	Makouda	36.7731	4.0406
Tighilt N'Louh	Tiyilt N Luḥ	Tizi-ouzou	Makouda	Makouda	36.7960	4.0321
Tassedart	Taseddart	Tizi-ouzou	Makouda	Makouda	36.7960	4.0336
Ain Larbaâ	Σin Larbea	Tizi-ouzou	Makouda	Makouda	36.8117	3.9976
Ihassounène	Iḥessunen	Tizi-ouzou	Makouda	Makouda	36.7951	4.0182
Tigoulmamine	Tigelmamin	Tizi-ouzou	Makouda	Makouda	36.8059	4.0212
Agouni Hamiche	Agni Ḥammic	Tizi-ouzou	Makouda	Makouda	36.7982	4.0926
El Maden	Ilmaḍen	Tizi-ouzou	Makouda	Makouda	36.8155	4.1001
Iwelaine	Iwlayen	Tizi-ouzou	Makouda	Makouda	36.8075	4.1005
Tigounatine	Tignatin	Tizi-ouzou	Makouda	Makouda	36.8032	4.1024
Tamyist	Tamyist	Tizi-ouzou	Makouda	Makouda	36.7972	4.0977
Tazart	Tazraṛt	Tizi-ouzou	Makouda	Makouda	36.8196	4.0578
Izaichène	Izeicen	Tizi-ouzou	Makouda	Makouda	36.7928	4.0550
Tinekachine	Tinqacin	Tizi-ouzou	Makouda	Makouda	36.8001	4.0607
Ath Fares	At Fares	Tizi-ouzou	Makouda	Makouda	36.7971	4.0581
Icheriouene	Icereiwen	Tizi-ouzou	Makouda	Makouda	36.8270	4.1033
Ichikar	Iciqar	Tizi-ouzou	Makouda	Makouda	36.8010	4.0749

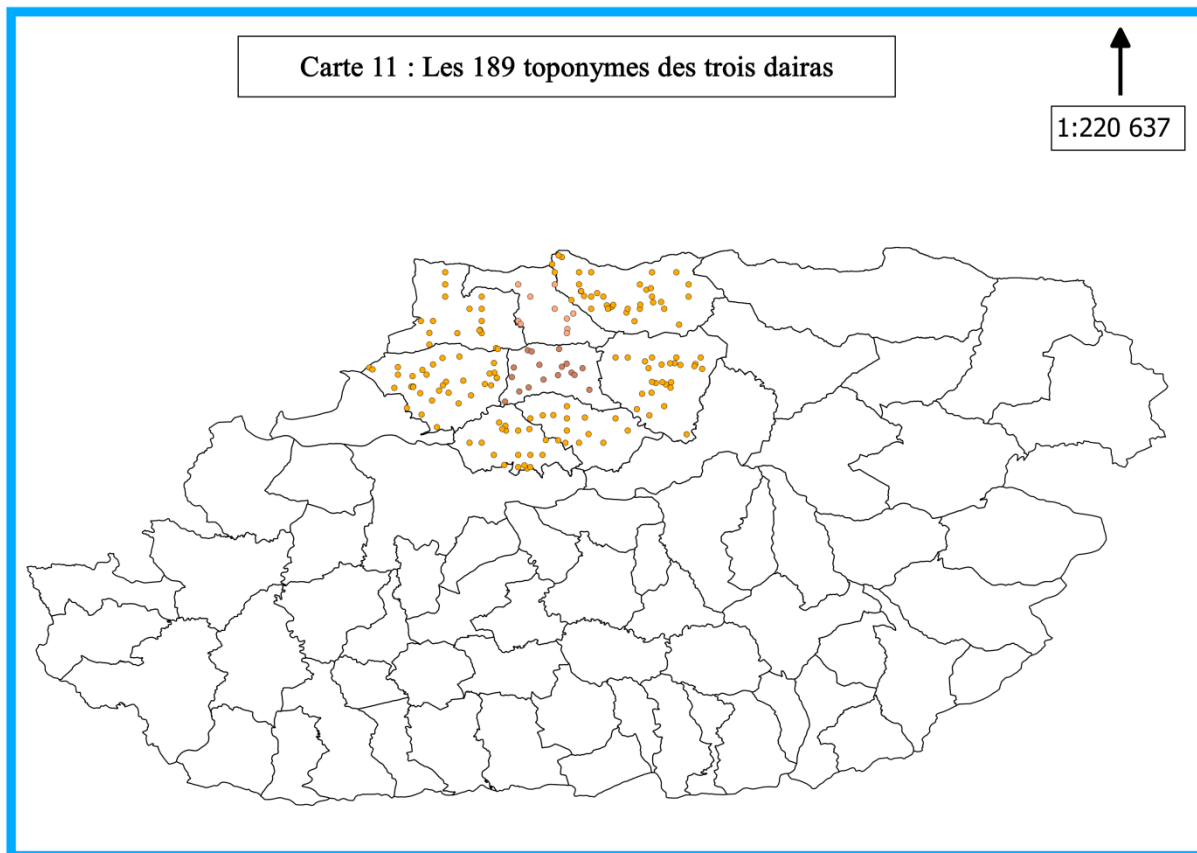
Illilane	Illilan	Tizi- ouzou	Makouda	Makouda	36.8143	4.0500
Larbâa	Larbea	Tizi- ouzou	Makouda	Makouda	36.7823	4.0710
Semghoune	Semyun	Tizi- ouzou	Makouda	Makouda	36.8208	4.0717
Stita	Istiten	Tizi- ouzou	Makouda	Makouda	36.7889	4.0812
Taâzibt	Taezibt	Tizi- ouzou	Makouda	Makouda	36.7847	4.0492
Zaouia	Zawya	Tizi- ouzou	Makouda	Makouda	36.7628	4.0532
Issiakhène	Isyaxen	Tizi- ouzou	Makouda	Makouda	36.7958	4.0337
Ibakouken	Ibakuken	Tizi- ouzou	Makouda	Makouda	36.8068	4.0965
Tala Bouzrou	Tala Buzru	Tizi- ouzou	Makouda	Makouda	36.8033	4.1024
Sliha	Sliha	Tizi- ouzou	Makouda	Makouda	36.8102	4.0003
Makouda	Makuda	Tizi- ouzou	Makouda	Makouda	36.7911	4.0628
Tazaârourt	Tazaerurt	Tizi- ouzou	Makouda	Makouda	36.8121	4.0211
Afir	Aefir	Tizi- ouzou	Makouda	Boudjima	36.8112	4.1729
Yafadjen	Iefajen	Tizi- ouzou	Makouda	Boudjima	36.8270	4.1536
Boudjima	Bujimaε	Tizi- ouzou	Makouda	Boudjima	36.8124	4.1559
Ichetouanène	Icetwanen	Tizi- ouzou	Makouda	Boudjima	36.8140	4.1374
Isseradjén	Issarağen	Tizi- ouzou	Makouda	Boudjima	36.8076	4.1638
Ivalitène	Ibueliten	Tizi- ouzou	Makouda	Boudjima	36.8055	4.1527
Tarihant	Tariħant	Tizi- ouzou	Makouda	Boudjima	36.8039	4.1148
Tikaatine	Tiqetin	Tizi- ouzou	Makouda	Boudjima	36.7921	4.1209
Tissegouine	Tisegwin	Tizi- ouzou	Makouda	Boudjima	36.8149	4.1598
Ait Hamidouche	At Ĥmiduc	Tizi- ouzou	Makouda	Boudjima	36.7954	4.1286
Laânsér	Leinşer	Tizi- ouzou	Makouda	Boudjima	36.8118	4.1164
Agouni	Agni	Tizi- ouzou	Makouda	Boudjima	36.7935	4.1785
Agouni Ou	Agni Ufqus	Tizi-	Makouda	Boudjima	36.8259	4.1279

Fekous		ou zou				
Assekrène	Ieeskren	Tizi-ou zou	Makouda	Boudjima	36.8019	4.1408
Adjarouidh	Ajerwiđ	Tizi-ou zou	Makouda	Boudjima	36.8057	4.1663
Tizza	Tizza	Tizi-ou zou	Makouda	Boudjima	36.8249	4.1311
Takhamt Neldjir	Taxxamt N Lğir	Tizi-ou zou	Makouda	Boudjima	36.7838	4.1092
Tigzirt	Tigzirt	Tizi-ou zou	Tigzirt	Tigzirt	36.88	4.12
Tifra	Tifra	Tizi-ou zou	Tigzirt	Tigzirt	36.8434	4.1604
Tensa	Tensa	Tizi-ou zou	Tigzirt	Tigzirt	36.8519	4.1600
Tala Testane	Tala N Testan	Tizi-ou zou	Tigzirt	Tigzirt	36.85	4.12
Tamedecht	Tamdect	Tizi-ou zou	Tigzirt	Tigzirt	36.84	4.16
El Kelâa	Leqlêa	Tizi-ou zou	Tigzirt	Tigzirt	36.8475	4.1220
El Azaib	Laezayeb	Tizi-ou zou	Tigzirt	Tigzirt	36.88	4.15
Azra	Azra	Tizi-ou zou	Tigzirt	Tigzirt	36.8561	4.1653
Cheurfa	Cerfa	Tizi-ou zou	Tigzirt	Tigzirt	36.87	4.13
Ouaroudjen	Warujen	Tizi-ou zou	Tigzirt	Tigzirt	36.86	4.15
Agouni Goughrane	Agni Geyran	Tizi-ou zou	Tigzirt	Mizrana	36.8427	4.0887
Ait Said	At Seid	Tizi-ou zou	Tigzirt	Mizrana	36.85	4.09
Tikiouach	Tiqiwac	Tizi-ou zou	Tigzirt	Mizrana	36.86	4.09
Azroubar	Azru N War	Tizi-ou zou	Tigzirt	Mizrana	36.84	4.07
Iguer Guirès	Iger Gires	Tizi-ou zou	Tigzirt	Mizrana	36.87	4.06
Izerouil	Izerwil	Tizi-ou zou	Tigzirt	Mizrana	36.85	4.04
Mazer	Mazzer	Tizi-ou zou	Tigzirt	Mizrana	36.89	4.06
Ouatouba	Wat Tuba	Tizi-ou zou	Tigzirt	Mizrana	36.85	4.05
Timizar Ourabah	Timizar Urabađ	Tizi-ou zou	Tigzirt	Mizrana	36.88	4.06
Tarsift	Tarsift	Tizi-ou zou	Tigzirt	Mizrana	36.84	4.09

Tala Taghrast	Tala Tayrast	Tizi- ouzou	Tigzirt	Mizrana	36.8402	4.0470
Ait Iftène	At Iften	Tizi- ouzou	Tigzirt	Mizrana	36.8422	4.0881
Akhendouk	Axnduq	Tizi- ouzou	Tigzirt	Mizrana	36.87	4.09
Tizi N'Bouali	Tizi N Buéli	Tizi- ouzou	Tigzirt	Mizrana	36.86	4.08
Tibecharine	Tibeccarin	Tizi- ouzou	Tigzirt	Mizrana	36.8306	4.0470
Mayache	Mayac	Tizi- ouzou	Tigzirt	Mizrana	36.8277	4.1018
Agouni Moussa	Agni Mussa	Tizi- ouzou	Tigzirt	Iflisen	36.86	4.22
Adrar	Adrar	Tizi- ouzou	Tigzirt	Iflisen	36.87	4.26
Aguemoun	Agemmun	Tizi- ouzou	Tigzirt	Iflisen	36.89	4.23
Tizi Tamlalt	Tizi n Tamlelt	Tizi- ouzou	Tigzirt	Iflisen	36.8672	4.1638
Aït Si Ali	At Si Σli	Tizi- ouzou	Tigzirt	Iflisen		
Aït Youcef	At Yusef	Tizi- ouzou	Tigzirt	Iflisen	36.8744	4.1715
Aïfane	Σifan	Tizi- ouzou	Tigzirt	Iflisen	36.86	4.18
Aït Yacine	At Yassin	Tizi- ouzou	Tigzirt	Iflisen	36.8605	4.1945
Aït Arbi	At Sarbi	Tizi- ouzou	Tigzirt	Iflisen	36.8498	4.2156
boukellal	Buqellal	Tizi- ouzou	Tigzirt	Iflisen	36.8634	4.2203
Boumaghis	Bumyis	Tizi- ouzou	Tigzirt	Iflisen	36.8756	4.2253
Faroun	Fareun	Tizi- ouzou	Tigzirt	Iflisen	36.8966	4.1479
Icheboubène	Iceebbuben	Tizi- ouzou	Tigzirt	Iflisen	36.8618	4.1970
Idjaad	Ijeεεad	Tizi- ouzou	Tigzirt	Iflisen	36.88	4.17
Ifalkane	Ifalkan	Tizi- ouzou	Tigzirt	Iflisen	36.8705	4.1742
Iguer n'sar	Iger n Šar	Tizi- ouzou	Tigzirt	Iflisen	36.89	4.18
Ighil Ighès	Iyil n Yiyes	Tizi- ouzou	Tigzirt	Iflisen	36.8628	4.1928
Iguer n Salem	Iger n Salem	Tizi- ouzou	Tigzirt	Iflisen	36.8569	4.2090
Ighil Boussouel	Iyil Buswal	Tizi-	Tigzirt	Iflisen	36.8653	4.2309

		ouzou				
Issenadjène	Isennağen	Tizi-ouzou	Tigzirt	Iflisen	36.88	4.22
Issoukane	Isuqan	Tizi-ouzou	Tigzirt	Iflisen	36.8656	4.2375
Laach Oufalkou	Leac Ufalku	Tizi-ouzou	Tigzirt	Iflisen	36.86	4.21
Ouannas	Wannas	Tizi-ouzou	Tigzirt	Iflisen	36.86	4.1937
Sahel	Sağel	Tizi-ouzou	Tigzirt	Iflisen	36.88	4.26
Sidi Khaled	Sidi Xaled	Tizi-ouzou	Tigzirt	Iflisen	36.89	4.17
Iknache	Iqnac	Tizi-ouzou	Tigzirt	Iflisen	36.8729	4.1849
Imessounène	Imsunen	Tizi-ouzou	Tigzirt	Iflisen	36.8470	4.2522
Taksebt	Taqsebt	Tizi-ouzou	Tigzirt	Iflisen	36.89	4.15
Taguercift	Tagersift	Tizi-ouzou	Tigzirt	Iflisen	36.8745	4.1718
Tala N'chebiha	Tala n Cbiğa	Tizi-ouzou	Tigzirt	Iflisen	36.9024	4.1559
Taurirt Yarbache	Tawrirt Sarbac	Tizi-ouzou	Tigzirt	Iflisen	36.9039	4.1532
Taurirt Zouaou	Tawrirt Zwaw	Tizi-ouzou	Tigzirt	Iflisen	36.86	4.24
Tiguertala	Tigertala	Tizi-ouzou	Tigzirt	Iflisen	36.87	4.18
Timlilène	Timlilen	Tizi-ouzou	Tigzirt	Iflisen	36.89	4.25
Tassenant	Tasennant	Tizi-ouzou	Tigzirt	Iflisen	36.8769	4.2290
Takhamet Lalam	Taxxamt n Laelam	Tizi-ouzou	Tigzirt	Iflisen	36.8632	4.1981
Ihedadène	Iğeddaden	Tizi-ouzou	Tigzirt	Iflisen	36.87	4.19
Iflissen	Iflissen	Tizi-ouzou	Tigzirt	Iflisen	36.87	4.23

Carte représentant les 189 toponymes des trois dairas (Ouaguenoun, Makouda, Tizirt)



Agzul s tmaziyt

Tamurt n Leqbayel tettwasen s waṭas n yimukan d tudrin. Ad naf yal adeg s yisem-is d unamek-is. Gef waya ay nnuda yef yizuran n yismawen-agi akked d wacu uyur qqnen.

Deg unadi-agi-ntey, neereḍ ad d-nejmeε ismawen n tudrin n kraḍ n wasunen (Wagnun, Tigzirt, Makuda) i yetṭafaren yer ugezdu n Tizi-Wezzu.

Negmre-d 189 n yismawen n tudrin. Di tazwara, nruḥ yer uxxam n tyiwant, fkan-ay-d ismawen n tuddar-agi, syin akin nerza yer unnar n temnaḍin-nni, nestaqsa dina imezday-nsen yef uẓar d unamek n yismawen-nni i d-nejmeε.

Ha-tt-a tmukrist i-yef tbedd tezrawt-ntey :

- Wissen ma nezmer ad d-nsken ismawen akk n tidrin ay d-negmer yef tkerḍa taraklant?
- Amek ddsen yismawen-agi ? D wacu n unamek d wassay sean yismawen-agi ?

Nefka-d kra n turdiwin, ha-tent-a :

- Tudrin n kraḍ n wasunen nezmer ad ten-tid-nesken akk yef tkerḍiwin tirakalin.
- Iẓaran d yinamak n yismawen n tuddar n Leqbayel, qqnen yer wayen i d asen-d-yezzin am (nekwa, idurar, agama,...)

Tazrawt-ntey, nebḍa-tt yef kraḍ n yixfawen :

Deg yixef amezwaru, nsenked-d azadur n yisefka yerzan ismawen n yidgan (n tuddar) ay d-nejmeε deg kraḍ n wasunen n ugezdu n Tizi-Uzzu : Wagnun, Tigzirt d Makuda. Nesken-d tuget n yismawen n tuddar yef tkerḍiwin s yimsidgen-nsen irakalanen. Nexdem-d tikerḍiwin n yal tayiwant n wasunen-nni i d-nefren s ttawil n useyẓan asenselkam **QGIS**.

Deg yixef wis sin, nesleḍ talyiwin n yismawen n tudrin i d-nejmeε deg kraḍ n wasunen. Nebḍa ismawen-nni yef lehṣab n talyiwin-nsen : llan yiḥerfiyen, llan wuddisen llan yisuddimen d yireṭṭalen. Nufa-d 121 d iḥerfiyen, 68 d uddisen. Dagi, ay d-nesken tayessa-nsen d wamek bnan di tewsit (amalay d wunti), deg umḍan (asuf d wesget) akked waddad (ilelli d umaruz).

Deg yixef wis kraḍ, nesleḍ inumak n yismawen n tudrin n kraḍ n wasunen ; neereḍ nsegza-d ansi ay d-kkan yismawen-nni n tudrin n tmurt n Leqbayel, yef wacu ay semman tudrin-nsen Leqbayel. Nga tafelwit, nefka-d uqbel iẓuran n yismawen-nni syin akin nefka-d inumak-nsen

akken i ay-ten-id-fkan yimselya nerna-d inumak-nsen yef leh̄sab n yimawalen d yidlisen nufa am : Haddadou Mohand Akli, Hannoteau d Letourneux, Dallet-J-M..

Tagrayt :

Deg tezrawt-ntey umi nefka azwel : *Asbadu n uzadur n yisefka yerzan ismawen n yidgan d tesleqt talyawayt d tesnamkit n yismawen n tuddar n tmurt n Leqbayel*. Nejmeɛ-d 189 yismawen n tudrin seg kraḍ n wasunen n ugezdu n Tizi-Uzzu : Seg Wagnun, Tizirt d Makuda. Tuget deg-sent nufa-asent-id imsidgen inrukal ; ma d 16 n tuddar ur asent-id-nufi ara imsidgen iraklanen-nsent ama di *google maps* ama di *google Earth*. Nsuffey-d 08 tkerḍiwin imi tamet (08) n tyiwanin i yellan deg kraḍ n wasunen. Ma deg wayen yeenan tasleqt talyawayt, nufa-d d ismawen iherfiyen s wazal n 121 yismawen i yeggten yef yismawen uddisen s wazal n 68 yismawen. Nufad dayen ismawen imalayen yellan deg wasuf d usget i yeggten yef yismawen untiyen. Ayen yerzan anamek, nufa-d ismawen n tuddar bḍan yef waṭas n taggayin. Taggayin-agi, ad tent-naf bnant yef wawalen-agi : At- Sidi- Axrib- Tawirt- Iyil- Tizi- Tala- Laezib- Suq- Alma- Iger. Llan yismawen n tuddar tusemman yef tayulin-agi : Tiymi, Amḍan, Aqellal, Tanila, D wayen yaenan udem...

Ar taggara, nessaram anadi-agi-ntey ad yili d tasalelt ney d amedya i wid ara yekkren i tayult-agi n tesmedga akken ad snernin asenfar-agi yef usbeddi n uzadur n yisefka yerzan ismawen akk n tudrin n tmurt n Leqbayel s ttawil n wallal *QGIS*.

Table des matières

Introduction générale..... 1

Chapitre 01 :

Constitution d'une base de données toponymique kabyle

Introduction 16

1.Daïra De Ouaguenoun 16

1.1.Les villages de la commune d'Ait Aissa Mimoun 16

1.2.Les villages de la commune de Ouaguenoun : 18

1.3.Les villages de la commune de Timizart : 20

2. Daïra de Makouda..... 22

2.1.Les villages de la commune de Makouda..... 22

2.2.Les villages de la commune de Boudjima 24

3.Daïra de Tizirt 25

3.1.Les villages de la commune de Tizirt 26

3.2.Les villages de la commune de Mizrana 27

3.3.Les villages de la commune d'Iflissen 29

Conclusion..... 32

Chapitre 02 :

Analyse morphologique des toponymes

Introduction 34

1. Les noms simples 35

2. Classifications des toponymes simples selon leurs formes : 35

2.1. Le genre 35

2.1.1. Le masculin 36

2.1.2. Le féminin 37

2.2. Le nombre 39

2.2.2. Le pluriel externe : 41

2.2.3. Le pluriel mixte : 41

2.3. La forme de l'état : 42

2.3.1. L'état libre : 42

2.3.2. L'état d'annexion :	42
2.4. Les noms masculins :	42
2.5. Les noms féminins :	44
3. Le syncrétisme. (La neutralisation) :	45
4. Les noms composés :	46
5. La composition :	47
5.1. Composition par juxtaposition :	47
6. La dérivation :	48
6.1. La dérivation d'orientation (dérivation grammatical) :	49
6.1.1. La dérivation verbale :	49
6.1.2. La dérivation nominale :	49
6.2. La dérivation de manière (dérivation expressive) :	50
7. L'emprunt :	51
7.1. L'emprunt à l'arabe :	51
Conclusion :	53

Chapitre 03 :

Analyse sémantique des toponymes

Introduction	55
1. Les liens sémantiques :	56
1.1. La polysémie :	56
1.2. La synonymie :	57
1.3. La métonymie :	57
1.4. Antonymie :	57
2. Classement sémantique des toponymes collectés:	57
2.1. Toponymes relatif à l'homme:	57
2.1.1. Toponymes à base de Ait « At »:	57
2.1.2. Les noms des Saints:	59
3. Les toponymes relatifs aux reliefs:	60
3.1. Les noms à base de 'Agni':	61
3.2. Les noms à base de Axrib :	62

3.3. Les toponymes à base de “tawirt” :.....	62
3.4. Les toponymes à base de « Iyil », « Tiylt » :.....	63
3.5. Les noms à base de « Tizi » :	65
3.6. Les noms à base de « Azru » :	66
4. Les toponymes relatifs à l’eau :.....	67
4.1. Les noms à base « Ain », « Tala » :.....	67
5. Les toponymes relatifs à l’habitat :	68
5.1. Les noms à base « Laezib », « Lazib ».....	69
5.2. Les noms à base de « suq » :	69
6. Les toponymes relatifs aux champs :.....	70
6.1. Les noms à base de ‘Alma’ :.....	70
6.2. Les noms à base « iguer », « tiguert » :	70
7. Les toponymes relatifs aux végétaux :.....	71
8. Les toponymes issus de divers domaines :	73
8.1. Les noms de couleurs :	73
8.2. Nom en rapport avec les caractéristiques du visage :	73
8.3. Les noms de mesure :	73
8.4. Les noms en rapport avec la poterie :	73
8.5. Les noms de direction :	74
8.6. Les noms en rapport avec le nombre :	74
8.7. Les noms ayant d’autres bases :	74
Conclusion.....	81
Conclusion générale	84
Bibliographie.....	87
Annexes.....	1
Annexes	90
Agzul s tmaziyt	109
Table des matières.....	112