

وزارة التعليم العالي والبحث العلمي
MINISTERE DE L'ENSEIGNEMENT SUPERIEUR ET DE LA RECHERCHE SCIENTIFIQUE
ⵎⵓⵏⵉⵙⵜ ⵉⵎⵎⵓⵔ ⵉⵏ ⵉⵎⵎⵓⵔ ⵉⵏ ⵉⵎⵎⵓⵔ
X.⊙V.ⱭΞX | NC:ⵎ:V.ⵎX Cⵏⵏⵏⵏⵏⵏ | XΞΖΞ :ΖΖ:
X.Ζ:ΛΛ.ϑX | †⊙:ϑⵏⵏⵏⵏⵏⵏ V X:Χⵏ.ϑΞ

UNIVERSITE MOULOU D MAMMERI DE TIZI-OUZOU
FACULTE DES LETTRES ET DES LANGUES
DEPARTEMENT DE LANGUE ET LITTERATURE FRANÇAISE



جامعة مولود معمري - تيزي وزو
كلية الآداب واللغات

N° d'Ordre :

N° de série :

**Mémoire en vue de l'obtention
du diplôme de master II**

Domaine : Lettres et langues étrangères

Filière : Langue française

Spécialité : Didactique des langues étrangères

**Les séances de remédiation pédagogique dans
l'apprentissage du FLE : Cas du cycle primaire.**

Présenté par :

Amari Sarah

Annouz Sarah

Dirigé par :

ELHOCINE Rabah

Jury de soutenance :

AIT CHALLAL SALAH, professeur, UMMTO, Président

ELHOCINE Rabah, MAA, UMMTO, Rapporteur

Mme SAIL SIHAM, MCA, UMMTO, Examinatrice

Promotion : 2019/2020

Dédicace

Je dédie ce modeste travail à vous mes chers parents, vous qui avant tout m'ont donné la vie, qui m'ont guidé dans le droit chemin, qui m'ont encouragé et soutenus dans mes études. Avec ce travail j'espère être à la hauteur de vos attentes.

Je le dédie aussi :

À mon frère et ma sœur.

À mes grands parents.

À mes oncles et mes tantes.

À la mémoire de mon oncle Mohamed.

À mes cousins et cousines.

À mes chers ami(e)s.

À mon binôme et meilleure amie Sarah.

Dédicace

Je dédie cet humble travail à vous mes chers parents, la source de vie, d'affection et d'amour, à vous qui m'ont doté d'une éducation digne, vous qui ont été toujours présent pour moi et qui m'ont toujours épaulé afin que je puisse atteindre mes objectifs.

À ma chère sœur Nadine, son mari et mon frère Ilyes.

À ma famille, tantes, oncles et grands-parents.

À la mémoire de ma tante Ouiza.

À ma chère amie et binôme Sarah.

À mes chers amis.

À tous mes autres proches.

Remerciements :

Avant tout nous tenons à remercier le bon Dieu, le tout puissant de nous avoir guidé dans le bon chemin, de nous avoir donné la volonté, le courage pour accomplir ce modeste travail.

Nous tenons à adresser nos profonds remerciements à toutes les personnes qui nous ont encouragé et aidé de loin ou de près à réaliser ce travail.

Nos remerciements à notre encadreur Mr AZOUR AHMED pour son précieux aide, ses conseils, son orientation, son encouragement et d'avoir toujours été à notre disponibilité. Nous le remercions surtout pour avoir encadré et dirigé ce travail avec volonté et patience.

Nos remerciements aussi à Mr ELHOCINE RABAH pour son précieux aide, son orientation, d'avoir été à notre disponibilité et ses conseils.

Nous adressons nous sincères remerciements aux membres du jury de bien vouloir juger notre travail.

Résumé :

Notre travail s'inscrit dans le champ de la didactique du FLE, il traite de la remédiation pédagogique qui est un acte pédagogique permettant de combler les difficultés des apprenants. Le diagnostic des ces lacunes se fait par le biais des évaluations des apprentissages.

Dans cette étude, nous avons mis l'accent sur l'importance, l'efficacité et le rôle de la remédiation dans l'apprentissage et l'enseignement du FLE.

Mots clés : remédiation pédagogique, évaluation, enseignement du FLE.

Abstract :

Our work is part of the didactic field of the FLE, it deals with pedagogical remediation which is a pedagogical act allowing to fill the difficulties of the learners. The diagnosis of these deficiencies is made through learning assessments.. In this study, we focused on the importance, effectiveness and role of remediation in the learning and teaching of FLE.

Key words : pedagogical remediation, evaluation, FLE teaching.

ملخص :

إن عملنا جزء من المجال التعليمي في أسلوب العمل (FLE) ، وهو يتناول المعالجة التربوية التي تشكل عملاً تدريسياً لسد الصعوبات التي يواجهها المتعلمون. ويتم تشخيص أوجه القصور هذه من خلال التقييمات. في هذه الدراسة، ركزنا على أهمية المعالجة وفعاليتها ودورها في تعلم أسلوب التدريس FLE وتدريس .

الكلمات الرئيسية: العلاج التربوي، التقييم، التدريس FLE

Table des matières

Dédicace.....	
Remerciements.....	
Résumé :.....	
Partie théorique	
Introduction.....	1
Chapitre 01 : L'enseignement et l'apprentissage du FLE.....	
Introduction.....	4
1. L'enseignement et l'apprentissage du FLE au primaire.....	4
2. Les difficultés d'apprentissage du FLE.....	5
2.1. Cas de l'oral.....	5
2.2. Cas de l'écrit.....	6
3. L'enseignement et l'évaluation du FLE au primaire.....	6
3.1. Cas de l'oral.....	7
3.2. Cas de l'écrit.....	8
4. Les différents types d'évaluation.....	9
4.1. L'évaluation diagnostique.....	10
4.2. L'évaluation formative.....	10
4.3. L'évaluation sommative.....	11
Chapitre 02 : La remédiation pédagogique.....	
Introduction.....	12
1. Soutien pédagogique et rattrapage : Définitions.....	12
1.1. Le soutien pédagogique :.....	12
1.2. Le rattrapage :.....	12
2. La remédiation :.....	12
3. Les types de remédiation.....	15
3.1. La remédiation différée.....	15
3.2. La remédiation immédiate.....	16
- La forme proactive :.....	16
-La forme interactive :.....	16
-la forme rétroactive :.....	17
3. Le déroulement d'une séance de remédiation.....	17
4. Les stratégies de remédiation :.....	20
a. Remédiation par rétroaction.....	21
b. Remédiation par travail supplémentaire.....	21
c. Remédiation par adoption de nouvelles stratégies d'apprentissage :.....	21
d. Remédiation par action sur les facteurs les plus fondamentaux :.....	21
5. Les objectifs d'une séance de remédiation.....	21
Partie pratique	
Chapitre 03 : Interprétation et analyse des résultats.....	
Introduction.....	23
1. La méthodologie.....	23
2. Présentation du corpus.....	23
3. Analyse et interprétations des résultats.....	24
3.1. Profil des répondants.....	24
3.1.1. La variable sexe.....	24
3.1.2. La variable âge.....	25
3.1.3. La variable expérience.....	26
3.2. Analyse des réponses des enseignants.....	27
Synthèse des résultats.....	36
Conclusion.....	38
Bibliographies.....	
Annexes.....	

Introduction

Le français langue étrangère (FLE) est « *la langue française enseignée à des apprenants dont la langue maternelle n'est pas le français. Le concept de FLE est vaste. Il inclut le français enseigné dans nombres de pays étrangers dans des institutions officielles françaises (comme les centres culturels dépendants des ambassades de France) ou locales (comme les établissements primaires, secondaires et supérieurs où son étude facultative ou obligatoire est inscrite au programme, en tant que première, deuxième ou troisième langue vivante)* »¹

En Algérie, la langue française a une dimension historique, c'est une langue qui a pris une place importante dans la société algérienne tout au long de la colonisation jusqu'à aujourd'hui. Aussi, elle est présente dans tous les domaines notamment le domaine éducatif.

Cette langue est enseignée au tout début du parcours scolaire de l'élève c'est-à-dire au cycle primaire. Avec la réforme du système éducatif 2003 qui a mis l'accent sur l'enseignement précoce des langues étrangères, l'enseignement du français débute à partir de la troisième année primaire. Il vise à développer chez les apprenants des compétences de communication à l'écrit et à l'oral.

Ces années au cycle primaire ont un développement selon les degrés suivants:²

3e année primaire : Initiation

4e année primaire : Renforcement /Développement

5e année primaire : Consolidation/Certification

Mais pendant cet enseignement du français langue étrangère au primaire, les enseignants ont remarqué des lacunes d'apprentissage de diverses natures chez les jeunes apprenants tels que des lacunes de prononciation, d'orthographe, de grammaire, des lacunes qui selon nous peuvent être corrigées de différentes manières en utilisant des stratégies pédagogiques appropriées notamment la remédiation.

La remédiation est un acte pédagogique utilisé afin de pallier les difficultés rencontrées par les apprenants pendant leur apprentissage. Le diagnostic de ces difficultés s'effectue lors des évaluations et il sert à orienter les enseignants vers les propositions de correction et de perfectionnement. Il s'agit donc de remédier à une situation d'apprentissage dans laquelle l'apprenant n'a pas assimilé un contenu en utilisant des techniques d'apprentissage adéquates.

¹Dictionnaire pratique de didactique du F.L.E : Jean-Pierre ROBERT, Ophrys, 2002, p.98

²Programme de Français de la 3e année primaire, juin 2011, p.4

Nous constatons que les difficultés que les apprenants rencontrent lors de leur apprentissage sont notamment liées à l'écrit et à l'oral ; les élèves ne parviennent pas à déchiffrer les mots, à comprendre ou bien à lire correctement.

De ce fait les enseignants utilisent depuis quelques années la remédiation afin d'aider les apprenants à surmonter leurs difficultés. Dans ce travail de recherche nous allons essayer de comprendre l'apport de la remédiation à l'apprentissage et si toutes les méthodes et techniques de remédiation utilisées par les enseignants sont efficaces et bénéfiques pour les apprenants. C'est d'ailleurs la raison principale qui nous a conduites à nous interroger sur l'efficacité de la remédiation et à formuler notre problématique comme suit : **Les séances de remédiation sont-elles efficaces dans l'enseignement et l'apprentissage du FLE ?**

Afin de mieux orienter notre recherche et apporter des éléments de réponse à notre problématique, nous allons émettre l'hypothèse suivante qui nous guidera dans nos analyses et dans notre étude :

- *Les séances de remédiation seraient un outil efficace pour épargner l'apprenant de l'échec scolaire et lui permettraient d'améliorer la maîtrise du FLE.*

En tant que futures enseignantes, nous avons choisi de traiter ce sujet « les séances de remédiation pédagogique dans l'apprentissage du FLE au primaire » afin de mieux comprendre et cerner ce concept de remédiation auquel nous allons probablement être confrontées dans notre future carrière d'enseignantes.

Notre objectif à travers ce modeste travail est de mettre l'accent sur l'importance, l'efficacité et le rôle des séances de remédiation dans l'apprentissage et l'enseignement du FLE au primaire. Nous allons notamment essayer de proposer quelques pistes qui pourront aider l'enseignant à mener à bien ses tâches d'enseignement du français langue étrangère.

Pour ce faire, nous avons subdivisé notre travail en trois chapitres :

Le premier chapitre cerne le cadre théorique de notre thématique.

Il porte sur l'enseignement et l'apprentissage du FLE au primaire, nous allons notamment soulever les difficultés d'apprentissage du FLE au niveau de l'écrit et de l'oral. Enfin, nous traiterons l'évaluation et l'enseignement du FLE au primaire et voir les différentes évaluations utilisées dans le cadre de la remédiation.

Dans le deuxième chapitre, nous allons traiter la remédiation pédagogique, nous mettrons l'accent sur la définition de quelques concepts ; soutien pédagogique, rattrapage et remédiation. Enfin nous allons voir les différents types de remédiation, ses caractéristiques, ses stratégies et ses objectifs.

Le troisième chapitre pratique sera consacré à l'étude sur le terrain afin de collecter les données et les résultats de notre analyse pour cela nous allons utiliser un des outils d'investigation :

Nous allons distribuer un questionnaire aux enseignants de français langue étrangère au cycle primaire visant à apporter des réponses à notre problématique.

Nous terminerons notre travail de recherche par l'évaluation de notre hypothèse qui va nous amener vers une conclusion incluant les réponses à notre problématique et quelques propositions à appliquer afin d'améliorer les séances de remédiation.

Chapitre 01 :
L'enseignement et l'apprentissage du FLE

Introduction

Ce chapitre sera consacré à l'enseignement et à l'apprentissage du français, une langue qui occupe une place importante dans la société algérienne et qui est présente à tous les niveaux dans le système scolaire algérien.

Pour mener à bien ce chapitre, nous évoquerons d'abord l'enseignement et l'apprentissage du FLE au primaire, ensuite nous soulignerons les difficultés d'apprentissage auxquels les apprenants sont confrontés.

Enfin, nous aborderons l'évaluation de cet enseignement/apprentissage et ses différents types.

1. L'enseignement et l'apprentissage du FLE au primaire

L'école primaire est le pivot de tout enseignement / apprentissage et notamment le français langue étrangère.

«Le français est enseigné en tant qu'outil de communication permettant l'accès direct à la pensée universelle, en suscitant des interactions fécondes avec les langues et cultures nationales »³

En effet, le français est un moyen de communication dont il est impossible de s'en passer étant donné qu'il est dans le programme scolaire. En outre le FLE permet la transmission du savoir et l'ouverture sur le monde extérieur.

L'enseignement du français langue étrangère permet à l'apprenant d'acquérir et de développer des compétences de communication à l'oral ainsi qu'à l'écrit. Avec cet enseignement il parvient donc à écouter, à lire, à parler, et à écrire.

Chaque année du cycle primaire a un rôle à jouer dans l'apprentissage de l'apprenant :

- À la fin de la première année c'est-à-dire la 3e année primaire, l'apprenant « *sera capable de produire un énoncé mettant en œuvre deux actes de parole à l'oral et à l'écrit* »⁴.

³ Document d'accompagnement juin 2016 p03

⁴ Programme de la 3e année primaire, juin 2011. p.05

- À la fin de la deuxième année (4e AP), l'apprenant « *sera capable d'insérer, en respectant les paramètres de la situation de communication, sa production orale ou écrite dans un cadre textuel donné* ». ⁵
- À la fin de la troisième et dernière année (5e AP), l'apprenant « *sera capable de produire, à partir d'un support oral ou visuel (texte, image), un énoncé oral ou écrit en mettant en œuvre les actes de parole exigés par la situation de communication* » ⁶.

En somme, au terme du cycle primaire, l'apprenant est censé maîtriser le système graphique et phonique de la langue française; prononcer et déchiffrer les lettres, les mots sans difficulté, il sera apte à communiquer ; écouter et comprendre des énoncés, à produire un énoncé oral ou écrit cohérent à partir d'un support écrit, sonore et visuel. Il sera également capable de lire des textes et les comprendre

Des obstacles peuvent survenir lors de cet enseignement car après tout, les apprenants n'ont pas tous les mêmes capacités à apprendre, il y'a ceux qui arrivent à apprendre sans complications c'est-à-dire ils parviennent à lire, à écrire et à parler facilement, il y'a ceux qui trouvent des difficultés soit à déchiffrer les mots, à parler correctement ou d'autres difficultés (au niveau de la grammaire...). Afin de tester les capacités des apprenants, ceux-ci sont soumis à des évaluations pendant leur apprentissage, ces évaluations permettent aux apprenants d'évaluer leurs capacités et la régulation des apprentissages, elles assurent aussi l'orientation, l'organisation et la progression des apprentissages pour les enseignants

2. Les difficultés d'apprentissage du FLE

L'apprentissage du français langue étrangère n'est pas une tâche aisée, des obstacles peuvent survenir au niveau de quatre aspects. En effet la plupart des apprenants sont confrontés à des difficultés telles que la façon de prononcer et de s'exprimer correctement en français, produire et écrire une phrase en respectant les règles de la langue française. Ces difficultés peuvent toucher deux éléments : l'oral et l'écrit.

2.1. Cas de l'oral

L'apprenant peut avoir:

⁵Ibid, p.06

⁶Ibid, p.06

- **Des difficultés phonétiques** : l'apprenant confond les sons. Par exemple, entre le « b » et le « p », entre « l » et « é », entre « f » et « v ». Ex : il prononcera [ikɔl] au lieu de [ekɔl].
Parfois il a du mal à articuler certains phonèmes de la langue française parce que ceux-ci n'existent pas dans leur langue maternelle. Exemple : [u] au lieu de [o], le mot vole l'apprenant dira [v u l] au lieu de [v o l], car dans leur langue maternelle la voyelle [o] n'existe pas.
- **Des difficultés syntaxiques** : L'apprenant découpe le syntagme, il prend du temps à lire une phrase simple.
- **Des difficultés lexicales** : l'apprenant ne sait pas quel mot utiliser pour exprimer ce qu'il veut dire et cela en raison de la pauvreté de son vocabulaire.

2.2. Cas de l'écrit

L'apprenant peut avoir des difficultés au niveau de :

- **La cohésion et la cohérence** : la reprise du même mot (répétition), la mauvaise utilisation des temps et des articulateurs logiques. Exemple : **Léa** mange une pomme, **Léa** sort, **Léa** joue avec son ami. (Répétition du mot « Léa » au lieu de le remplacer par « elle » ou « la fille »).
- **La grammaire** : problèmes de syntaxe ; l'apprenant ne respecte pas l'ordre syntaxique de la phrase. Il a du mal avec l'emploi des déterminants ; il emploie le masculin au lieu du féminin « un maison » au lieu de « une maison ».
- **La morphosyntaxe**⁷ : l'accord en genre et en nombre, l'accord du verbe avec son sujet, la ponctuation.
- **Vocabulaire** : manque du vocabulaire, utilisation des mots dans un contexte inapproprié.

3. L'enseignement et l'évaluation du FLE au primaire

Pour évaluer la compétence orale et écrite les enseignants ont recours à des outils d'évaluation dans le but de mesurer les connaissances acquises. Parmi ces outils d'évaluation, on retrouve la grille d'évaluation qui est composée de critères précis (éléments sur lesquels on se base afin de juger la qualité de l'objet à évaluer) accompagnés des indicateurs (éléments observables et

⁷Étude des règles morphologiques et syntaxiques de la formation des énoncés.

concrets d'un critère, formulés sous forme de phrases courtes. Il explique et décrit le critère) pour chaque référent.

Exemple de critère : la pertinence, la cohérence, la langue...etc.Exemple d'indicateur : l'apprenant a-t-il respecté la tâche donnée dans la production ? A-t-il respecté la structure de la phrase ?

3.1. Cas de l'oral

Pour évaluer l'oral, l'enseignant doit évaluer l'apprenant en fonction de :

- La réalisation des actes de la parole (façon de se présenter, d'expliquer)
- La prononciation, l'articulation des mots et l'intonation.
- L'utilisation et le respect du lexique par rapport aux actes de parole (utilisation des mots appropriés au contexte donné).
- Respect de la structure de la phrase.

Tableau 1 : exemple d'une grille d'évaluation de l'oral.⁸

Critères	Indicateurs (élément à évaluer)	Points (évaluations)
Pertinence de la production	I1- Réalisation des actes de parole : présenter, expliquer. I2- Restitution du nom du héros et des autres personnages. I3- Restitution des actions entendues. I4- Explication de son choix de titre par la présentation de deux arguments.	... Points ... Points ... Points ... Points
Cohérence sémantique	I1- Choix des arguments en rapport avec le déroulement de l'histoire racontée. I2- Explication appuyée par l'expression de la cause : parce que...	... Points ... Points

⁸ Tableau tiré du programme de la 5e année primaire, juin 2011, p33.

Correction de la langue	I1- Le message est intelligible phonétiquement. I2- Respect de l'intonation, de la prosodie I3- Respect de l'agencement des mots dans les phrases dites. I4- Utilisation correcte du lexique relatif aux actes de parole.	... Points ... Points ... Points ... Points
Critère de perfectionnement	I1- Originalité de la formule de présentation I2- Richesse des arguments présentés pour expliquer son choix.	... Points ... Points

3.2. Cas de l'écrit

L'apprenant sera évalué en fonction de :

- La pertinence de la production c'est-à-dire le respect de la consigne du sujet donné.
- La cohérence des phrases, l'organisation logique des idées.
- La conjugaison (respect des temps des verbes).
- La ponctuation.
- L'originalité.

Tableau 2 : exemple d'une grille d'évaluation de l'écrit:⁹

Critères	Indicateurs (élément à évaluer)	Points (évaluations)
Pertinence de la production	I1- Respect du thème : l'eau et son utilité. I2- Mise en œuvre des actes de parole adéquats : présenter, expliquer, conseiller. I3- Production de trois exemples. I4- Production de deux conseils. I5- Adéquation des exemples avec les actes de parole (expliquer, conseiller).	... Points ... Points ... Points ... Points

⁹ Tableau tiré du programme de la 5e année primaire, juin2011, p 34

Cohérence sémantique	I1- Présence de trois unités de sens. I2- Progression de l'information. I3- Utilisation des réalisations linguistiques en adéquation avec les actes de parole exigés.	... Points ... Points
Correction de la langue	I1- Phrases correctes syntaxiquement. I2- Respect des temps des verbes. I3- Désinences verbales correctes. I4- Respect de la ponctuation.	... Points ... Points ... Points ... Points
Critère de perfectionnement	I1- Mise en valeur des unités de sens. I2- Apport personnel (illustration, petit commentaire ...)	... Points ... Points

4. Les différents types d'évaluation

Tout enseignement requiert une évaluation, on ne peut pas enseigner sans qu'on puisse évaluer les compétences.

Selon Cuq :

« L'évaluation des apprentissages est une démarche qui consiste à recueillir des Informations sur les apprentissages, à porter des jugements sur les Informations recueillies et à décider sur la poursuite des apprentissages compte tenu de l'Intention d'évaluation de départ ». ¹⁰

L'évaluation est intégrée au processus de l'enseignement/apprentissage, elle permet de tester les acquis des apprenants, de vérifier si les compétences sont bien maîtrisées et d'assurer le cheminement de l'enseignement. Elle a pour fonction d'orienter, de réguler et de certifier l'apprentissage.

L'évaluation est primordiale dans l'enseignement/apprentissage car elle permet d'aider l'apprenant et son enseignant à évaluer la progression de l'enseignement, d'améliorer la

¹⁰CUQ, J-P. *Dictionnaire de didactique du français langue étrangère et seconde*. Paris : CLE International. 2003, p.90

qualité de l'enseignement et de mobiliser les moyens pédagogiques adéquats pour la mise à niveau s'il y'a lieu.

Il existe différents types d'évaluation qui interviennent à divers niveaux de l'apprentissage (Avant, pendant et après l'apprentissage) :

4.1. L'évaluation diagnostique

Selon Scallon l'évaluation diagnostique :

« Ne se limite pas au dépistage des élèves en difficulté. Le diagnostic doit permettre de découvrir les forces et les faiblesses ainsi que le degré de préparation des élèves avant que ceux-ci entreprennent une séquence d'étude ». ¹¹

Appelée aussi évaluation prédictive, l'évaluation diagnostique est une évaluation qui se déroule avant l'apprentissage c'est-à-dire au tout début d'une année scolaire. Elle a pour but de déterminer les pré-requis des apprenants, de connaître leurs faiblesses et leurs points forts et de connaître le niveau des apprenants avant d'entreprendre une séquence d'apprentissage ce qui permettra à l'enseignant d'établir des stratégies d'apprentissage afin de garantir la progression.

4.2. L'évaluation formative

Selon Jean-Pierre Cuq :

« L'évaluation formative est un processus d'évaluation continue visant à guider l'élève dans son travail scolaire, à situer ses difficultés pour l'aider, et à lui donner les moyens pour lui permettre de progresser dans son apprentissage. Elle est orientée vers une aide pédagogique immédiate auprès de l'élève et est liée au jugement continu pour apporter une rétroaction et un enseignement correct efficace ». ¹²

L'évaluation formative intervient donc tout au long de l'enseignement/apprentissage, elle a pour fonction de favoriser la progression des apprentissages et de renseigner l'étudiant

¹¹ SCALLON cité par AMIR, A., *et al*, *Guide méthodologique en évaluation pédagogique*, Alger, Éditions ONEFD, novembre 2009, p.65

¹² CUQ, J-P. *Dictionnaire de didactique du français langue étrangère et seconde*. Paris : CLE International. 2003. p.91

ainsi que l'enseignant sur les acquis obtenus et les éléments à améliorer et cela en détectant les difficultés de l'apprenant (diagnostic) afin de l'aider et mieux l'orienter en lui proposant la remédiation pédagogique.

4.3. L'évaluation sommative

Selon De Landsheere :

« L'évaluation sommative revêt le caractère d'un bilan. Elle intervient donc après un ensemble de tâches d'apprentissage constituant un tout, correspondant par exemple à un chapitre de cours, à l'ensemble du cours de trimestre, etc. Les examens périodiques, les interrogations d'ensemble sont donc des évaluations sommatives.»¹³

Également, évaluation certificative. Cette évaluation survient au terme d'un processus d'enseignement, elle a pour fonction l'attestation ou la reconnaissance des apprentissages des apprenants. Elle se présente généralement sous forme d'examens et elle sert à certifier le niveau des apprenants.

En définitive, nous sommes arrivées au terme que l'enseignement/apprentissage du français permet aux apprenants d'acquérir plusieurs compétences disciplinaires et que celui-ci ne peut pas se faire sans évaluation. L'évaluation joue un rôle important dans l'enseignement/apprentissage. En effet grâce à l'évaluation, les enseignants ont la possibilité de suivre le déroulement de son enseignement, d'identifier les difficultés de ses apprenants et de vérifier l'acquisition des acquis.

¹³De Landsheere, G. *Dictionnaire de l'évaluation et de la recherche en éducation*, PUF. 1992, p125.

Chapitre 02 :
La remédiation pédagogique

Introduction

À partir des différentes évaluations effectuées lors de l'enseignement et l'apprentissage du FLE par les enseignants et l'identification des différentes lacunes rencontrés chez les apprenants. Les enseignants recourent à la remédiation pédagogique pour faire face à ces apprenants en difficultés.

Dans ce chapitre, nous allons nous attarder sur la notion de remédiation afin de mieux comprendre la place qu'elle occupe dans l'apprentissage des langues, notamment dans l'apprentissage du FLE. Avant cela, nous allons éclaircir les deux concepts qui prêtent souvent confusion : *soutien pédagogique et rattrapage*.

1. Soutien pédagogique et rattrapage : Définitions

1.1. Le soutien pédagogique :

Le soutien pédagogique est l'aide dispensée aux élèves qui ont des difficultés dans un domaine ou bien souhaitant améliorer leurs notes après l'évaluation. Cela se fait en dehors de l'école ; au sein des établissements privés ou même à domicile.

Le soutien pédagogique n'est pas destiné uniquement aux apprenants en échec scolaire, mais aussi aux autres apprenants voulant améliorer leurs connaissances. L'objectif de ce soutien est de perfectionner le niveau des apprenants dans un domaine particulier, de consolider et de renforcer leurs acquisitions.

1.2. Le rattrapage :

Comme son nom l'indique, c'est le fait de rattraper quelque chose. Dans le domaine éducatif, le mot rattrapage évoque un retard qu'il faut éliminer ou un échec qu'il faut corriger et cela par un examen de rattrapage où l'apprenant pourrait faire remonter ses notes et éviter le redoublement, l'échec scolaire. Le rattrapage permet donc de rattraper des retards et la mise à niveau.

2. La remédiation :

La remédiation est un procédé qui consiste à apporter à l'apprenant un ensemble de nouvelles activités d'apprentissage afin de lui permettre de combler les lacunes repérées lors

de l'évaluation formative ¹⁴. Pour cela l'enseignant doit utiliser des démarches de différenciations pédagogiques différentes de celles utilisées lors de la phase d'enseignement/apprentissage ; réexpliquer la leçon d'une manière différente, recourir à de nouveaux documents, donner des explications et exercices supplémentaires.

Selon Dubois :

« On peut trouver deux sens à la remédiation. Si on rapproche remédiation du verbe remédier (qui signifie apporter un remède) on fournit une aide (un remède) aux élèves à la suite d'erreurs qu'ils auraient commises. Mais si l'on considère que la remédiation est en fait une « re-médiation » (c'est d'ailleurs dans ce sens que l'envisage Vygostki) il s'agit alors pour l'enseignant de mettre une nouvelle fois l'apprenant en relation avec le savoir, mais d'une manière différente.»¹⁵

L'objectif de la remédiation est de permettre à l'enseignant de porter remède aux lacunes repérées dans les connaissances de base de l'apprenant.

Afin de mieux comprendre les trois concepts, on se basera sur le tableau suivant :

Tableau 3 : tableau de synthèse :¹⁶

Remédiation	Soutien pédagogique	Rattrapage
-Aplanir là où les difficultés Rencontrées sont passagères - un nombre d'élèves assez réduit. - Réguler en permanence le travail de l'apprenant. - Lacunes, difficultés, rectifier, séance, activité, besoin, rétablir, consolider,	-Le soutien a pour objectif derenforcer et de consolider les acquisitions des apprenants. Cette séance vise la performance, c'est-à- dire l'amélioration du niveau des apprenants, même quand ils sont bons.	- Vise les difficultés ou lacunes qu'on peut qualifier de durables : retard d'apprentissage accumulé sur une période plus ou moins longue. - Installer un processus qui permet de mettre les apprenants concernés au

¹⁴ L'évaluation formative est une évaluation intervenante au cours d'un apprentissage permettant de mieux connaître ce qui a été assimilé ou non, les difficultés rencontrées afin de pouvoir ajuster son enseignement et de mettre en place des activités de remédiation.

¹⁵ Dubois. Allen, *« mise en place d'une séance de remédiation »*, IUFM de Bourgogne, 2004, p.4

¹⁶ Ce tableau de synthèse est extrait du guide de remédiation pédagogique : ABASSI. B, *et al, Guide de remédiation pédagogique du F.L.E au cycle primaire*, Craponne, Éditions CEPEC, 2013, p.14

<p>travailler, pédagogie différenciée, problème, apprentissage, insuffisance, réalisation</p> <p>- On fait refaire une activité en modifiant les supports et exercices ou bien on reprend l'activité mais avec une autre stratégie de gestion de la classe.</p> <p>- Remède dans le domaine de la pédagogie.</p> <p>Connotation médicale.</p> <p>S'adresse aux élèves en difficulté.</p> <p>- Séance thérapeutique qui peut cibler</p> <p>Plusieurs domaines pour pallier les insuffisances.</p> <p>- Elle fait partie du volume horaire, elle est portée dans l'emploi du temps.</p> <p>- Remédiation et soutien pédagogique ont les mêmes objectifs.</p> <p>- Dans ce cas, on travaille soit en sous-groupe, soit avec l'ensemble de la classe.</p> <p>- Moment d'intégrations des compétences</p> <p>- Moment de renforcement et de consolidation pour</p>	<p>- Soutenir, redresser, consolider, améliorer, renforcer, rectifier, remédier, travail, séance, dispositif</p> <p>- Soutenir des apprenants en difficulté.</p> <p>- Préparer à une éventuelle évaluation sommative après la formative.</p> <p>- Ajouter un plus à un prérequis, renforcement des acquis</p> <p>- Se fait en dehors des heures de cours.</p> <p>- Remédiation et soutien pédagogique ont les mêmes objectifs</p> <p>- Dans ce cas, on travaille soit en sous groupe, soit avec l'ensemble de la classe.</p> <p>- Moment de révision des acquis nouvellement installés chez certains élèves.</p> <p>· Moment de renforcement chez certains élèves.</p> <p>- Séances de soutien en plus du volume horaire.</p> <p>- Renforcement des acquisitions des apprenants : des cours particuliers, soit en classe (à</p>	<p>même niveau de progression que les autres.</p> <p>- Rattraper des cours (absence)</p> <p>- Retard, compenser, lacunes, remise à niveau, déficit, combler, rattraper, consolidation, séance.</p> <p>- Rattraper une notion non assimilée.</p> <p>- Traiter et combler le retard qui pourrait porter préjudice aux apprenants: sont concernés tous les élèves de la classe</p> <p>- NB : les textes réglementaires ne prévoient pas de rattrapage.</p> <p>- C'est à peu près la même chose que la remédiation.</p>
---	---	---

<p>tous les apprenants en utilisant la pédagogie différenciée.</p> <p>- C'est la première étape après l'évaluation formative : c'est la première solution.</p> <p>- Opération qui vient après une évaluation.</p>	<p>l'école) ou en dehors de l'école (à la maison).</p> <p>-C'est un dispositif qui consiste en une aide apportée à des élèves en difficulté.</p> <p>- C'est le renforcement de la remédiation : 2° solution.</p> <p>-Renforcement des acquis visés.</p>	
---	---	--

En analysant ce tableau, nous avons constaté que :

- La remédiation traite les difficultés passagères. Elle sert à rectifier, à rétablir les difficultés et les insuffisances des apprenants en lui proposant d'autres activités ou en reprenant les mêmes avec une stratégie différente. C'est une solution qui vient après l'évaluation formative
- Le soutien pédagogique sert à renforcer, à consolider l'acquisition de l'apprenant et à améliorer son niveau même quand il est bon.
- Le rattrapage sert à rattraper un retard accumulé sur une période plus ou moins longue, c'est une remise de niveau.

3. Les types de remédiation

La remédiation peut se présenter sous deux formes : *différée ou immédiate*. La première se fait en dehors de la séquence d'enseignement /apprentissage tandis que la deuxième est intégrée à la séquence d'enseignement / apprentissage.

3.1. La remédiation différée

On appelle remédiation différée, une remédiation qui se pratique en dehors des heures de classe, elle a généralement une durée de 45 minutes. Son objectif est de prendre en compte les difficultés des apprenants dans un temps spécifique. Elle se fait en un petit groupe d'apprenants rencontrant des difficultés d'apprentissage.

La remédiation différée peut porter sur des problèmes qui requièrent parfois un traitement spécialisé comme le cas des troubles d'apprentissage (la dyslexie). Dans ce cas l'apprenant sera donc pris en charge non par son enseignant mais par un spécialiste.

3.2. La remédiation immédiate

La remédiation immédiate connue aussi sous l'appellation de «remédiation intégrée» est pleinement intégrée à la séquence d'enseignement /apprentissage. Elle intervient immédiatement sur des besoins ponctuels qui apparaissent durant le déroulement d'une leçon. C'est une réponse directe proposée par l'enseignant dès qu'il a diagnostiqué une difficulté, une difficulté qui ne requiert pas un traitement spécialisé (ex. : blocage, erreur ...etc.) Cette remédiation est menée par l'enseignant lui-même qui connaît ses apprenants et le contexte dans lequel les difficultés sont apparues.

Pour Perrenoud :

«La remédiation immédiate est un processus de régulation puisqu'elle intègre « l'ensemble des opérations métacognitives du sujet et de ses interactions avec l'environnement qui infléchissent ses processus d'apprentissage dans le sens d'un objectif défini de maîtrise» (Perrenoud cité par Deaudelin et col. 2007).»¹⁷

Cette remédiation immédiate peut prendre trois formes :

- **La forme proactive** :Elle se fait au début d'apprentissage. L'enseignant avant d'entamer une nouvelle leçon fait un petit rappel à ses apprenants de ce qui a été fait lors de la séance précédente. L'enseignant interroge ses apprenants sur la leçon précédente afin de vérifier s'ils ont assimilé le cours et de réexpliquer les points non assimilés avant d'entamer un nouveau cours.

-**La forme interactive** :Elle se fait au fur et à mesure que la séance d'apprentissage se déroule. L'enseignant adapte la situation d'apprentissage en fonction de ses interactions avec ses élèves. Par exemple l'enseignant lors de son échange avec un apprenant a remarqué que celui-ci n'a pas bien saisi un point, l'enseignant donc réexplique immédiatement le point non saisi.

¹⁷Dehon. À et Derobertmeasure.A, « *Outils de remédiation immédiate : Pour plus d'efficacité et d'équité dans le processus d'enseignement à l'école fondamentale, Efficacité et équité en éducation* », Rennes, France, Nov., 2008, p.02.

-la forme rétroactive : Elle vient après l'activité d'apprentissage, l'enseignant fait le point sur le travail fait avec ses apprenants. Elle comporte la notion de rétroaction afin de mesurer l'écart entre ce qui a été fait et l'objectif attendu. Cette forme est destinée aux apprenants dont les compétences ne sont pas encore maîtrisées.

3. Le déroulement d'une séance de remédiation

Dans l'enseignement primaire, les séances de remédiation pédagogique se font en 45 minutes en dehors des heures de cours afin de traiter des besoins, des lacunes et des difficultés que l'enseignant juge faciles à prendre en charge en petits groupes. Afin de constituer un groupe de besoins et d'organiser une séance de remédiation, l'enseignant doit suivre une démarche qui comprend :

-L'identification des besoins qui se fait par le biais des évaluations diagnostiques et par l'observation des apprenants lors des différents apprentissages.

- L'analyse des erreurs dépistées afin d'identifier les causes (Ex. : erreur de conjugaison qui est due à la non-maîtrise des terminaisons, des temps ...etc.)

-La constitution du groupe à partir des difficultés rencontrées.

-La mise en place d'une fiche contenant des activités de remédiation selon les besoins des apprenants. Ces activités doivent être différentes de celles pratiquées en cours, l'enseignant doit recourir à de nouvelles activités (des textes nouveaux ; autres que ceux du manuel de l'apprenant, de nouveaux exercices, une démarche nouvelle ...etc.)

Tableau 4 : le déroulement d'une séance de remédiation :¹⁸

Déroulement	Que fait l'enseignant	Que font les élèves	Effets produits
1) Mise en confiance	Fais rappeler les pré-acquis que les élèves maîtrisent déjà	Les élèves répondent juste	Sécurisés, les élèves adhèrent mieux à l'activité
2) Annonce de l'objectif de la séance	Le maître explique ce que les élèves vont faire au cours de cette séance	Ils écoutent	Inquiétude Motivation

¹⁸ Ce tableau est tiré du guide de remédiation pédagogique : ABASSI. B, *et al*, *Guide de remédiation pédagogique du F.L.E au cycle primaire*, Craponne, Éditions CEPEC, 2013, p.37

3) Verbalisation	Oriente, questionne	Décris le cheminement qui l'a conduit à l'erreur.	<p>Pour l'élève : il prend conscience que la stratégie d'apprentissage dont il s'est servi n'est pas efficace.</p> <p>Pour l'enseignant : il prend conscience des différentes stratégies d'apprentissages utilisées par les apprenants et qui ont conduit à l'échec.</p> <p>Il se rend compte de la nécessité de mettre en adéquation sa propre démarche d'enseignement et les stratégies d'apprentissage des élèves.</p> <p>Il prend conscience que les difficultés des élèves n'ont pas toujours la même origine.</p>
4) Mise en œuvre de la remédiation :	Organise le travail (en binômes en individuel, en petits groupes...)	Se met avec sa camarade prend connaissance de	Pour les élèves : ils acquièrent la notion et

	Distribue la/les tâche(s) en réalisant des activités ponctuelles et en relation avec la compétence.	la tâche à réaliser et comprend la consigne. Essaie de résoudre le problème en reprenant sa propre stratégie	développent de nouvelles stratégies. Pour l'enseignant : il prend conscience de la nécessité de différencier ses démarches aussi bien en situation d'apprentissage qu'en situation de remédiation
5) évaluation :	Propose de nouvelles tâches appartenant à la même famille pour vérifier l'atteinte de l'objectif (acquisition de la notion+développement de nouvelles stratégies)	Il s'auto évalue : ai-je surmonté ma difficulté ? (Acquisition de la notion présentée et développement de nouvelles stratégies d'apprentissage.	Pour l'enseignant : prendre conscience qu'une seule séance de remédiation pourrait ne pas suffire à aplanir la difficulté pour le même groupe d'élèves. Si les résultats sont en revanche satisfaisants, il éprouve un sentiment de satisfaction et de fierté parce qu'il a réussi à aider les élèves à surmonter leurs difficultés.

En analysant ce tableau nous avons constaté que le déroulement d'une séance de remédiation est réparti en cinq étapes principales dont l'enseignant et les apprenants ont chacun une tâche à faire :

- 1. La mise en confiance** : dans cette étape l'enseignant fait un rappel des connaissances préalables des apprenants.
- 2. Annonce de l'objectif de la séance** : l'enseignant explique à ses apprenants ce qu'ils vont faire lors de cette séance, ce qui va susciter chez eux de la motivation ou même de l'inquiétude.
- 3. Verbalisation** : l'enseignant oriente et interroge ses apprenants, ceux-ci prennent conscience de leurs erreurs et le chemin qui les a conduits à cela, l'enseignant prend aussi conscience de la démarche utilisée par ses apprenants et qui les a conduit à l'échec.
- 4. La mise en œuvre de la remédiation** : l'enseignant organise le travail en proposant des activités ponctuelles, les apprenants prennent conscience de cette activité et essaient de la résoudre, en faisant cela ils arrivent à acquérir la notion présentée et à développer de nouvelles stratégies.
- 5. L'évaluation** : l'enseignant propose de nouvelles tâches afin de vérifier si l'objectif est atteint, les apprenants s'auto évaluent. Cette évaluation permet à l'enseignant de prendre conscience qu'il ne peut pas se limiter d'une seule séance pour aplanir les difficultés.

4. Les stratégies de remédiation :

D'après de Ketele et Paquay, il peut y avoir différentes stratégies de remédiation :

« Premièrement la rétroaction est déjà une remédiation à condition qu'il soit « précis, détailler et cibler » (Roegiers et de Ketele, 2000, p.221) une remédiation peut également consister à donner des travaux supplémentaires adaptés aux difficultés de l'élève. Enfin, de nouvelles stratégies d'apprentissage peuvent également être envisagées. Il peut s'agir de proposer une nouvelle démarche sur une même matière (travail avec média, ordinateur, avec enseignant, avec davantage de rétroaction, en proposant des situations plus concrètes, etc.), une démarche supplémentaire d'apprentissage des prérequis ou encore une action sur les

facteurs les plus fondamentaux (comme la réorientation vers une autre option ou filière) »¹⁹

En somme, il y'a quatre stratégies de remédiation :

- a. Remédiation par rétroaction** qui consiste à donner à l'apprenant une liste détaillée des erreurs qu'il a commise et lui indiquer ses difficultés afin qu'il puisse se corriger et s'améliorer. Cette rétroaction doit être précise, détaillée et ciblée.
- b. Remédiation par travail supplémentaire** qui consiste à donner d'autres exercices qui sont adaptés aux difficultés des apprenants, c'est-à-dire donner davantage d'exercice traitant la notion non assimilée.
- c. Remédiation par adoption de nouvelles stratégies d'apprentissage** : l'enseignant propose à ses apprenants d'autres activités à réaliser, ou il peut travailler avec d'autres supports que le manuel scolaire. (Ex. : un ordinateur).
- d. Remédiation par action sur les facteurs les plus fondamentaux** : il s'agit d'orienter l'apprenant vers une autre option ; faire recours par exemple à un orthophoniste quand la difficulté de l'apprenant ne peut être remédié en classe.

5. Les objectifs d'une séance de remédiation

Selon le guide de remédiation pédagogique 2013 :

«La remédiation pédagogique est une activité de régulation permanente des apprentissages qui a pour objectif de pallier les lacunes et les difficultés d'apprentissages relevés lors de l'observation et de l'évaluation des élèves, d'améliorer leurs apprentissages et de contribuer par conséquent à la réduction des décrochages scolaires.»²⁰

D'après cette définition, nous déduisons que le but d'une séance de remédiation est avant tout d'éviter l'échec scolaire, le redoublement ou même la déperdition, de combler les lacunes des apprenants et d'améliorer la maîtrise des compétences.

¹⁹Campo, A., et al (2009). Outils diagnostiques et stratégies de remédiation au service de la maîtrise des langues étrangères. Liège : université de liège. p.10
<http://hdl.handle.net/2268/122834>

²⁰ ABASSI, B, et al, *Guide de remédiation pédagogique du F.L.E au cycle primaire*, Craonne, Éditions CEPEC, 2013, p.37

Comme nous l'avons souligné dans l'introduction, dans ce chapitre nous avons défini les trois concepts :

Le soutien pédagogique qui est mis à disposition dans le but de renforcer l'acquisition des apprenants et d'améliorer leurs niveaux dans une matière où ils éprouvent des difficultés.

Le rattrapage qui a pour objectif d'éliminer un échec en procédant par des examens dont le but de remonter les notes des apprenants.

La remédiation qui est une activité de régulation des apprentissages qui pour objectif de remédier aux lacunes des apprenants. Une activité qui a des types et des stratégies.

Mais comment les séances de remédiation se pratiquent-elles réellement ? Quelle forme les enseignants utilisent-ils ? Comment les enseignants voient-ils ces séances de remédiation ? Est-elle efficace ?

Afin de pouvoir répondre à ces questions et d'éclaircir les points soulevés dans notre problématique, nous avons mené une enquête sur le terrain.

Chapitre 03 :
Interprétation et analyse des résultats.

Introduction

Dans ce présent chapitre, nous allons d'abord présenter notre démarche puis analyser et interpréter les données recueillies à partir d'un des outils d'investigation sur le terrain, dans le but d'appuyer les théories, de vérifier notre hypothèse du départ et de pouvoir apporter une réponse à notre problématique.

1. La méthodologie

Notre méthodologie de recherche est fondée sur l'élaboration d'un questionnaire qui selon *Allaire (1988 :23)*,

« Permet une plus grande chance d'obtention de réponses et une meilleure garantie de la qualité des données recueillies. Il offre la possibilité de motiver les répondants, de s'assurer que le répondant est bien la personne indiquée, et sans doute de noter en marge des observations intéressantes pour l'interprétation des résultats. »

2. Présentation du corpus

Avec la crise sanitaire (Covid19), nous n'avons pas pu se rapprocher au niveau des établissements ni pour distribuer le questionnaire, ni pour faire des séances d'observation, ainsi nous avons élaboré un questionnaire en ligne qui englobe des questions relatives à notre sujet de recherche « les séances de remédiation dans l'apprentissage du français langue étrangère (FLE) au primaire », il contient « 13 » questions dont « 09 » sont fermées et « 04 » sont ouvertes.

Nous avons distribué le questionnaire à 34 enseignants de la langue française au cycle primaire (3AP, 4AP, 5AP) exerçant dans les établissements suivants :

- École primaire Khechabna – Ouaguenoun.
- École primaire Tanedjelt – Ouaguenoun.
- École primaire Arhab Mokrane – Larbaa Nath Irathen.
- École primaire Ali Rabia – Makouda.
- École primaire Takoucht Ali –Tizi Ouzou.
- École primaire Bouaidel – Michelet –Tizi Ouzou.
- École primaire Iloula.

- École primaire de Mekla.
- École primaire Brahim Tayeb.
- École primaire Khalladi Kadour.
- École primaire Salem Zoubir –Blida.
- École primaire Les frères belrachedi
- École primaire Akid lotfi.
- École primaire Djebbour mohamed.
- École primaire Ismail ouramtane –Béjaia.
- École primaire Larbi Zekal.
- École primaire Amir abdelkader.
- École primaire Ben Boulaïd.
- École primaire Fahem Said –Boumerdes.
- École primaire Novembre 800 logements –Boumerdes.
- École primaire Mehali Cherifa El Faroun.
- École primaire Ameer Amar.
- École primaire Faizi 3.
- École primaire Renaissance.
- École primaire Mohamed Sekoutouri.
- École primaire d'Alger –Cheraga.
- École primaire Addache Ahmed.
- École primaire Lmajad –Maroc.
- 02 écoles Privé.

3. Analyse et interprétations des résultats

3.1. Profil des répondants

3.1.1. La variable sexe

	Effectifs	Pourcentage :
Femme	25	73,5%
Homme	09	26,5%
Totale	34	100%

Tableau 5 : classification des enseignants selon le sexe.

Secteur éclaté :

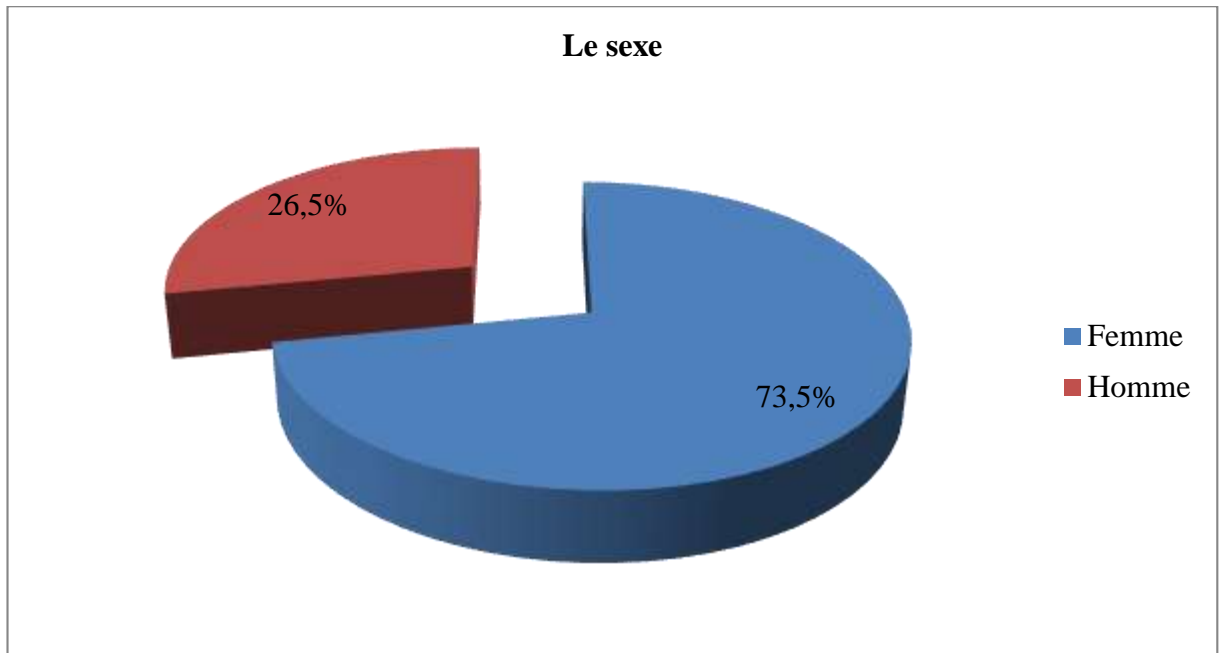


Figure 01 : Classification des enseignants selon le sexe.

Interprétation des résultats

Le tableau et le graphique montrent que notre population est composée de 35 enseignants dont 25 soit 73,5% sont du sexe féminin et de 09 soit 26,5% sont du sexe masculin.

Commentaire

Avec ce pourcentage, nous pouvons dire que nous avons affaire à un public mixte mais la majorité sont des femmes. Les résultats nous montrent que les femmes sont les plus présentes que les hommes dans le domaine éducatif, plus particulièrement dans l'enseignement des langues étrangères.

3.1.2. La variable âge

	Effectifs	Pourcentage
De 20 à 30 ans	18	52,9%
De 30 à 40 ans	16	47,1%
Plus de 40 ans	00	00%
Totale	34	100%

Tableau 6 : classification des enseignants selon l'âge.

Secteur éclaté :

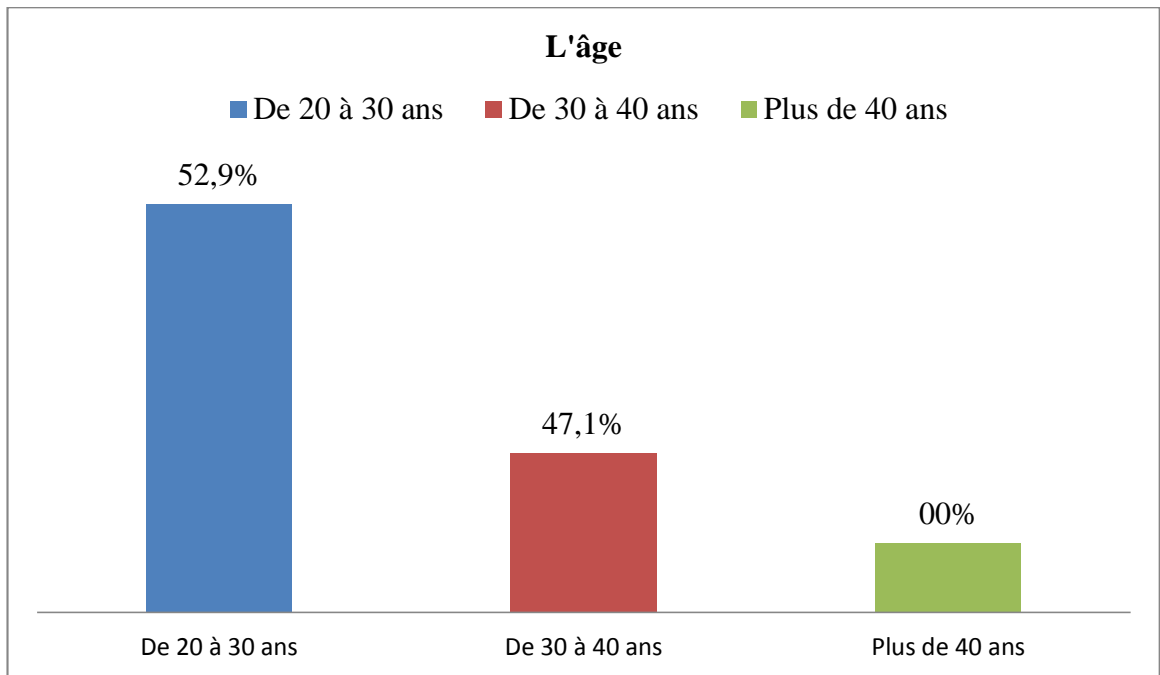


Figure n°02 : Classification des enseignants selon l'âge.

Interprétation des résultats

La lecture du tableau et du graphique, nous démontre que 52,9% du total des enseignants sont âgés de 20 à 30 ans et les 47,1% restant sont âgés de 30 à 40 ans. Il y'a aucun enseignant dont l'âge dépasse les 40 ans

Commentaire

Les enseignants que nous avons interrogés n'ont pas tous le même âge, la plupart d'entre eux ont un âge qui varient de 20 à 30 ans et d'autres de 30 à 40 ans. En se référant à ces résultats, nous avons constaté que la plupart des enseignants sont novices dans ce domaine.

3.1.3. La variable expérience

	Effectifs	Pourcentage
Moins de 05 ans	26	76,5%
De 10 ans à 20 ans	08	23,5%
De 20 ans à 30 ans	00	00%
Totale	34	100%

Tableau 7 : classification des enseignants selon leurs expériences.

Secteur éclaté :

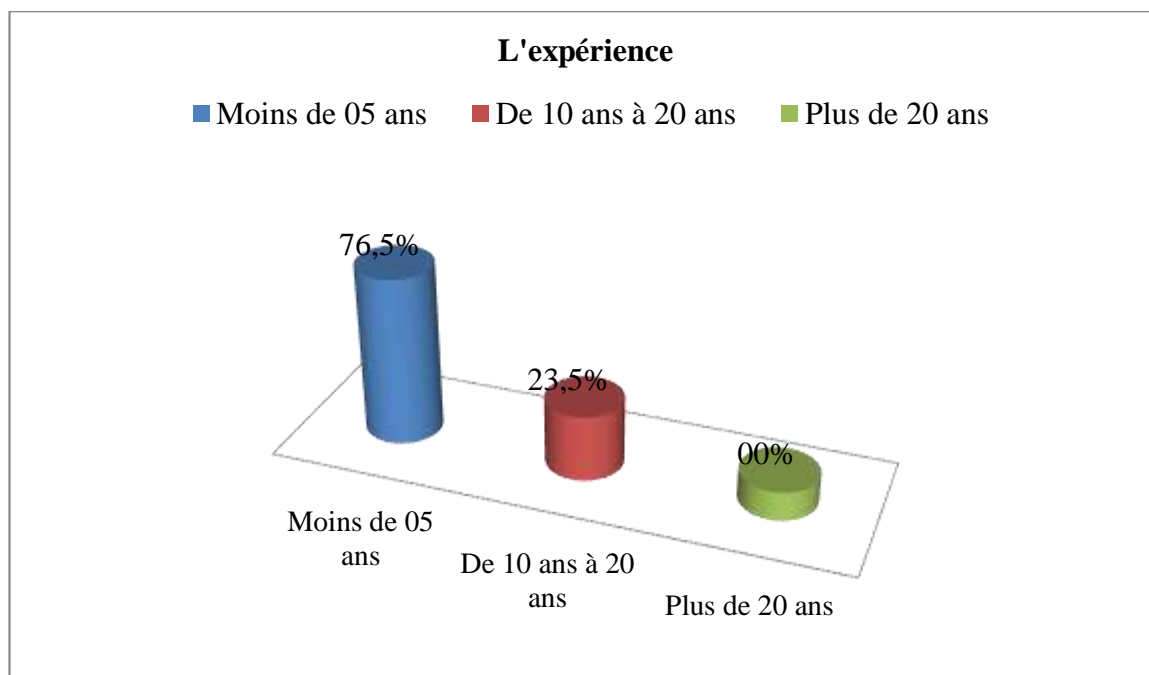


Figure n° 03 : Classification des enseignants selon leurs expériences.

Interprétation des résultats

À partir du tableau et du graphique ci-dessus, nous remarquons que 26 des 34 enseignants soit 76,5% ont moins de 05 ans d'expérience, 08 enseignants pour un pourcentage de 23,5% ont une expérience qui varie de 10 à 20 ans.

Commentaire

Avec ces résultats, nous constatons que notre population n'a pas accumulé beaucoup d'expérience dans l'enseignement du français langue étrangère au primaire. En effet, la plupart des enseignants interrogés possèdent une expérience qui varie entre moins de 05 ans à 20 ans.

3.2. Analyse des réponses des enseignants

Question n° 01 : Vos groupes de classes se composent de :

Réponses	Effectifs	Pourcentages
De 25 à 30 apprenants	21	61,8%
De 30 à 35 apprenants	07	20,6%
Plus de 35 apprenants	07	20,6%
Total	34	100%

Tableau 8 : nombre des apprenants dans une classe.

Secteur éclaté

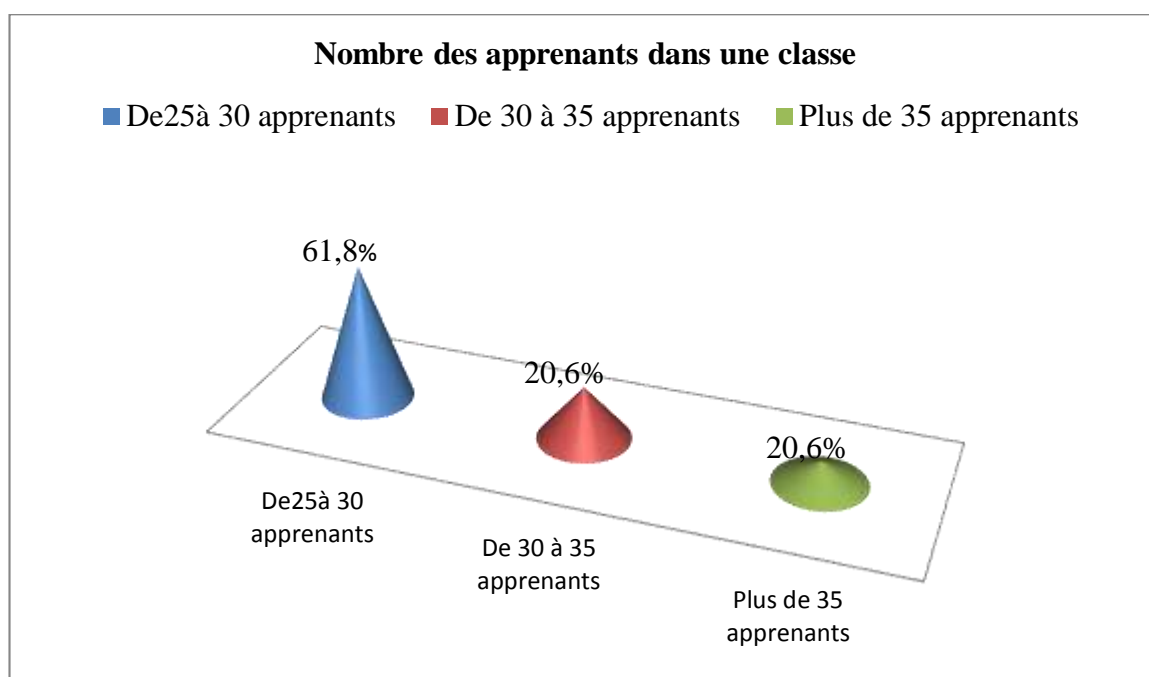


Figure n° 04 : Nombre des apprenants dans une classe.

Interprétation des résultats

Après la lecture du tableau et du graphique, nous constatons que 61,8% des enseignants ont des groupes de classe se composant de 25 à 30 apprenants, 20,6% des enseignants ont 30 à 35 apprenants et 20,6% leurs classes contiennent plus de 35 apprenants.

Commentaire

Ces résultats nous indiquent, que chaque groupe de classe se compose d'un nombre différent d'apprenants, il peut y avoir des classes chargées ou surchargées cela dépend du nombre d'apprenants inscrits dans chaque établissement.

Question n° 02 : Rencontrez-vous des difficultés lors de l'enseignement du FLE ?

	Effectifs	Pourcentages
Oui	26	76,5%
Non	08	23,5%
Totale	34	100%

Tableau 9 : les difficultés rencontrées lors de l'enseignement du FLE.

Secteur éclaté

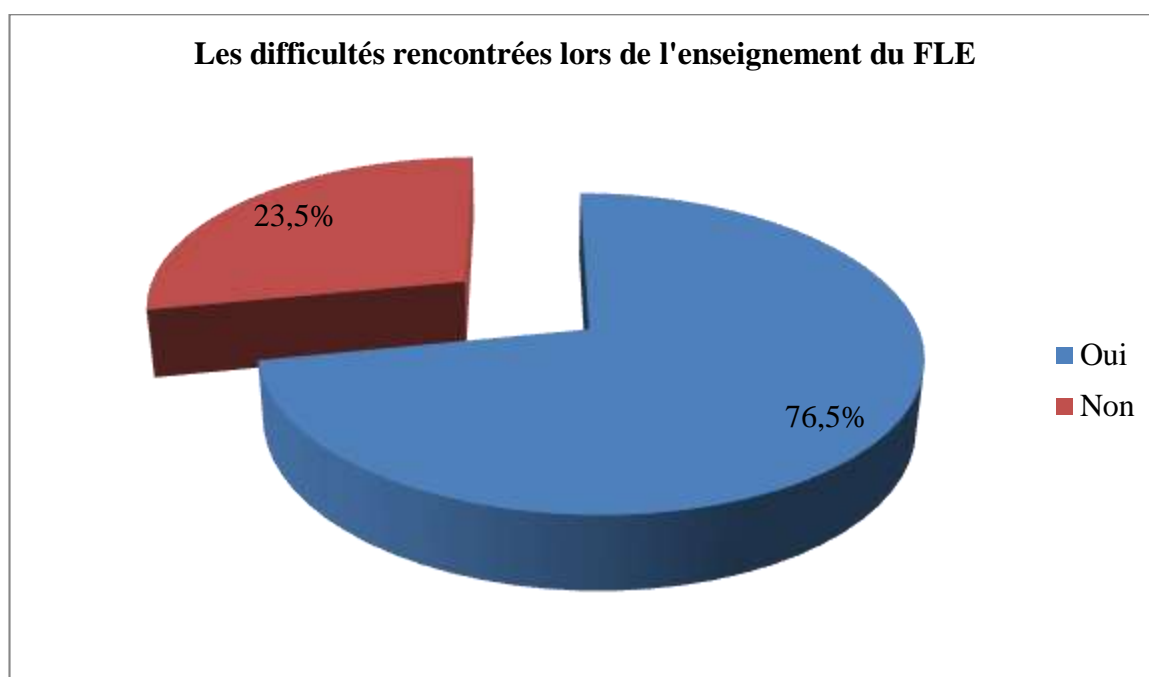


Figure n° 05 : Les difficultés rencontrées lors de l'enseignement du FLE.

Interprétation des résultats

26 enseignants soit 76,5% nous affirment qu'ils rencontrent des difficultés lors de l'enseignement du FLE et 08 enseignants soit 23,5% nous infirment qu'ils ne rencontrent aucune difficulté.

Commentaire

Nous constatons que la majorité des enseignants rencontrent souvent des difficultés chez leurs apprenants qui sont des novices dans l'apprentissage du français langue étrangère.

Mais quelles sont ces difficultés ?

Interprétation des résultats

Parmi les 26 enseignants qui affirment avoir des difficultés dans l'enseignement du FLE, nous n'avons reçu que 25 réponses. Selon ces enseignants les difficultés rencontrées sont : la prononciation, la lecture, la compréhension orale et écrite, le vocabulaire, le déchiffrement des mots...

Quelques enseignants affirment que les difficultés qu'ils rencontrent sont : la surcharge des classes, le programme chargé, les apprenants ne sont pas motivés et ils ne portent aucun intérêt envers le FLE et que certains apprenants ont tendance à traduire de l'arabe au français.

Commentaire

L'analyse des réponses nous montre, que durant l'apprentissage du FLE, les apprenants peuvent éprouver des difficultés au niveau de la syntaxe, de la sémantique, difficultés de prononciation et du vocabulaire, etc.

Selon nous, ces difficultés sont peut-être dues au fait que les apprenants ne s'intéressent pas au FLE, sont en manque de motivation, ou les difficultés ont un lien avec la surcharge des classes.

Question n° 03 : Faites-vous des séances de remédiation à vos apprenants ?

	Effectifs	Pourcentages
Oui	32	100%
Non	00	00%
Totale	32	100%

Tableau 10 : la pratique de la remédiation.

Secteur éclaté :

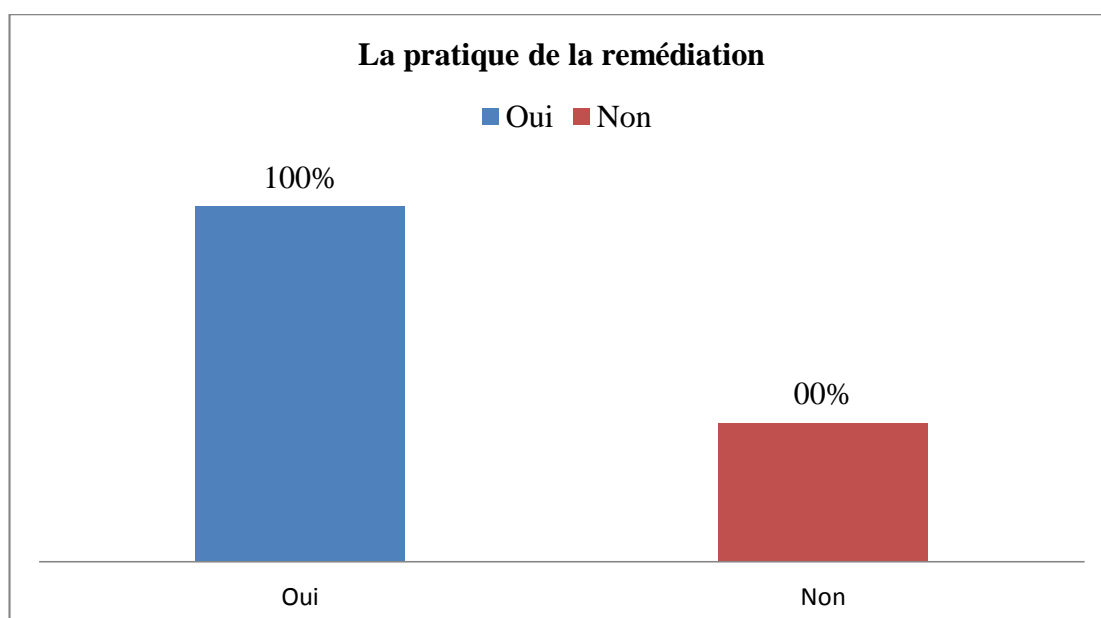


Figure n° 06 : La pratique de la remédiation.

Interprétation des résultats

Tous les enseignants interrogés (34 enseignants) soit 100% ont répondu par « oui » ce que signifie que tous les enseignants pratiquent la remédiation à leurs apprenants.

Commentaire

Toutes les réponses reçues pour cette question étaient affirmatives, ce qui fait que la remédiation est importante dans le processus de l'enseignement et l'apprentissage du FLE.

Question n° 04 : Comment procédez-vous ?

Interprétation des résultats

Concernant cette question, nous n'avons reçu que 31 réponses de la part des 34 enseignants interrogés. Les enseignants ayant répondu à cette question procèdent ainsi : Définir d'abord les difficultés d'apprentissage, puis désigner les apprenants à remédier, les repartir sous forme d'ateliers, faire un rappel de la leçon et l'expliquer d'une autre manière, ensuite élaborer une batterie d'exercices et finir par une évaluation afin de voir le degré d'acquisition de l'activité ; Par groupe d'apprenants ayant les mêmes besoins. La plupart des enseignants ont utilisé ces termes pour répondre à cette question : groupe, difficultés, exercices, facilite la tâche...

Commentaire

En se basant sur ces réponses et afin de procéder à une séance de remédiation, nous retenons que les enseignants ciblent avant tout les apprenants en difficulté puis les font repartir en groupes de 8 ou 10 apprenants, enfin ils réexpliquent le point non assimilé durant le cours dit « normal » avec une autre manière, accompagné de plusieurs exercices.

Question n°05 : Comment définissez-vous la remédiation ?

Interprétation des résultats

Certains enseignants ont donné une définition précise de la remédiation : donc selon ces enseignants interrogés « *La remédiation c'est de venir en aide à un apprenant en difficulté d'apprentissage, c'est trouver un remède en terme scientifique à ses lacunes et résoudre des problèmes* », « *La remédiation est un processus d'apprentissage simplifié d'un cours non acquis ou mal acquis pendant le processus d'apprentissage dit "normal"* ». D'autres la voient comme : un cours supplémentaire, intéressante, une récompense, une chance, utile pour les élèves en difficulté... Un des enseignants n'a pas répondu à cette question pour des raisons que nous ignorons.

Commentaire

Les réponses obtenues déduisent, que les enseignants n'ont pas tous la même définition de la remédiation, mais elle reste pour eux une action, un moyen de parvenir à surmonter, corriger et surtout remédier les difficultés des apprenants et une chance pour eux de mieux comprendre leurs cours. Ces définitions nous confirment et appuient la définition présentée dans la partie théorique.

Question n°06 : Quels sont les apprenants qui ont besoin d'une remédiation ?

Interprétation des résultats

Les 34 enseignants interrogés ont confirmé que les apprenants qui nécessitent une remédiation sont ceux qui éprouvent des difficultés, les apprenants faibles, ceux qui n'ont pas assimilé le cours, les apprenants qui ont du mal à apprendre et à mémoriser une règle, etc.

Un des enseignants nous confirme que les bons élèves s'intéressent plus à la remédiation que les élèves qui présentent des lacunes.

Commentaire

Ces résultats montrent que tout apprenant en difficulté, faible ou qui n'arrive pas à assimiler un cours a besoin d'une remédiation.

Mais la remédiation s'applique aussi sur les bons élèves et non seulement ceux qui ont des lacunes d'apprentissages.

Question n°07 : À quel moment recourez-vous à la remédiation :

	Effectifs	Pourcentages
Au début de l'apprentissage	05	14,7%
Au milieu de l'apprentissage	14	41,2%
Après l'apprentissage	31	91,2%

Tableau 11 : les moments de la remédiation.

Secteur éclaté

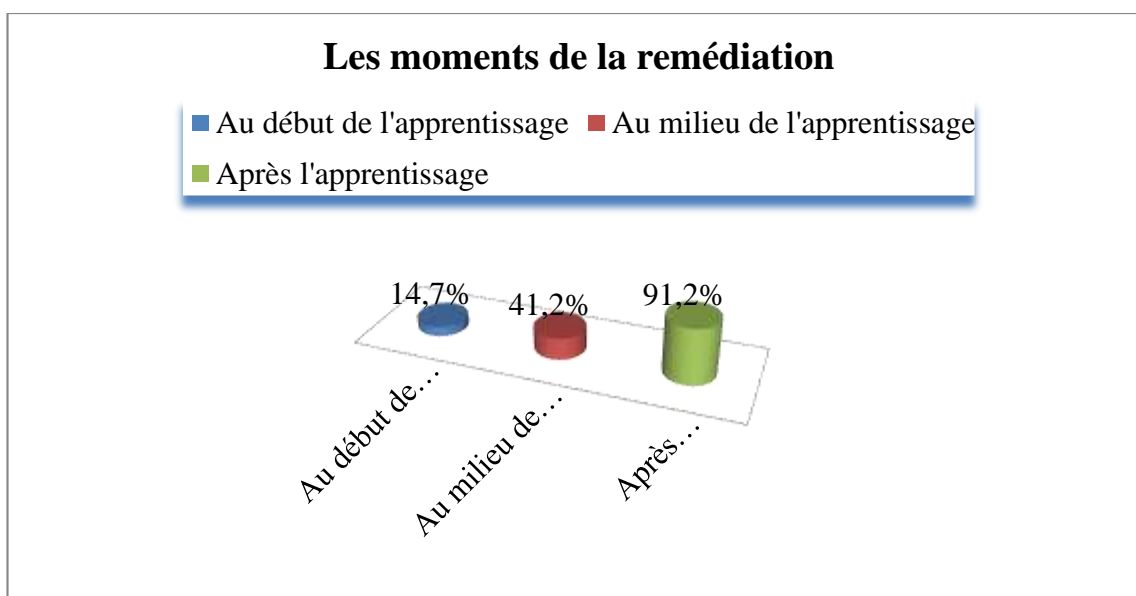


Figure n°07 : Les moments de la remédiation.

Interprétation des résultats

D'après le tableau et le graphique, 31 enseignants soit 91,2% appliquent la remédiation au début de l'apprentissage, 14 enseignants ce qui équivaut 41,2% l'applique au milieu de l'apprentissage et 05 enseignants soit 14,7% l'applique après l'apprentissage. En faisant une lecture approfondie des résultats, nous avons constaté que parmi les 34 enseignants il y'a 05 qui l'applique au début, au milieu et après l'apprentissage, 06 préfèrent la pratiquer au milieu et après l'apprentissage, 03 au milieu de l'apprentissage et 20 après l'apprentissage.

Commentaire

Avec ces résultats, nous comprenons que la remédiation est pratiquée à trois moments de l'apprentissage soit au début, milieu ou soit après l'apprentissage, chaque enseignant l'applique à un moment donné, la majorité d'entre eux l'applique après l'apprentissage et d'autres au début ou au milieu, il y'a aussi ceux qui l'applique au milieu et après ou dans les trois moments de l'apprentissage.

Question n°08 : Combien de temps consacrez-vous pour la séance de remédiation ?

	Effectifs	Pourcentages
45 minutes	22	64,7%
Une heure	09	26,5%
Plus d'une heure	05	14,7%

Tableau 12 : le temps consacré à la séance de remédiation.

Secteur éclaté

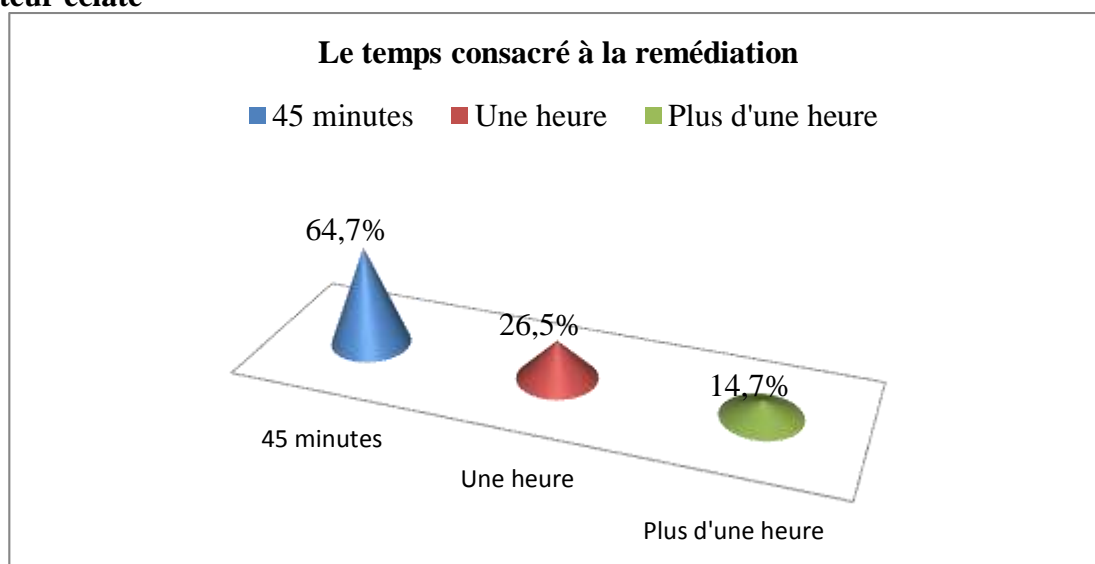


Figure n° 08 : Le temps consacré à la séance de remédiation.

Interprétation des résultats :

La lecture du tableau et du graphique ci-dessus, nous indique que 22 enseignants pour un pourcentage de 64,7% consacrent 45 minutes aux séances de remédiation, 09 enseignants soit 26,5% consacrent une heure et 05 enseignants soit 14,7% consacrent plus d'une heure. Parmi les 34 enseignants, un seul consacre 45 minutes à une heure, un autre consacre une heure parfois plus d'une heure, 21 enseignants consacrent 45 minutes, 07 consacrent une heure et 04 plus d'une heure.

Commentaire

D'après les résultats obtenus, les séances de remédiation se font généralement dans une durée de 45 minutes, certains enseignants consacrent effectivement 45 minutes à cette séance et d'autres préfèrent consacrer plus de temps ; une heure voire plus d'une heure. Nous retenons donc que le temps accordé à la remédiation dépend d'un enseignant à un autre.

Question n°09 : Est-ce que la remédiation est un moyen efficace pour pallier les difficultés des apprenants ? Pouvez-vous nous donner un chiffre ?

	Effectifs	Pourcentage
Oui	26	76,5%
Non	09	26,5%

Tableau 13 : le taux des enseignants affirmant que la remédiation est efficace.

Secteur éclaté

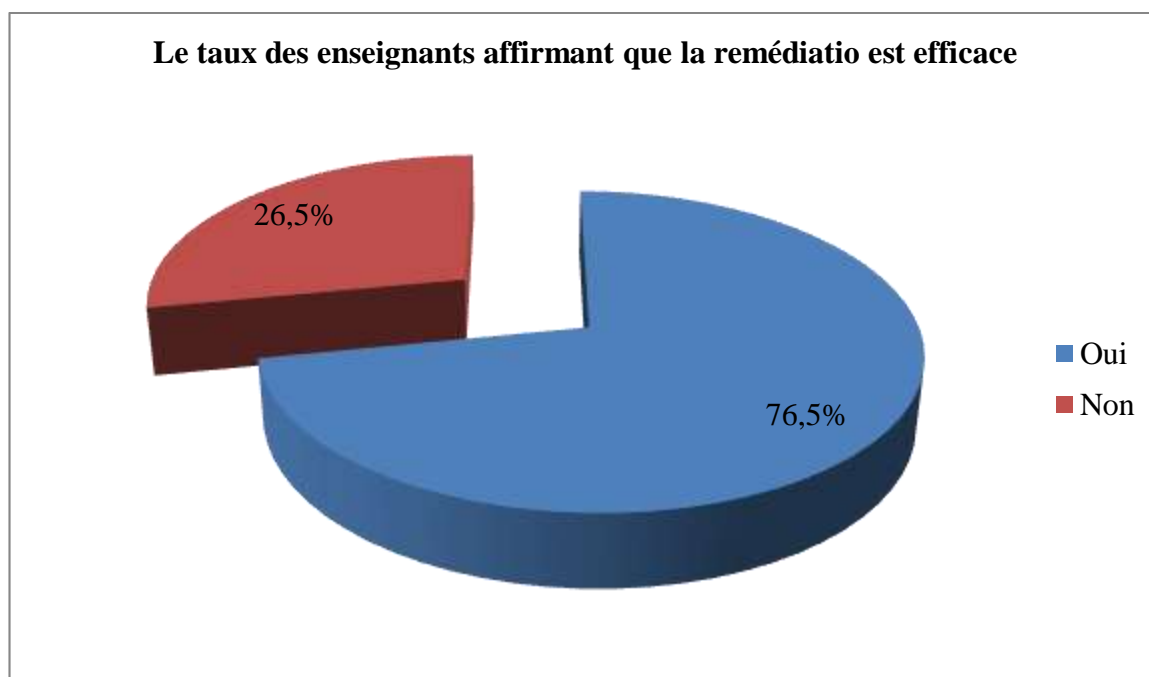


Figure n° 09 : Le taux des enseignants affirmant que la remédiation est efficace.

Interprétation des résultats

76,5% des enseignants confirment que la remédiation est efficace pour pallier les difficultés d'apprentissage quant aux 26,5% restant ils infirment cela car le temps accordé à cette séance est insatisfaisant. Un des enseignants confirme que la remédiation est efficace et il infirme aussi cela.

Commentaire

Les séances de remédiation sont un moyen efficace utilisé par les enseignants dont le but de pallier les difficultés de leurs apprenants.

Si oui pourquoi ? Pouvez-vous nous donner un chiffre ?

Interprétation des résultats

Sur les 76,5% des enseignants qui ont répondu par « oui » 23 ont expliqué pourquoi et affirment que la remédiation est efficace pour pallier les difficultés des apprenants pour les raisons suivantes :

- Les apprenants réussissent à surmonter leurs difficultés.
- Elle aide l'apprenant à s'améliorer.
- L'apprenant peut se rattraper.
- C'est une chance pour les apprenants afin qu'ils puissent maîtriser la notion étudiée.

03 de ses enseignants interrogés affirment qu'avec la remédiation il y'a 60% de réussite, 02 enseignants ont donné un pourcentage de 70% et d'autres estiment qu'il y'a 90% voire même 100 % de réussite.

Commentaire

Les séances de remédiation sont un moyen efficace qui permet aux apprenants de remédier ses lacunes, d'acquérir et mieux assimiler la notion non maîtrisée.

Si non, pourquoi ? Pouvez-vous nous donner un chiffre ?

Interprétation des résultats

Parmi 26,5% des enseignants qui ont répondu par « non », uniquement 06 ont expliqué pourquoi ils infirment que la remédiation est un moyen efficace pour pallier les difficultés des apprenants. Pour eux le temps consacré à ces séances est insuffisant pour parvenir à cerner et à résoudre toutes les difficultés de leurs apprenants et que certains apprenants ont besoin non seulement de beaucoup de temps mais aussi d'un soutien à la maison.

Ils ont estimé qu'il y'a en moyenne que 20 à 40% de réussite.

Commentaire

Nous retenons que la remédiation pédagogique peut être efficace mais le temps accordé peut donner un résultat insatisfait, la remédiation nécessite un volume horaire large que celui proposé par le programme.

Question n°10 : Si vous pouvez améliorer les séances de remédiation, quelle amélioration apporteriez-vous ?

Interprétation des résultats

Nous n'avons reçu que 31 réponses sur les 34 enseignants interrogés. Ces enseignants ont donné un avis différent, la majorité de ces enseignants proposent d'augmenter le volume horaire des séances de remédiation voire même le nombre des séances, faire deux séances au lieu d'une séance par semaine. D'autres enseignants ont proposé d'intégrer les TICE aux séances de remédiation et de rendre ces séances plus ludiques.

Commentaire

À travers les réponses obtenues, les enseignants se plaignent du volume horaire accordé aux séances de remédiation car pour eux la durée de 45 minutes ne peut pas suffire pour corriger et aplanir toutes les difficultés de tous les apprenants. En effet en intégrant les TICE aux séances de remédiation et les rendre ludiques pourrait inciter les apprenants à s'intéresser davantage à ces séances et de garantir un résultat absolu.

Synthèse des résultats

Arriver à la fin de cette partie et à l'appui des résultats obtenus, nous avons essayé de mettre la lumière sur la remédiation pédagogique, plus particulièrement l'efficacité de cette dernière dans l'enseignement et l'apprentissage du FLE au cycle primaire.

Au vu de ces résultats, nous pouvons confirmer que la remédiation est un processus qui est appliqué par la plupart des enseignants en 45 minutes à différents moments de l'apprentissage, son objectif principal est de pallier les différentes difficultés qu'elles soient des difficultés de prononciation, de vocabulaire, des difficultés au niveau sémantique, syntaxique... etc.

Nous avons eu la confirmation que la remédiation est un moyen efficace afin de pallier les difficultés des apprenants mais le temps accordé aux séances de remédiation reste insuffisant pour la raison suivante : les enseignants n'arrivent pas à corriger et à remédier toutes les difficultés des apprenants dans une durée courte.

Nous avons constaté qu'afin d'arriver à un résultat meilleur, il serait important d'accorder un volume horaire large et de changer la méthode de remédiation en intégrant les TICE (audiovisuel, logiciels, etc.) ou de rendre les séances plus ludiques.

Conclusion

Ce présent travail de recherche a pour but d'étudier l'efficacité de la remédiation pédagogique dans l'enseignement et l'apprentissage du FLE au cycle primaire.

C'est un travail réalisé dans un contexte particulier de la covid19, ce qui a compliqué la réalisation de certaines tâches liées à l'enquête sur le terrain. Nous avons souhaité assister aux séances en présentiel, mais à cause de la covid19 nous n'avons pas pu suite à la fermeture des écoles, ce qui nous a amenées aussi à élaborer un questionnaire en ligne. Malgré ses complications, nous avons fait de notre mieux pour avoir des résultats et apporter des réponses à ce travail.

Dans un premier temps, pour réaliser ce travail et atteindre notre objectif, nous nous sommes intéressées aux difficultés d'apprentissage puis à l'évaluation qui a une grande importance dans le processus de remédiation. En effet, l'évaluation permet aux enseignants de détecter les difficultés de ces apprenants et de voir qui nécessite la remédiation. Afin de mieux comprendre la notion de remédiation nous lui avons consacré un chapitre où nous avons cerné quelques aspects importants à savoir les formes de remédiation, le déroulement des séances et les stratégies à adopter.

Dans un second temps, nous avons analysé les données recueillies à travers le questionnaire distribué aux enseignants du FLE au cycle primaire à partir duquel nous avons confirmé les informations qui ont servi à réaliser ce travail et confirmer notre hypothèse de départ portant sur : *Les séances de remédiation seraient un outil efficace pour épargner l'apprenant de l'échec scolaire et lui permettraient d'améliorer la maîtrise du FLE.*

Cette analyse a montré que la remédiation pédagogique est un moyen utilisé afin de pallier les différentes lacunes détectées chez les apprenants pendant leur apprentissage, en proposant différentes activités avec des stratégies adaptées à leurs besoins. Ces activités durent généralement 45 minutes, elles interviennent souvent à la fin de l'apprentissage mais leur durée et le moment de la remédiation dépendent d'un enseignant à un autre.

Les résultats ont montré aussi que malgré le peu de temps accordé à la remédiation pédagogique, celle-ci reste selon nous un outil efficace dans l'enseignement et l'apprentissage du FLE par ce qu'elle aide l'apprenant à surmonter ses difficultés, à s'améliorer, à mieux maîtriser les notions non assimilées et elle représente une chance pour lui afin de réussir son année scolaire.

Afin que la remédiation puisse garantir une réussite optimale dans l'enseignement et l'apprentissage du FLE, nous avons jugé important de suggérer quelques propositions pour améliorer cette dernière à savoir :

- Augmenter le volume horaire des séances de remédiation afin de pouvoir aider tous les apprenants en difficulté.
- Utiliser les technologies de l'information et de la communication pour l'enseignement afin de rendre les séances de remédiation efficaces et ludiques.

Par le biais de ce modeste travail, nous espérons avoir mis en évidence la notion de remédiation et son efficacité. Nous espérons que ce travail soit une étape pour un futur travail de recherche qui sera consacré à s'interroger sur d'autres questionnements et apporter d'autres réponses.

Bibliographie

Ouvrages

- AMIR. A, *et al*, *Guide méthodologique en évaluation pédagogique*, Alger, Editions ONEFD, 2009.
<http://www.manuels-anciens.com/index.php/fq2uxs/8zxc2/item/1638-g0108>
- ABASSI. B, *et al*, *Guide de remédiation pédagogique du F.L.E au cycle primaire*, Craponne, Editions CEPEC, 2013.
- Arnaud Dehon, Antoine Derobertmeasure. *Outils de remédiation immédiate : Pour plus d'efficacité et d'équité dans le processus d'enseignement à l'école fondamentale. Efficacité et équité en éducation*, Nov 2008, Rennes, France. hal-00598377
<https://hal.archives-ouvertes.fr/hal-00598377/document> .
- DEHON. A, *et al*, *La remédiation immédiate fascicule pour l'enseignant*, Belgique, Institut d'administration scolaire, 2009.
- Dubois. Allen, «*mise en place d'une séance de remédiation*», IUFM de Bourgogne, 2004.
- Toumi, A, *L'essentiel en didactique du français langue étrangère. Concepts, méthodologies et approches pédagogiques*. Mars2016.

Rapports de recherche

- Campo, A., *et al* (2009). *Outils diagnostiques et stratégies de remédiation au service de la maîtrise des langues étrangères*. Liège : université de liège.
<http://hdl.handle.net/2268/122834>

Dictionnaires

- Cuq, J-P. *Dictionnaire de didactique du français langue étrangères et seconde*, Ed. Asdifle, France. 2003.
- De Landsheere, G. *Dictionnaire de l'évaluation et de la recherche en éducation*, PUF. 1992.
- Robert, Jean-Pierre. *Dictionnaire pratique de didactique du FLE*. Paris. OPHRYS. 2002.

Documents officiels

- Document d'accompagnement du programme de français, cycle primaire, 2016.
- Programme de français de la 3^{ème} année primaire, juin 2011.
- Programme de français de la 5^{ème} année primaire, juin 2011.

Mémoires

- Adaïka, N et Djaber, M, *L'apport de la remédiation pédagogique dans l'apprentissage de la lecture en FLE chez les apprenants en difficulté. Cas de classe de 4ème A-P. Ecole Ferhat Ben Amara 02 El-oued.* Université Hamma Lakhdar El-Oued, 2017/2018.
<http://dspace.univ-eloued.dz/handle/123456789/745>
- Aoualli, Nassima et Ghoubrini, Leïla, *Les difficultés rencontrées par les apprenants au niveau de la production écrite. Cas des apprenants de la 4ème année primaire de l'école LILLI Hocine de la commune Draâ Ben Khedda.* Université Mouloud Mammeri de Tizi Ouzou. 2016/2017. <https://dl.ummtto.dz/handle/ummtto/11206>
- Bouakkaz, A et Mizab, A, *Pratique de la remédiation pédagogique dans l'enseignement /apprentissage du FLE au primaire. cas des apprenants de 5ème année primaire.* Université Larbi Tébessi – Tébessa, 2015/2016.
- Boulkroun, B et Boubekour, S, *La remédiation entre hier et aujourd'hui dans l'enseignement/apprentissage du FLE dans le cycle primaire à Tizi-Ouzou,* Université Mouloud Mammeri de Tizi Ouzou, 2016/2017.
<https://dl.ummtto.dz/handle/ummtto/10999>
- Dani, S, *La remédiation pédagogique dans l'enseignement/apprentissage en classe de FLE à l'école primaire.* Université Aberlhamid Iben Badis – Mostaganem. 2014/2015. <http://e-biblio.univ-mosta.dz/handle/123456789/6880>
- Rebai, K, *La place de l'évaluation du FLE dans la nouvelle réforme du système éducatif algérien au cycle primaire, cas de la 5ème année.* Université 08 mai 1945 de Guelma, 2018/2019.
<http://dspace.univ-guelma.dz:8080/xmlui/handle/123456789/4410>

Annexes

Tableau 1 : exemple d'une grille d'évaluation de l'oral:	7
Tableau 2 : exemple d'une grille d'évaluation de l'écrit:	8
Tableau 3 : tableau de synthèse :	13
Tableau 4 : le déroulement d'une séance de remédiation :	17
Tableau 5 : classification des enseignants selon le sexe.....	24
Tableau 6 : classification des enseignants selon l'âge.	25
Tableau 7 : classification des enseignants selon leurs expériences.....	26
Tableau 8 : nombre des apprenants dans une classe.....	27
Tableau 9 : les difficultés rencontrées lors de l'enseignement du FLE.	28
Tableau 10 : la pratique de la remédiation.	30
Tableau 11 : les moments de la remédiation.	32
Tableau 12 : le temps consacré à la séance de remédiation.	33
Tableau 13 : le taux des enseignants affirmant que la remédiation est efficace.....	34

Cours : 4^{ème} Ap / 5^{ème} Ap

Mardi 23 octobre 2019

Heure : 14^h 15 à 15^h 00

Activité : Remédiation

Projet : o2

Séquence : o1

Difficultés : non-absorption dans la correspondance des pronoms personnels avec le verbe.

Objectif : Amener les apprenants à différencier et à utiliser les différents pronoms personnels de la langue.

Support : Tableau, cahier de remédiation, PLM.

Déroulement de l'activité :

1^{er} moment : révision des pré-requis

Un rappel des pronoms personnels.

- Recenser les réponses des élèves au tableau.
- Exploiter les réponses.

2^{ème} moment : la manipulation (sur PLM)

* Complète avec le pronom personnel qui convient : (je, tu, nous, vous).

..... mange mon gâteau

..... aime nos amis

- rangez vos cartables.

- préparez le chocolat ou le caramel.

* Relie chaque verbe à son prén

- Nous

parles beaucoup

- Tu

allumez la télévision

- Je

préfère les dessins animés

- J'

parlons beaucoup

- Vous

arrive toujours en retard.

3^{ème} moment : manipulation (sur le cahier de remédiation)

- Remplace le mot souligné par le pronom qui convient :
(il, ils, elles, elle).

Maman prépare le repas

Les enfants regardent la télévision

Mohamed révisé ses leçons

Les filles chantent très bien.

Cours : 3^{ème} AP

Dimanche 08 décembre 2018

Horaires : 10^h:30 à 11^h:15

Activité : remédiation

Difficulté : Confusion entre le son "b" et le son "p"

Objectif : Amener l'apprenant à distinguer le son "b" et le son "p".

Support : Tableau, cahier de remédiation, P.L.M

Déroulement de l'activité :

1^{er} moment : révision des pré-requis

- Rappel des sons étudiés

2^{ème} moment : Manipulation (sur P.L.M et tableau)

- Lève la main droite quand tu entends "b" et la main gauche quand tu entends "p".

- Papillon, banane, robinet, pomme de terre.

- J'écoute et j'écris sur mon ardoise.

Poupée, robe, ballon,

3^{ème} moment:

Lire les phrases suivantes et classe les mots contenant le son "b" et le son "p" dans le tableau:

- Papa a une moto
- Nassim joue au ballon
- Maman prépare des pommes de terre
- Je mange une banane
- Léa joue à la poupée.

<< b >>

<< p >>

Mercredi 15 janvier 2020

① Remédiation

- Conjugue au présent
- Elle march^e plus vite.
- Les enfants jou^{ent} au ballon
- Amina mang^e les pommes.
- La maîtresse expliq^{ue} la leçon.
- Nous conig^{ent} l'exercice.

② Conjugue le verbe "aimer"

je	aime
tu	aimes
il	aime
Nous	aimons
vous	aimez
Ils/Elles	aiment

remédiation

Dimanche 8 décembre 2019

①-

Lire les phrases suivantes et classe les mots contenant

le son "b" et le son "p" dans le tableau.

- papa a une moto
- Nassim joue au ballon
- Maman prépare des pommes de terre
- je mange une banane.
- Léa joue à la poupée

"b"	"p"
ballon	papa - prépare
banane	pommes
	poupée

② - Donner quelques mots avec les lettres b et p.

"b" = Berma, beurre - bougies - ballon

"p" = poupée - le paint - l'éléphant -

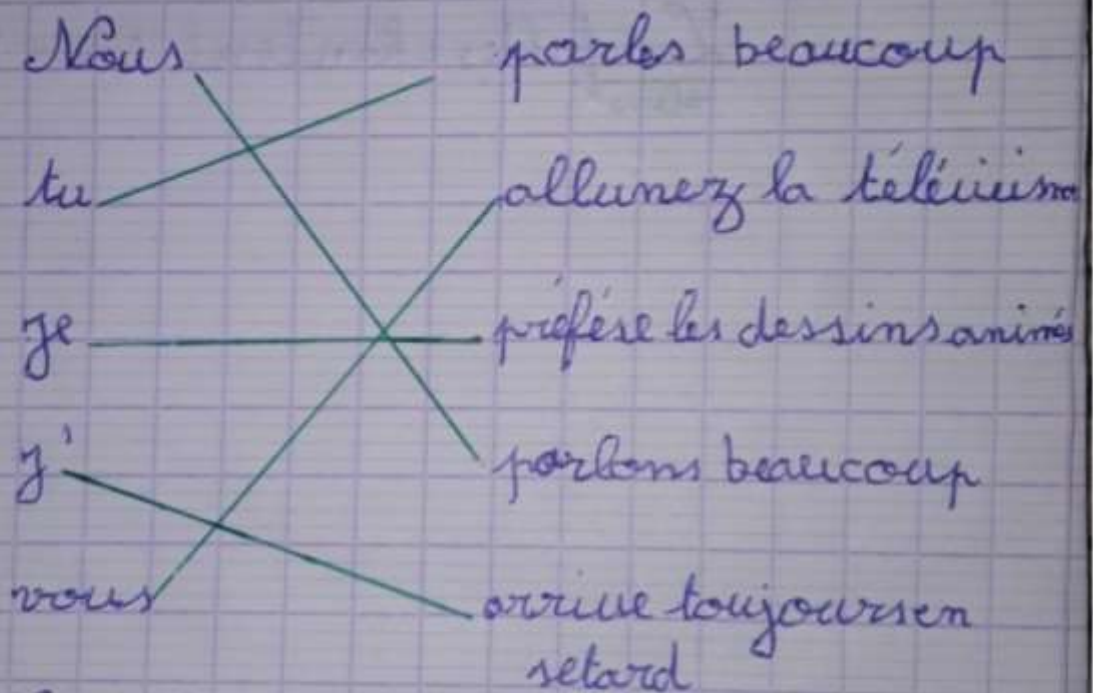
le phare

Mardi 23 octobre 2019

Remédiation

Exercice 1:

Relie chaque verbe à son pronom:



Exercice 02:

Remplace le mot souligné par le

pronon qui consistent: (il, ils, elle, elles)

Maman prépare le repas.

elle

Les enfants regardent la télévision.

ils

Mahamed révise ses leçons.

il

Les filles chantent très bien.

elles

Questionnaire destiné aux enseignants de français langue étrangère(FLE) au cycle primaire.

Dans le cadre de l'élaboration d'un mémoire de fin d'études de Master en didactique du français langue étrangère(FLE), nous menons une recherche portant sur : **«Les séances de remédiation pédagogique dans l'apprentissage du FLE au primaire.»**

Nous vous serons très reconnaissantes de bien vouloir nous accorder quelques minutes de votre temps afin de répondre à ce questionnaire:

1. Sexe : Féminin masculin

2. Âge : De 20 à 30 ans De 30 à 40 ans Plus de 40 ans

3. Expérience :

- Moins de 05 ans
- De 10 ans à 20 ans
- Plus de 20 ans

4. Vos groupes de classe se composent de :

- De 25 à 30 apprenants
- De 30 à 35 apprenants
- Plus de 35 apprenants

5. Rencontrez-vous des difficultés lors de l'enseignement du FLE ?

- Oui
- Non

Si oui, quelles sont ces difficultés ?

.....
.....
.....
.....

6. Faites-vous des séances de remédiation à vos apprenants ?

- Oui

- Non

7. Comment procédez-vous ?

.....
.....
.....
.....

8. Comment définissez-vous la remédiation ?

.....
.....
.....
.....

9. Quels apprenants nécessitent une remédiation ?

.....
.....
.....
.....

10. A quel moment recourez-vous à la remédiation :

- Au début de l'apprentissage
- Au milieu de l'apprentissage
- Après l'apprentissage

11. Combien de temps consacrez-vous pour la séance de remédiation ?

- 45 minutes
- Une heure
- Plus d'une heure

12. Est-ce que la remédiation est un moyen efficace pour palier les difficultés des apprenants ? Pouvez-vous nous donner un chiffre ?

- Oui
- Non

-Si oui pourquoi ?

.....
.....
.....

-Si non pourquoi ?

.....
.....
.....

13. Si vous pouvez améliorer les séances de remédiation, quelle amélioration apporterez-vous ?

.....
.....
.....
.....

Merci